

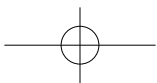
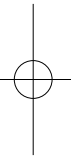
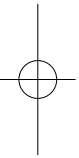
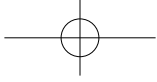
Register your product and get support at
www.philips.com/welcome

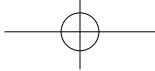
DCB852



User manual	3	Mode d'emploi	71
Brugervejledning	25	Manuale utente	95
Benutzerhandbuch	47	Brukerhåndbok	119

PHILIPS





Inhaltsangabe

1 Wichtig	48
Sicherheit	48
Hinweis	50

2 Ihr Docking-Entertainment-System	51
Einführung	51
Lieferumfang	51
Geräteübersicht	52
Übersicht über die Fernbedienung	53

3 Erste Schritte	55
Anschließen an die Stromversorgung	55
Vorbereiten der Fernbedienung	55
Einstellen der Uhr	56
Einschalten	56

4 Wiedergabe	56
Wiedergabe von CD	56
Wiedergeben von USB	56
Zu einem Titel springen	57
Wiedergeben von USB	57
Suchen innerhalb eines Titels	57
Anzeigen von	
Wiedergabeinformationen	57
Auswählen der Optionen für	
Wiedergabewiederholung/	
Zufallswiedergabe	57
Programmieren von Titeln	58

5 Anpassen von Toneinstellungen	58
Einstellen der Lautstärke	58
Auswählen eines vordefinierten	
Sound-Effekts	58
Auswählen eines vordefinierten	
Sound-Effekts	58
Stummschalten	58

6 Wiedergabe von iPod/iPhone/iPad	59
Kompatible iPod-/iPhone-/iPad-Modelle	59
Wiedergabe vom iPod/iPhone/iPad	59
Aufladen des iPods/iPhones/iPads	60

7 Empfangen von Radiosendern	60
Empfangen von DAB (Digital Audio	
Broadcasting)-Radiosendern	60
UKW-Radiosender wiedergeben	63
Wiederherstellen der	
Werksvoreinstellungen	64

8 Weitere Funktionen	65
Einstellen des Sleep-Timers	65
Einstellen des Alarm-Timers	65
Wiedergabe von einem externen Gerät	65

9 Produktinformationen	66
Technische Daten	66
Wartung	67
Informationen zur USB-	
Wiedergabefähigkeit	67
Unterstützte MP3-Discformate	68
RDS-Programmtypen	68

10 Fehlerbehebung	69
--------------------------	----

1 Wichtig

Sicherheit

Beachten Sie folgende Sicherheitssymbole



Der "Lichtblitz" steht für mögliche Stromschläge, die durch unisoliertes Material innerhalb des Geräts ausgelöst werden können. Entfernen Sie aus Sicherheitsgründen keinesfalls die Abdeckung des Produkts.

Das "Ausrufezeichen" markiert Funktionen, für die Sie die beigefügten Hinweise aufmerksam lesen sollten, um Betriebs- oder Wartungsprobleme zu vermeiden.

WARNUNG: Um das Brand- und Stromschlagrisiko zu verringern, setzen Sie das Gerät keinesfalls Regen oder Feuchtigkeit aus, und stellen Sie keine mit Flüssigkeit gefüllten Objekte, wie z. B. Vasen, auf das Gerät.

ACHTUNG: Stecken Sie zum Vermeiden von Stromschlägen den breiten Stift in die breite Steckverbindung, und stecken Sie den Stecker immer vollständig in die Steckdose.

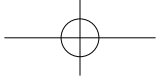
Wichtige Sicherheitshinweise

- ① Lesen und befolgen Sie diese Anweisungen.
- ② Verwenden Sie dieses Gerät nicht in der Nähe von Wasser.
- ③ Reinigen Sie das Gerät nur mit einem trockenen Tuch.

- ④ Verdecken Sie keine Lüftungsöffnungen. Stellen Sie das Gerät gemäß den Vorschriften des Herstellers auf.
- ⑤ Platzieren Sie das Gerät nicht neben Wärmequellen, wie z. B. Heizkörpern, Öfen oder anderen Geräten (darunter auch Verstärker), die Wärme erzeugen.
- ⑥ Schützen Sie das Netzkabel, damit niemand auf das Kabel tritt oder es geknickt wird. Insbesondere darf dies nicht an den Steckern, an den Steckdosen oder an der Stelle geschehen, an der die Kabel das Gerät verlassen.
- ⑦ Verwenden Sie nur vom Hersteller empfohlenes Zubehör.
- ⑧ Verwenden Sie nur vom Hersteller empfohlene oder im Lieferumfang enthaltene Wagen, Ständer, Stative, Montagehalterungen oder Tische. Verschieben Sie einen Wagen vorsichtig, um Verletzungen durch Umfallen des Geräts und/oder des Wagens zu vermeiden.



- ⑨ Ziehen Sie bei Gewittern oder bei längerer Nichtverwendung des Geräts den Netzstecker.
- ⑩ Lassen Sie sämtliche Reparaturen ausschließlich von qualifiziertem Servicepersonal durchführen. Reparaturen sind notwendig, wenn das Gerät beschädigt wurde, z. B. wenn das Netzkabel oder der Netzstecker beschädigt wurden, Gegenstände in das Gerät gefallen sind, Flüssigkeit über das Gerät geschüttet wurde, das Gerät Regen oder Feuchtigkeit ausgesetzt wurde oder das Gerät nicht ordnungsgemäß funktioniert oder fallen gelassen wurde.



- ⑪ **VORSICHTSHINWEIS zur Batteriehandhabung:** Achten Sie auf folgende Punkte, um ein Auslaufen der Batterien zu verhindern, was zu Verletzungen, Sachschäden oder Schäden am Gerät führen kann:
- Setzen Sie alle Batterien korrekt gemäß den Markierungen + und - in das Gerät ein.
 - Verwenden Sie niemals zugleich alte und neue Batterien oder Batterien unterschiedlichen Typs (z. B. Zink-Kohle- und Alkali-Batterien).
 - Nehmen Sie die Batterien heraus, wenn das Gerät über einen längeren Zeitraum nicht verwendet wird.
 - Batterien (Akkus bzw. integrierte Akkus) sollten nicht starker Wärme durch Sonnenlicht, Feuer etc. ausgesetzt werden.
- ⑫ **Das Gerät darf nicht mit Flüssigkeiten benetzt oder bespritzt werden.**
- ⑬ **Auf das Gerät dürfen keine möglichen Gefahrenquellen gestellt werden (z. B. mit einer Flüssigkeit gefüllte Gegenstände, brennende Kerzen).**
- ⑭ **Wenn der Netzstecker (MAINS) bzw. Gerätestecker als Trennvorrichtung verwendet wird, muss die Trennvorrichtung frei zugänglich bleiben.**



Warnung

- Öffnen Sie auf keinen Fall das Gehäuse des Geräts.
- Fetten Sie niemals Teile dieses Geräts ein.
- Stellen Sie dieses Gerät niemals auf andere elektrische Geräte.
- Setzen Sie dieses Gerät nicht direktem Sonnenlicht, offenem Feuer oder Wärme aus.
- Schauen Sie nie in den Laserstrahl im Inneren des Geräts.
- Stellen Sie sicher, dass das Netzkabel oder der Stecker immer leicht zugänglich sind, sodass Sie das Gerät schnell von der Stromversorgung trennen können.

Gehörschutz



Wählen Sie eine moderate Lautstärke.

- Das Verwenden von Kopfhörern bei hoher Lautstärke kann Ihrem Gehör schaden. Dieses Produkt kann Töne in einem Dezibelbereich wiedergeben, der bei einem gesunden Menschen bereits nach weniger als einer Minute zum Hörverlust führen kann. Der höhere Dezibelbereich ist für Personen gedacht, die bereits unter einer Beeinträchtigung ihres Hörvermögens leiden.
- Die Lautstärke kann täuschen. Die als "angenehm" empfundene Lautstärke erhöht sich mit der Zeit. Deswegen kann es vorkommen, dass nach längerem Zuhören als "normal" empfunden wird, was in Wirklichkeit sehr laut und für Ihr Gehör schädlich ist. Um diesen Effekt zu vermeiden, sollten Sie die Lautstärke vor der Eingewöhnung auf einen sicheren Lautstärkepegel einstellen und diese Einstellung nicht mehr verändern.

So finden Sie Ihren sicheren Lautstärkepegel:

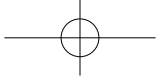
- Stellen Sie den Lautstärkeregler auf eine geringe Lautstärke.
- Erhöhen Sie langsam die Lautstärke, bis der Ton klar und deutlich zu hören ist.

Hören Sie nur eine angemessene Zeit:

- Bei sehr intensiver Nutzung kann auch eine "sichere" Lautstärke zu Gehörschäden führen.
- Verwenden Sie deshalb Ihre Geräte in vernünftiger Weise, und pausieren Sie in angemessenen Zeitabständen.

Beachten Sie bei der Verwendung von Kopfhörern folgende Richtlinien.

- Hören Sie nur bei angemessener Lautstärke und nur eine angemessene Zeit lang.



- Achten Sie darauf, dass Sie den Lautstärkepegel auch nach der Eingewöhnungsphase unverändert lassen.
- Stellen Sie die Lautstärke nur so hoch ein, dass Sie Umgebungsgeräusche noch wahrnehmen können.
- In potenziell gefährlichen Situationen sollten Sie sehr vorsichtig sein oder die Verwendung kurzzeitig unterbrechen. Verwenden Sie die Kopfhörer nicht, während Sie ein motorisiertes Fahrzeug führen, Fahrrad oder Skateboard fahren usw. Dies könnte für den Straßenverkehr gefährlich sein und ist in vielen Ländern verboten.

Informieren Sie sich über die örtlichen Bestimmungen zur getrennten Sammlung elektrischer und elektronischer Geräte. Richten Sie sich nach den örtlichen Bestimmungen und entsorgen Sie Altgeräte nicht über Ihren Hausmüll. Durch die korrekte Entsorgung Ihrer Altgeräte werden Umwelt und Menschen vor möglichen negativen Folgen geschützt.



Ihr Produkt enthält Batterien, die der Europäischen Richtlinie 2006/66/EG unterliegen. Diese dürfen nicht mit dem normalen Hausmüll entsorgt werden. Bitte informieren Sie sich über die örtlichen Bestimmungen zur gesonderten Entsorgung von Batterien, da durch die korrekte Entsorgung Umwelt und Menschen vor möglichen negativen Folgen geschützt werden.

Hinweis

Änderungen oder Modifizierungen des Geräts, die nicht ausdrücklich von WOOX Innovations genehmigt wurden, können zum Erlöschen der Betriebserlaubnis führen.



Dieses Produkt entspricht den Richtlinien der Europäischen Union zu Funkstörungen.



Ihr Gerät wurde unter Verwendung hochwertiger Materialien und Komponenten entwickelt und hergestellt, die recycelt und wiederverwendet werden können.



Befindet sich dieses Symbol (durchgestrichene Abfalltonne auf Rädern) auf dem Gerät, bedeutet dies, dass für dieses Gerät die Europäische Richtlinie 2002/96/EG gilt.

Umweltinformationen

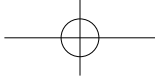
Auf überflüssige Verpackung wurde verzichtet. Die Verpackung kann leicht in drei Materialtypen getrennt werden: Pappe (Karton), Styropor (Polsterung) und Polyethylen (Beutel, Schaumstoff-Schutzfolie).

Ihr Gerät besteht aus Werkstoffen, die wiederverwendet werden können, wenn das Gerät von einem spezialisierten Fachbetrieb demontiert wird. Bitte beachten Sie die örtlichen Vorschriften zur Entsorgung von Verpackungsmaterial, verbrauchten Batterien und Altgeräten.



**Be responsible
Respect copyrights**

Das unbefugte Kopieren von kopiergeschütztem Material wie z. B. Computerprogrammen, Dateien, Sendungen und Tonaufnahmen kann eine Urheberrechtsverletzung und somit eine Straftat darstellen. Dieses Gerät darf für solche Zwecke nicht verwendet werden.



Dieses Gerät ist mit diesem Etikett versehen:



Hinweis

- Das Typenschild befindet sich auf der Geräterückseite.

2 Ihr Docking-Entertainment-System

Herzlichen Glückwunsch zu Ihrem Kauf und willkommen bei Philips! Um das Kundendienstangebot von Philips vollständig nutzen zu können, sollten Sie Ihr Produkt unter www.philips.com/welcome registrieren.

Einführung

Mit diesem Musiksysteem können Sie Audiodateien von CDs, USB-Speichergeräten, iPods, iPhones, iPads und anderen externen Geräten wiedergeben oder auch Radio hören. Das Musiksysteem bietet Ihnen verschiedene Sound-Effekt-Einstellungen, die den Klang mit Digital Sound Control (DSC) und Dynamic Bass Boost (DBB) verfeinern.

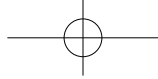
Das Musiksysteem unterstützt folgende Medienformate:



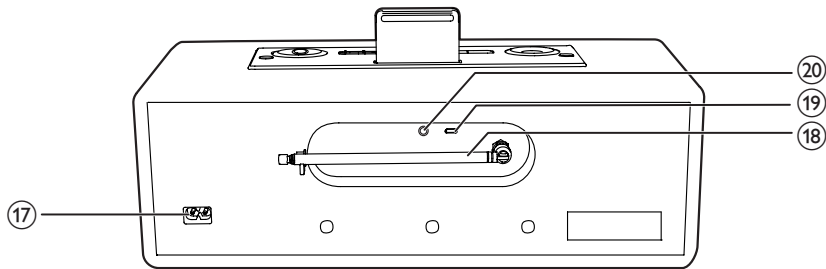
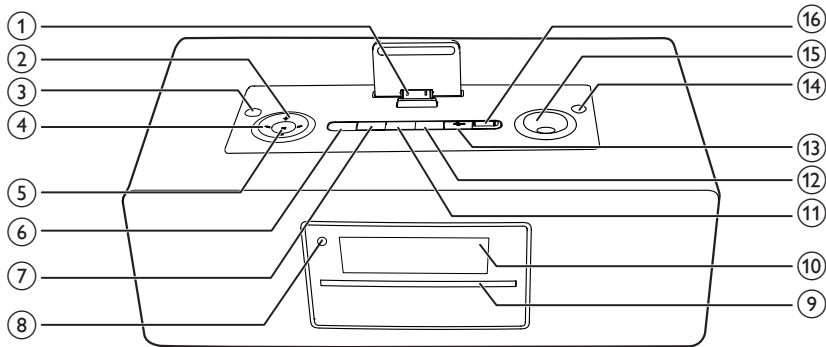
Lieferumfang

Prüfen Sie zunächst den Verpackungsinhalt:

- Hauptgerät
- Fernbedienung
- 2 AAA-Batterien
- 2 Netzkabel
- MP3 LINK-Kabel
- Betriebsanleitung
- Kurzanleitung



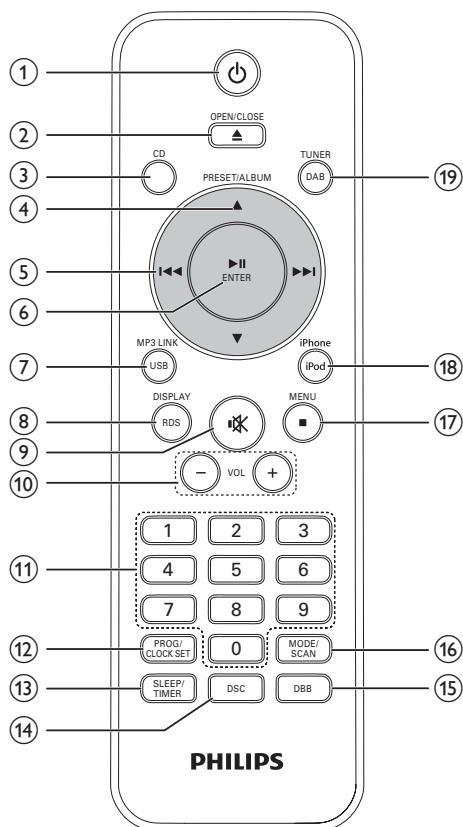
Geräteübersicht



- ① **Dock für iPod/iPhone/iPad**
 - Setzen Sie ein iPod, iPhone oder iPad ein.
- ② **+/-**
 - Auswählen eines voreingestellten Radiosenders
 - Springen zum vorhergehenden / nächsten Album
 - Anpassen der Stunden-/ Minutenanzeige
- ③ **⏻**
 - Einschalten des Systems, Wechseln in den Standby-Modus.
- ④ **◀▶**
 - Springen zum vorherigen/nächsten Titel
 - Suche innerhalb eines Titels
 - Einstellen eines Radiosenders
- ⑤ **▶▶**
 - Starten oder Unterbrechen der Wiedergabe
- ⑥ **STOP/MENU**
 - Bestätigen einer Auswahl
 - Stoppen der Wiedergabe
 - Zugreifen auf den iPod/das iPhone oder das DAB-Menü
- ⑦ **MODE/SCAN**
 - Auswählen des Wiederholungs- oder Shufflemodus
 - Durchsuchen der UKW-/DAB-Radiosender
- ⑧ **IR-Sensor**
 - Erkennen von Signalen der Fernbedienung. Zeigen Sie mit der Fernbedienung immer auf den IR-Sensor.
- ⑨ **Disc-Fach**
 - Legen Sie eine Disc ein.
- ⑩ **Anzeigefeld**
 - Anzeigen des aktuellen Status

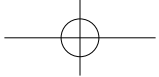
- ⑪ **DISPLAY**
 - Auswählen der Anzeigeeinformationen während der Wiedergabe
- ⑫ **SOURCE**
 - Auswählen einer Quelle: DISC, USB, DOCK, DIGITAL RADIO, FMTUNER oder MP3-Link.
- ⑬ **↔ (USB-Abdeckung)**
 - Schützen des USB-Anschlusses.
- ⑭ **▲**
 - Auswerfen der Disc
- ⑮ **VOLUME**
 - Stellen Sie die Lautstärke ein.
- ⑯ **USB-Buchse**
 - Anschluss für ein USB-Massenspeichergerät
- ⑰ **Steckdose**
 - Verbinden mit dem Netzkabel.
- ⑱ **UKW-Antenne**
 - Empfangen von UKW-Signalen.
- ⑲ **Mini-USB-Anschluss**
 - Nur für DAB-Software-Upgrade.
- ⑳ **MP3 Link**
 - Verbinden mit einem externen Gerät

Übersicht über die Fernbedienung

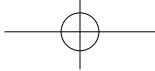


Deutsch

- ① **⏻**
 - Einschalten des Systems oder Umschalten in den Standby-Modus.
- ② **OPEN/CLOSE ▲**
 - Auswerfen der Disc
- ③ **CD**
 - Auswählen der Disc-Quelle
- ④ **▲ / ▼**
 - Navigieren durch das iPod/DAB-Menü
 - Springen zum vorhergehenden / nächsten Album



- Springen zum vorherigen/nächsten voreingestellten Radiosender
 - Auswählen des 12- oder 24-Stunden-Formats
 - Anpassen der Stunden-/Minutenanzeige
- ⑤ **◀◀ / ▶▶**
- Springen zum vorhergehenden / nächsten Track
 - Suche innerhalb eines Titels
 - Stellen Sie einen Radiosender ein.
- ⑥ **▶▶ / ENTER**
- Starten oder Anhalten der Wiedergabe
 - Bestätigen einer Auswahl
- ⑦ **USB/MP3 LINK**
- Auswählen der USB-Gerätequelle
 - Auswählen einer externen Audiogerätequelle
- ⑧ **RDS/DISPLAY**
- Anzeige CLOCK
 - Anzeigen der RDS-/DAB-Informationen
 - Auswählen der Anzeigeeinformationen während der Wiedergabe
- ⑨ **🔇**
- Stummschalten oder erneutes Einschalten des Tons
- ⑩ **VOL +/-**
- Stellen Sie die Lautstärke ein.
- ⑪ **Zifferntasten**
- Direktes Auswählen eines Titels von einer Disc
- ⑫ **PROG/CLOCK SET**
- Programmieren von Titeln
 - Programmieren von Radiosendern
 - Einstellen der Uhr
- ⑬ **SLEEP/TIMER**
- Einstellen des Sleep Timers
 - Einstellen der Alarmfunktion
- ⑭ **DSC**
- Auswählen einer voreingestellten Sondereinstellung
- ⑮ **DBB**
- Aktivieren/Deaktivieren der dynamischen Bassverstärkung
- ⑯ **MODE/SCAN**
- Auswählen des Wiederholungs- bzw. Zufallswiedergabemodus
 - Durchsuchen der UKW-/DAB-Radiosender
- ⑰ **■ / MENU**
- Stoppen der Wiedergabe
 - Zugreifen auf den iPod oder das DAB-Menü
- ⑱ **iPod/iPhone**
- Auswählen des iPods/iPhones als Quelle
- ⑲ **DAB/TUNER**
- Auswählen der DAB-/Tuner-Quelle



3 Erste Schritte



Achtung

- Die Verwendung von Steuerelementen, Einstellungen oder Vorgehensweisen, die von dieser Darstellung abweichen, können zu gefährlichen Strahlenbelastungen oder anderen Sicherheitsrisiken führen.

Folgen Sie den Anweisungen in diesem Kapitel immer nacheinander:

Wenn Sie mit Philips Kontakt aufnehmen, werden Sie nach der Modell- und Seriennummer Ihres Geräts gefragt. Sie finden die Modell- und Seriennummer auf der Unterseite des Geräts. Notieren Sie die Nummern:

Modell-Nr: _____

Serien-Nr: _____

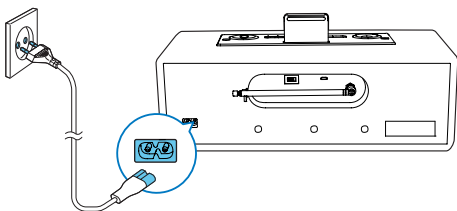
Anschließen an die Stromversorgung



Achtung

- Möglicher Produktschaden! Stellen Sie sicher, dass die Spannung mit der Spannung übereinstimmt, die auf der Rück- oder Unterseite des Geräts angegeben ist.
- Stromschlaggefahr! Ziehen Sie immer am Stecker, um das Netzkabel vom Netzanschluss zu trennen. Ziehen Sie niemals am Kabel.
- Vergewissern Sie sich vor dem Anschließen des Netzkabels, dass alle anderen Verbindungen hergestellt wurden.

Verbinden Sie das Netzkabel mit einer Steckdose.



Vorbereiten der Fernbedienung

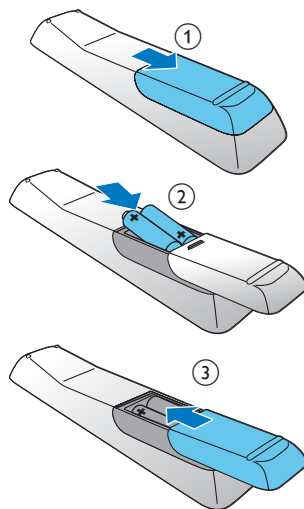


Achtung

- Explosionsgefahr! Halten Sie die Batterien von Hitze, Sonneneinstrahlung und Feuer fern. Werfen Sie die Batterien niemals ins Feuer.
- Es besteht Explosionsgefahr, wenn der Akku nicht ordnungsgemäß eingesetzt ist. Ersetzen Sie die Batterien nur durch Batterien desselben bzw. eines gleichwertigen Typs.

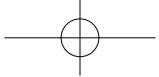
So tauschen Sie die Batterien der Fernbedienung aus:

- 1 Öffnen Sie das Batteriefach.
- 2 Setzen Sie wie abgebildet 2 AAA-Batterien mit der korrekten Polarität (+/-) ein.
- 3 Schließen Sie das Batteriefach.



Hinweis

- Nehmen Sie die Batterien aus der Fernbedienung, wenn Sie diese längere Zeit nicht verwendet haben.
- Verwenden Sie keine Kombination älterer und neuer Batterien oder unterschiedlicher Batterietypen.
- Batterien enthalten chemische Substanzen und müssen daher ordnungsgemäß entsorgt werden.



Einstellen der Uhr



Hinweis

- Sie können die Uhrzeit nur im Standby-Modus einstellen.

- 1 Halten Sie im Standby-Modus **PROG/CLOCK SET** gedrückt, um den Einstellungsmodus für die Uhr aufzurufen.
↳ SET CLOCK wird angezeigt.
↳ Das 12-Stunden- oder 24-Stunden-Format wird angezeigt.
- 2 Drücken Sie **▲ / ▼**, um das 12- oder das 24-Stundenformat auszuwählen.
- 3 Drücken Sie **PROG/CLOCK SET**.
↳ Die Ziffern für die Stundenanzeige beginnen zu blinken.
- 4 Drücken Sie **▲ / ▼**, um die Stunden einzustellen.
- 5 Drücken Sie **PROG/CLOCK SET**.
↳ Die Minutenanzeige beginnt zu blinken.
- 6 Drücken Sie **▲ / ▼**, um die Minuten einzustellen.
- 7 Drücken Sie **PROG/CLOCK SET**, um die Einstellung zu bestätigen.

Einschalten

Drücken Sie die Taste **⏻**.

- ↳ Das Gerät wechselt zu der zuletzt gewählten Quelle.

Schalten in den Standby-Modus

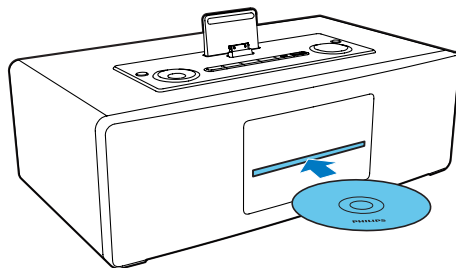
Drücken Sie auf **⏻**, um das System in den Standby-Modus zu schalten.

- ↳ Die Hintergrundbeleuchtung im Anzeigefeld wird abgesenkt.
- ↳ Im Anzeigefeld wird die Uhr angezeigt (sofern eingestellt).

4 Wiedergabe

Wiedergabe von CD

- 1 Drücken Sie wiederholt **CD**, um Disc als Quelle auszuwählen.
- 2 Legen Sie eine CD mit der bedruckten Seite nach oben in das Disc-Fach ein.
↳ Die Wiedergabe startet automatisch.



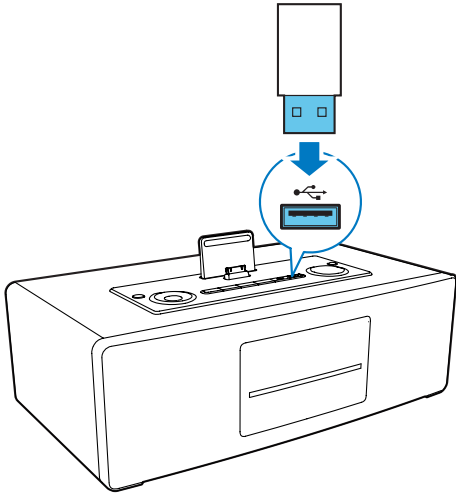
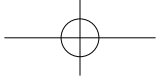
Wiedergeben von USB



Hinweis

- Überprüfen Sie, ob auf dem USB-Speichergerät abspielbarer Audioinhalt vorhanden ist.

- 1 Schließen Sie das USB-Speichergerät an den Anschluss **USB** an.
- 2 Drücken Sie auf **USB**, um USB als Quelle auszuwählen.
↳ Es wird die Gesamtanzahl der abspielbaren Titel angezeigt.
↳ Die Wiedergabe startet automatisch.



- Drücken Sie ▲▼, um auf einen Ordner zuzugreifen.
- Drücken Sie ◀◀/▶▶, um eine Datei auszuwählen.
- Drücken Sie die Taste ▶▶, um die Wiedergabe zu starten.

Zu einem Titel springen

Für CDs:

- 1 Drücken Sie die Taste ◀◀/▶▶, um einen anderen Titel auszuwählen.
 - Sie können einen Titel auch direkt auswählen. Drücken Sie dazu die entsprechende Zifferntaste.

Bei MP3-Discs und USB-Geräten:

- 1 Drücken Sie auf ▲▼, um ein Album oder einen Ordner auszuwählen.
- 2 Drücken Sie ◀◀/▶▶, um einen vorherigen/nächsten Titel oder eine vorherige/nächste Datei auszuwählen.

Wiedergeben von USB

Drücken Sie während der Wiedergabe ▶▶, um die Wiedergabe anzuhalten/fortzusetzen.

Suchen innerhalb eines Titels

- 1 Halten Sie während der Wiedergabe ◀◀/▶▶ gedrückt.
- 2 Lassen Sie die Taste los, um zur normalen Wiedergabe zurückzukehren.

Anzeigen von Wiedergabeinformationen

Drücken Sie während der Wiedergabe wiederholt die Taste **DISPLAY**, um andere Wiedergabeinformationen anzuzeigen.

Auswählen der Optionen für Wiedergabewiederholung/ Zufallswiedergabe

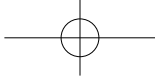
So wählen Sie einen

Wiedergabewiederholungsmodus aus:

- 1 Drücken Sie während der Wiedergabe wiederholt **MODE**, um eine Wiederholungsoption auszuwählen.
 - ↳ [Rep one]: Wiederholte Wiedergabe des aktuellen Titels
 - ↳ [Rep all]: Wiederholung der gesamten Disc/des gesamten Programms

So wählen Sie den Zufallswiedergabemodus aus:

- 1 Drücken Sie während der Wiedergabe wiederholt **MODE**, um den Shuffle-Wiedergabemodus auszuwählen.
 - ↳ [SHUF]: Alle Titel der CD werden in zufälliger Reihenfolge wiedergegeben.



- Um zur normalen Wiedergabe zurückzukehren, drücken Sie wiederholt **MODE**, bis keine Zufallswiedergabe-/Wiederholungsoption mehr angezeigt wird.



Tip

- Drücken Sie während der Wiedergabe im Wiederholungs-/Zufallswiedergabemodus **■** um die Wiedergabe anzuhalten und die Wiedergabe im Wiederholungs-/Zufallswiedergabemodus abzubrechen.
- Die Shuffle-Funktion ist nicht verfügbar; während programmierte Titel wiedergegeben werden.

Programmieren von Titeln

Sie können bis zu 20 Titel programmieren.

- 1** Drücken Sie zum Aktivieren des Programmiermodus auf **PROG**, während sich das Gerät im CD/USB-Modus und in der Stopp-Position befindet.
↳ **[PROG]** (Programm-) und Titelnummer blinken.
- 2** Drücken Sie für MP3-Titel **▲▼**, um ein Album auszuwählen.
- 3** Drücken Sie **◀◀ / ▶▶**, um eine Titelnummer auszuwählen. Drücken Sie anschließend **PROG**, um die Auswahl zu bestätigen.
- 4** Wiederholen Sie die Schritte 2 und 3, um weitere Titel zu programmieren.
- 5** Drücken Sie die Taste **▶||**, um die programmierten Titel wiederzugeben.
↳ Während der Wiedergabe wird **[PROG]** (Programm) angezeigt.
 - So löschen Sie das Programm: Drücken Sie **■** im Stopp-Modus einmal oder im Wiedergabemodus zweimal.
↳ **[PROG]** wird nicht mehr auf dem Display angezeigt.

5 Anpassen von Toneinstellungen

Einstellen der Lautstärke

Drücken Sie während der Wiedergabe die Taste **VOL +/-**, um die Lautstärke zu erhöhen bzw. zu verringern.

Auswählen eines vordefinierten Sound-Effekts

Drücken Sie während der Wiedergabe wiederholt die Taste **DSC**, um Folgendes einzustellen:

- **[POP]** (Pop)
- **[JAZZ]** (Jazz)
- **[CLASSIC]** (Klassik)
- **[ROCK]** (Rock)

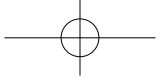
Auswählen eines vordefinierten Sound-Effekts

Drücken Sie während der Wiedergabe **DBB**, um die dynamische Bassverstärkung ein- oder auszuschalten.

↳ Wenn DBB aktiviert ist, wird DBB angezeigt.

Stummschalten

Drücken Sie während der Wiedergabe **⊘**, um die Stummschaltung der Lautsprecher zu aktivieren/deaktivieren.



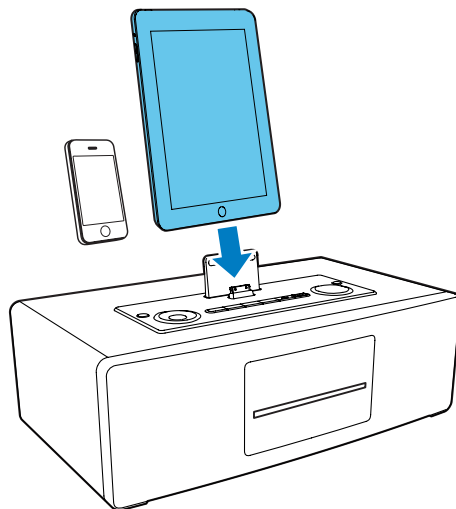
6 Wiedergabe von iPod/iPhone/iPad

Dieses System ist mit einem iPod/iPhone/iPad-Dock ausgestattet. Sie können Audioinhalte vom Dock-System mit den leistungsstarken Lautsprechern genießen.

Kompatible iPod-/iPhone-/iPad-Modelle

Hergestellt für folgende Apple iPod-Modelle mit 30-poligem Dock-Anschluss:

- iPod touch (4. Generation)
- iPod touch (3. Generation)
- iPod touch (2. Generation)
- iPod touch (1. Generation)
- iPod nano (6. Generation)
- iPod nano (5. Generation)
- iPod nano (4. Generation)
- iPod nano (3. Generation)
- iPod nano (2. Generation)
- iPod nano (1. Generation)
- iPhone 4S
- iPhone 4
- iPhone 3GS
- iPhone 3G
- iPhone
- iPad 2
- iPad

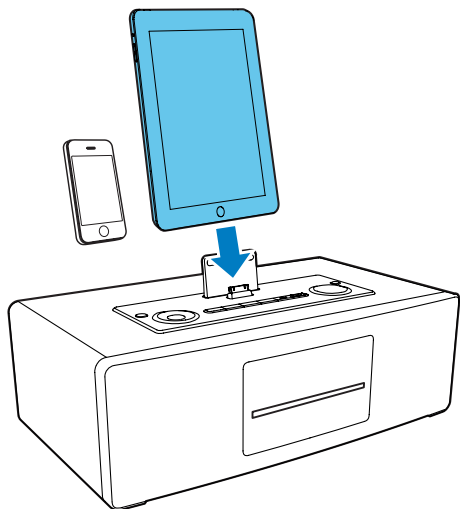
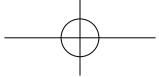


Deutsch

- Um die Wiedergabe anzuhalten bzw. fortzusetzen, drücken Sie die Taste **▶||**.
 - So führen Sie während der Wiedergabe einen Suchlauf durch: Halten Sie **◀◀ / ▶▶** gedrückt. Sobald Sie die Taste loslassen, wird die normale Wiedergabe fortgesetzt.
 - Um durch das Menü zu navigieren, drücken Sie **▲ / ▼**.
 - Um eine Auswahl zu bestätigen, drücken Sie zur Bestätigung **▶||**.
- ↳ Wenn mehr als 10 Sekunden lang nach dem Drücken der Taste MENU keine Taste gedrückt wird, nimmt **▶||** wieder die Funktion als Play-/Pause-Taste an.

Wiedergabe vom iPod/iPhone/iPad

- 1 Drücken Sie die iPod-Taste auf Ihrer Fernbedienung.
- 2 Setzen Sie Ihren iPod, Ihr iPhone oder Ihr iPad ein.
- 3 Geben Sie den ausgewählten Titel auf Ihrem iPod/iPhone/iPad wieder.



Aufladen des iPods/iPhones/iPads

Wenn das System an eine Steckdose angeschlossen ist, wird der iPod bzw. das iPhone/iPad aufgeladen.



Hinweis

- iPod mit Farbdisplay, iPod classic und iPod mit Video-Funktion können nicht mit dem Dock aufgeladen werden.

7 Empfangen von Radiosendern

Empfangen von DAB (Digital Audio Broadcasting)-Radiosendern

Digital Audio Broadcasting (DAB) ist ein Verfahren, bei dem über ein Netzwerk von Transmittern Radioprogramme digital gesendet werden. Somit verfügen Sie über größere Auswahl, bessere Tonqualität und umfangreichere Informationen.

Wenn Sie den DAB-Modus **zum ersten Mal** aktivieren:

- 1 Drücken Sie am Hauptgerät wiederholt **SOURCE**, um **DAB** auszuwählen.
 - ↳ Das System führt einen automatischen Suchlauf durch.
 - ↳ Alle verfügbaren DAB-Sender werden gespeichert.
 - ↳ Das Radio wählt den verfügbaren Sender aus.

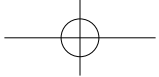


Tip

- Auf dem Display wird ein Rechteck angezeigt. Die Position des Rechtecks zeigt den Grad der Signalstärke an. (Je weiter rechts, umso höher die Signalstärke)
- Wenn momentan keine DAB-Sender verfügbar sind oder das DAB-Signal in Ihrer Region zu schwach ist, findet das Gerät keinen DAB-Sender, und die Meldung [Service nicht verfügbar] wird angezeigt.

Manuelles Einstellen eines DAB-Radiosenders

- 1 Drücken Sie im DAB-Modus wiederholt **◀◀ / ▶▶**, bis der Name des gewünschten Senders angezeigt wird.



2 Drücken Sie **ENTER**, um Ihre Auswahl zu bestätigen.

- ↳ Das Radio wechselt sofort zum ausgewählten Sender.
- Informationen zu Sendersymbolen

Möglicherweise werden vor dem Sendernamen einige der folgenden Symbole angezeigt:

- **H**: Zeigt an, dass dieser Sender laut der Statistik des DAB-Radios zu den 10 Radiosendern gehört, die Sie am häufigsten hören.
- **?**: Zeigt an, dass der Sender momentan nicht verfügbar oder nicht aktiv ist.
- **>>**: Zeigt an, dass der Sender ein primärer Sender mit sekundärem Service ist.
- **<<**: Zeigt an, dass der Sender ein sekundärer Sender ist.

Manuelles Programmieren von DAB-Radiosendern

Sie können maximal 30 voreingestellte DAB-Radiosender programmieren.

- 1** Einstellen eines DAB-Senders.
- 2** Drücken Sie auf der Fernbedienung **PROG**, um die Programmierung zu starten.
- 3** Drücken Sie auf der Fernbedienung **▲** / **▼**, um dem voreingestellten Sender eine Nummer (1 bis 30) zuzuweisen.
- 4** Drücken Sie zur Bestätigung die Taste **OK**.



Hinweis

- Wenn ein DAB-Sender bereits unter einer voreingestellten Nummer gespeichert ist, wird dieser durch den neuen Sender, der dieser Nummer zugeordnet wird, überschrieben.
- Das Speichern von DAB-Sendern unter voreingestellten Nummern überschreibt nicht die gespeicherten UKW-Sender.

Suche nach neuen DAB-Sendern

Die DAB-Sender bieten regelmäßig neue Sender und Services an. Damit diese neuen DAB-Sender und Dienste auf Ihrem DAB-Radio verfügbar sind, müssen Sie eine Suche durchführen.

Drücken Sie im DAB-Modus **SCAN**.

- ↳ Das Gerät beginnt nach DAB-Sendern zu suchen.

Wiedergabe eines voreingestellten DAB-Radiosenders

Drücken Sie **▲** / **▼**, um eine voreingestellte Nummer des Hauptgeräts auszuwählen.

Anzeigen von DAB-Informationen

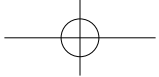
Bei der Anzeige von DAB-Senderinformationen zeigt die erste Zeile den Sendernamen und die zweite Zeile die Serviceinformationen für den aktuellen Sender an. Sieben Arten von Serviceinformationen stehen zur Verfügung. Drücken Sie wiederholt **RDS/DISPLAY**, um durch die angezeigten Informationen zu blättern (falls verfügbar).

- ↳ Dynamic Label Segment (DLS)
- ↳ Programmtyp (PTY)
- ↳ Ensemblename
- ↳ Time (Zeit)
- ↳ Kanal und Frequenz
- ↳ Bitrate und Audiostatus
- ↳ Signalfehlerrate



Tip

- Um Bildinformationen von einem DAB-Sender anzuzeigen, laden Sie die kostenlose App "Digital Radio" vom App Store auf Ihren iPod touch bzw. auf Ihr iPhone/iPad herunter, und installieren Sie diese.



Verwenden des DAB-Menüs

- 1 Drücken Sie im DAB-Modus die Taste **MENU**, um das DAB-Menü aufzurufen.
↳ Die erste Einrichtungsoption [**Station list**] wird angezeigt.
- 2 Drücken Sie **◀◀ / ▶▶**, um durch die Menüoptionen zu blättern.
 - [**Station list**]
 - [**Full scan**]
 - [**Manual tune**]
 - [**DRC**]
 - [**Prune**]
 - [**System**]
- 3 Um eine Option auszuwählen, drücken Sie **ENTER**.
- 4 Wiederholen Sie die Schritte 2-3, um Unteroptionen innerhalb einer Option auszuwählen.

Vollständige Suche

Die vollständige Suche wird für einen Suchlauf nach DAB-Sendern mit großer Reichweite verwendet.

- 1 Drücken Sie im DAB-Modus die Taste **MENU**, um das Optionsmenü aufzurufen.
- 2 Drücken Sie wiederholt **◀◀ / ▶▶**, bis [**Full scan**] angezeigt wird.
- 3 Drücken Sie **▶▶**, um Ihre Auswahl zu bestätigen.
↳ Die vollständige Suche startet automatisch.

Manuelle Abstimmung

Mit dieser Funktion können Sie einen bestimmten Sender/eine bestimmte Frequenz manuell einstellen. Zusätzlich zur Ausrichtung der Antenne, können Sie auch mit dieser Funktion einen optimalen Empfang erreichen.

- 1 Drücken Sie im DAB-Modus **MENU**, um die Option [**Manual tune**] anzuzeigen.
- 2 Drücken Sie **ENTER**, um Ihre Auswahl zu bestätigen.
↳ Auf dem Display werden ein Sender und seine Frequenz angezeigt.

- 3 Drücken Sie wiederholt die Taste **◀◀ / ▶▶**, bis der gewünschte Sender/die gewünschte Frequenz angezeigt wird.
- 4 Drücken Sie **ENTER**, um Ihre Auswahl zu bestätigen.

Tipp

- Sie können **RDS/DISPLAY** drücken, um die Serviceinformationen auf dem Display zu ändern.
- Sie können die Position der Antenne anpassen, um die optimale Signalstärke zu erhalten.

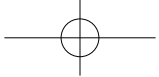
Dynamic Range Control (DRC)

DRC entfernt oder fügt einen Anpassungsgrad für die Unterschiede im Dynamikumfang zwischen den Radiosendern hinzu.

Es gibt drei Anpassungsstufen:

- [**DRC Off**]: Es wird keine Anpassung durchgeführt. (Standardwert)
- [**DRC Low**]: Es wird eine maximale Anpassung durchgeführt.
- [**DRC High**]: Es wird eine mittlere Anpassung durchgeführt.

- 1 Drücken Sie im DAB-Modus die Taste **MENU**, um das Optionsmenü aufzurufen.
- 2 Drücken Sie wiederholt **◀◀ / ▶▶**, bis [**DRC**] angezeigt wird.
- 3 Drücken Sie die Taste **ENTER**, um das Untermenü zu öffnen.
↳ Die aktuelle DRC-Anpassung wird in der ersten Zeile angezeigt.
- 4 Drücken Sie **▶▶ / ◀◀**, um einen DRC-Wert auszuwählen
↳ [**DRC Off**], [**DRC Low**] und [**DRC High**] werden in der zweiten Zeile angezeigt.
- 5 Drücken Sie **▶▶**, um Ihre Auswahl zu bestätigen.
↳ Sie sollten den Unterschied bei der Komprimierung sofort hören können.



Hinweis

- Sie können am besten feststellen, welcher DRC-Wert am besten für Sie geeignet ist, wenn Sie bei unterschiedlichem Quellmaterial mit den einzelnen Werten experimentieren.

Entfernen

Mit dieser Option werden alle aktiven Sender aufgelistet. Gleichzeitig können Sie die Sender löschen, die zwar aufgelistet sind, aber laut Serviceliste in Ihrer Region keinen Service bieten. Diese ungültigen Sender der Serviceliste werden vor ihrem Namen mit einem Fragezeichen (?) markiert.

- 1 Wählen Sie die Option zum Entfernen der Sender aus, und drücken Sie **►II**.
 - ↳ Alle Sender, die mit einem Fragezeichen versehen sind, werden aus der Serviceliste gelöscht.

System

- **[Factory reset]:** Zurücksetzen aller Einstellungen dieses Geräts auf die Standardwerkseinstellungen. Drücken Sie **►II**, um das Zurücksetzen zu bestätigen.
- **[SW version]:** Anzeigen der Softwareversion des Geräts

UKW-Radiosender wiedergeben

Einstellen eines Radiosenders

- 1 Drücken Sie die Taste **TUNER**, um UKW auszuwählen.
- 2 Drücken Sie **◀◀ / ▶▶**, um eine bestimmte Frequenz einzustellen.
 - ↳ Die Wiedergabe startet automatisch.

Tipp

- Sie können die Taste **MODE/SCAN** drücken, um automatisch zum nächsten Sender mit hoher Signalstärke zu wechseln.

Automatisches Programmieren von Radiosendern

Sie können maximal 30 voreingestellte Radiosender (UKW) programmieren. Halten Sie die Taste **MODE/SCAN** im Tuner-Modus gedrückt, um den automatischen Programmiermodus zu aktivieren.

- ↳ Alle verfügbaren Sender werden programmiert.
- ↳ Der erste programmierte Radiosender wird automatisch wiedergegeben.

Manuelles Programmieren von Radiosendern

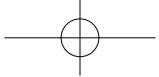
Hinweis

- Sie können maximal 30 voreingestellte Radiosender programmieren.

- 1 Einstellen eines Radiosenders
- 2 Drücken Sie die Taste **PROG**, um in den Programmiermodus zu wechseln.
- 3 Drücken Sie **▲ / ▼**, um diesem Radiosender eine Nummer zwischen 1 und 30 zuzuweisen, und bestätigen Sie dies mit **PROG**.
 - ↳ Die Voreinstellungsnummer und die Frequenz des voreingestellten Senders werden angezeigt.
- 4 Wiederholen Sie die vorherigen Schritte zum Programmieren weiterer Sender.

Hinweis

- Soll ein programmierter Sender überschrieben werden, speichern Sie einen anderen Sender an seiner Stelle.



Auswählen eines voreingestellten Radiosenders

Drücken Sie im Tuner-Modus ▲ / ▼, um eine voreingestellte Sendernummer auszuwählen.



Tipp

- Stellen Sie die Antenne in möglichst großer Entfernung von Fernsehern, Videorecordern oder anderen Strahlungsquellen auf.
- Für den optimalen Empfang ziehen Sie die Antenne vollständig aus, und richten sie aus.

UKW-Sender mit RDS

Radio Data System (RDS) ist ein Service, der mit den UKW-Sendern zusätzliche Informationen sendet.

Wenn Sie einen UKW-Sender mit RDS-Signal hören, wird "RDS" angezeigt.

Anzeigen von RDS-Informationen

- 1 Stellen Sie den gewünschten RDS-Radiosender auf dem UKW-Frequenzband ein.
- 2 Drücken Sie auf der Fernbedienung wiederholt **RDS/DISPLAY**, um durch die folgenden Informationen zu blättern (falls verfügbar):
 - Radio-Textnachricht
 - Programmart (z. B.: Nachrichten, Sport...)
 - Frequenz
 - Stereo-/Mono-Modus
 - Zeit
 - Datum

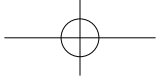


Hinweis

- Wenn kein RDS-Signal verfügbar ist, wird **[NO Radio Text]**, **[NO PTY]**, **[NO Name]**, **[Mono]**, **[00:00:00]** oder **[0-0-0000]** angezeigt.

Wiederherstellen der Werksvoreinstellungen

- 1 Drücken Sie im DAB-/UKW-Modus die Taste **MENU**, um das Optionsmenü aufzurufen.
- 2 Drücken Sie wiederholt **◀◀ / ▶▶**, bis **[System]** auf dem Display angezeigt wird.
- 3 Drücken Sie **▶▶**, um das Gerätemenü zu öffnen.
↳ **[Factory Reset]** wird angezeigt.
- 4 Drücken Sie **▶▶**, um das Menü für die Wiederherstellung der Werkseinstellungen aufzurufen.
↳ Auf dem Display werden die Optionen **[Yes]** und **[No]** unter **[Factory Reset]** angezeigt.
- 5 Drücken Sie **◀◀ / ▶▶**, um **[Yes]** auszuwählen.
- 6 Drücken Sie **▶▶**, um zu bestätigen, dass für DAB/UKW die Werkseinstellungen wiederhergestellt werden sollen.



8 Weitere Funktionen

Einstellen des Sleep-Timers

Dieses System kann nach einer voreingestellten Zeit automatisch in den Standby-Modus umschalten.

Drücken Sie bei eingeschaltetem System wiederholt auf **SLEEP**, um einen Zeitraum (in Minuten) auszuwählen.

↳ Bei aktiviertem Sleep-Timer wird **zz** angezeigt.

Deaktivieren des Sleep-Timers

Drücken Sie wiederholt auf **SLEEP**, bis "OFF" (Aus) angezeigt wird.

↳ Bei deaktiviertem Sleep-Timer ist [SLEEP] (Sleep-Timer) **zz** ausgeblendet.

Einstellen des Alarm-Timers

Dieses Gerät kann als Wecker genutzt werden. Dabei wird die Wiedergabe von Disc, Radio oder USB-Gerät zu einer voreingestellten Uhrzeit aktiviert.



Hinweis

- Stellen Sie sicher, dass die Uhrzeit korrekt eingestellt ist.

- 1 Drücken Sie die Taste **⏻**, um in den Standby-Modus zu wechseln.
- 2 Halten Sie **SLEEP/TIMER** mindestens 2 Sekunden gedrückt.
 - ↳ Die Aufforderung zur Auswahl der Quelle wird angezeigt.
- 3 Drücken Sie **CD**, **iPod**, **TUNER**, **DAB**, oder **USB**, um eine Quelle auszuwählen.

- 4 Drücken Sie zur Bestätigung auf **SLEEP/TIMER**.

- ↳ Die Ziffern der Uhranzeige werden angezeigt.
- ↳ Die Ziffern für die Stundenanzeige beginnen zu blinken.

- 5 Drücken Sie **▲ / ▼**, um die Stunden einzustellen.

- 6 Drücken Sie zur Bestätigung auf **SLEEP/TIMER**.

- ↳ Die Minutenanzeige beginnt zu blinken.

- 7 Drücken Sie **▲ / ▼**, um die Minuten einzustellen.

- ↳ Der Timer wurde eingestellt und ist nun aktiviert.
- ↳ **⌚** wird angezeigt.

Aktivieren und Deaktivieren des Alarm-Timers

- 1 Schalten des Systems in den Standby-Modus.
- 2 Drücken Sie wiederholt auf **TIMER**, um die Alarmfunktion zu aktivieren oder zu deaktivieren.
 - ↳ Bei aktiviertem Timer wird **⌚** angezeigt.
 - ↳ Wenn der Timer deaktiviert ist, erlischt die Anzeige **⌚** auf dem Display.

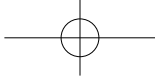


Hinweis

- Ist DISC/USB/iPod als Quelle ausgewählt, und kann der Titel nicht wiedergegeben werden, wird automatisch der Tuner aktiviert.

Wiedergabe von einem externen Gerät

Mit diesem Gerät können Sie auch Signale von externen Audiogeräten anhören.



- 1 Drücken Sie auf **USB/MP3 LINK**, um MP3 Link als Quelle auszuwählen.
- 2 Verbinden Sie das mitgelieferte MP3 Link-Kabel mit:
 - der Buchse **MP3 LINK** (3,5 mm) des Geräts.
 - der Kopfhörerbuchse an einem externen Gerät.
- 3 Starten Sie die Wiedergabe am Audiogerät (siehe Benutzerhandbuch des Geräts).

9 Produktinformationen



Hinweis

- Die Produktinformationen können ohne vorherige Ankündigung geändert werden.

Technische Daten

Verstärker

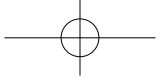
Ausgangsleistung	2 x 15 W RMS
Frequenzgang	60 Hz – 16 kHz, ± 3 dB
Signal/Rausch-Verhältnis	>65 dBA
Aux-Eingang	0,5 V RMS 20 Kiloohm

Disc

Lasertyp	Halbleiter
Disc-Durchmesser	12 cm/8 cm
Unterstützte Disc-Typen	CD-DA, CD-R, CD-RW, MP3-CD
Audio-DAC	24 Bits / 44,1 kHz
Klirrfaktor	<1 %
Frequenzgang	60 Hz–16 kHz (44,1 kHz)
S/N Ratio	>65 dBA

Tuner

Empfangsbereich	UKW: 87,5 bis 108 MHz; DAB: 174,92 bis 239,20 MHz
Abstimmungsbereich	50 kHz
DAB-Empfindlichkeit - EN50248	<-95 dbm



Klirrfaktor	< 2 %
Signal/Rausch-Verhältnis	> 50 dB
Anzahl der Senderspeicherplätze	30 (UKW) 30 (DAB)

Lautsprecher

Lautsprecherimpedanz	4 Ohm
Lautsprechertreiber	2 x 7,6 cm (3") Full Range
Empfindlichkeit	> 82 dB/m/W

Allgemeine Informationen

Netzspannung	Eingangsleistung: 100 bis 240 V~, 50/60 Hz
Betriebs-Stromverbrauch	30 W
USB Direct	Version 2.0/1.1
Abmessungen	
- Hauptgerät (B x H x T)	380 x 165 x 227 mm
Gewicht	
- Hauptgerät	4,19 kg

Wartung

Reinigen des Gehäuses

- Verwenden Sie ein weiches, mit einer milden Reinigungslösung leicht angefeuchtetes Tuch. Verwenden Sie keine Lösung, die Alkohol, Spirituosen, Ammoniak oder Scheuermittel enthält.

Reinigen von Discs

- Ist eine Disc verschmutzt, reinigen Sie sie mit einem Reinigungstuch. Wischen Sie die Disc von der Mitte nach außen hin ab.



- Verwenden Sie keine Lösungsmittel, wie Benzol, Verdüner; im Handel erhältliche Reinigungsmittel oder für analoge Schallplatten entwickeltes Antistatikspray.

Reinigen der Disc-Linse

- Nach längerem Gebrauch kann sich Schmutz oder Staub auf der optischen Linse ablagern. Um eine gute Wiedergabequalität zu gewährleisten, reinigen Sie die optische Linse mit Philips CD Lens Cleaner oder einem im Handel erhältlichen Linsenreiniger. Befolgen Sie die Anweisungen zu dem Reiniger.

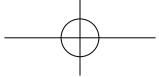
Informationen zur USB-Wiedergabefähigkeit

Kompatible USB-Speichergeräte:

- USB-Flash-Speicher (USB 2.0 oder USB 1.1)
- USB-Flash-Player (USB 2.0 oder USB 1.1)
- Speicherkarten (zusätzliches Kartenlesegerät erforderlich, damit die Daten von diesem System gelesen werden können)

Unterstützte Formate:

- USB- oder Speicher-Dateiformat FAT12, FAT16, FAT32 (Abschnittsgröße: 512 Byte)
- MP3-Bitrate (Übertragungsgeschwindigkeit): 32 – 320 Kbit/s und variable Bitrate
- Die Verschachtelung von Verzeichnissen ist auf maximal 8 Ebenen beschränkt.
- Anzahl der Alben/Ordner: maximal 99
- Anzahl der Tracks/Titel: maximal 999
- ID3-Tag (Version 2.0 oder höher)
- Dateiname in Unicode UTF8 (maximale Länge: 128 Byte)



Nicht unterstützte Formate:

- Leere Alben: Ein leeres Album ist ein Album, das keine MP3-Dateien enthält und im Display nicht angezeigt wird.
- Nicht unterstützte Dateiformate werden übersprungen. So werden z. B. Word-Dokumente (.doc) oder MP3-Dateien mit der Erweiterung ".dlf" ignoriert und nicht wiedergegeben.
- AAC-, WAV-, PCM-Audiodateien
- DRM-geschützte WMA-Dateien (*.wav, *.m4a, *.m4p, *.mp4, *.aac)
- WMA-Dateien im Lossless-Format

LIGHT M	Leichte Klassik
CLASSICS	Klassische Musik
OTHER M	Spezielle Musikprogramme
WEATHER	Wetter
FINANCE	Finanzen
CHILDREN	Kinderprogramme

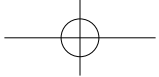
SOCIAL	Gesellschaftsnachrichten
RELIGION	Religion
PHONE IN	Anrufsendungen
TRAVEL	Reiseprogramme
LEISURE	Freizeit
JAZZ	Jazzmusik
COUNTRY	Countrymusik
NATION M	Einheimische Musik
OLDIES	Oldies
FOLK M	Folkmusik
DOCUMENT	Dokumentation
TES	Wecktest
ALARM	Alarm

Unterstützte MP3-Discformate

- ISO9660, Joliet
- Maximale Anzahl von Titeln: 512 (je nach Länge des Dateinamens)
- Maximale Anzahl von Alben: 255
- Unterstützte Sampling-Frequenz: 32 kHz, 44,1 kHz, 48 kHz
- Unterstützte Bitraten: 32 bis 256 KBit/s, variable Bitraten

RDS-Programmtypen

NO TYPE	Kein RDS-Programmtyp
NEWS	Nachrichten
AFFAIRS	Politik und Aktuelles
INFO	Spezielle Informationsprogramme
SPORT	Sport
EDUCATE	Bildung und Weiterbildung
DRAMA	Hörspiele und Literatur
CULTURE	Kultur, Religion und Gesellschaft
SCIENCE	Wissenschaft
VARIED	Unterhaltungsprogramme
POP M	Popmusik
ROCK M	Rockmusik
MOR M	Unterhaltungsmusik



10 Fehlerbehebung



Warnung

- Öffnen Sie auf keinen Fall das Gehäuse des Geräts.

Bei eigenhändigen Reparaturversuchen verfällt die Garantie.

Wenn Sie bei der Verwendung dieses Geräts Probleme feststellen, prüfen Sie bitte die folgenden Punkte, bevor Sie Serviceleistungen anfordern. Besteht das Problem auch weiterhin, besuchen Sie die Philips Website unter www.philips.com/support. Wenn Sie Philips kontaktieren, stellen Sie sicher, dass sich das Gerät in der Nähe befindet und die Modell- und Seriennummer verfügbar ist.

Keine Stromversorgung

- Prüfen Sie, ob der Netzstecker des Geräts ordnungsgemäß angeschlossen wurde.
- Stellen Sie sicher, dass die Steckdose Strom führt.
- Die Energiesparfunktion schaltet das Gerät automatisch in den Standby-Modus, wenn Sie innerhalb von 15 Minuten nach der Wiedergabe keine Taste betätigt haben.

Kein Ton

- Stellen Sie die Lautstärke ein.

Das Gerät reagiert nicht

- Ziehen Sie den Netzstecker, und schließen Sie ihn wieder an. Schalten Sie anschließend das Gerät erneut ein.

Fernbedienung funktioniert nicht.

- Wählen Sie die passende Quelle zunächst über die Fernbedienung statt über das Hauptgerät aus, bevor Sie eine Funktionstaste betätigen.
- Verringern Sie den Abstand zwischen der Fernbedienung und dem Gerät.
- Achten Sie beim Einsetzen der Batterie auf die korrekte Lage der Pole ("+" / "-"-Zeichen) gemäß Angabe.
- Ersetzen Sie die Batterien.

- Richten Sie die Fernbedienung direkt auf den Sensor, der sich auf der Vorderseite des Geräts befindet.

Disc wird nicht erkannt

- Legen Sie eine Disc ein.
- Überprüfen Sie, ob die Disc vielleicht mit der bedruckten Seite nach innen eingelegt wurde.
- Warten Sie bis die kondensierte Feuchtigkeit auf der Linse verdunstet ist.
- Ersetzen oder reinigen Sie die Disc.
- Benutzen Sie eine finalisierte CD oder eine korrekt formatierte Disc.

Einige Dateien auf dem USB-Gerät werden nicht angezeigt

- Die Anzahl der Ordner oder Dateien auf dem USB-Gerät überschreitet ein bestimmtes Limit. Dies ist keine Fehlfunktion.
- Die Formate dieser Dateien werden nicht unterstützt.

USB-Gerät wird nicht unterstützt

- Das USB-Gerät ist mit dem Gerät nicht kompatibel. Versuchen Sie, ein anderes Gerät anzuschließen.

Schlechter Radioempfang

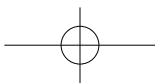
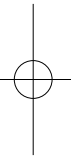
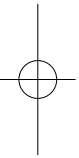
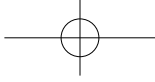
- Erhöhen Sie den Abstand vom Gerät zu Fernsehern oder Videorecordern.
- Ziehen Sie die UKW-Antenne ganz heraus, und richten Sie sie aus.

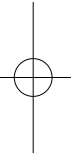
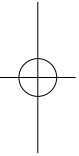
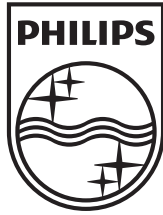
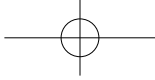
Die Zeitschaltuhr funktioniert nicht

- Stellen Sie die Uhrzeit korrekt ein.
- Schalten Sie die Zeitschaltuhr ein.

Die Uhrzeit-/Zeitschaltuhreinstellung wurde gelöscht

- Die Stromversorgung wurde unterbrochen bzw. das Gerät wurde vom Netz getrennt.
- Stellen Sie die Uhrzeit-/Zeitschaltuhreinstellungen erneut ein.





Specifications are subject to change without notice
2013 © WOOX Innovations Limited. All rights reserved.
Philips and the Philips' Shield Emblem are registered trademarks of Koninklijke Philips N.V.
and are used by WOOX Innovations Limited under license from Koninklijke Philips N.V.



DCB852_10_UM_V2.0

