

Register your product and get support at
www.philips.com/welcome

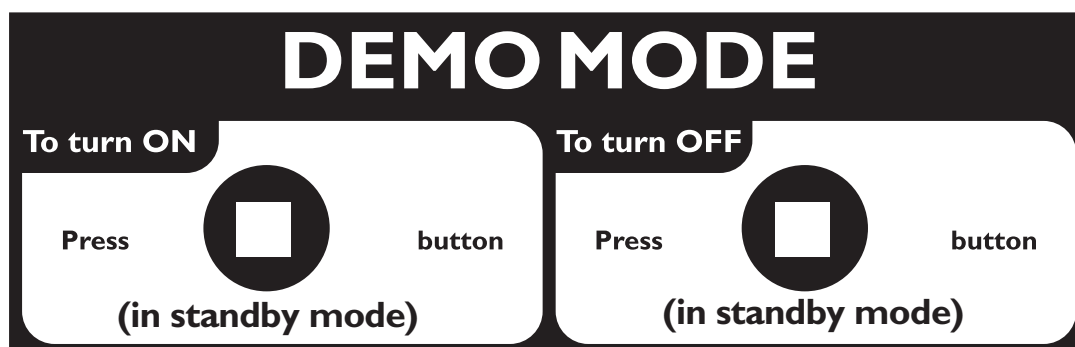
DCB8000



EN	User manual	3
DE	Benutzerhandbuch	25
FR	Mode d'emploi	51

IT	Manuale utente	77
NO	Brukerhåndbok	103
DA	Brugervejledning	125

PHILIPS



Important notes for users in the U.K.

Mains fuse

This information applies only to products with a UK mains plug.

This product is fitted with an approved non-molded plug. If you replace the fuse, use one with:

- the ratings shown on the plug,
- a BS 1362 approval, and
- the ASTA approval mark.

Contact your dealer if you are not sure about what type of fuse to use.

Caution: To conform with the EMC directive (2004/108/EC), do not detach the plug from the power cord.

How to connect a plug

The wires in the power cord are colored as follows: blue = neutral (N), brown = live (L).

If the colors do not correspond with the colors on your plug, identify the terminals in your plug as follows:

- 1** Connect the blue wire to the terminal marked N or colored black.
- 2** Connect the brown wire to the terminal marked L or colored red.
- 3** Do not connect either wire to the earth terminal in the plug, marked E (or e) or colored green (or green and yellow).

Before you replace the plug cover, make sure that the cord grip is clamped over the sheath of the cable and not just over the two wires in the cable.

Indholdsfortegnelse

1	Vigtigt	126	8	Andre funktioner	141
	Sikkerhed	126		Indstil alarm-timeren	141
	Meddelelse	127		Indstil sleep-timeren	141
2	Dit Hi-Fi-mikrosystem	128	9	Opgrader firmwaren	142
	Indledning	128		Registrer dit produkt	142
	Hvad er der i kassen	128		Kontrol af den aktuelle firmwareversion	142
	Oversigt over hovedenheden	129		Udfør opgraderingen	142
	Oversigt over fjernbetjeningen	130	10	Produktinformation	143
3	Før brug	132		Specifikationer	143
	Placering af produktet	132		USB-afspilningsoplysninger	143
	Tilslutning	132		Understøttede MP3-diskformater	144
	Isæt/udskift batterierne til fjernbetjeningen	134		RDS-programtyper	144
4	Kom godt i gang	135	11	Fejlfinding	145
	Tænd	135			
	Indstilling af ur	135			
	Demonstrer funktioner	135			
	Juster lysstyrken på displayet	136			
	Tænd eller sluk LED-lys	136			
5	Afspilning	136			
	Diskafspilning	136			
	Afspil fra USB-lagringsenhed	136			
	Grundlæggende betjening	137			
	Programmer lydnumre.	137			
	Justering af lyd	137			
6	Afspil fra iPod/iPhone/iPad	138			
	Kompatibel iPod/iPhone/iPad	138			
	Indsæt iPod/iPhone/iPad	138			
	Lyt til din iPhone/iPod/iPad.	138			
	Oplad iPod/iPhone/iPad	139			
	Fjern iPod/iPhone/iPad	139			
7	Lyt til radio	139			
	Gem DAB-radiostationer automatisk	139			
	Grundlæggende betjening	139			
	Brug af menuen	140			

1 Vigtigt

Læs og forstå alle instruktioner, inden du bruger dette produkt. Hvis der opstår skader, fordi instruktionerne ikke er blevet fulgt, gælder garantien ikke.

Sikkerhed

Risiko for elektrisk stød!

- Udsæt aldrig produktet eller tilbehøret for regn eller vand. Anbring aldrig væskebeholdere, f.eks. vaser, i nærheden af produktet. Hvis der spildes væsker på eller i produktet, skal du øjeblikkeligt afbryde det fra stikkontakten. Kontakt Philips Kundeservice for at få produktet undersøgt før brug.
- Anbring aldrig produktet eller tilbehøret i nærheden af åben ild eller andre varmekilder, herunder direkte sollys.
- Indsæt aldrig genstande i ventilationsristene eller andre åbninger på produktet.
- Hvis netstikket eller et apparatstik bruges til at afbryde enheden, skal disse kunne betjenes nemt.
- Tag stikket til produktet ud af stikkontakten under tordenvejr.
- Når du tager ledningen ud, skal du altid holde i stikket, aldrig i ledningen.

Risiko for kortslutning eller brand!

- Før du tilslutter produktet til en stikkontakt, skal du sikre dig, at strømspændingen svarer til den værdi, der er anført bag på produktet.
- Undlad at trykke på strømstikkene. Løse stikkontakter kan forårsage gnistdannelse eller brand.

Risiko for personskade eller beskadigelse af produktet!

- Skil ikke produktet ad, da det kan forårsage risiko for laserstråling.

- Rør ikke ved den optiske linse i diskrummet.
- Placer aldrig produktet eller andre genstande på strømledningerne eller på andet elektrisk udstyr.
- Hvis produktet transporteres ved temperaturer under 5 °C, skal produktet udpakkes, og du skal vente, indtil dets temperatur svarer til rumtemperaturen, før du slutter det til stikkontakten.

Risiko for overophedning!

- Installer aldrig produktet på et indelukket sted. Sørg altid for en afstand på mindst 10 cm hele vejen rundt om produktet til ventilation. Sørg for, at gardiner eller andre genstande ikke dækker ventilationshullerne på produktet.

Risiko for forurening!

- Tag batteriet ud, når det er brugt op, eller hvis fjernbetjeningen ikke skal bruges i længere tid.
- Batterier indeholder kemiske stoffer. De skal derfor bortskaffes på forsvarlig vis.

Risiko for slugning af batterier!

- Produktet/fjernbetjeningen kan indeholde et batteri af knapcelletypen, som kan sluges. Opbevar altid batteriet utilgængeligt for børn!

Høresikkerhed

Lyt ved moderat lydstyrke.

- Brug af hovedtelefoner ved høj lydstyrke kan give høreskader. Dette produkt kan frembringe lyd med så høje decibelværdier, at det kan forårsage høreskader for en normalt hørende person, også selv om det kun foregår i mindre end et minut. De høje decibelværdier har til formål at imødekomme de personer, der allerede lider af nedsat hørelse.
- Lyd kan snyde. Efter et stykke tid vil dine ører vænne sig til høj lyd og tilpasse sig en mere kraftig lydstyrke. Så det, der efter længere tids lytning forekommer normalt,

kan faktisk være meget højt og skadeligt for hørelsen. For at sikre dig imod dette skal du indstille lydstyrken på et sikkert niveau, før din hørelse vænner sig til niveauet, og undlade at skrue op.

Sådan indstilles lydstyrken til et fornuftigt niveau:

- Indstil lydstyrken til et lavt niveau.
- Øg langsomt lydstyrken, indtil du kan høre lyden klart og behageligt uden forvrængning.

Undlad at lytte i for lange perioder ad gangen:

- For lang tids udsættelse for lydpåvirkning, selv ved et fornuftigt niveau, kan også forårsage hørenedsættelse.
- Sørg for, at du anvender apparatet med måde, og hold passende pauser.

Overhold følgende retningslinjer, når du anvender dine hovedtelefoner.

- Lyt ved en fornuftig lydstyrke i kortere tidsrum.
- Vær omhyggelig med ikke at justere på lydstyrken undervejs, efterhånden som din hørelse tilpasser sig lydniveauet.
- Undlad at skrue så højt op for lyden, at du ikke kan høre, hvad der foregår omkring dig.
- Du bør være ekstra forsigtig eller slukke midlertidigt i potentielt farlige situationer.

Meddelelse

Enhver ændring af dette apparat, som ikke er godkendt af Philips Consumer Lifestyle, kan annullere brugerens ret til at betjene dette udstyr.



Dette produkt overholder EU's krav om radiointerferens.



Dit produkt er udviklet og fremstillet i materialer og komponenter af høj kvalitet, som kan genbruges.



Når et produkt er forsynet med dette symbol med en overkrydset affaldsspand på hjul, betyder det, at produktet er omfattet af EU-direktiv 2002/96/EC.

Undersøg reglerne for dit lokale indsamlingssystem for elektriske og elektroniske produkter.

Følg de lokale regler, og bortskaf ikke dine udtjente produkter sammen med almindeligt husholdningsaffald. Korrekt bortskaffelse af udtjente produkter er med til at forhindre negativ påvirkning af miljø og helbred.



Dit produkt indeholder batterier, som er omfattet af EU-direktivet 2006/66/EC, og som ikke må bortskaffes sammen med almindeligt husholdningsaffald. Undersøg venligst de lokale indsamlingsregler for batterier, da korrekt bortskaffelse er med til at forhindre negativ påvirkning af miljø og helbred.

Miljøoplysninger

Al nødvendig emballage er udeladt. Emballagen er forenklet og består af tre materialer: Pap (kasse), polystyrenskum (buffer) og polyethylen (poser; beskyttende skumfolie).

Systemet består af materiale, der kan genbruges, hvis det adskilles af et specialfirma. Overhold de lokale regler angående udsmidning af emballage, opbrugte batterier og gammelt udstyr.



Uautoriseret kopiering af kopibeskyttet materiale, herunder computerprogrammer, filer, udsendelser og lydindspilninger, kan være i strid med reglerne om ophavsret og med

lovgivningen. Dette udstyr bør ikke bruges til sådanne formål.



“Made for iPod”, “Made for iPhone” og “Made for iPad” betyder, at et elektronisk tilbehør er blevet designet til specifikt at kunne tilsluttes hhv. iPod, iPhone eller iPad, samt at det er certificeret til at udvikleren til at imødekomme Apples ydelsesstandarder. Apple er ikke ansvarlig for denne enheds drift, eller for om enheden overholder sikkerhedsstandarder og lovmæssige standarder. Bemærk, at brugen af dette tilbehør med iPod, iPhone eller iPad kan påvirke den trådløse ydeevne. iPod og iPhone er varemærker tilhørende Apple Inc., der er registreret i USA og andre lande. iPad er et varemærke tilhørende Apple Inc.

Dette apparat bærer denne etiket:



Klasse II-udstyrssymbol:



KLASSE II-apparat med dobbelt isolering og ingen beskyttende jording.

Bemærk

- Identifikationspladen findes bag på apparatet.

Advarsel: Usynlig laserstråling ved åbning når sikkerhedsafbrydere er ude af funktion. Undgå utsættelse for stråling.
Bemærk: Netafbryderen er sekundært indkoblet og afbryder ikke strømmen fra nettet. Den indbyggede netdel er derfor tilsluttet til lysnettet så længe netstikket sidder i stikkontakten.

2 Dit Hi-Fi-mikrosystem

Tillykke med dit køb, og velkommen til Philips! Hvis du vil have fuldt udbytte af den support, som Philips tilbyder, kan du registrere dit produkt på www.philips.com/welcome.

Indledning

Med denne enhed kan du:

- nyde lyd fra diske, USB-enheder, iPod, iPhone, iPad og andre eksterne enheder
- lytte til radiostationer

Du kan berige lyden med disse lydindstillinger:

- Diskant- og baskontrol
- Lydstyrkekontrol

Enheden understøtter følgende medieformater:

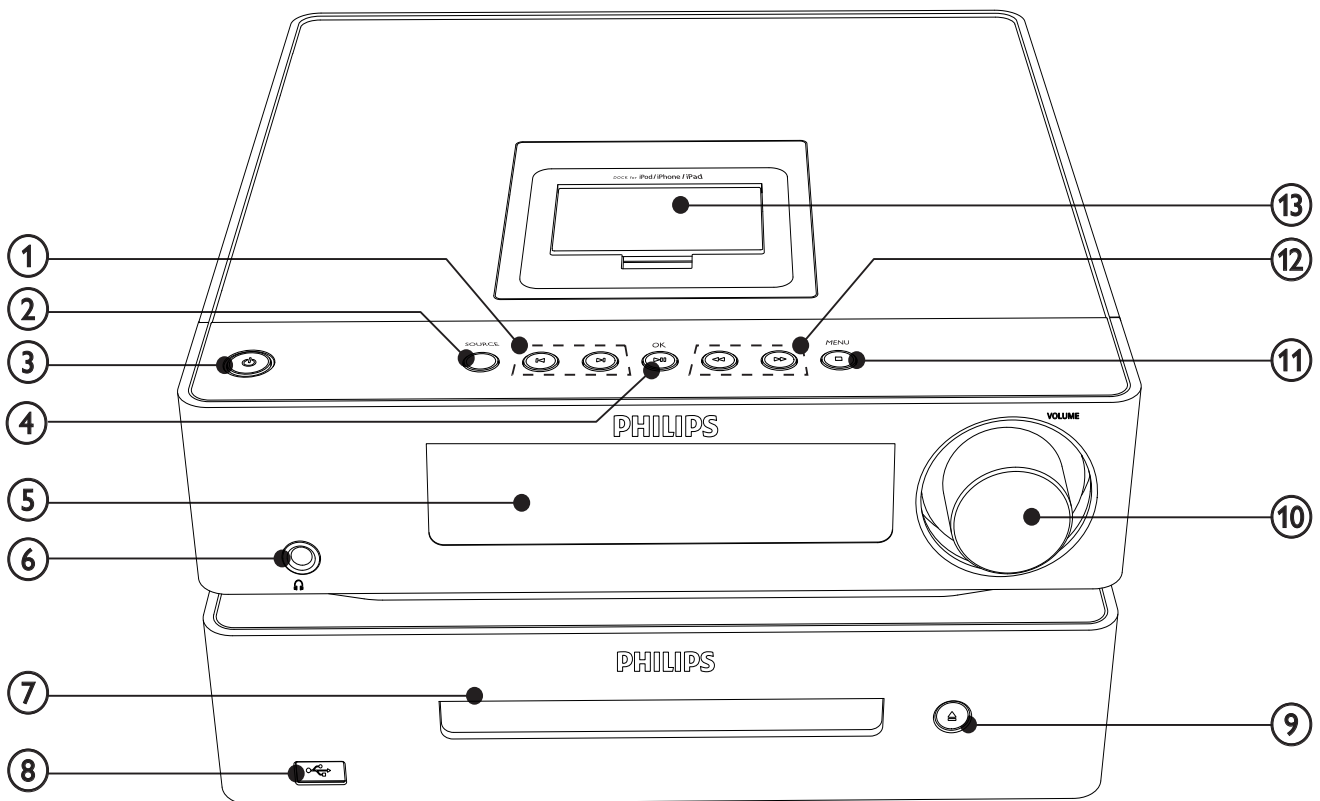


Hvad er der i kassen

Kontroller og identificer indholdet af pakken:

- Hovedenhed
- Højtaler X 2
- Netledning x 2
- Højtalerkabel X 2
- MP3-link-kabel
- DAB/FM-antenne
- Fjernbetjening med 2 AAA-batterier
- Brugervejledning

Oversigt over hovedenheden



① ⏪ / ⏩

- Gå til forrige/næste spor.
- Vælg en forudindstillet radiostation.

② SOURCE

- Vælg en kilde.

③ ⏻

- Tænd dette produkt.
- Skift til eco-standbytilstand eller normal standbytilstand.

④ ▶ || / OK

- Start eller genoptag afspilningen, eller sæt den på pause.
- Bekræft menuvalget i DAB- eller FM-tilstand.
- I FM-tilstand, hvor der ikke vises nogen menu, kan du skifte lyden til stereo eller mono.

⑤ Skærmpanel

⑥ 📞

- Hovedtelefonstik.

⑦ Diskskuffe

⑧ 📶

- Tilslut til en USB-lagerenhed.

⑨ ▲

- Skub diskskuffen ud, eller luk den.

⑩ VOLUME

- Tilpas tiden, samt niveauet for lydstyrke, diskant eller bas.

⑪ ■ / MENU

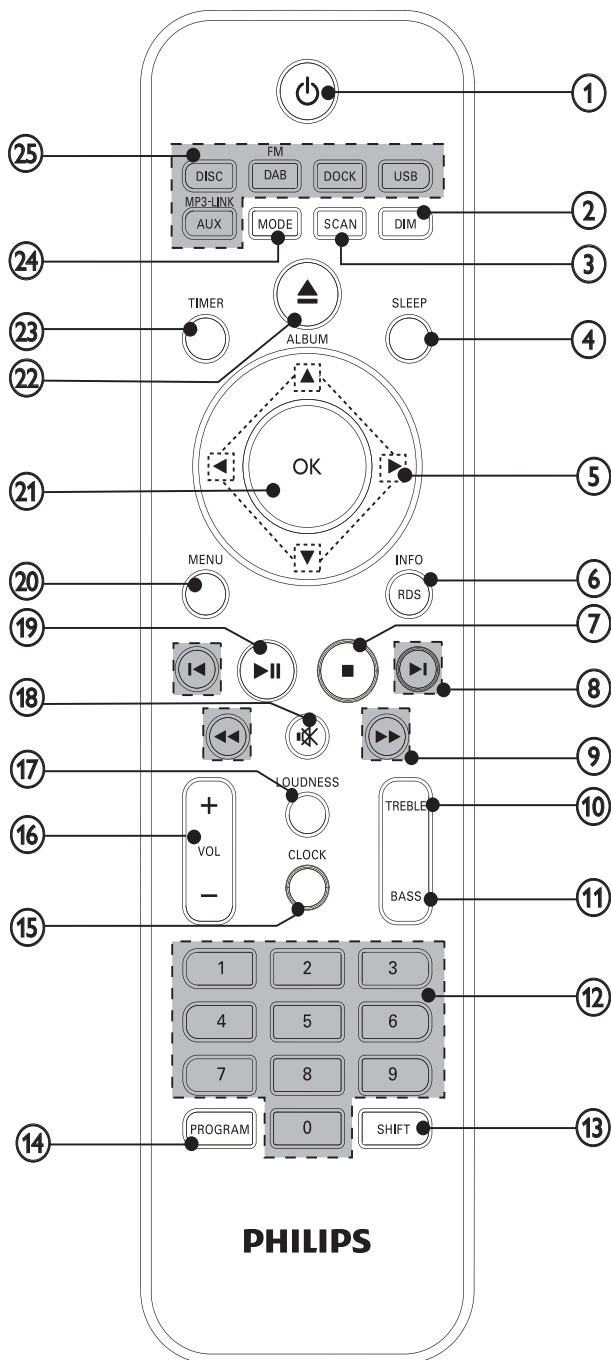
- Stop afspilningen af musikken.
- Tryk to gange for at slette et program.
- Tænd eller sluk for Demo-tilstand i normal standbytilstand.
- Bekræft menuvalget i DAB- eller FM-tilstand.

⑫ ⏪ / ⏩

- Søg fremad eller tilbage.
- Indstil til en FM-radiostation.
- Vælg den forrige/næste gemte DAB-radiostation.
- Naviger gennem menuen i DAB/FM-tilstand.

⑬ Dock til iPod/iPhone/iPad

Oversigt over fjernbetjeningen

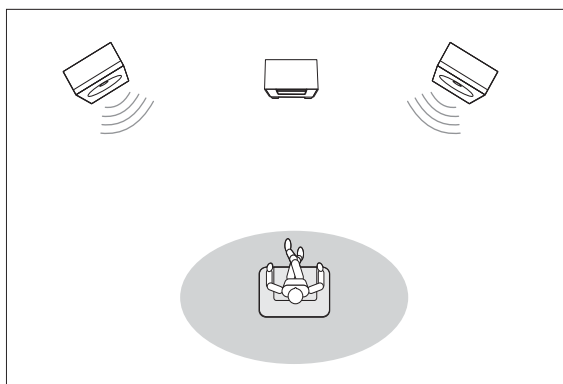


- ① **⏻**
 - Tænd dette produkt.
 - Skift til strømsparende standbytilstand eller normal dvale-tilstand.
- ② **DIM**
 - Juster lysstyrken på displayet.
 - Tryk på og hold nede for at tænde eller slukke LED-indikatoren i bunden af enheden og ved lydstyrkeknappen.
- ③ **SCAN**
 - Søg efter tilgængelige FM- eller DAB-radiostationer.
- ④ **SLEEP**
 - Indstil sleep-timeren.
- ⑤ **▲▼◀▶**
 - ▲▼: Gå til forrige/næste album.
 - ◀▶: Vælg en forudindstillet DAB-radiostation. Naviger gennem menuen DAB/FM.
- ⑥ **RDS/INFO**
 - Vis RDS/DAB-radiostationens informationer.
 - Synkroniser uret med en RDS-radiostation, der sender tidssignaler.
 - Vis den aktuelle status eller medieinformationer.
 - Vis tilgængelige ID3-informationer på MP3-numre.
- ⑦ **■**
 - Stop afspilningen af musikken.
 - Tryk to gange for at slette et program.
 - Tænd eller sluk for Demo-tilstand i normal standbytilstand.
 - Bekræft menuvalget i DAB- eller FM-tilstand.
- ⑧ **◀▶**
 - Gå til forrige/næste nummer eller fil.
 - Vælg en forudindstillet radiostation.

- 9 **◀◀ / ▶▶**
- Søg hurtigt tilbage/frem.
 - Indstil til en FM-radiostation.
 - Vælg en forudindstillet DAB-radiostation.
 - Naviger gennem menuen i DAB/FM-tilstand.
- 10 **TREBLE**
- Aktiver tilpasning af diskantniveauet.
- 11 **BASS**
- Aktiver tilpasning af basniveauet.
- 12 **Numerisk tastatur**
- Indtast tal.
 - Indtast et sponnummer for at vælge et musiknummer direkte.
 - Indtast et sekvensnummer for at vælge en forudindstillet radiostation.
- 13 **SHIFT**
- Skift til indtastningen af et-, to- eller trecifrede numre med det numeriske tastatur.
- 14 **PROGRAM**
- Programmer radiostationer.
 - Programmer numre.
- 15 **CLOCK**
- Indstil uret.
 - Vis uret.
- 16 **VOL +/-**
- Tilpas tiden, samt niveauet for lydstyrke, diskant eller bas.
- 17 **LOUDNESS**
- Aktiver eller deaktiver automatisk lydstyrkejustering.
- 18 **🔇**
- Deaktiver/aktiver lyden.
- 19 **▶ ||**
- Start, pause eller genoptag afspilning.
 - Bekræft menuvalget i DAB- eller FM-tilstand.
- 20 **MENU**
- Gå til menuen for iPod/iPhone/iPad.
 - Bekræft menuvalget i DAB- eller FM-tilstand.
- 21 **OK**
- Bekræft en indtastning eller et valg.
 - I FM-tilstand, hvor der ikke vises nogen menu, kan du skifte lyden til stereo eller mono.
- 22 **▲**
- Skub diskskuffen ud, eller luk den.
- 23 **TIMER**
- Indstil alarm-timeren.
- 24 **MODE**
- Vælg en afspilningstilstand: Normal afspilning, gentag eller shuffle.
- 25 **Kildeknapper**
- Vælg en kilde.

3 Før brug

Placering af produktet



Placer højttalerne i en vinkel på godt 45 grader fra lyttepositionen.

Bemærk

- Enheden bør aldrig placeres for tæt på enheder, der udsender elektromagnetiske bølger, så magnetisk interferens og uønsket støj undgås.

Tilslutning

Opret følgende tilslutninger for at bruge dette produkt.

Bemærk

- Du kan finde produktoplysninger og forsyningsdata på mærkepladen på bagsiden eller på undersiden af produktet.
- Sørg for, at strømmen til det pågældende udstyr er afbrudt, inden det tilsluttes, eller tilslutninger ændres.
- **DEMO**-stikket kan kun anvendes til demo-enheden, som ikke følger med apparatet. Forsøg ikke at tilslutte nogen anden enhed til apparatet via dette stik.

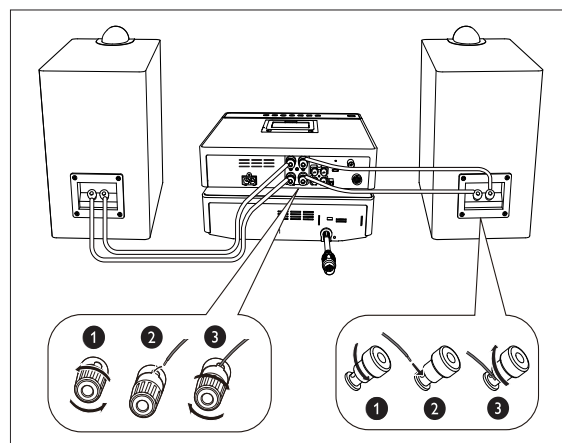
Tilslut højttalere

Bemærk

- Sæt den blottede del af hver højttalerledning helt ind i stikket.
- Hvis du vil have optimal lyd, skal du kun anvende de medfølgende højttalere.
- Tilslut kun højttalere med en impedans, der er den samme som eller højere end de medfølgende højttaleres.

To højttalerkabler medfølger. Hvert højttalerkabel har to dele.

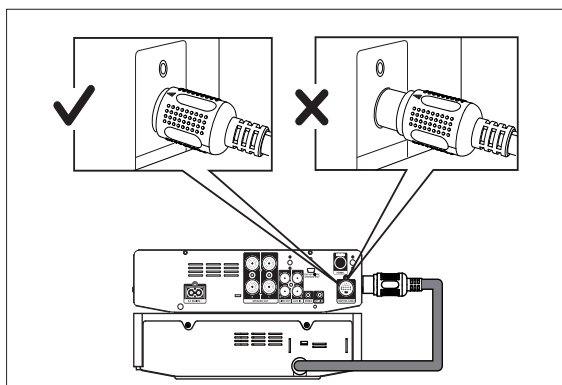
- den røde del er til udgange, der er markeret med “+”
- den sølvfærede del er til udgange, der er markeret med “-”



- 1 Skru udgangene for højttalerkablet løs på dette produkt og højttalerne.
- 2 Tilslut et højttalerkabel til venstre højttaler og **SPEAKER OUT L (+/-)**-udgangene på dette produkt.
- 3 Skru udgangene fast for at sikre kablet.
- 4 Tilslut det andet højttalerkabel til den højre højttaler og **SPEAKER OUT R (+/-)**-udgangene på dette produkt.
- 5 Skru udgangene fast for at sikre kablet.

Tilslut kontrolkablet

Sæt kontrolkablets stik helt ind i **CONTROL CABLE**-stikket.



Bemærk

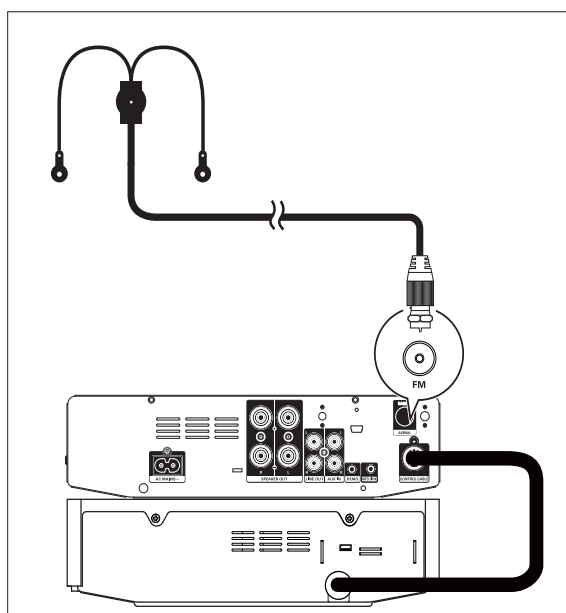
- Tilslut kontrolkablet korrekt og tæt for at undgå unormal funktion.

Tilslut DAB/FM-antennen

Tip

- Sørg for, at du har tilsluttet og foldet antennen helt ud, inden du tilslutter strømforsyningen.
- Du kan opnå bedre modtagelse ved at slutte en udendørs FM-antenne til **DAB/FM AERIAL**-stikket.
- Denne enhed understøtter ikke MW-radiomodtagelse.

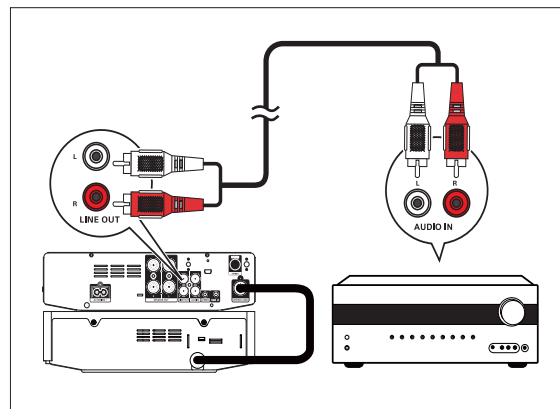
Tilslut den medfølgende DAB/FM-antenne til **DAB/FM AERIAL**-stikket.



Før lyden til andre enheder

Du kan føre lyden fra dette produkt videre til andre enheder.

Tilslutning til et analogt stereoanlæg



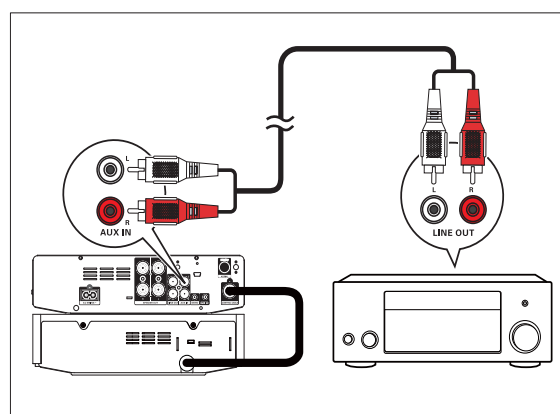
Tilslut lydkalet til:

- **LINE OUT** L/R-stikkene på dette produkt.
- audio-indgangsstikkene på enheden.

Før lyden fra andre enheder

Tryk på **MP3-LINK/AUX** for at vælge lydindgangen gennem **MP3 LINK**-stikket eller **AUX IN** L/R-stikkene.

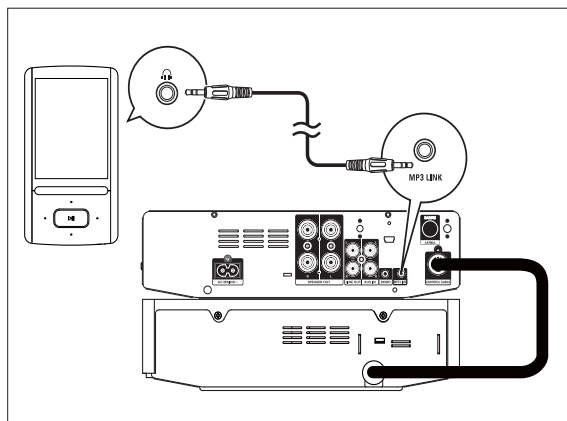
Før lydindgangen gennem AUX IN-stikkene



Tilslut et lydkalet til:

- **AUX IN** L/R-stikkene på dette produkt.
- stikkene for lydudgangen på den eksterne enhed (f.eks. tv eller lydafspiller).

Før lyden gennem MP3 LINK-stikket



Tilslut et MP3 link-kabel til:

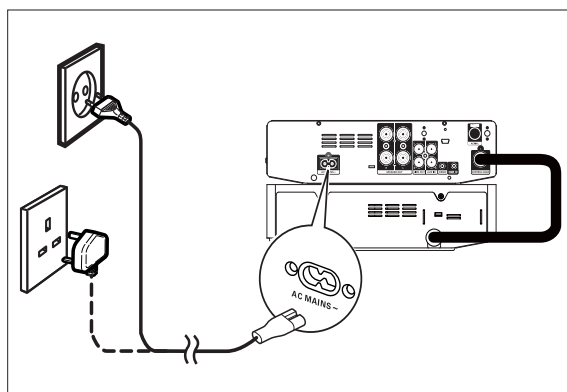
- **MP3 LINK**-stikket på denne enhed.
- hovedtelefonstikket på den eksterne lydenhed (f.eks. en MP3-afspiller).

Tilslutning af strømmen



Advarsel

- Risiko for produktskade! Sørg for, at forsyningsspændingen svarer til den spænding, der er trykt på undersiden af enheden.
- Før du tilslutter netledningen, skal du sørge for at have udført alle andre tilslutninger.



Tilslut netledningen til:

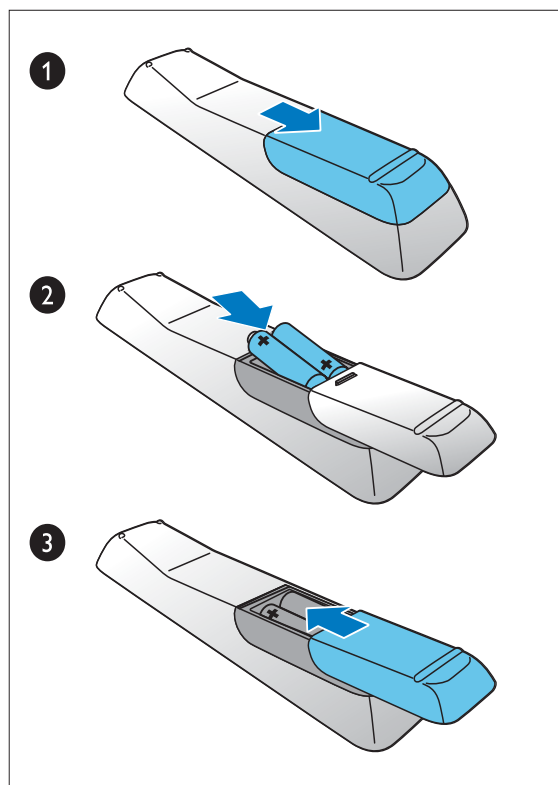
- **AC MAINS~**-stikket på denne enhed.
- stikkontakten.

Isæt/udskift batterierne til fjernbetjeningen



Bemærk

- Risiko for eksplosion! Opbevar ikke batterier i nærheden af varmekilder, sollys eller ild. Kast aldrig batterier i ild.
- Fjern batteriet, hvis fjernbetjeningen ikke skal bruges i en længere periode.



- 1 Tryk på batteridækslet og skub til det for at åbne det.
- 2 Indsæt to AAA-batterier med korrekt polaritet (+/-) som angivet.
- 3 Skub batteridækslet til side.

4 Kom godt i gang



Advarsel

- Benyttes betjening og indstillinger på anden måde end anvist i denne brugsvejledning, er der risiko for, at du udsætter dig for farlig bestråling og andre risici.

Følg altid instruktionerne i dette afsnit i den angivne rækkefølge.

Tænd

Tryk på ϕ .

↳ Produktet skifter til den sidst valgte kilde.

Skift tilstand

Skift tilstand automatisk:

- Når dette produkt har været inaktivt i 15 minutter, skifter det automatisk til den normale standbytilstand.
- Når dette produkt har været i normal standbytilstand i 15 minutter, skifter det automatisk til den strømsparende standbytilstand.

Skift tilstand manuelt:

- Tryk på og hold ϕ nede for at skifte dette produkt:
 - fra arbejdstilstand eller normal standbytilstand til strømsparende dvale-tilstand.
 - fra strømsparende standbytilstand til normal standbytilstand.
- Tryk på ϕ for at slå dette produkt fra
 - arbejdstilstand til standbytilstand.



Bemærk

- Når en iPod/iPhone/iPad er tilsluttet, skifter dette produkt ikke til strømsparende standbytilstand.

Indstilling af ur

- 1 I normal standbytilstand skal du holde **CLOCK** nede for at aktivere tilstanden for indstilling af uret.
 - ↳ **[CLOCK SET]** ruller ned gennem displayet, og derefter bliver **[CLOCK 24HR]** (24-timer formatet) vist med "24" blinkende.
- 2 Tryk på **VOL +/-** for at vælge **[CLOCK 24HR]** eller **[CLOCK 12HR]** (12-timers tidsformat), og tryk derefter på **CLOCK** for at bekræfte.
 - ↳ Timecifrene begynder at blinke.
- 3 Tryk på **VOL +/-** for at indstille timetallet.
- 4 Tryk på **CLOCK** for at bekræfte.
 - ↳ Minutcifrene begynder at blinke.
- 5 Tryk på **VOL +/-** for at indstille minuttallet.
- 6 Tryk på **CLOCK** for at bekræfte.
 - ↳ Det indstillede klokkeslæt vises.



Tip

- Du kan indstille timer eller minutter ved at dreje på **VOLUME**-knappen på hovedenheden eller trykke på **◀** / **▶** på fjernbetjeningen.

Demonstrer funktioner

- 1 I normal standbytilstand skal du trykke på **■**.
 - **[DEMO ON]** bliver vist og funktionsnavnene ruller ned en efter en på displayet.
- 2 Du kan afslutte demonstrationen af funktioner ved at trykke på **■** igen.

Juster lysstyrken på displayet

Tryk gentagne gange på **DIM** for at vælge forskellige lysstyrkeniveauer.

Tænd eller sluk LED-lys

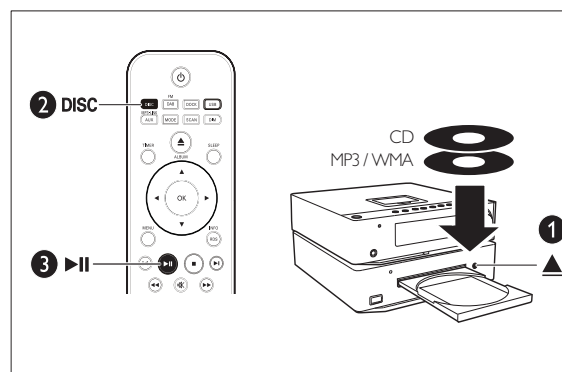
I tændt tilstand skal du trykke på **DIM** og holde den nede for at tænde eller slukke LED-indikatoren i bunden af enheden og ved lydstyrkeknappen.

5 Afspilning

Diskafspilning

! Advarsel

- Risiko for skade på afspilleren! Flyt aldrig enheden under afspilning.
- Læg aldrig andre genstande end en disk i diskskuffen.
- Se aldrig på laserstrålen inde i afspilleren.
- Afspil aldrig diske med tilbehør som f.eks. diskstabiliseringsringe eller diskbehandlingsark.

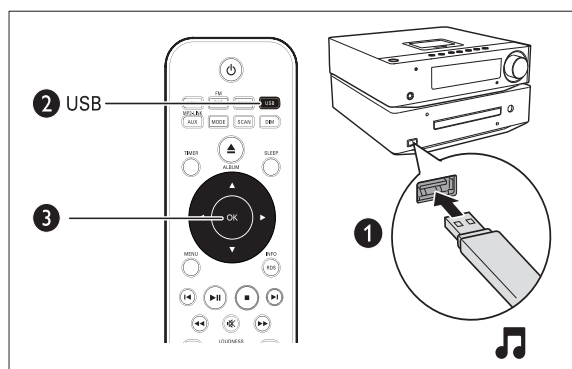


- 1 Ilæg en disk.
 - 1) Tryk på ▲ for at åbne diskskuffen.
 - 2) Placer en disk i diskskuffen med mærkatsiden opad.
 - 3) Tryk på ▲ for at åbne diskrummet.
- 2 Tryk på **DISC** for at vælge diskilden.
- 3 Tryk på ►||, hvis afspilningen ikke starter automatisk.

Afspil fra USB-lagringsenhed

≡ Bemærk

- Philips kan ikke garantere kompatibilitet med alle USB-enheder.
- Dataformatet NTFS (New Technology File System) understøttes ikke.



Kontroller, at USB-lagerenheden indeholder lydindhold, der kan afspilles.

- 1 Sæt USB-lagerenheden i stikket (USB).
- 2 Tryk på **USB** for at vælge USB-kilden.
↳ Afspilning starter automatisk.

Hvis afspilningen ikke starter automatisk,

- 1 Tryk på **ALBUM/ ▲ ▼** for at vælge en mappe.
- 2 Tryk på **◀ / ▶** for at vælge en fil.
- 3 Tryk på **▶ ||** for at starte afspilning.

Grundlæggende betjening

Taster	Handlinger
▶ 	Start, pause eller genoptag afspilning.
■	Stop afspilningen.
◀ / ▶	Spring til den forrige/næste fil.
◀◀ / ▶▶	Tryk på og hold nede for at søge bagud/fremad hurtigt.
MODE	Vælg en afspilningstilstand: Normal afspilning, gentag eller shuffle.
RDS/INFO	Vis den nuværende status og medieinformation.

Programmer lydnumre.

- 1 Tryk på **■** for at stoppe afspilning.
- 2 Tryk på **PROGRAM**.
↳ **[PRG]** blinker på displayet.
- 3 Tryk på **◀ / ▶** for at vælge et nummer.
- 4 Tryk på **PROGRAM**.
- 5 Gentag trin 3 og 4 for at programmere flere spor.
- 6 Tryk på **▶ ||** for at afspille de programmerede spor.
 - Tryk på **■** to gange, for at slette programmet.



Bemærk

- De programmerede numre skal gemmes på samme disk eller i samme mappe.
- Du kan højst programmere 20 spor.

Justering af lyd

Under afspilning kan du justere lydstyrkeniveauet og lydeffekterne under følgende handlinger:

Taster	Handlinger
VOL +/-	Tryk for at skrue op eller ned for lydstyrken.
⊘	Tryk for at slukke eller tænde for lyden.
LOUDNESS	Tryk for at tænde eller slukke for det automatiske lydstyrkekontrol.
BASS	Tryk på BASS , og derefter på VOL +/- for at skrue op eller ned for basniveauet.
TREBLE	Tryk på TREBLE , og derefter på VOL +/- for at skrue op eller ned for diskantniveauet.

6 Afspil fra iPod/iPhone/iPad

Du kan lytte til lyd fra iPod/iPhone/iPad via denne enhed.

Bemærk

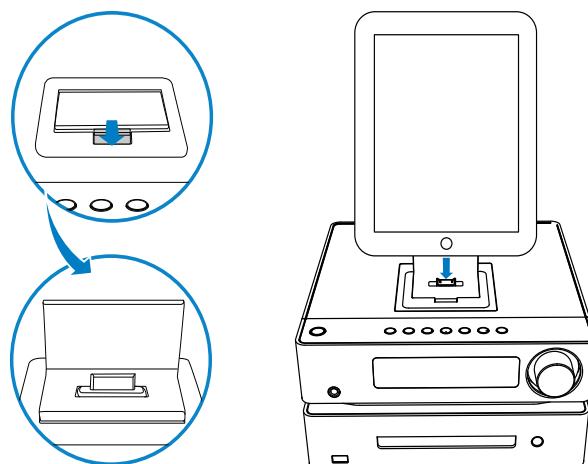
- I det tilfælde kommer der ikke lyd gennem hovedtelefonerne.

Kompatibel iPod/iPhone/iPad

Enheden understøtter følgende iPod-, iPhone- og iPad-modeller:

- iPad 2
- iPad
- iPhone 4
- iPhone 3GS
- iPhone 3G
- iPhone
- iPod touch (1., 2., 3. og 4. generation)
- iPod nano (1., 2., 3., 4., 5. og 6. generation)
- iPod classic
- iPod med video
- iPod med farvedisplay
- iPod mini

Indsæt iPod/iPhone/iPad



- 1 Slip docken på det øverste panel.
- 2 Tilslut din iPod/iPhone/iPad til docken.

Lyt til din iPhone/iPod/iPad.

- 1 Tryk på **DOCK** for at vælge iPhone/iPod/iPad-kilde.
- 2 Indlæs din iPhone/iPod/iPad på dette produkt.
- 3 Vælg og afspil en fil på din iPhone/iPod/iPad.
 - Tryk på **▶||** for at sætte afspilningen på pause eller genoptage afspilningen.
 - For at springe et spor over skal du trykke på **◀|** / **|▶**.
 - Tryk på **■** for at stoppe afspilningen.
 - For at vælge en fil med fjernbetjeningen: Tryk på **MENU** for at åbne menuen. Tryk derefter på **▲** / **▼** for at vælge en genstand, og derefter på **OK** for at bekræfte.

Bemærk

- Musikken stopper, når din iPhone modtager et opkald.

Oplad iPod/iPhone/iPad

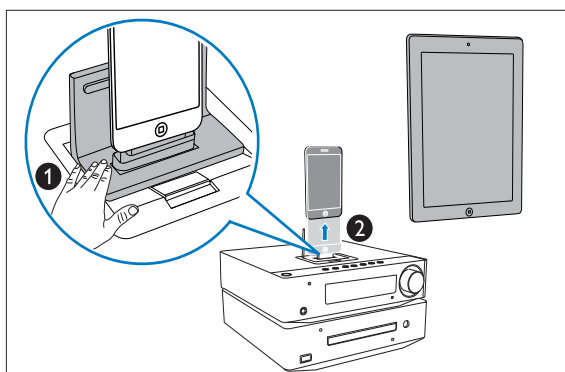
Den dockede iPhone/iPod/iPad begynder at oplade, så snart dette produkt er tilsluttet strøm.

Bemærk

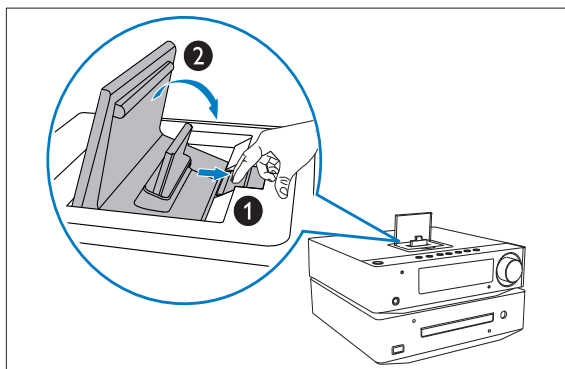
- iPod med farvedisplay, iPod classic og iPod med video er ikke kompatible med dockopladning.

Fjern iPod/iPhone/iPad

1 Tag iPod/iPhone/iPad ud af docken.



2 Skjul docken.



7 Lyt til radio

Bemærk

- Sørg for, at du har tilsluttet antennen og trukket den helt ud.
- Du kan programmere op til maksimalt 30 DAB-radiostationer og 30 FM-radiostationer.
- Se hos din lokale forhandler eller besøg www.WorldDAB.org for at finde de gældende DAB-radiofrekvenser i dit område.
- Læs mere under "**Produktinformation**" > "**RDS-programtyper**", hvis du vil vide mere om RDS-radiostationer.

Gem DAB-radiostationer automatisk

Hvis der ikke er gemt nogen DAB-radiostation, kan dette produkt søge og gemme DAB-radiostationer automatisk.

- 1 Tryk på **DAB/FM** flere gange for at skifte til DAB-tilstand.
↳ **[FULL SCAN]** vises på displayet.
- 2 Tryk på **▶||** eller **OK** for at starte den automatiske installation.
↳ Dette produkt gemmer automatisk radiostationer med tilstrækkelig signalstyrke.
↳ Når alle tilgængelige radiostationer er gemt, sendes den først gemte radiostation automatisk.

Grundlæggende betjening

Følg instruktionene herunder for flere funktioner.

Stil ind på den næste FM-radiostation med tilstrækkelig kraftig signalstyrke ved lavere/højere frekvens:

Tryk på og hold ◀◀ / ▶▶ nede for at starte den automatiske søgning.

Stil ind på en FM-radiostation på en specifik frekvens:

Tryk på ◀◀ / ▶▶ flere gange indtil frekvensnumrene bliver vist.

Programmer FM-radiostationer automatisk:
Hold **SCAN** eller **PROGRAM** nede for at starte den automatiske programmering.

Programmer DAB-radiostationer automatisk:
Hold **SCAN** nede for at starte den automatiske programmering.

Programmer radiostationer manuelt:

- 1) Find en radiostation.
 - 2) Tryk på **PROGRAM** for at aktivere programmeringstilstanden.
 - 3) Tryk på ◀ / ▶ eller ▲ / ▼ for at angive et sekvensnummer til radiostationen.
 - 4) Tryk på **PROGRAM** for at bekræfte.
 - 5) Gentag trin 1-4 for at programmere flere radiostationer.
-

Find en forudindstillet radiostation:

Tryk gentagne gange på ◀◀ / ▶▶.

Skift lydtilstanden mellem [STEREO] (stereo) og [MONO] (mono) for FM-radio:

Tryk gentagne gange på **OK**.

Vis tilgængelig information om den nuværende radiostation:

Tryk på **RDS/INFO** gentagne gange.

Synkroniser uret med en RDS-radio'station:

- 1) Find en RDS-radiostation, der overfører tidssignaler.
 - 2) Hold **RDS** nede, indtil **[CT SYNC]** vises.
-

Brug af menuen

Når du lytter til radioen, kan du åbne menuen og få adgang til følgende indstillinger:

- 1 Tryk på **MENU** eller ■.

↳ FM-tilstand: **[SCAN SETTINGS]** bliver vist.

↳ DAB-tilstand: **[STATION]** bliver vist.

- 2 Tryk på ◀ / ▶ eller ◀◀ / ▶▶ for at vælge et menupunkt. Tryk derefter på **OK** eller ▶|| for at bekræfte indstillingen eller gå til undermenuen.
-

FM-tilstand:

[SCAN SETTINGS] Søg efter og gem radiostationer automatisk: **[STRONG]** er kun for radiostationer med stærkt signal, **[ALL]** er for alle radiostationer.

[AUDIO] Vælg en lydtilstand: **[STEREO]** eller **[MONO]**.

[SYSTEM] **[RESET]:** Nulstil alle indstillinger til fabriksindstillingerne.

[SW VER]: Vis den nuværende version af produktets firmware.

[UPGRADE]: Opgrader firmwaren.

DAB-tilstand

:

[STATION] Gå til listen over tidligere gemte DAB-radiostationer. Tryk på ◀◀ / ▶▶ eller ◀▶ for at vælge en radiostation og derefter på ▶|| for at begynde at lytte.

[FULL SCAN] Scan og gem DAB-radiostationer med fuld signalstyrke.

[MANUAL] Indstil en DAB-radiostation manuelt.

[DRC] Dynamisk afstandskontrol: Vælg et niveau for effekten på dynamisk afstandskontrol.

[SYSTEM] **[RESET]:** Nulstil alle indstillinger til fabriksindstillingerne.

[SW VER]: Vis den nuværende version af produktets firmware.

[UPGRADE]: Opgrader firmwaren.

- 3 Tryk på **MENU** eller ■ for at forlade menuen.

8 Andre funktioner

Indstil alarm-timeren

Du kan bruge dette produkt som en alarmklokke. Du kan vælge CD, USB, Dock, iPod/iPhone/iPad -spillelister, FM, eller DAB som alarmkilde.

- 1 Kontroller, at du har indstillet uret korrekt.
- 2 I normal standbytilstand skal du holde **TIMER** nede, indtil [**TIMER SET**] ruller henover displayet.
- 3 Tryk på **VOL +/-** for at vælge en alarmkilde: CD, FM, DAB, USB, Dock eller iPod/iPhone/iPad-spillelister:
 - Hvis du vil benytte en iPod/iPhone/iPad-spilleliste som alarmkilde, skal du først oprette en spilleliste, der hedder "PHILIPS" på din iPod/iPhone/iPad.
 - Hvis der ikke eksisterer nogen spilleliste med navnet "PHILIPS" på din iPod/iPhone/iPad, eller spillelisten ikke indeholder et nummer, der kan afspilles, vil produktet skifte alarmkilden til iPod/iPhone/iPad.
- 4 Tryk på **TIMER** for at bekræfte.
↳ Timecifrene begynder at blinke.
- 5 Tryk gentagne gange på **VOL +/-** for at indstille timetal, og tryk derefter på **TIMER** for at bekræfte.
↳ Minutcifrene begynder at blinke.
- 6 Tryk på **VOL +/-** for at indstille minuttallet, og tryk derefter på **TIMER** for at bekræfte.
↳ [**VOL**] bliver vist og tallene for lydstyrkeniveauet begynder at blinke.

- 7 Tryk på **VOL +/-** for at justere lydstyrken for alarmen, og tryk derefter på **TIMER** for at bekræfte.
↳ 🌀 vises på displayet.
 - Tryk på **TIMER** flere gange for at deaktivere/aktivere alarmtimeren.



Bemærk

- Alarm-timeren er ikke tilgængelig i tilstanden MP3 LINK.
- Hvis andre alarmkilder er tilgængelige, vil dette produkt skifte til FM-tilstand automatisk.

Indstil sleep-timeren

Denne enhed kan automatisk skifte til standby efter en forudindstillet periode.

I arbejdstilstand skal du trykke på **SLEEP** flere gange for at angive tiden (i minutter).

- Sleep-timeren deaktiveres ved gentagne gange at trykke på **SLEEP**, indtil [**SLEEP--OFF**] vises.
- ↳ Når sleep-timeren aktiveres, vises zZ.
- ↳ Når sleep-timeren deaktiveres, forsvinder zZ.

9 Opgrader firmwaren

Bemærk

- Afbryd ikke strømforsyningen under en opgradering.
- Firmware-opgraderingen er kun tilgængelig via mini-USB-porten på bagsiden.
- Når firmwareopgraderingen er gennemført, vil alle indstillinger være gendannet til fabriksindstillingerne.

Registrer dit produkt

- 1 Besøg www.philips.com/welcome.
- 2 Klik på linket "**Registrer mit produkt**" (linkets eksakte ordlyd kan variere fra sprog til sprog).
- 3 Log på din konto på websiden.
 - Hvis du ikke har en konto hos Club Philips, skal du først oprette en på denne webside.
- 4 Søg efter dit produkt med "**DCB8000/10**" som søgeordene.
- 5 Klik på linket i søgeresultatet for at få adgang til websiden, så du kan registrere dit produkt.
- 6 Udfyld de nødvendige informationer om dette produkt for at gennemføre registreringen.
 - ↳ Når du er registreret, kan du få informationer om softwareopdateringer og produktsupport på denne webside eller via den e-mail, du har registreret dig med hos Club Philips.

Kontrol af den aktuelle firmwareversion

Følg nedenstående trin for at tjekke den nuværende version af dit produkts firmware.

- 1 Tryk på **DAB/FM** for at skifte til radiotilstand.
- 2 Tryk på **MENU** eller **■** for at åbne menuen.
- 3 Tryk på **◀ / ▶** eller **◀◀ / ▶▶** for at vælge **[SYSTEM]**.
- 4 Tryk på **OK** eller **▶▶**.
- 5 Tryk på **◀ / ▶** eller **◀◀ / ▶▶** for at vælge **[SWVER]**.
- 6 Tryk på **OK** eller **▶▶**.
 - ↳ Versionen af den nuværende firmware bliver vist på skærmpanelet

Udfør opgraderingen

- 1 Besøg www.philips.com/welcome.
- 2 Log på din konto hos Club Philips.
 - ↳ Supportinformation om dit registrerede produkt bliver vist.
- 3 Klik på linket "**Vigtigt-fil for firmwareopgradering**" (linkets eksakte ordlyd kan variere fra sprog til sprog).
- 4 Læs og forstå vejledningen om firmwareopgraderingen.
- 5 Følg instrukserne for at downloade opgraderingspakken, og installer opgraderingen.
 - Hvis opgraderingen ikke kan installeres, skal du tilslutte strømforsyningen igen, tænde for produktet og forsøge at installere opgraderingen igen.

10 Produktinforma- tion

Bemærk

- Produktoplysninger kan ændres uden varsel.

Specifikationer

Forstærker

Vurderet effekt	2 X 80 W RMS
Frekvensgang	20 - 20000 Hz, ± 3 dB
Signal-/støjforhold	> 82 dBA
Aux-indgang	1000 mV RMS, 22 kOhm

Disk

Lasertype	Halvleder
Diskdiameter	12 cm/8 cm
Understøttet disk	CD-DA, CD-R, CD-RW, MP3-CD, WMA-CD
Audio DAC	24 bit/44,1 kHz
Samlet harmonisk forvrængning	< 0,8 % (1 kHz)
Frekvensgang	4 Hz -20 kHz (44,1 kHz)
S/N ratio	> 82 dBA

FM-tuner

Indstillingsområde	87,5-108 MHz
Indstilling af gitter	50 kHz
– Mono, 26 dB S/N ratio	< 22 dBf
– Stereo, 46 dB S/N ratio	< 43 dBf
Søgefølsomhed	< 28 dBf
Samlet harmonisk forvrængning	< 2 %
Signal-/støjforhold	> 55 dB

DAB-tuner

Indstillingsområde	174–240 MHz (Bånd III)
Sensitivitet	> 90 dBf

Højttalere

Højttalerimpedans	6 ohm
Højttalerdriver	13 cm basenhed + 2,5 cm dome- diskantenhed
Sensitivitet	>86 dB/m/W \pm 4 dB/m/W

Generelle oplysninger

Vekselstrøm	220-240 V~, 50/60Hz
Strømforsbrug ved drift	45 W
Strømforsbrug i Eco-standbytilstand	< 0,5 W
Hovedtelefonstik	2 x 15 mW, 32 ohm
Direkte USB	version 2.0 FS
Mål	
- Hovedenhed (B x H x D)	270 x 143 x 279 mm
– Højttalerkabinet (B x H x D)	180 x 320 x 282 mm
Vægt	
- Med emballage	17 kg
- Hovedenhed	4,75 kg
- Højttalerkabinet	2 x 4,8 kg

USB-afspilningsoplysninger

Kompatible USB-enheder:

- USB-flash-hukommelse (USB 2.0 eller USB 1.1)
- USB-flash-afspillere (USB 2.0 eller USB 1.1)
- Hukommelseskort (kræver en ekstra kortlæser for at fungere sammen med denne enhed)

Understøttede formater:

- USB- eller hukommelsesfilformat FAT12, FAT16, FAT32 (sektorstørrelse: 512 byte)
- MP3-bithastighed (datahastighed): 32 - 320 Kbps og variabel bithastighed
- WMA v9 eller ældre
- Mappen har op til 8 niveauer indlejret
- Antal album/mapper: maksimalt 99
- Antal spor: maksimalt 999
- ID3-mærke v2.0 eller nyere
- Filnavn i Unicode UTF8 (maksimal længde: 64 byte)

Ikke-understøttede formater:

- Tomme album: Et tomt album er et album, der ikke indeholder MP3-/WMA-filer, og det vil ikke blive vist på displayet.
- Ikke-understøttede filformater springes over: Eksempelvis bliver Word-dokumenter (.doc) og MP3-filer med filtypenavnet .dlf ignoreret, og de afspilles ikke.
- AAC-, WAV-, PCM-lydfiler
- DRM-beskyttede WMA-filer (.wav, .m4a, .m4p, .mp4, .aac)
- WMA-filer i Lossless-format

Understøttede MP3-diskformater

- ISO9660, Joliet
- Maksimalt antal spor: 512 (afhængigt af filnavnenes længde)
- Maksimalt antal album: 255
- Understøttede samplingfrekvenser: 32 kHz, 44,1 kHz, 48 kHz
- Understøttede bithastigheder: 32~320 (kbps), variable bithastigheder

RDS-programtyper

NO TYPE	Ingen RDS-programtype
NEWS	Nyhedstjenester
AFFAIRS	Politik og aktuelle begivenheder
INFO	Særlige oplysningsprogrammer
SPORT	Sport
EDUCATE	Udannelse og avanceret undervisning
DRAMA	Hørspil og litteratur
CULTURE	Kultur, religion og samfund
SCIENCE	Videnskab
VARIED	Underholdningsprogrammer
POP M	Popmusik
ROCK M	Rockmusik
MAINSTREAM M	Let musik
LIGHT M	Let klassisk musik
CLASSICS	Klassisk musik
OTHER M	Særlige musikprogrammer
WEATHER	Vejrudsigter
FINANCE	Økonomi
CHILDREN	Børneprogrammer
SOCIAL	Samfundsmæssige forhold
RELIGION	Religion
PHONE IN	Ring ind
TRAVEL	Rejser
LEISURE	Fritid
JAZZ	Jazzmusik
COUNTRY	Countrymusik
NATION M	National musik
OLDIES	Gamle hits
FOLK M	Folk-musik
DOCUMENT	Dokumentar
TES	Alarmtest
ALARM	Alarm

11 Fejlfinding



Advarsel

- Kabinettet bør aldrig tages af apparatet.

Prøv aldrig selv at reparere systemet, da garantien i så fald bortfalder.

Hvis der opstår fejl på apparatet, bør du kontrollere følgende punkter, inden du bestiller reparation. Hvis der fortsat er problemer, skal du gå til Philips websted på www.philips.com/welcome. Når du kontakter Philips, skal du sørge for at have apparatet ved hånden, og at modelnummeret og serienummeret er tilgængelige.

Problem	Løsning
Ingen strøm	Kontroller, at apparatets strømkabel er korrekt tilsluttet.
	Kontroller, at der er strøm i stikkontakten.
	Med en strømbesparende funktion slukker systemet automatisk efter 15 minutters inaktivitet.
Ingen lyd eller dårlig lyd	Sørg for at sætte kontrolkablet korrekt og godt fast.
	Juster lydstyrken.
	Fjern hovedtelefonerne.
	Kontroller, at højttalerne er tilsluttet korrekt.
Ingen reaktion fra enheden	Kontroller, at de blottede højttalerledninger er placeret i ledningsklemmen.
	Tilslut strømkablet igen, og tænd derefter for enheden igen.
Fjernbetjeningen virker ikke	Med en strømbesparende funktion slukker systemet automatisk efter 15 minutters inaktivitet.
	Inden du trykker på en funktionsknap, skal du vælge den korrekte kilde med fjernbetjeningen i stedet for på hovedenheden.
	Sørg for at sætte kontrolkablet korrekt og godt fast.
	Prøv at formindske afstanden mellem fjernbetjeningen og hovedenheden.
	Isæt hvert batteri således, at dets poler (+/-) vender som vist.
Der blev ikke fundet nogen disk	Udskift batterierne.
	Peg fjernbetjeningen direkte mod sensoren på forsiden af hovedenheden.
	Indsæt en disk.
	Sørg for, at disken isættes med etiketten opad.
	Vent, indtil den kondenserede fugt på linsen er fordampet.
	Udskift eller rengør disken.
USB-lagringsenheden understøttes ikke	Kontroller, at den skrivbare disk er færdiggjort, og at formatet understøttes.
	Sørg for, at USB-lagringsenheden er kompatibel med produktet.
Kan ikke afspille visse filer på USB-lagringsenheden	Prøv en anden.
	Kontroller, at filformatet er understøttet.
	Kontroller, at filmængden ikke overstiger det maksimale.

Dårlig radiomodtagelse	Øg afstanden mellem produktet og TV'et eller videobåndoptageren.
	Træk antennen helt ud.
	Tilslut en udendørs FM/DAB-antenne i stedet for.
Timeren fungerer ikke	Indstil uret korrekt.
	Aktiver timeren.
Ur-/timerindstillingen er blevet slettet	Strømmen er blevet afbrudt, eller strømkablet er blevet frakoblet.
	Nulstil uret/timeren.

