

Завжди готові Вам допомогти

Зареєструйте свій вибір та отримуйте підтримку на веб-сайті
www.philips.com/welcome

DCB2077

Є питання?
Зверніться до
Philips



Посібник користувача

PHILIPS

Зміст

1	Важливо	3
2	Мікросистема	4
	Вступ	4
	Комплектація упаковки	4
	Огляд головного блока	5
	Огляд пульта дистанційного керування	6
3	Початок роботи	8
	Встановлення	8
	Підготовка антени FM/DAB+	8
	Підготовка пульта дистанційного керування до роботи	8
	Під'єднання до джерела живлення	8
	Налаштування годинника	9
	Увімкнення	9
4	Відтворення	10
	Відтворення вмісту з iPod/iPhone/iPad	10
	Відтворення диска	10
	Відтворення вмісту USB-накопичувача	11
	Керування відтворенням (режим компакт-диска/USB-пристрою)	11
	Програмування доріжок	12
	Налаштування звуку	12
	Відображення інформації	12
5	Прослуховування радіо стандарту DAB+	13
	Під час використання вперше	13
	Автоматичне збереження радіостанцій стандарту DAB+	13
	Збереження радіостанцій стандарту DAB+ вручну	13
	Прослуховування попередньо встановленої радіостанції стандарту DAB+	13
	Використання меню DAB+	14
	Відображення інформації про радіо стандарту DAB+	14
6	Прослуховування FM-радіо	15
	Налаштування FM-радіостанцій	15
	Автоматичне програмування FM-радіостанцій	15
	Програмування FM-радіостанцій вручну	15
	Вибір попередньо встановленої радіостанції	15
	Відображення даних RDS	15
	Вибір стерео-/мономовлення	16
	Використання меню FM	16
7	Інші функції	17
	Використання меню системи	17
	Налаштування таймера увімкнення	18
	Налаштування таймера вимкнення	18
	Відтворення із зовнішнього аудіопристрою	18
	Прослуховування за допомогою навушників	19
8	Інформація про виріб	19
	Технічні характеристики	19
	Відомості про можливості відтворення з USB-пристроїв	20
	Підтримувані формати диска MP3	20
9	Усунення несправностей	21
10	Примітка	22

1 Важливо



Попередження

- У жодному разі не знімайте корпус мікросистеми.
 - Деталі системи не можна змащувати.
 - У жодному разі не ставте систему на інше електричне обладнання.
 - У жодному разі не дивіться на промені лазера всередині системи.
 - Тримайте систему подалі від прямих сонячних променів, джерел відкритого вогню або тепла.
 - Слідкуйте за тим, щоб кабель живлення, штекер чи адаптер завжди можна було легко від'єднати від мережі.
- Батареї (комплект батарей або вставлені батареї) слід оберігати від надмірної дії тепла, наприклад сонячних променів, вогню тощо.
 - **ПОПЕРЕДЖЕННЯ** щодо використання батареї. Для запобігання витіканню батареї, що може спричинити тілесні ушкодження, пошкодження майна чи пульт дистанційного керування, дотримуйтеся поданих нижче вказівок.
 - Встановлюйте батареї належним чином, враховуючи значення полярності + та -, як це вказано на пульті дистанційного керування.
 - Не використовуйте одночасно різні типи батарей (старі та нові, вуглецеві та лужні тощо).
 - Якщо Ви не плануєте користуватися пультом дистанційного керування тривалий час, батареї слід вийняти.
 - Довкола пристрою має бути достатньо вільного простору для вентиляції.
 - Використовуйте лише блоки живлення, вказані у посібнику користувача.
 - Уникайте витікання чи розбризкування води на систему.
 - Не ставте на систему жодних речей, які можуть пошкодити її (наприклад, ємності з рідиною, запалені свічки).

- Якщо для вимикання пристрою використовується штекер адаптера для безпосереднього підключення, слід стежити за його справністю.

Безпека слуху



Увага!

- Для запобігання пошкодженню слуху не слухайте вміст із високим рівнем гучності тривалий час. Встановлюйте безпечний рівень гучності. Чим вищий рівень гучності, тим коротший час безпечного прослуховування.

Використовуючи навушники, дотримуйтеся поданих інструкцій.

- Прослуховуйте вміст із відповідною гучністю протягом розумних проміжків часу.
- Не підвищуйте рівень гучності, коли слух адаптується.
- Вибирайте такий рівень гучності, щоб чути звуки довкола себе.
- У потенційно небезпечних ситуаціях слід користуватися навушниками з обережністю або тимчасово їх вимикати.
- Надмірний тиск звуку від навушників може спричинити втрату слуху.

2 Мікросистема

Вітаємо вас із покупкою та ласкаво просимо до клубу Philips! Щоб у повній мірі скористатися підтримкою, яку пропонує компанія Philips, зареєструйте свій виріб на веб-сайті www.philips.com/welcome.

Вступ

За допомогою цієї мікросистеми можна:

- насолоджуватися аудіо на дисках, iPod/iPhone/iPad, USB-пристроях та інших зовнішніх пристроях;
- слухати радіо FM/DAB+.

Насичений звук забезпечують такі звукові ефекти:

- регулювання цифровим звуком (DSC)
- динамічне підсилення низьких частот (DBB)

Комплектація упаковки

Перевірте вміст упакування:

- Головний блок
- Пульт дистанційного керування із батареєю
- Адаптер джерела живлення
- Комплект для монтування (2 дюбелі та 2 гвинти)
- Короткий посібник користувача
- Брошура з інструкціями з безпеки та важливою інформацією
- Інструкції щодо настінного кріплення

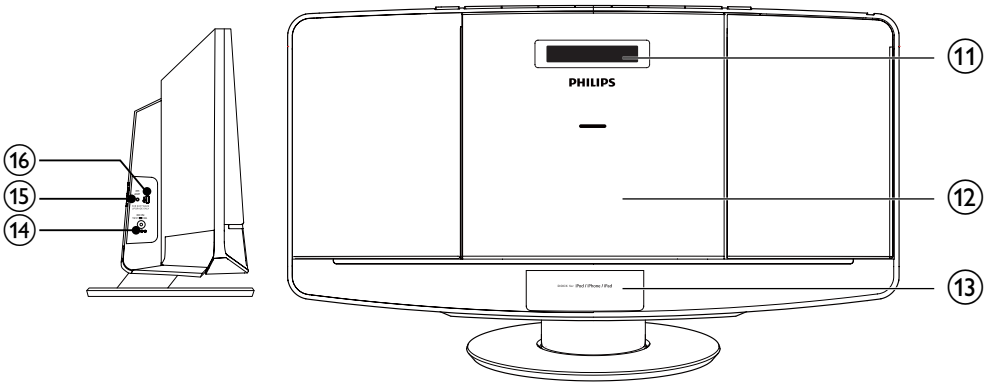
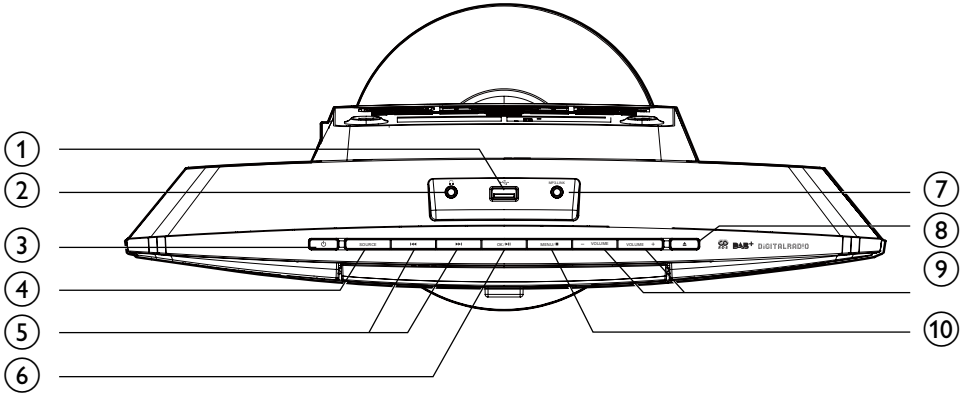
Якщо Ви звернетесь до Philips, Вас запитують модель та серійний номер пристрою.

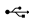



Модель та серійний номер вказано знизу на програвачі. Запишіть тут цифри:

№ моделі _____

Серійний номер _____

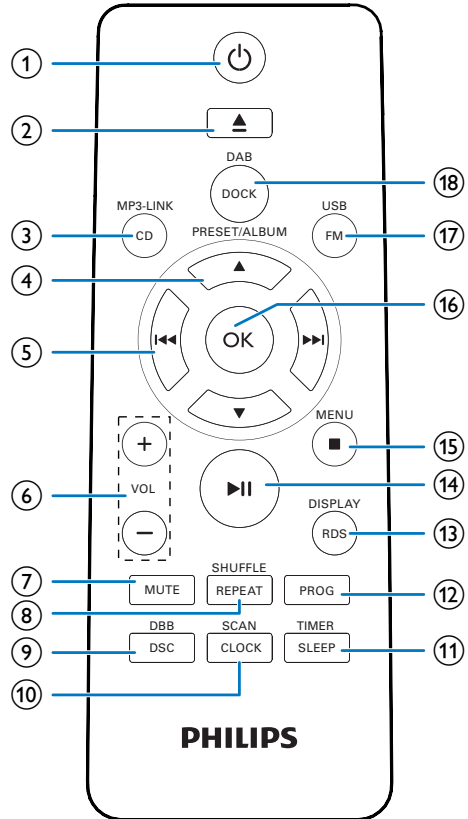
Огляд головного блока



- ① 
 - Під'єднання USB-накопичувача.
- ② 
 - Роз'єм для навушників.
- ③ 
 - Увімкнення системи.
 - Перехід у режим очікування.
- ④ **SOURCE**
 - Вибір джерела: компакт-диск, USB-пристрій, радіо стандарту DAB+, FM-радіо, інтерфейс MP3 Link чи док-станція.
- ⑤ 
 - Перехід до попередньої або наступної доріжки.
 - Пошук у межах доріжки чи диска.
 - Налаштування радіостанцій.
 - Налаштування часу.
- ⑥ **OK/▶▶**
 - Відтворення або призупинення відтворення.
 - Підтвердження вибору.
 - Перемикання між моно- і стереомовленням.

- ⑦ **MP3-LINK**
 - Під'єднання до зовнішнього аудіопристрою.
- ⑧ ▲
 - Відкриття або закриття лотка для дисків.
- ⑨ **VOLUME + / -**
 - Регулювання гучності.
- ⑩ **MENU/■**
 - Для iPhone 5: повернення до попереднього меню.
 - Доступ до меню FM/DAB+.
 - Зупинка відтворення або видалення програми.
- ⑪ **Індикаторна панель**
 - Відображення інформації про відтворення.
- ⑫ **Лоток для дисків**
- ⑬ **DOCK for iPod/iPhone/iPad**
- ⑭ **DC IN**
 - Під'єднання до джерела живлення.
- ⑮ **FM ANT**
 - Покращення прийому сигналу радіо FM/DAB+.
- ⑯ **FOR SOFTWARE UPDATE ONLY**
 - Оновлення програмного забезпечення через USB-роз'єм (за наявності).

Огляд пульта дистанційного керування



- ① ⏻
 - Увімкнення системи.
 - Перемикання системи в режим очікування.
- ② ▲
 - Відкриття або закриття лотка для дисків.
- ③ **CD/MP3-LINK**
 - Вибір джерела: компакт-диска чи інтерфейсу MP3 Link.

- ④ ▲ / ▼
- Вибір попередньо встановленої радіостанції.
 - Перехід до попереднього або наступного альбому.
 - Для iPhone 5: прокручування меню.
- ⑤ ⏮ / ⏭
- Перехід до попередньої або наступної доріжки.
 - Пошук у межах доріжки чи диска.
 - Налаштування радіостанції.
 - Налаштування часу.
- ⑥ VOL +/-
- Регулювання гучності.
- ⑦ MUTE
- Вимкнення або увімкнення звуку.
- ⑧ REPEAT/SHUFFLE
- Повторюване відтворення доріжки або всіх доріжок.
 - Повторюване відтворення доріжок у поточному альбомі.
 - Відтворення доріжок у довільному порядку.
- ⑨ DBB/DSC
- Вибір попередньо встановленого звуку.
 - Увімкнення або вимкнення режиму динамічного підсилення низьких частот.
- ⑩ CLOCK/SCAN
- Встановлення часу.
 - Автоматичний пошук чи збереження радіостанцій стандарту.
- ⑪ SLEEP/TIMER
- Налаштування таймера вимкнення чи таймера будильника.
- ⑫ PROG
- Програмування доріжок.
 - Програмування радіостанцій.
- ⑬ RDS/DISPLAY
- Відображення часу та інформації про відтворення.
 - Для FM-радіостанцій із сигналами RDS: відображення даних RDS.
- ⑭ ▶ ||
- Відтворення або призупинення відтворення.
- ⑮ MENU/ ■
- Для iPhone 5: повернення до попереднього меню.
 - Зупинка відтворення або видалення програми.
- ⑯ OK
- Підтвердження вибору.
- ⑰ FM/USB
- Вибір FM-радіо чи USB-пристрою.
- ⑱ DOCK/DAB
- Вибір iPod/iPhone/iPad.
 - Вибір радіо стандарту DAB+.

3 Початок роботи

Увага!

- Невідповідне використання засобів керування, виконання налаштувань чи функцій без дотримання вказівок цього посібника може призвести до радіоактивного опромінення або спричинити виникнення небезпечних ситуацій.

Завжди виконуйте вказівки у цьому розділі із вказаною послідовністю.

Встановлення

Систему можна встановити на рівну поверхню або прикріпити до стіни.

Кріплення до стіни

Читайте інструкції щодо настінного кріплення, що в упаковці.

Підготовка антени FM/DAB+

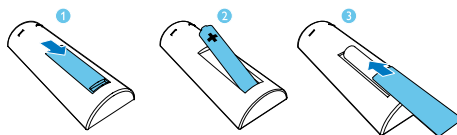
Для кращого прийому сигналу розкладіть антену FM/DAB+ повністю і поставте її в місці з хоршим надходженням сигналу.

Примітка

- Для запобігання виникненню перешкод встановіть антену якомога далі від телевізора, відеомагнітофона та інших джерел випромінювання.

Підготовка пульта дистанційного керування до роботи

- 1 Відкрийте батарейний відсік.
- 2 Вставте 1 батарею типу ААА, враховуючи відповідні значення полярності (+/-), як зображено на малюнку.
- 3 Закрийте батарейний відсік.



Під'єднання до джерела живлення

Увага!

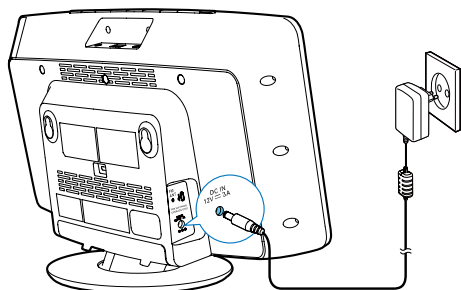
- Ризик пошкодження виробу! Перевіряйте, чи напруга в мережі відповідає значенню напруги, вказаному на задній панелі системи.
- Небезпека ураження електричним струмом! Від'єднуючи адаптер змінного струму, завжди тягніть за штекер. Ніколи не тягніть за кабель.
- Перед тим як під'єднувати адаптер змінного струму, потрібно виконати всі інші під'єднання.

Примітка

- Табличка з даними знаходиться на задній панелі системи.

Під'єднайте адаптер джерела живлення до:

- роз'єму DC IN на системі;
- розетки.



Примітка

- Точність часу залежить від станції DAB+, яка передає сигнал часу.
- Якщо система перебуває у стані бездіяльності 90 секунд, вона автоматично виходить із режиму налаштування годинника.

Налаштування годинника

- 1 Щоб система перейшла в режим очікування, натисніть **⏻**.
↳ З'явиться індикація --:--.
- 2 Натисніть та утримуйте **CLOCK** на пульті дистанційного керування протягом двох секунд.
↳ На екрані з'явиться напис **[SET CLOCK]** (налаштування годинника), і почне блимати 12 чи 24-годинний формат.
- 3 Щоб вибрати формат годин, кілька разів натисніть **⏮ / ⏭**.
- 4 Щоб підтвердити, натисніть **CLOCK**.
- 5 Щоб встановити годину та хвилину, повторіть кроки 3–4.
- 6 Щоб налаштувати синхронізацію часу зі станціями стандарту DAB+, повторіть кроки 3–4.
 - **[DAB TIME SYNC [Y]]**: автоматична синхронізація часу зі станцій стандарту DAB+.
 - **[DAB TIME SYNC [N]]**: вимкнення функції синхронізації часу.

Увімкнення

Натисніть **⏻**.

- ↳ Система перейде до останнього вибраного джерела.

Порада

- Щоб вибрати інше джерело, кілька разів натисніть **SOURCE** чи кнопки вибору джерела на пульті дистанційного керування.

Перехід у режим очікування

Щоб система перейшла в режим очікування, натисніть **⏻**.

- ↳ На екрані з'явиться годинник (якщо його налаштовано).

4 Відтворення

Відтворення вмісту з iPod/iPhone/iPad

За допомогою цієї системи можна насолоджуватися аудіо з iPod/iPhone/iPad.

Сумісні iPod/iPhone/iPad

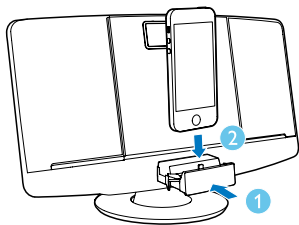
Система підтримує подані нижче моделі iPod, iPhone та iPad.

Made for:

- iPod touch (5-е покоління)
- iPod nano (7-е покоління)
- iPhone 5
- iPad 4
- iPad mini

Встановлення iPod/iPhone/iPad

- 1 Натисніть на відсік док-станції, щоб відкрити його.
- 2 Вставте iPod/iPhone/iPad у док-станцію.



Примітка

- Перед встановленням iPad 4 чи iPad mini в док-станцію зніміть захисний чохол.

Прослуховування аудіо з iPod/iPhone/iPad

Примітка

- iPod/iPhone/iPad має бути встановлено належним чином.

- 1 Щоб вибрати iPod/iPhone/iPad, кілька разів натисніть **SOURCE** чи **DOCK** на пульті дистанційного керування.
- 2 Розпочніть відтворення доріжок на iPod/iPhone/iPad.
 - Щоб призупинити або відновити відтворення, натисніть кнопку **▶||**.
 - Щоб вибрати іншу доріжку, натисніть **◀◀ / ▶▶**.
 - Щоб виконати пошук під час відтворення, натисніть та утримуйте кнопку **◀◀ / ▶▶**, після чого відпустіть її, щоб відновити звичайне відтворення.
 - Щоб повернутися до попереднього меню iPhone 5, натисніть **MENU**.
 - Щоб прокрутити меню, натисніть **▲ / ▼**.
 - Щоб підтвердити вибір, натисніть **OK**.

Виймання iPod/iPhone/iPad

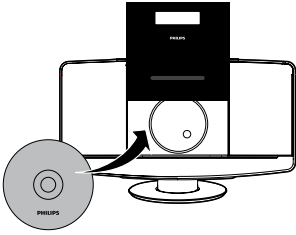
Вийміть iPod/iPhone/iPad із док-станції.

Заряджання iPod/iPhone/iPad

Коли систему під'єднано до джерела живлення, вставлений у нього iPod/iPhone/iPad починає заряджатися.

Відтворення диска

- 1 Щоб відкрити лоток для дисків, натисніть **▲**.
- 2 Вставте диск написом догори.



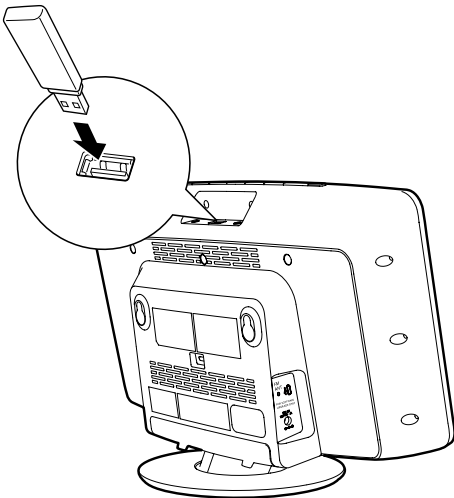
- 3 Щоб закрити лоток для дисків, натисніть ▲
- 4 Щоб вибрати диск, натисніть на пульті дистанційного керування **CD**.
 - ↳ Деякий час блиматиме напис **[Reading]** (зчитування), і компакт-диск почне відтворюватися автоматично. Якщо цього не станеться, натисніть ►||.

Відтворення вмісту USB-накопичувача

Примітка



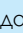
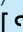
- USB-пристрій повинен містити аудіовміст підтримуваних системою форматів.

- 1 Вставте USB-пристрій у роз'єм .



- 2 Щоб вибрати USB-накопичувач як джерело, кілька разів натисніть **FM/USB**.
 - ↳ Відтворення розпочнеться автоматично. Якщо цього не станеться, натисніть ►||.

Керування відтворенням (режим компакт-диска/USB-пристрою)

◀◀ / ▶▶	Вибір аудіофайлу. Натискайте та утримуйте для швидкої перемотки доріжки вперед або назад під час відтворення, а потім відпустіть для відновлення відтворення.
▲ / ▼	Для доріжок MP3/WMA: вибір альбом чи папки.
►	Відтворення або призупинення відтворення.
■	Зупинка відтворення.
OK	Підтвердження вибору.
REPEAT/ SHUFFLE	[]: повторюване відтворення поточної доріжки. []: (лише для MP3/WMA): повторюване відтворення усіх доріжок у цьому альбомі. []: повторюване відтворення усіх доріжок. []: довільне відтворення усіх доріжок. Щоб повернутися до звичайного відтворення, натискайте REPEAT/SHUFFLE кілька разів, поки піктограма повторюваного чи довільного відтворення не зникне.

Програмування доріжок

Можна запрограмувати до 20 доріжок.

- 1 Щоб зупинити відтворення, у режимі компакт-диска чи USB-накопичувача натисніть ■.
- 2 Щоб увімкнути режим програмування, натисніть **PROG**.
↳ З'явиться напис **[PROG]** (програма).
- 3 Для доріжок MP3/WMA: щоб вибрати потрібний альбом, кілька разів натисніть ▲ / ▼.
- 4 Кілька разів натисніть |◀◀ / ▶▶|, щоб вибрати доріжку, а потім натисніть **PROG** для підтвердження.
- 5 Щоб запрограмувати інші доріжки, повторіть кроки 3-4.
- 6 Щоб відтворити запрограмовані доріжки, натисніть ▶■.
↳ Під час відтворення відображається індикація **[PROG]** (програма).
 - Щоб видалити програму, натисніть ■ двічі.

Налаштування звуку

Під час відтворення можна налаштувати гучність і вибрати різні звукові ефекти.

Клавіша	Функція
VOL +/-	Збільшення або зменшення рівня гучності.
MUTE	Вимкнення або увімкнення звуку.

DBB/DSC	Натискайте та утримуйте для увімкнення чи вимкнення режиму динамічного підсилення низьких частот. Натискайте для вибору звукового ефекту: [POP] (поп) [JAZZ] (джаз) [ROCK] (рок) [CLASSIC] (класика) [FLAT] (звичайний)
----------------	--

Відображення інформації

Щоб переглянути час та інформацію про відтворення, під час відтворення кілька разів натисніть **DISPLAY**.

5 Прослуховування радіостандарту DAB+

Цифрове аудіомовлення (DAB+) – це спосіб цифрової трансляції радіосигналів за допомогою мережі передавачів. Воно пропонує ширший вибір, кращу якість звуку та більше інформації.

Під час використання вперше

- 1 Кілька разів натисніть **DOCK/DAB**, щоб вибрати радіо DAB+.
↳ З'явиться напис **[FULL SCAN]** (повний пошук).
- 2 Натисніть **OK**, щоб почати повний пошук.
↳ Система автоматично збереже всі радіостанції стандарту DAB+ і почне трансляцію першої доступної станції.
↳ Список станцій буде збережено в системі. У разі наступного ввімкнення системи пошук станцій не виконуватиметься.
↳ Якщо не буде знайдено жодної станції DAB+, з'явиться напис **[No DAB Station]** (немає станцій DAB), після чого знову з'явиться напис **[FULL SCAN]** (повний пошук).

Налаштування станції зі списку станцій

- 1 У режимі радіо DAB+ кілька разів натисніть **◀◀ / ▶▶**, щоб переглянути доступні станції DAB+.
- 2 Щоб підтвердити вибір, натисніть **OK**.

Автоматичне збереження радіостанцій стандарту DAB+

Порада

- Нові станції та послуги буде додано до трансляції DAB+. Щоб перевірити наявність нових станцій і послуг DAB+, регулярно виконуйте повний пошук.

У режимі DAB+ натисніть та утримуйте **SCAN** 2 секунди.

- ↳ Система автоматично збереже всі доступні радіостанції DAB+.
- ↳ Після повного пошуку почнеться трансляція першої доступної станції.

Збереження радіостанцій стандарту DAB+ вручну

Можна зберегти до 20 радіостанцій DAB+.

- 1 Увімкніть радіостанцію DAB+.
- 2 Щоб увімкнути режим збереження, натисніть та утримуйте **PROG** 3 секунди.
- 3 Щоб вибрати номер, натисніть **▲ / ▼**.
- 4 Щоб підтвердити, натисніть **PROG**.
- 5 Щоб зберегти інші станції DAB+, повторіть кроки 1–4.

Примітка

- Щоб видалити попередньо збережену радіостанцію DAB+, замініть її іншою радіостанцією.

Прослуховування попередньо встановленої

радіостанції стандарту DAB+

Щоб вибрати номер попередньо встановленого каналу, у режимі радіо DAB+ кілька разів натисніть ▲ / ▼.

Використання меню DAB+

- 1 У режимі DAB+ натисніть **MENU**, щоб перейти до меню DAB+.
- 2 Натисніть ◀◀ / ▶▶, щоб прокрутити параметри меню:
 - **[STATION LIST]** (список станцій): налаштування радіостанції DAB+ зі списку доступних станцій DAB+ чи пошук станцій DAB+, якщо в списку немає збережених станцій.
 - **[FULL SCAN]** (повний пошук): пошук і збереження усіх доступних радіостанцій стандарту DAB+.
 - **[MANUAL TUNE]** (налаштування вручну): налаштування певного каналу або частоти вручну.
 - **[PRUNE]** (видалення): видалення недейсних станцій зі списку станцій.
 - **[SYSTEM]** (система): налаштування параметрів системи (див. розділ "Інші функції – Використання меню системи").
- 3 За допомогою кнопки **OK** виберіть потрібне значення.
- 4 За доступності підпараметра повторіть кроки 2–3.



Примітка

- Якщо система перебуває у стані бездіяльності 10 секунд, меню закривається.

Відображення інформації про радіо стандарту DAB+

Слухаючи радіо стандарту DAB+, кілька разів натисніть **RDS/DISPLAY**, щоб переглянути подану далі інформацію (за наявності).

- ↳ Назва станції
- ↳ Динамічний сегмент мітки (Dynamic Label Segment – DLS)
- ↳ Потужність сигналу
- ↳ Тип програми (Program type – PTY)
- ↳ Назва групи
- ↳ Частота
- ↳ Частота виникнення помилки сигналу
- ↳ Швидкість передачі даних
- ↳ Кодек
- ↳ Час і дата

6 Прослуховування FM-радіо

Налаштування FM-радіостанцій

- 1 Щоб вибрати режим FM-радіоприймача, натисніть **FM**.
- 2 Натисніть та утримуйте **◀◀** чи **▶▶** 3 секунди.
↳ Система автоматично налаштується на FM-радіостанцію із хорошим прийомом сигналу.
- 3 Щоб налаштувати інші радіостанції, повторіть крок 2.

Для налаштування радіостанції зі слабким сигналом:

кілька разів натискайте **◀◀** чи **▶▶**, поки не буде надходити хороший сигнал.

Автоматичне програмування FM-радіостанцій

Примітка

- Можна запрограмувати не більше 20 FM-радіостанцій.

У режимі FM-радіоприймача натисніть та утримуйте **SCAN** протягом 3 секунд.

↳ З'явиться напис **[AUTO]** (авто).

↳ Система автоматично збереже всі FM-радіостанції і почне трансляцію першої попередньо встановленої радіостанції.

Програмування FM-радіостанцій вручну

- 1 У режимі радіо налаштуйте FM-радіостанцію.
- 2 Щоб увімкнути режим програмування, натисніть **PROG**.
↳ Почне блимати напис **[PROG]** (програма).
- 3 Щоб вибрати номер каналу, кілька разів натисніть **▲** чи **▼**.
- 4 Щоб підтвердити, знову натисніть **PROG**.
- 5 Щоб зберегти інші FM-радіостанції, повторіть кроки 1-4.

Примітка

- Щоб видалити попередньо збережену радіостанцію, замініть її іншою радіостанцією.

Вибір попередньо встановленої радіостанції

Щоб вибрати попередньо встановлену радіостанцію, у режимі радіоприймача натисніть **▲** чи **▼**.

Відображення даних RDS

RDS (Radio Data System – система передачі даних) – послуга, яка дозволяє FM-станціям відображати додаткову інформацію.

- 1 Налаштуйте на станцію із RDS.
- 2 Кілька разів натисніть **RDS** для перегляду такої інформації (за наявності):
↳ Код відображення програми, яка відтворюється у системі RDS

- ↳ Тип програми, наприклад **[NEWS]** (новини), **[SPORT]** (спорт), **[POP M]** (поп-музика);
- ↳ Текстове радіоповідомлення
- ↳ Час

Налаштування звуку

- **[Stereo allowed]** (дозволено стерео): вибір стереомовлення.
- **[Forced mono]** (запущено моно): вибір мономовлення.

Вибір стерео-/мономовлення



Примітка

- Стереомовлення – налаштування за замовчуванням для режиму радіо.
- Для радіостанцій зі слабким сигналом: щоб покращити прийом, виберіть монофонічний звук.

Для переходу від моно- до стереомовлення і навпаки в режимі FM-радіоприймача натисніть **OK**.

Використання меню FM

- 1** У режимі FM-радіо натисніть **MENU**, щоб перейти до меню FM.
- 2** Кілька разів натисніть **◀◀ / ▶▶**, щоб прокрутити параметри меню:
 - **[SCAN SETTING]** (налаштування пошуку)
 - **[AUDIO SETTING]** (налаштування звуку)
 - **[SYSTEM]** (див. розділ "Інші функції – Використання меню системи")
- 3** За допомогою кнопки **OK** виберіть потрібне значення.
- 4** За доступності підпараметра повторіть кроки 2–3.

Налаштування пошуку

- **[Strong stations only]** (лише станції із сильним сигналом): пошук FM-станцій лише із сильним сигналом.
- **[All stations]** (усі станції): пошук усіх доступних FM-радіостанцій.

7 Інші функції

Використання меню системи

- 1 У режимі радіо FM/DAB+, коли відображається меню **[System]** (система), кілька разів натисніть **◀◀ / ▶▶**, щоб вибрати параметр.
- 2 Натисніть **OK**, щоб підтвердити вибір.

[Factory Reset]	[Yes]	Скидання налаштувань системи до стандартних.
	[No]	Скасування.
[SW version]		Відображення версії програмного забезпечення.
[Software Upgrade]	[Yes]	Оновлення програмного забезпечення.
	[No]	Скасування.

Оновлення програмного забезпечення (за наявності)

Оновлення програмного забезпечення для мікросистеми може бути доступним у майбутньому. Якщо Ви зареєструєте свій виріб на веб-сайті Philips (www.philips.com/support), вказуючи дійсну адресу електронної пошти, то зможете отримувати інформацію про оновлення програмного забезпечення і підтримку виробу.

Примітка

- Під час оновлення слід забезпечити постійне живлення.
- Оновити програмне забезпечення можна лише за допомогою роз'єму міні-USB.
- Після оновлення програмного забезпечення усі налаштування буде скинуто до стандартних.

Реєстрація виробу

- 1 Відвідайте веб-сайт www.philips.com/support.
- 2 Клацніть посилання **"Зареєструвати мій виріб"** (Зареєструйте изделие) (точний порядок слів назви цього посилання може різнитися залежно від мови).
- 3 Увійдіть у систему за допомогою свого облікового запису на веб-сторінці з відповідним запитом.
 - Якщо у Вас немає облікового запису Philips, спочатку створіть його на цій веб-сторінці.
- 4 Знайдіть свій виріб, ввівши **"DCB2077/10"** як ключове слово.
- 5 Клацніть посилання результату пошуку, щоб перейти на веб-сторінку для реєстрації виробу.
- 6 Введіть потрібну інформацію про цей виріб, щоб завершити реєстрацію.

Оновлення

- 1 Відвідайте веб-сайт www.philips.com/support.
- 2 Увійдіть у систему з обліковим записом Philips.
 - ↳ З'явиться інформація щодо підтримки зареєстрованого виробу.
- 3 Клацніть посилання файлу для оновлення програмного забезпечення.
- 4 Виконайте інструкції щодо оновлення програмного забезпечення, щоб завантажити пакет оновлення і завершити оновлення.
 - Якщо не вдасться виконати оновлення, повторно підключіть живлення, увімкніть виріб та виконайте оновлення знову.

Налаштування таймера увімкнення



Примітка

- Годинник повинен показувати правильний час.

- 1 У режимі очікування натисніть та утримуйте **TIMER**, поки на екрані не з'явиться напис **[SET TIMER]** (налаштувати таймер).
↳ З'явиться напис **[SELECT SOURCE]** (вибір джерела).
- 2 Щоб вибрати джерело сигналу будильника, кілька разів натисніть **SOURCE** чи кнопки вибору джерела на пульті дистанційного керування. Можна вибрати такі джерела: диск, FM-радіоприймач, iPod/iPhone/iPad чи USB-пристрій.
- 3 Щоб підтвердити, натисніть **TIMER**.
↳ Почнуть блимати цифри, що відповідають значенню години.
- 4 Щоб встановити годину, натисніть **◀◀** чи **▶▶**.
- 5 Щоб підтвердити, натисніть **TIMER**.
↳ Почнуть блимати цифри, що відповідають значенню хвилин.
- 6 Щоб встановити хвилини та гучність будильника, повторіть кроки 4-5.



Порада

- Якщо система перебуває у стані бездіяльності 90 секунд, вона автоматично виходить із режиму налаштування будильника.
- Якщо iPod/iPhone/iPad вибрано як звуковий сигнал будильника, і створено список відтворення "PHILIPS" в iTunes, який імпортовано на iPod/iPhone/iPad, Ви прокидатиметеся під довільно вибрану доріжку в списку відтворення.
- Якщо на iPod/iPhone/iPad немає списку відтворення "PHILIPS" чи в списку відтворення не збережено жодної доріжки, Ви прокидатиметеся під доріжку, яку Ви слухали останньою на iPod/iPhone/iPad.

Увімкнення чи вимкнення таймера увімкнення будильника

Щоб увімкнути чи вимкнути будильник, у режимі очікування кілька разів натисніть **TIMER**.

- ↳ Після увімкнення таймера будильника з'явиться індикація **⌚**.



Порада

- Якщо вибрано компакт-диск, USB-пристрій, док-станцію чи радіо стандарту DAB+ як джерело сигналу будильника, а відтворення аудіо неможливе, коли настає час будильника, автоматично вмикається FM-радіоприймач.

Налаштування таймера вимкнення



Примітка

- Годинник повинен показувати правильний час.

- Коли систему ввімкнено, кілька разів натисніть **SLEEP**, щоб вибрати період часу для таймера вимкнення (у хвилинах).
↳ Після активації таймера вимкнення з'явиться індикація **zZ**.

Для деактивації таймера вимкнення:

- Кілька разів натисніть **SLEEP**, поки не з'явиться напис **[OFF]** (вимк.).


Відтворення із зовнішнього аудіопристрою

За допомогою цієї системи можна відтворювати аудіо із зовнішнього аудіопристрою, наприклад MP3-програвача.

- 1 Під'єднайте кабель MP3 Link до:
 - роз'єму **MP3-LINK** (3,5 мм) на системі;

- роз'єму для навушників на зовнішньому пристрої.
- Щоб вибрати інтерфейс MP3 Link як джерело, кілька разів натисніть **CD/MP3-LINK**.
 - Розпочніть відтворення на зовнішньому аудіопристрої (див. посібник користувача пристрою).

Прослуховування за допомогою навушників

Під'єднайте навушники до роз'єму  на системі.

8 Інформація про виріб



Примітка

- Інформація про виріб може бути змінена без попередження.

Технічні характеристики

Підсилювач

Максимальна вихідна потужність	2 x 10 Вт
Частота відповіді	63–14000 Гц, -3 дБ
Співвідношення "сигнал-шум"	> 57 дБ (А)
Повне гармонійне викривлення	<1%
Вхід MP3 Link	650 мВ RMS

Диск

Тип лазера	Напівпровідник
Діаметр диска	12 см/8 см
Диски, які підтримуються	CD-DA, CD-R, CD-RW, MP3-CD, WMA-CD
Повне гармонійне викривлення	<1 %
Частота відповіді	63–14000 Гц, -3 дБ
Співвідношення "сигнал-шум"	> 57 дБ (А)

Радіоприймач (FM)

FM:

Діапазон налаштування	FM: 87,5-108 МГц
-----------------------	------------------

Налаштування частоти	50 кГц
Чутливість	
- Моно, співвідношення	
"сигнал-шум" 26 дБ	<22 дБф
- Stereo, співвідношення	
"сигнал-шум" 46 дБ	<43 дБф
Повне гармонійне викривлення	<3%
Співвідношення "сигнал-шум"	>50 дБ (А)

DAB:

Діапазон налаштування	174,92 – 239,20 МГц
-----------------------	---------------------

Загальна інформація

Мережа змінного струму	Модель: AS360-120-AD300; Вхід: 100 – 240 В змінного струму, 50/60 Гц, 1,2 А; Вихід: 12 В == 3 А
------------------------	---

Споживання електроенергії під час експлуатації	30 Вт
--	-------

Споживання електроенергії в режимі очікування	< 1 Вт
---	--------

Розміри – головний блок (Ш x В x Г)	400 x 235 x 98 мм
-------------------------------------	-------------------

Вага – головний блок	2,2 кг
----------------------	--------

Відомості про можливості відтворення з USB-пристроїв

Сумісні USB-пристрої:

- флеш-накопичувач USB (USB 1.1)
- програвачі USB Flash Player (USB 1.1)
- карти пам'яті (за наявності додаткового пристрою для зчитування карт пам'яті)

Формати, що підтримуються:

- USB або файловий формат FAT12, FAT16, FAT32 (розмір сектора: 512 байтів).
- Швидкість обробки даних MP3: 32-320 кбіт/с або змінна швидкість обробки даних.
- WMA v9 або старішої версії.
- Максимально дозволене вкладення каталогів до 8 рівнів.
- Кількість альбомів/папок: максимум 99.
- Кількість доріжок/записів: максимум 999.
- Теги ID3 v2.0 або пізнішої версії.
- Назва файлу в кодуванні Unicode UTF8 (максимальна довжина: 16 байтів).

Непідтримувані формати

- Порожні альбоми: порожнім альбомом вважається той, який не містить файлів MP3/WMA. Такий альбом не буде відображатися на дисплеї.
- Файли непідтримуваних форматів пропускаються. Наприклад, документи Word (.doc) або файли MP3 з розширенням .dlf ігноруються і не відтворюються програвачем.
- Аудіофайли AAC, WAV, PCM.
- Файли WMA, захищені від копіювання технологією DRM (.wav, .m4a, .m4p, .mp4, .aac).
- Файли WMA у форматі зі стисненням без втрат.

Підтримувані формати диска MP3

- ISO9660, Joliet
- Максимальна кількість назв: 999 (залежно від довжини назви файлу)
- Максимальна кількість альбомів: 99
- Підтримувана частота дискретизації: 32 кГц, 44,1 кГц, 48 кГц
- Підтримувана швидкість передачі даних: 32-320 (кбіт/с), змінна швидкість

9 Усунення несправностей



Попередження

- У жодному разі не знімайте корпус пристрою.

Щоб зберегти дію гарантії, ніколи не намагайтеся самостійно ремонтувати систему.

Якщо під час використання пристрою виникають певні проблеми, перш ніж звертатися до центру обслуговування, скористайтеся наведеними нижче порадами. Якщо це не вирішить проблему, відвідайте веб-сайт компанії Philips (www.philips.com/support). Коли Ви звертаєтесь до компанії Philips, пристрій, номер моделі та серійний номер мають бути під руками.

Відсутнє живлення

- Перевірте, чи кабель змінного струму пристрою вставлено в розетку належним чином.
- Перевірте живлення розетки.
- Для економії енергії пристрій автоматично вимикається через 15 хвилин після закінчення відтворення доріжки, якщо не виконується жодних операцій.

Немає звуку або низька якість звуку

- Налаштуйте гучність.
- Від'єднайте навушники.

Пристрій не працює

- Від'єднайте та під'єднайте штекер змінного струму, після чого увімкніть пристрій знову.
- Для економії енергії пристрій автоматично вимикається через 15 хвилин після закінчення відтворення доріжки, якщо не виконується жодних операцій.

Пульт дистанційного керування не працює

- Перед тим як натиснути будь-яку кнопку вибору функції, спочатку виберіть відповідне джерело за допомогою пульта дистанційного керування, а не головного блоку.
- Скоротіть відстань між пультом дистанційного керування і пристроєм.
- Встановіть батареї, правильно розміщуючи полюси (знаки "+" / "-").
- Замініть батарею.
- Спрямуйте пульт дистанційного керування на приймач на передній панелі пристрою.

Диска не знайдено

- Вставте диск.
- Перевірте, чи диск вставлено написом догори.
- Зачекайте, поки з лінзи не зникне волога.
- Замініть або почистіть диск.
- Використовуйте фіналізований компакт-диск або диск відповідного формату.

Деякі файли на USB-накопичувачі не відображаються

- Перевищено максимально дозволувану кількість папок або файлів на USB-накопичувачі. Це не є ознакою збою у роботі пристрою.
- Формати цих файлів не підтримуються.

USB-пристрій не підтримується

- Цей USB-накопичувач несумісний із пристроєм. Спробуйте підключити інший пристрій або карту.

Поганий радіосигнал

- Перемістіть пристрій подальше від телевізора або відеомагнітофона.
- Розкладіть FM-антену повністю.

Таймер не працює

- Налаштуйте годинник належним чином.
- Увімкніть таймер.

Видалено налаштування годинника/таймера

- Стався збій в електропостачанні або від'єднано кабель живлення.
- Повторно налаштуйте годинник/таймер.

10 Примітка

Внесення будь-яких змін чи модифікації цього пристрою, які не є позитивно схвалені компанією Philips Consumer Lifestyle, можуть позбавити користувачів права користуватися цим пристроєм.



Цей виріб відповідає усім вимогам Європейського Союзу щодо радіоперешкод.



Виріб виготовлено з високоякісних матеріалів і компонентів, які можна переробити та використовувати повторно.



Позначення у вигляді перекресленого контейнера для сміття на виробі означає, що на цей виріб поширюється дія Директиви Ради Європи 2002/96/EC.

Дізнайтеся про місцеву систему розділеного збору електричних та електронних пристроїв.

Дійте згідно з місцевими законами і не утилізуйте старі вироби зі звичайними побутовими відходами. Належна утилізація старого пристрою допоможе запобігти негативному впливу на навколишнє середовище та здоров'я людей.



Виріб містить батареї, які відповідають Європейським Директивам 2006/66/EC і які не можна утилізувати зі звичайними побутовими відходами. Дізнайтеся про місцеву систему розділеного збору батарей,

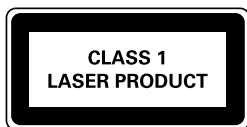
оскільки належна утилізація допоможе запобігти негативному впливу на навколишнє середовище та здоров'я людей.

Інформація про довкілля

Для упаковки виробу було використано лише потрібні матеріали. Ми подбали про те, щоб упаковку можна було легко розділити на три види матеріалу: картон (коробка), пінополістирол (амортизуючий матеріал) та поліетилен (пакети, захисний пінопластовий лист).

Система містить матеріали, які в розібраному вигляді можна здати на переробку та повторне використання у відповідний центр. Утилізуйте пакувальні матеріали, використані батареї та непотрібні пристрої відповідно до місцевих правових норм.

На виробі така етикетка:



Цей пристрій є пристроєм КЛАСУ II з подвійною ізоляцією; захисне заземлення відсутнє.



Написи "Made for iPod", "Made for iPhone" та "Made for iPad" вказують на те, що електронний пристрій було спеціально розроблено для під'єднання до iPod, iPhone, або iPad відповідно і сертифіковано як такий, що відповідає стандартам корпорації Apple. Корпорація Apple не несе відповідальності за функціонування цього пристрою чи його відповідність стандартам безпеки та правовим нормам. Візьміть до уваги, що використання цього пристрою з iPod, iPhone

чи iPad може вплинути на бездротове використання.
iPod та iPhone є товарними знаками корпорації Apple Inc., зареєстрованими у США та інших країнах. iPad є товарним знаком корпорації Apple Inc.



Несанкціоноване виготовлення копій матеріалу, захищеного від копіювання, зокрема комп'ютерних програм, файлів, записів програм та звукозаписів, може порушувати авторські права і становити карний злочин. Цей пристрій забороняється використовувати для таких цілей.

Примітка

- Табличка з даними знаходиться на задній панелі пристрою.



Specifications are subject to change without notice
© 2013 Koninklijke Philips Electronics N.V.
All rights reserved.

DCB2077_10_UM_V2.0

