

# Alltid redo att hjälpa till

Registrera din produkt och få support på  
[www.philips.com/welcome](http://www.philips.com/welcome)



DCB2077



## Användarhandbok

**PHILIPS**

# Innehållsförteckning

Välja stereo/monosändning	14
Använda FM-meny	14

---

## 1 Viktigt! 3

---

## 2 Ditt mikrosystem 4

Introduktion	4
Förpackningens innehåll	4
Översikt över huvudenheten	5
Översikt över fjärrkontrollen	6

---

## 3 Komma igång 8

Placering	8
Förbered FM-/DAB +-antenn	8
Förbereda fjärrkontrollen	8
Ansluta strömmen	8
Ställa in klockan	8
Slå på	9

---

## 4 Spela upp 9

Spela upp från iPod/iPhone/iPad	9
Spela upp skiva	10
Spela upp från en USB-lagringsenhet	10
Styra uppspelning (CD-/USB-läge)	11
Programmera spår	11
Justera ljudet	11
Visa olika typer av information	11

---

## 5 Lyssna på DAB+-radio 12

Vid första användningen	12
Lagra DAB+-radiokanaler automatiskt	12
Lagra DAB+-radiokanaler manuellt	12
Lyssna på en DAB+-snabbvals kanal	12
Använda DAB+-menyn	12
Visa DAB+-information	13

---

## 6 Lyssna på FM-radio 13

Ställa in FM-radiokanaler	13
Programmera FM-radiokanaler automatiskt	13
Programmera FM-radiokanaler manuellt	14
Välj en förinställd radiokanal	14
Visa RDS-information	14

---

## 7 Övriga funktioner 15

Använda systemmenyn	15
Ställa in larmtid	15
Ställa in insomningstidern	16
Spela upp från en extern ljudenhet	16
Så här använder du hörlurarna	16

---

## 8 Produktinformation 17

Specifikationer	17
USB-uppspelningsinformation	17
MP3-skivformat som kan användas	18

---

## 9 Felsökning 18

---

## 10 Obs! 19

# 1 Viktigt!



## Varning

- Ta aldrig bort höljet från mikrosystemet.
  - Smörj aldrig någon del av systemet.
  - Placera aldrig systemet ovanpå någon annan elektrisk utrustning.
  - Titta aldrig på laserstrålen inuti systemet.
  - Skydda systemet mot direkt solljus, öppna lågor och värme.
  - Se till att du alltid har nätsladden, kontakten eller adaptern lättillgänglig så att du kan koppla bort systemet från eluttaget.
- 
- Utsätt inte batterierna (batteripaket eller installerade batterier) för stark hetta som solsken, eld eller liknande.
  - VARNING! Batterianvändning – Undvik batteriläckage, som kan ge upphov till personskada, skada på egendom eller på fjärrkontrollen:
    - Installera batterierna på rätt sätt med + och - enligt markeringarna på fjärrkontrollen.
    - Blanda inte batterier (t.ex. gamla och nya eller kol och alkaliska).
    - Ta ut batterierna när fjärrkontrollen inte används under en längre tid.
  - Se till att det finns tillräckligt med ledigt utrymme för god ventilation runt produkten.
  - Använd endast den strömförsörjning som finns angiven i användarhandboken.
  - Systemet får inte utsättas för vattendroppar eller vattenstänk.
  - Placera inga potentiellt skadliga föremål på systemet (t.ex. vattenfyllda kärl eller levande ljus).
  - Om adaptern används som fränkopplingsenhet ska den vara lätt att komma åt.

## Skydda hörseln



## Var försiktig

- Förhindra eventuella hörselskador genom att inte lyssna på höga volymnivåer under långa stunder. Ställ in volymen på en säker nivå. Ju högre volym, desto kortare lyssningstid.

## Observera följande riktlinjer när du använder hörlurarna.

- Lyssna på rimliga ljudnivåer under rimlig tid.
- Höj inte volymen allteftersom din hörsel anpassar sig.
- Höj inte volymen så mycket att du inte kan höra din omgivning.
- Du bör vara försiktig eller tillfälligt sluta använda hörlurarna i potentiellt farliga situationer.
- Mycket högt ljudtryck från hörlurar kan skada hörseln.

# 2 Ditt mikrosystem

Gratulerar till din nya produkt och välkommen till Philips! Genom att registrera din produkt på [www.philips.com/welcome](http://www.philips.com/welcome) kan du dra nytta av Philips support.

---

## Introduktion

**Med det här mikrosystemet kan du:**

- ta del av ljud från skivor, iPod/iPhone/iPad, USB-enheter och andra externa enheter
- lyssna på FM-/DAB+-radio

**Du kan förbättra ljudet med följande ljudeffekter:**

- Digital Sound Control (DSC)
- DBB (Dynamic Bass Boost)

---

## Förpackningens innehåll

Kontrollera och identifiera innehållet i förpackningen:

- Huvudenhet
- Fjärrkontroll (med batteri)
- Nätagadapter
- Monteringssats (2 pluggar och 2 skruvar)
- Kortfattad användarhandbok
- Broschyr med säkerhetsanvisningar och meddelanden
- Anvisningar för väggmontering

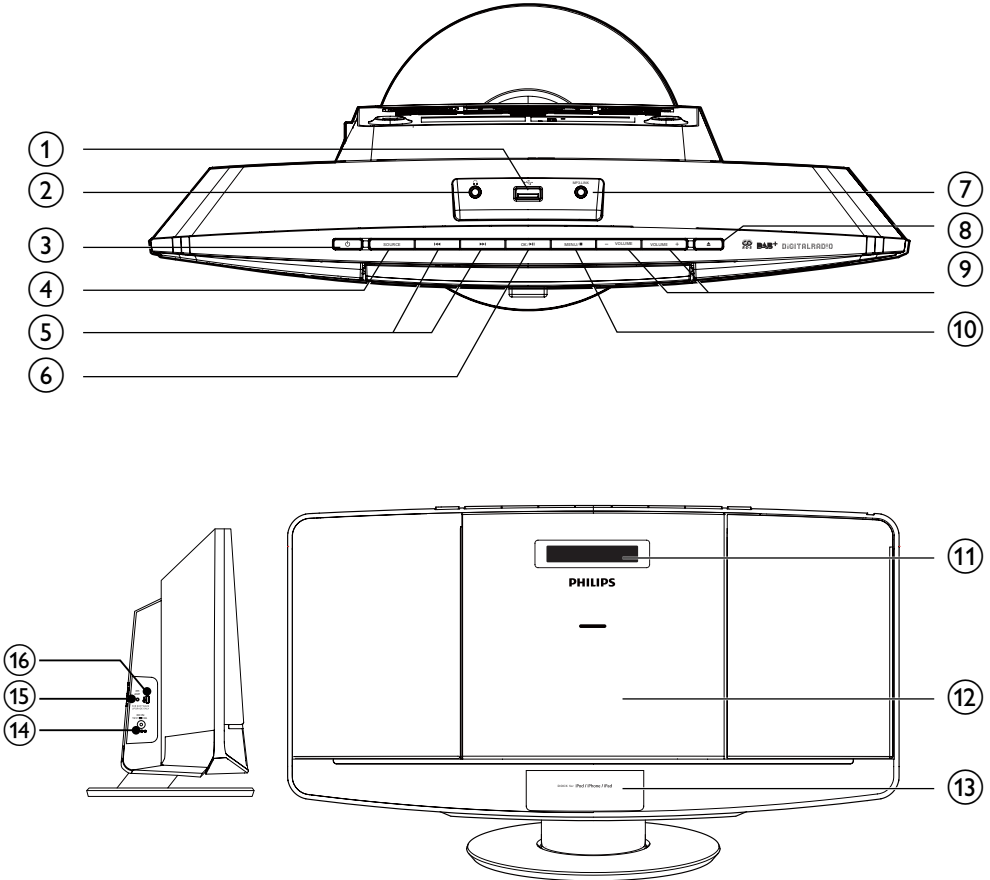
Om du kontaktar Phillips behöver du ange modell- och serienumret till apparaten. Modell- och serienumret finns på apparatens undersida.

Skriv numren här:

Modellnummer \_\_\_\_\_

Seriernr \_\_\_\_\_

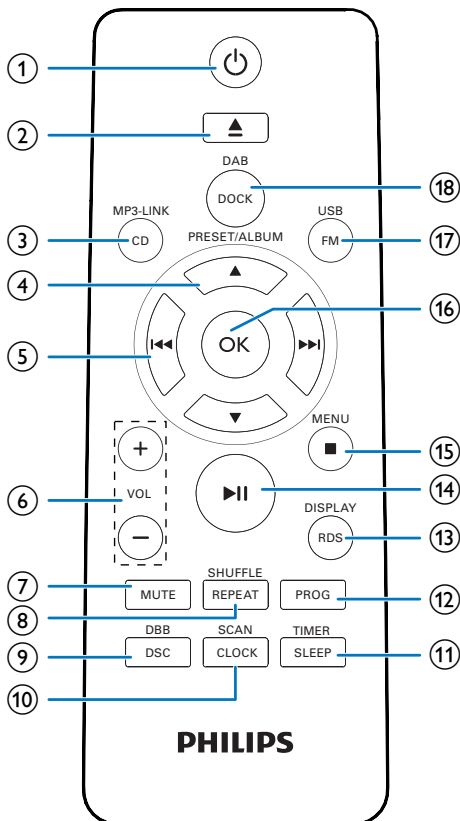
## Översikt över huvudenheten



- ① • Anslut en USB-lagringenhet.
- ② • Hörlursuttag.
- ③ • Sätt på systemet.  
• Växla till standbyläge.
- ④ **SOURCE**  
• Välj en källa: CD, USB, DAB+, FM, MP3 Link eller docka.
- ⑤ • Hoppa till föregående eller nästa spår.  
• Sök i ett spår eller på en skiva.  
• Ställ in radiokanaler.  
• Justera tiden.
- ⑥ **OK /**   
• Starta eller pausa skivuppspelning.  
• Bekräfta ett val.  
• Växla mellan mono- och stereosändning.
- ⑦ **MP3-LINK**  
• Anslut en extern ljudenhet.

- ⑧ ▲
  - Öppna eller stänga skivfacket.
- ⑨ **VOLUME + / -**
  - Justera volymen.
- ⑩ **MENU/■**
  - För iPhone 5: gå tillbaka till föregående meny.
  - Öppna FM-/DAB+-menyn.
  - Stoppa uppspelning eller ta bort ett program.
- ⑪ **Teckenfönster**
  - Visa uppspelningsinformation.
- ⑫ **Skivfack**
- ⑬ **DOCK för iPod/iPhone/iPad**
- ⑭ **DC IN**
  - Ansluta strömmen.
- ⑮ **FM ANT**
  - Förbättra FM-/DAB+-radiomottagningen.
- ⑯ **FOR SOFTWARE UPDATE ONLY**
  - Uppdatera programvara via USB-anslutning (om tillgänglig).

## Översikt över fjärrkontrollen



- ① ⏻
  - Sätt på mikrosystemet.
  - Försätt systemet i standbyläge.
- ② ▲
  - Öppna eller stäng skivfacket.
- ③ **CD/MP3-LINK**
  - Välj CD- eller MP3 link-källa.
- ④ ▲ / ▼
  - Välj en förinställd radiokanal.
  - Hoppa till föregående eller nästa album.
  - För iPhone 5: bläddra igenom menyn.

- ⑤ **⏮ / ⏭**
- Hoppa till föregående eller nästa spår.
  - Sök i ett spår eller på en skiva.
  - Ställ in radiokanaler.
  - Justera tiden.
- ⑥ **VOL +/-**
- Justera volymen.
- ⑦ **MUTE**
- Stäng av eller återuppta ljudet.
- ⑧ **REPEAT/SHUFFLE**
- Spela upp ett spår eller alla spår flera gånger.
  - Upprepa spåren i det aktuella albumet.
  - Spela upp spår slumpmässigt.
- ⑨ **DBB/DSC**
- Välj en snabbvalsinställning.
  - Aktivera/avaktivera dynamisk basförbättring.
- ⑩ **CLOCK/SCAN**
- Ange tid.
  - Sök efter och lagra -radiokanaler automatiskt.
- ⑪ **SLEEP/TIMER**
- Ställa in insomnings- eller larmtimer.
- ⑫ **PROG**
- Programmera spår.
  - Programmera radiokanaler.
- ⑬ **RDS/DISPLAY**
- Visa tids- och uppspelningsinformation.
  - För FM-radiokanaler med RDS-signaler: visa RDS-information.
- ⑭ **▶ ||**
- Starta eller pausa skivuppspelning.
- ⑮ **MENU/ ■**
- För iPhone 5: gå tillbaka till föregående meny.
  - Stoppa uppspelning eller ta bort ett program.
- ⑯ **OK**
- Bekräfta ett val.
- ⑰ **FM/USB**
- Välj FM- eller USB-källa.
- ⑱ **DOCK/DAB**
- Välj iPod/iPhone/iPad-källa.
  - Välj DAB+-källa.

# 3 Komma igång

## ! Var försiktig

- Genom att använda kontrollerna eller justera funktionerna på något sätt som inte beskrivs i den här handboken kan du utsätta dig för farlig strålning eller annan osäker användning.

Följ alltid anvisningarna i det här kapitlet i rätt följd.

## Placering

Du kan placera systemet på en plan yta eller montera det på väggen.

## Montera på en vägg

Läs medföljande instruktioner för väggmontering.

## Förbered FM-/DAB +-antenn

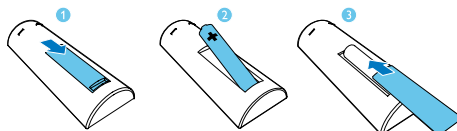
Dra ut antennen helt och justera dess placering för att få bättre mottagning.

## ☰ Kommentar

- Undvik störningar genom att placera antennen så långt bort som möjligt från TV:n, videon eller andra strålningskällor.

## Förbereda fjärrkontrollen

- Öppna batterifacket.
- Sätt i ett AAA-batteri med polerna (+/-) åt rätt håll enligt markeringen.
- Stäng batterifacket.



## Ansluta strömmen

## ! Var försiktig

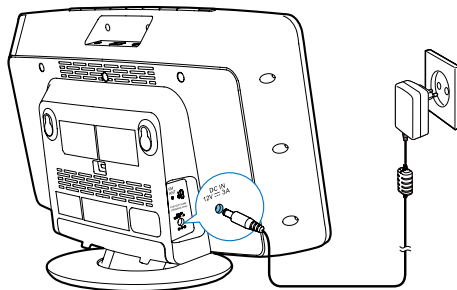
- Risk för produktskada! Se till att nätspanningen motsvarar den spänning som är tryckt på systemets baksida.
- Risk för elektriska stötar! När du kopplar bort nätadaptern ska du alltid dra ut kontakten ur uttaget. Dra aldrig i sladden.
- Innan du ansluter nätadaptern ser du till att alla andra anslutningar har gjorts.

## ☰ Kommentar

- Typplattan sitter på systemets baksida.

Anslut nätadaptern till:

- uttaget märkt **DC IN** på systemet.
- vägguttaget.



## Ställa in klockan

- Växla till standbyläge genom att trycka på  $\phi$ .  
↳ --:-- visas.



- 2 Håll **CLOCK** på fjärrkontrollen intryckt i 2 sekunder.  
↳ **[SET CLOCK]** (ställa klockan) rullar på skärmen, och sedan blinkar 12- eller 24-timmarsformatet.
- 3 Tryck på **◀◀ / ▶▶** upprepade gånger för att välja timformat.
- 4 Bekräfta genom att trycka på **CLOCK**.
- 5 Upprepa steg 3–4 för att ställa in timme och minut.
- 6 Upprepa steg 3–4 för att välja om du vill synkronisera tiden med DAB+-kanalerna.
  - **[DAB TIME SYNC [Y]]**: synkronisera tid med DAB+-kanalerna automatiskt.
  - **[DAB TIME SYNC [N]]**: avaktivera tidssynkronisering.



#### Kommentar

- Precisionen för den överförda tiden beror på DAB+-kanalen som överför tidssignalen.
- Om systemet är inaktivt i 90 sekunder avslutas klockställningsläget automatiskt.

## Slå på

Tryck på **⊕**.

↳ Systemet växlar till den senast valda källan.



#### Tips

- Välj en annan källa genom att trycka på **SOURCE** upprepade gånger eller på fjärrkontrollens källvalsknappar.

## Växla till standbyläge

Växla till standbyläge genom att trycka på **⊕**.

↳ Klockan (om den är inställd) visas i teckenfönstret.

# 4 Spela upp

## Spela upp från iPod/iPhone/iPad

Du kan lyssna på musik från din iPod, iPhone eller iPad via systemet.

### Kompatibel iPod/iPhone/iPad

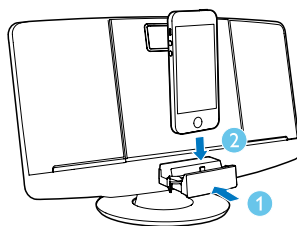
Systemet kan hantera följande iPod-, iPhone- och iPad-modeller:

Utvecklade för:

- iPod Touch (5:e generationen)
- iPod nano (7:e generationen)
- iPhone 5
- iPad 4
- iPad Mini

### Ansluta iPod/iPhone/iPad

- 1 Öppna dockningsfacket genom att trycka på det.
- 2 Placera iPod-/iPhone-/iPad-spelaren i dockan.



#### Kommentar

- Ta bort skyddsfodralet innan du dockar din iPad 4 eller iPad Mini.

## Lyssna på iPod/iPhone/iPad

### Kommentar

- Se till att iPod/iPhone/iPad är ordentligt isatt.

- 1 Tryck på **SOURCE** flera gånger eller på **DOCK** på fjärrkontrollen för att välja iPod/iPhone/iPad-källa.
- 2 Spela upp spår på iPod, iPhone eller iPad.
  - Tryck på **▶||** om du vill pausa eller återuppta uppspelningen.
  - Om du vill hoppa till ett spår trycker du på **◀◀ / ▶▶**.
  - Om du vill söka under uppspelningen håller du **◀◀ / ▶▶** intryckt. Släpp den sedan när du vill återgå till normal uppspelning.
  - Om du vill gå tillbaka till föregående iPhone 5-meny trycker du på **MENU**.
  - Om du vill bläddra igenom menyn trycker du på **▲ / ▼**.
  - Bekräfta ett val genom att trycka på **OK**.

## Ta bort iPod/iPhone/iPad

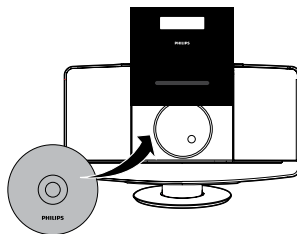
Ta ut iPod/iPhone/iPad ur dockan.

## Ladda iPod/iPhone/iPad

När systemet är anslutet till nätströmmen börjar den dockade iPod-/iPhone-/iPad-enheten att laddas.

## Spela upp skiva

- 1 Tryck på **▲** så öppnas skivfacket.
- 2 Sätt i en skiva med etiketten vänd uppåt.



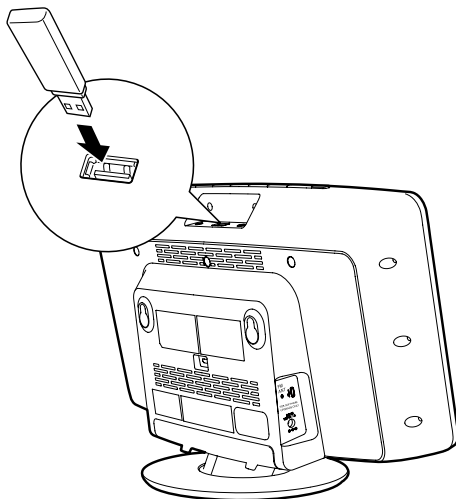
- 3 Tryck på **▲** för att stänga skivfacket.
- 4 Om du vill välja skivan som källa trycker du på **CD** på fjärrkontrollen.
  - ↳ **[läsa]** (läsa) blinkar i ett ögonblick och spelar sedan upp CD automatiskt. Om inte trycker du på **▶||**.

## Spela upp från en USB-lagringsenhet

### Kommentar

- Kontrollera att USB-enheten innehåller spelbara ljudspår.

- 1 Sätt i USB-lagringsenheten i **USB**-uttaget.



- Välj USB-källan genom att trycka upprepade gånger på **FM/USB**.  
↳ Uppspelningen startar automatiskt. Om inte trycker du på **▶||**.

## Styra uppspelning (CD-/USB-läge)

**◀◀ / ▶▶** Välj en ljudfil; Håll intryckt för att snabbspola spåret framåt eller bakåt under uppspelning, släpp för att återuppta uppspelningen.

**▲ / ▼** För MP3-/WMA-filer väljer du ett album eller en mapp.

**▶||** Starta eller pausa skivuppspelning.

**■** Stoppa uppspelning.

**OK** Bekräfta ett val.

**REPEAT/SHUFFLE** [**↻**]: Spela upp det aktuella spåret upprepade gånger.  
[**↻ALB**]: (endast för MP3/WMA): spela upp alla spår i det här albumet upprepade gånger.  
[**↻ALL**]: Spela upp alla spår upprepade gånger.  
[**⌂**]: Spela upp alla spår i slumpvis ordning.  
Återgå till vanlig uppspelning genom att trycka på **REPEAT/SHUFFLE** upprepade gånger tills ikonerna för upprepad eller slumpvis uppspelning försvinner.

## Programmera spår

Du kan programmera högst 20 spår:

- Tryck på **■** i CD- eller USB-läge för att stoppa uppspelning.
- Tryck på **PROG** för att aktivera programmeringsläget.  
↳ [**PROG**] (programmera) visas.

- För MP3-/WMA-filer trycker du på **▲ / ▼** upprepade gånger för att välja ett album.
- Tryck på **◀◀ / ▶▶** upprepade gånger för att välja ett spår; och bekräfta därefter genom att trycka på **PROG**.
- Repetera steg 3–4 om du vill programmera fler spår.
- Tryck på **▶||** för att spela upp de programmerade spåren.  
↳ Under uppspelning visas [**PROG**] (programmera).
  - Radera programmering genom att trycka på **■** två gånger.

## Justera ljudet

Under uppspelning kan du justera volym och välja olika ljudeffekter:

Knapp	Funktion
<b>VOL +/-</b>	Höj eller sänk volymen.
<b>MUTE</b>	Stäng av eller återuppta ljudet.
<b>DBB/DSC</b>	Håll nedtryckt för att slå på eller av dynamisk basförbättring. Tryck för att välja en ljudeffekt: [ <b>POP</b> ] (pop) [ <b>JAZZ</b> ] (jazz) [ <b>ROCK</b> ] (rock) [ <b>CLASSIC</b> ] (klassisk) [ <b>FLAT</b> ] (platt)

## Visa olika typer av information

Under uppspelning trycker du på **DISPLAY** flera gånger för att visa tid och olika typer av uppselningsinformation.

## 5 Lyssna på DAB+-radio

DAB+ (Digital Audio Broadcasting) är ett sätt att sända radio digitalt via ett nätverk av sändare. Det ger större valmöjligheter, bättre ljudkvalitet och mer information.

### Vid första användningen

- 1 Välj DAB+-radio genom att trycka på **DOCK/DAB** upprepade gånger.  
↳ **[FULL SCAN]** (fullständig sökning) visas.
- 2 Starta fullständig sökning genom att trycka på **OK**.  
↳ Systemet lagrar automatiskt alla DAB+-radiokanaler och sänder sedan den första tillgängliga kanalen.  
↳ Kanallistan lagras i systemet. När du startar systemet nästa gång görs ingen kanalsökning.  
↳ Om ingen DAB+-kanal hittas visas **[No DAB Station]** (ingen DAB-kanal), och sedan visas **[FULL SCAN]** (fullständig sökning) igen.

Ställa in en kanal från kanallistan:

- 1 I DAB+-läget trycker du upprepade gånger på **◀◀ / ▶▶** för att navigera bland tillgängliga DAB+-kanaler.
- 2 Bekräfta ditt val genom att trycka på **OK**.

### Lagra DAB+-radiokanaler automatiskt

#### Tips

- Nya kanaler och tjänster läggs regelbundet till i DAB+-sändningen. Gör fullständig sökning regelbundet om du vill få tillgång till nya DAB+-kanaler och tjänster.

Håll **SCAN** intryckt i 2 sekunder i DAB+-läget.

- ↳ Systemet lagrar automatiskt alla tillgängliga DAB+-radiokanaler.
- ↳ Efter en fullständig sökning sänds den första tillgängliga kanalen.

### Lagra DAB+-radiokanaler manuellt

Du kan lagra upp till 20 DAB+-radiokanaler:

- 1 Ställa in en DAB+-snabbvalskanal.
- 2 Tryck in och håll kvar **PROG** i 3 sekunder för att aktivera lagringsläget.
- 3 Välj ett nummer genom att trycka på **▲ / ▼**.
- 4 Bekräfta genom att trycka på **PROG**.
- 5 Upprepa steg 1–4 för att lagra andra DAB+-kanaler.

#### Kommentar

- Om du vill ta bort en lagrad DAB+-kanal lagrar du en annan kanal på samma plats.

### Lyssna på en DAB+-snabbvalskanal

I DAB+-läget trycker du på **▲ / ▼** upprepade gånger för att välja ett förinställt kanalnummer.

### Använda DAB+-menyn

- 1 I DAB+-läget trycker du på **MENU** för att öppna DAB+-menyn.
- 2 Tryck på **◀◀ / ▶▶** om du vill bläddra bland menyalternativen:
  - **[STATION LIST]** (kanallista): ställ in en DAB+-radiokanal från en lista över tillgängliga DAB+-kanaler eller sök efter

DAB+-kanaler om inga kanaler finns lagrade i listan.

- **[FULL SCAN]** (fullständig sökning): sök efter och lagra alla tillgängliga DAB+-radiokanaler.
- **[MANUAL TUNE]** (manuell inställning): ställ in en viss kanal/frekvens manuellt.
- **[PRUNE]**: (rensa): ta bort oönskade kanaler från kanallistan.
- **[SYSTEM]** (system): justera systeminställningar (se "Övriga funktioner – Använda systemmenyn").

**3** Tryck på **OK** och välj ett alternativ.

**4** Upprepa steg 2–3 om det finns underalternativ under ett alternativ.



#### Kommentar

- Om systemet är inaktivt i 10 sekunder stängs menyn.

---

## Visa DAB+-information

Tryck på **RDS/DISPLAY** upprepade gånger medan du lyssnar på DAB+-radio för att bläddra i följande information (om tillgänglig):

- ↳ Kanalnamn
- ↳ DLS (Dynamic Label Segment)
- ↳ Signalstyrka
- ↳ PTY (Program Type)
- ↳ Ensemblenamn
- ↳ Frekvens
- ↳ Signalfrekvens
- ↳ Bithastighet
- ↳ Codec
- ↳ Tid och datum

## 6 Lyssna på FM-radio

---

### Ställa in FM-radiokanaler

- 1** Välj FM-läge genom att trycka på **FM**.
- 2** Håll **◀◀** eller **▶▶** intryckt i 3 sekunder.  
↳ Systemet ställer automatiskt in en FM-kanal med stark mottagning.
- 3** Upprepa steg 2 om du vill ställa in fler radiokanaler.

**För att ställa in en kanal med svag signal:**

Tryck på **◀◀** eller **▶▶** upprepade gånger tills du hittar bra mottagning.

---

### Programmera FM-radiokanaler automatiskt



#### Kommentar

- Du kan programmera högst 20 förinställda FM-radiokanaler.

Håll **SCAN** intryckt i tre sekunder i FM-radioläge.

- ↳ **[AUTO]** (automatisk) visas.
- ↳ Systemet lagrar alla FM-radiokanaler automatiskt och sänder sedan den första förinställda radiokanalen.

---

## Programmera FM-radiokanaler manuellt

- 1 I radioläget ställer du in en radiokanal.
- 2 Tryck på **PROG** för att aktivera programmeringsläget.  
↳ **[PROG]** (programmera) blinkar.
- 3 Välj ett kanalnummer genom att trycka på ▲ eller ▼ flera gånger.
- 4 Bekräfta genom att trycka på **PROG** igen.
- 5 Upprepa steg 1-4 för att lagra andra kanaler.

### Kommentar

- Om du vill ta bort en förinställd kanal, lagrar du en annan station på samma plats.

---

## Välj en förinställd radiokanal.

I radioläge trycker du på ▲ eller ▼ för att välja en förinställd radiokanal.

---

## Visa RDS-information

RDS (Radio Data System) är en tjänst som gör det möjligt för FM-radiokanaler att visa extra information.

- 1 Ställ in en RDS-radiokanal.
- 2 Tryck på **RDS** upprepade gånger och bläddra igenom följande information (om tillgänglig):
  - ↳ Programmera tjänst
  - ↳ Programtyp som **[NEWS]** (nyheter), **[SPORT]** (sport), **[POP M]** (popmusik)...
  - ↳ Radiotextmeddelande
  - ↳ Tid

---

## Välja stereo/monosändning

### Kommentar

- Stereosändning är standardinställningen för radioläget.
- Förbättra mottagningen för kanaler med svaga signaler genom att ändra till monoljud.

Växla mellan mono- och stereosändning genom att trycka på **OK** i FM-radioläget.

---

## Använda FM-meny

- 1 Tryck på **MENU** i FM-läge för att öppna FM-menyen.
- 2 Tryck på **◀◀ / ▶▶** upprepade gånger för att bläddra bland menyalternativen:
  - **[SCAN SETTING]** (sökinställning)
  - **[AUDIO SETTING]** (ljudinställning)
  - **[SYSTEM]** (se "Övriga funktioner – Använda systemmenyn")
- 3 Tryck på **OK** och välj ett alternativ.
- 4 Upprepa steg 2–3 om det finns underalternativ under ett alternativ.

### Sökinställning

- **[Strong stations only]** (endast starka kanaler): sök endast efter FM-kanaler med starka signaler.
- **[All stations]** (alla kanaler): sök efter alla FM-radiokanaler.

### Ljudinställning

- **[Stereo allowed]** (stereo): välj stereosändning.
- **[Forced mono]** (tvingad mono): välj monosändning.

# 7 Övriga funktioner

## Använda systemmenyn

- 1 När menyn **[System]** (system) visas i FM/DAB+-läge väljer du ett alternativ genom att trycka upprepade gånger på **◀◀ / ▶▶**.
- 2 Pritisnita **OK** da biste potvrdili izbor.

<b>[Factory Reset]</b>	<b>[Yes]</b>	Återställ systemet till fabriksinställning.
	<b>[No]</b>	Avbryt.
<b>[SW version]</b>		Visa programvaruversion.
<b>[Programuppdatering]</b>	<b>[Yes]</b>	Välj att uppdatera programvara.
	<b>[No]</b>	Avbryt.

## Uppgradera den fasta programvaran (om sådan finns tillgänglig)

Programvaruuppgradering för mikrosystemet kan komma att bli tillgänglig senare. Om du registrerar produkten med en giltig e-postadress på Philips webbplats (www.philips.com/support) kan du få information om programvaruuppdateringar och produktsupport.

### Kommentar

- Strömmen får inte brytas under programvaruuppgraderingen.
- Uppgraderingen av fast programvara kan bara göras via mini-USB-porten.
- När uppgraderingen av fast programvara är klar återställs alla inställningar till fabriksinställningsstatus.

## Registrera din produkt

- 1 Besök [www.philips.com/support](http://www.philips.com/support).
- 2 Klicka på länken "**Registrera min produkt**" (den exakta formuleringen på länken kan variera från språk till språk).
- 3 Logga in med kontot på den avsedda webbsidan.
  - Om du inte har något Philips-konto börjar du med att skapa ett konto på den här webbsidan.
- 4 Sök efter produkten med "**DCB2077/10**" som nyckelord.
- 5 Klicka på länken för sökresultatet för att komma till webbsidan där du kan registrera din produkt.
- 6 Fyll i nödvändig information om produkten för registreringen.

## Utföra uppgraderingen

- 1 Besök [www.philips.com/support](http://www.philips.com/support).
- 2 Logga in med ditt Philips-konto.  
↳ Supportinformation om din registrerade produkt visas.
- 3 Klicka på länken till uppgraderingsfilen för den fasta programvaran.
- 4 Följ instruktionerna för att ladda ned uppgraderingspaketet och genomföra uppgraderingen.
  - Om uppgraderingen misslyckas ansluter du strömförsörjningen igen, startar produkten och utför uppgraderingen igen.

## Ställa in larmtid

### Kommentar

- Se till att du har ställt in klockan på rätt sätt.

- 1 I standbyläge trycker du på **TIMER** tills **[SET TIMER]** (ställ in timern) rullar på skärmen.  
↳ **[SELECT SOURCE]** (välj källa) visas.

- Tryck på **SOURCE** upprepade gånger eller på fjärrkontrollens källvalsknappar för att välja en larmkälla: skiva, FM-radio, iPod/iPhone/iPad eller USB.
- Bekräfta genom att trycka på **TIMER**.  
↳ Timsiffrorna blinkar.
- Tryck på **◀◀** eller **▶▶** eller för att ange timme.
- Bekräfta genom att trycka på **TIMER**.  
↳ Minutsiffrorna blinkar.
- Upprepa steg 4–5 för att ställa in minuter och larmvolym.

#### Tips

- Om systemet är inaktivt i 90 sekunder avslutas larminställningsläget automatiskt.
- Om iPod/iPhone/iPad väljs som larmkälla och du har skapat en spellista som heter "PHILIPS" i iTunes och importerat den till iPod/iPhone/iPad kommer du att vakna till ett slumpvis valt spår i spellistan.
- Om ingen "PHILIPS"-spellista skapas i iPod/iPhone/iPad, eller om inga spår har sparats i den, kommer du att vakna till det senaste spåret som spelades upp på iPod/iPhone/iPad.

#### Aktivera eller avaktivera larmtimern:

I standbyläget trycker du på **TIMER** upprepade gånger för att aktivera eller avaktivera larmet.

↳  visas när larmtimern aktiveras.

#### Tips

- Om CD, USB, DOCK eller DAB+ radio väljs som larmkälla och ljudet inte kan spelas upp aktiveras FM-radio automatiskt vid den angivna larmtiden.

---

## Ställa in insomningstimmern

#### Kommentar

- Se till att du har ställt in klockan på rätt sätt.

- När systemet är på trycker du på **SLEEP** upprepade gånger för att välja tid för insomningstimer (i minuter).  
↳ När insomningstimmern är aktiverad visas **zZ**.

#### Avaktivera insomningstimmern:

- Tryck på **SLEEP** flera gånger tills **[OFF]** (av) visas.

---


## Spela upp från en extern ljudenhet

Med det här systemet kan du spela upp ljud från externa ljudenheter som MP3-spelare.

- Anslut en MP3 link-kabel till:
  - uttaget märkt **MP3-LINK** (3,5 mm) på systemet.
  - hörlursuttaget på en extern enhet.
- Välj MP3 link som källa genom att trycka på **CD/MP3-LINK** flera gånger.
- Spela upp från den externa ljudenheten (se enhetens användarhandbok).

---

## Så här använder du hörlurarna

Anslut ett par hörlurar till -uttaget på systemet.



# 8 Produktinformation



## Kommentar

- Produktinformationen kan komma att ändras utan föregående meddelande.

## Specifikationer

### Förstärkare

Högsta uteffekt	2 x 10 W
Frekvensomfång	63–14 000 Hz, -3 dB
Signal/brusförhållande	> 57 dBA
Total harmonisk distorsion	< 1 %
MP3 Link-ingång	650 mV RMS

### Skiva

Lasertyp	Halvledare
Skivdiameter	12 cm/8 cm
Skivor som kan användas	CD-DA, CD-R, CD-RW, MP3-CD, WMA-CD
Total harmonisk distorsion	<1 %
Frekvensomfång	63–14 000 Hz, -3 dB
S/N-förhållande	>57 dBA

### Tuner (FM)

#### FM:

Mottagningsområde	87,5 – 108 MHz
Inställningsområde	50 kHz

#### Känslighet

- Mono, 26 dB S/N-förhållande < 22 dBf
- Stereo, 46 dB S/N-förhållande > 43 dBf

Total harmonisk distorsion	< 3 %
Signal/brusförhållande	>50 dBA

#### DAB:

Mottagningsområde	174,92–239,20 MHz
-------------------	-------------------

## Allmän information

Nätström	Modell: AS360-120-AD300 Ingång: 100–240 V~, 50/60 Hz 1,2 A; Utgång: 12 V = 3 A
Effektförbrukning vid användning	30 W
Effektförbrukning i standbyläge	< 1 W
Mått – Huvudenhet (B x H x D)	400 x 235 x 98 mm
Vikt – Huvudenhet	2,2 kg

## USB-uppspelningsinformation

#### Kompatibla USB-enheter:

- USB-flashminne (USB1.1)
- USB-flashspelare (USB1.1)
- minneskort (kräver ytterligare en kortläsare för att fungera med enheten)

#### Format som kan användas:

- USB- eller minnesfilformat FAT12, FAT16, FAT32 (sektorstorlek: 512 byte)
- MP3-bithastighet (dataöverföringshastighet): 32–320 kbit/s och variabel bithastighet
- WMA v9 eller tidigare
- Kapslade kataloger upp till max. 8 nivåer
- Antal album/mappar: max. 99
- Antal spår/titlar: max. 999
- ID3 tag v2.0 eller senare

- Filnamn i Unicode UTF8 (maxlängd: 16 byte)

#### Format som inte kan hanteras:

- Tomma album: ett tomt album är ett album som inte innehåller MP3-/WMA-filer och som därför inte visas i teckenfönstret.
- Format som inte kan hanteras hoppas över: Word-dokument (.doc) och MP3-filer med filnamnställägget .dlf ignoreras och spelas inte upp.
- AAC-, WAV-, PCM-ljudfiler
- DRM-skyddade WMA-filer (.wav, .m4a, .m4p, .mp4, .aac)
- WMA-filer i förlustfria format

## MP3-skivformat som kan användas

- ISO9660, Joliet
- Högsta antal möjliga titlar: 999 (beroende på filnamslängden)
- Högsta antal möjliga album: 99
- Samplingsfrekvenser som kan hanteras: 32 kHz, 44,1 kHz, 48 kHz
- Bithastigheter som kan hanteras: 32–320 (kbit/s), variabla bithastigheter

## 9 Felsökning



#### Varning

- Ta aldrig bort enhetens hölje.

Försök aldrig reparera systemet själv. Om du gör det gäller inte garantin. Om du får problem när du använder enheten ska du kontrollera följande innan du begär service. Om problemet kvarstår går du till Philips webbplats ([www.philips.com/support](http://www.philips.com/support)). När du kontaktar Philips bör du ha både enheten och modell- och serienumret till hands.

#### Ingen ström

- Kontrollera att strömkabeln på enheten är korrekt ansluten.
- Kontrollera att det finns ström i nätuttaget.
- Energisparfunktionen gör att systemet stängs av automatiskt 15 minuter efter att uppspelningen har avslutats och inga reglage har använts.

#### Inget ljud eller förvrängt ljud

- Justera volymen.
- Koppla bort hörlurarna.

#### Inget svar från enheten

- Koppla från och återanslut nätkontakten och slå sedan på enheten igen.
- Energisparfunktionen gör att systemet stängs av automatiskt 15 minuter efter att uppspelningen har avslutats och inga reglage har använts.

#### Fjärrkontrollen fungerar inte.

- Innan du trycker på någon av funktionsknapparna väljer du först rätt källa med fjärrkontrollen i stället för huvudenheten.
- Minska avståndet mellan fjärrkontrollen och enheten.
- Sätt i batteriet med polerna (+/-) åt rätt håll.
- Byt batteri.

- Rikta fjärrkontrollen direkt mot sensorn på framsidan av enheten.

### Ingen skiva identifierad

- Sätt i en skiva.
- Kontrollera om skivan är isatt upp-och-ned.
- Vänta tills kondensen på linsen torkat.
- Byt ut eller torka av skivan.
- Använd en färdigställd CD eller en skiva av rätt format.

### Kan inte visa vissa filer i USB-enheten

- Antalet mappar eller filer i USB-enheten har överskridit angiven gräns. Detta är inte ett fel.
- Filernas format kan inte hanteras.

### USB-enheten kan inte hanteras

- USB-enheten är inte kompatibel med enheten. Försök med en annan.

### Dålig radiomottagning

- Öka avståndet mellan enheten och TV:n eller videon.
- Dra ut FM-antennen helt.

### Timern fungerar inte

- Ställ in klockan rätt.
- Slå på timern.

### Klock-/timerinställningen har raderats

- Strömmen har stängts av eller också har strömsladden kopplats från.
- Återställ klockan/timern.

## 10 Obs!

Eventuella förändringar av den här enheten som inte uttryckligen har godkänts av Philips Consumer Lifestyle kan frånta användaren rätten att använda utrustningen.



Användning av den här produkten överensstämmer med EU:s förordningar om radiostörningar.



Produkten är utvecklad och tillverkad av högkvalitativa material och komponenter som både kan återvinnas och återanvändas.



När den här symbolen med en överkryssad papperskorg visas på produkten innebär det att produkten omfattas av det europeiska direktivet 2002/96/EG.

Ta reda på var du kan hitta närmaste återvinningsstation för elektriska och elektroniska produkter.

Följ den lokala lagstiftningen och släng inte dina gamla produkter i det vanliga hushållsavfallet. Genom att kassera dina gamla produkter på rätt sätt kan du bidra till att minska eventuella negativa effekter på miljö och hälsa.



Produkten innehåller batterier som följer EU-direktivet 2006/66/EC och den kan inte kasseras med normalt hushållsavfall. Ta reda på de lokala reglerna om separat insamling av batterier eftersom korrekt kassering bidrar till att minska negativ påverkan på miljö och hälsa.

## Miljöinformation

Allt onödigt förpackningsmaterial har tagits bort. Vi har försökt göra paketeringen lätt att dela upp i tre olika material: kartong (lådan), polystyrenskum (buffert) och polyeten (påsar; skyddande skumskiva).

Systemet består av material som kan återvinnas och återanvändas om det monteras isär av ett specialiserat företag. Följ de lokala föreskrifterna för kassering av förpackningsmaterial, använd batterier och gammal utrustning.

Den här apparaten har följande etikett:



Det här är en dubbelisolerad KLASS II-apparat utan skyddande jordanslutning.



"Made for iPod", "Made for iPhone" och "Made for iPad" betyder att ett elektroniskt tillbehör har tagits fram särskilt för iPod, iPhone eller iPad, och att utvecklaren har certifierat det för att uppfylla Apple-standard. Apple ansvarar inte för den här enhetens funktion eller dess uppfyllande av standarder för säkerhet och användning. Observera att användningen av det här tillbehöret med iPod, iPhone eller iPad kan påverka den trådlösa kapaciteten. iPod och iPhone är varumärken som tillhör Apple AB, registrerad i USA och andra länder. iPad är ett varumärke som tillhör Apple Inc.



Tillverkningen av otillåtna kopior av kopieringsskyddat material, bl.a. datorprogram, filer; sändningar och ljudinspelningar; kan innebära ett brott mot copyright-lagstiftningen och därmed vara straffbart. Den här utrustningen bör inte användas i sådana syften.

## Kommentar

- Typplattan sitter på baksidan av apparaten.



Specifications are subject to change without notice  
© 2013 Koninklijke Philips Electronics N.V.  
All rights reserved.

DCB2077\_10\_UM\_V2.0

