

Мы всегда готовы помочь!

Зарегистрируйте свое устройство и получите поддержку на
www.philips.com/welcome

DCB2077

Возник вопрос?
Обратитесь в
Philips



Руководство пользователя

PHILIPS

Содержание

1 Важная информация! 3

2 Микросистема 4

- Введение 4
 - Комплектация 4
 - Описание основного устройства 5
 - Описание пульта ДУ 6
-

3 Начало работы 8

- Размещение 8
 - Подготовка антенны FM/DAB+ 8
 - Подготовка пульта ДУ 8
 - Подключение питания 8
 - Установка часов 9
 - Включение 9
-

4 Воспроизведение 10

- Воспроизведение с устройств iPod/iPhone/iPad 10
 - Воспроизведение с диска 11
 - воспроизведение с запоминающего USB-устройства 11
 - Управление воспроизведением (режим CD/USB) 11
 - Программирование дорожек 12
 - Настройка звука 12
 - Отображение дополнительной информации 12
-

5 Прослушивание радио DAB+ 13

- При первом использовании 13
 - Автоматическое сохранение радиостанций DAB+ 13
 - Сохранение радиостанций DAB+ вручную 13
 - Прослушивание сохраненной радиостанции DAB+ 14
 - Меню DAB+ 14
 - Отображение информации DAB+ 14
-

6 Прослушивание FM-радио 15

- Настройка FM-радиостанций 15
 - Автоматическое программирование FM-радиостанций 15
 - Программирование FM-радиостанций вручную 15
 - Выбор сохраненной радиостанции 15
 - Отображение информации системы RDS 15
 - Выбор стереофонического и монофонического вещания 16
 - Использование меню FM 16
-

7 Другие возможности 17

- Использование меню устройства 17
 - Установка времени включения будильника 18
 - Установка таймера отключения 18
 - Воспроизведение с внешнего устройства 18
 - Прослушивание через наушники 19
-

8 Сведения об изделии 19

- Характеристики 19
 - Информация о совместимости с USB 20
 - Поддерживаемые форматы MP3-дисков 20
-

9 Определение и устранение неисправностей 21

10 Уведомление 22

1 Важная информация!

Предупреждение

- Запрещается снимать корпус микросистемы.
- Запрещается смазывать детали этой системы.
- Запрещается устанавливать эту систему на другие электрические устройства.
- Запрещается смотреть на лазерный луч внутри системы.
- Берегите систему от воздействия прямых солнечных лучей, открытого огня и источников тепла.
- Обеспечьте постоянный и свободный доступ к шнуру питания, штепселу или адаптеру для отсоединения системы от сети.

- Запрещается подвергать элементы питания (аккумуляторный блок или батареи) воздействию высоких температур, включая прямые солнечные лучи, огонь и т.п.
- Использование элементов питания. **ВНИМАНИЕ!** Для предотвращения утечки электролита, что может привести к телесным повреждениям, порче имущества или повреждению пульта ДУ, соблюдайте следующие правила.
 - Вставляйте элементы питания правильно, соблюдая полярность, указанную на пульте ДУ (знаки + и -).
 - Не устанавливайте одновременно элементы питания разных типов (старые и новые; угольные и щелочные и т.п.).
 - При длительном перерыве в использовании пульта ДУ извлекайте элементы питания.
- Убедитесь, что вокруг устройства достаточно пространства для вентиляции.
- Используйте только источники питания, перечисленные в руководстве пользователя.

- Не допускайте попадания капель или брызг на систему.
- Не помещайте на систему потенциально опасные предметы (например, сосуды с жидкостями и зажженные свечи).
- Если для отключения устройства используется штекер адаптера питания, доступ к нему должен оставаться свободным.

Правила безопасности при прослушивании



Внимание

- Во избежание повреждения слуха не слушайте музыку на большой громкости в течение длительного времени. Установите безопасный уровень громкости. Чем выше уровень громкости, тем меньше безопасное время прослушивания.

При использовании наушников соблюдайте следующие правила.

- Слушайте с умеренным уровнем громкости, с разумной продолжительностью.
- Старайтесь не увеличивать громкость, пока происходит адаптация слуха.
- Не устанавливайте уровень громкости, мешающий слышать окружающие звуки.
- В потенциально опасных ситуациях следует соблюдать осторожность или временно прерывать прослушивание.
- Избыточное звуковое давление, вызванное наушниками или гарнитурой, может привести к потере слуха.

2 Микросистема

Поздравляем с покупкой и приветствуем вас в клубе Philips! Чтобы воспользоваться всеми преимуществами поддержки Philips, зарегистрируйте приобретенное устройство на сайте www.philips.com/welcome.

Введение

С помощью этой микросистемы вы можете:

- прослушивать музыку с дисков, iPod/iPhone/iPad, устройств USB и других внешних устройств;
- слушать радио FM/DAB+.

Для создания насыщенного звука предусмотрены следующие эффекты:

- цифровое управление звуком (DSC);
- динамическое усиление низких частот (DBB);

Комплектация

Проверьте комплектацию устройства.

- Основное устройство
- Пульт ДУ (с батареей)
- Адаптер питания
- Набор для монтажа (2 дюбеля и 2 винта)
- Краткое руководство пользователя
- Буклет со сведениями и примечаниями по безопасности
- Инструкции по настенному монтажу

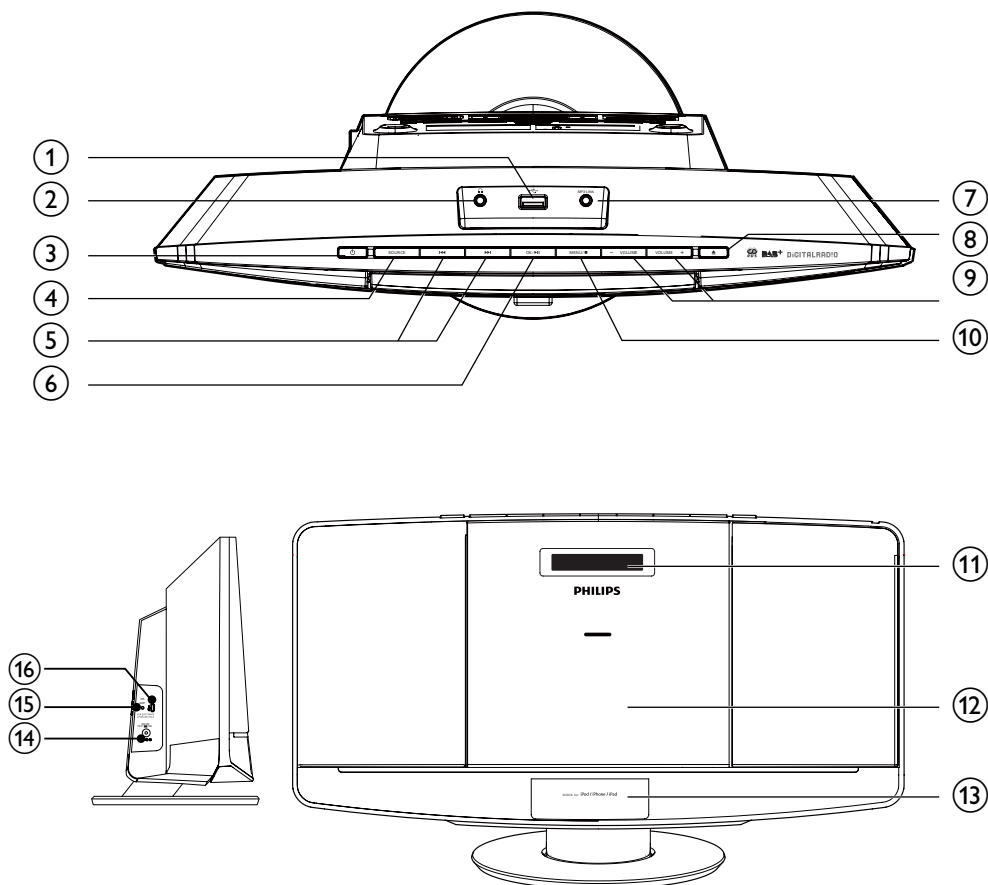
При обращении в представительство компании Philips необходимо назвать номер модели и серийный номер устройства.



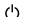
Серийный номер и номер модели указаны на нижней панели устройства. Впишите эти номера здесь:


Номер модели _____

Серийный номер _____

Описание основного устройства



- ①  Подключение запоминающего устройства USB.
- ②  Гнездо для наушников.
- ③  Включение системы.
• Переключение в режим ожидания.

- ④ **SOURCE**
• Выберите источник: CD, USB, DAB+, FM, MP3 LINK или док-станция.
- ⑤ 
• Переход к предыдущей или следующей дорожке.
• Поиск по дорожке или диску.
• Поиск и настройка радиостанций.
• Настройка времени.

Описание пульта ДУ

⑥ ОК/▶▶

- Запуск или приостановка воспроизведения.
- Подтверждение выбора.
- Переключение между стереофоническим и монофоническим вещанием.

⑦ MP3-LINK

- Подключение внешнего аудиоустройства.

⑧ ▲

- Открытие и закрытие лотка для диска.

⑨ VOLUME + / -

- Регулировка громкости.

⑩ MENU/■

- Для iPhone 5: возврат в предыдущее меню.
- Доступ к меню FM/DAB+.
- Остановка воспроизведения или удаление программы.

⑪ Экран

- Отображение информации о воспроизведении.

⑫ Лоток для диска

⑬ Док-разъем для iPod/iPhone/iPad

⑭ DC IN

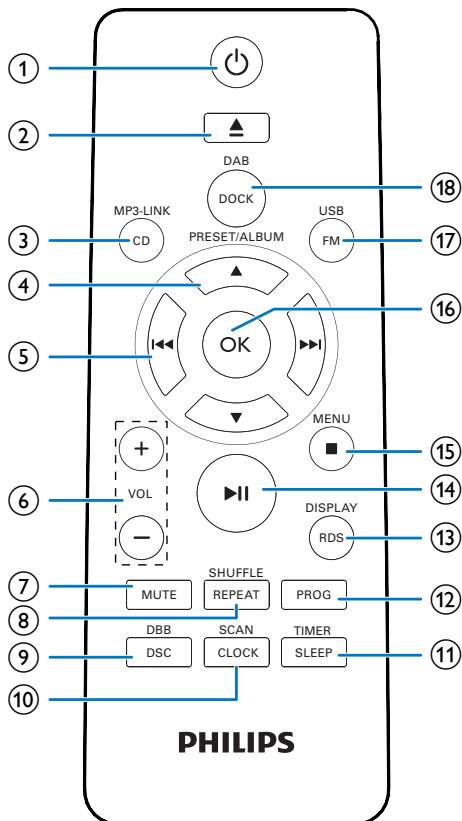
- Подключите кабель питания.

⑮ FM ANT

- Улучшение приема радиосигнала FM/DAB+.

⑯ FOR SOFTWARE UPDATE ONLY

- Обновление ПО с помощью устройства USB (при наличии).



① ⏻

- Включение микросистемы.
- Переключение системы в режим ожидания.

② ▲

- Открытие и закрытие лотка для диска.

③ CD/MP3-LINK

- Выбор CD или MP3 LINK в качестве источника.

- ④ ▲ / ▼
- Выбор сохраненной радиостанции.
 - Переход к предыдущему или следующему альбому.
 - Для iPhone 5: перемещение по меню.
- ⑤ ⏪ / ⏩
- Переход к предыдущей или следующей дорожке.
 - Поиск по дорожке или диску.
 - Поиск и настройка радиостанций.
 - Настройка времени.
- ⑥ VOL +/-
- Регулировка громкости.
- ⑦ MUTE
- Включение или отключение звука.
- ⑧ REPEAT/SHUFFLE
- Повторное воспроизведение отдельной дорожки или всех дорожек.
 - Повторное воспроизведение дорожек из текущего альбома.
 - Воспроизведение дорожек в случайном порядке.
- ⑨ DBB/DSC
- Выбор предустановленных настроек звука.
 - Включение и выключение динамического усиления НЧ.
- ⑩ CLOCK/SCAN
- Установка времени.
 - Автоматический поиск/сохранение радиостанций.
- ⑪ SLEEP/TIMER
- Установка будильника и таймера отключения.
- ⑫ PROG
- Программирование дорожек.
 - Программирование радиостанций.
- ⑬ RDS/DISPLAY
- Отображение времени и информации о воспроизведении.
 - Для радиостанций, передающих сигналы RDS: отображение информации RDS.
- ⑭ ▶ ||
- Запуск или приостановка воспроизведения.
- ⑮ MENU/ ■
- Для iPhone 5: возврат в предыдущее меню.
 - Остановка воспроизведения или удаление программы.
- ⑯ OK
- Подтверждение выбора.
- ⑰ FM/USB
- Выбор FM или USB в качестве источника.
- ⑱ DOCK/DAB
- Выбор в качестве источника устройства iPod/iPhone/iPad.
 - Выбор DAB+ в качестве источника.

3 Начало работы



Внимание

- Использование кнопок управления и регулировки или выполнение действий, отличных от описанных ниже, может привести к радиационному облучению и к другим опасным последствиям.

Всегда следуйте инструкциям, приведенным в данной главе.

Размещение

Систему можно установить на плоскую поверхность или закрепить на стене.

Монтаж на стену

См. инструкции по настенному монтажу в комплекте поставки.

Подготовка антенны FM/DAB+

Для улучшения качества приема полностью выдвиньте антенну FM/DAB+ и отрегулируйте ее положение.

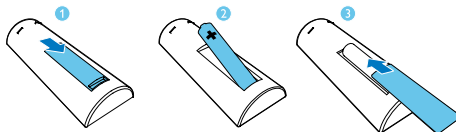


Примечание

- Во избежание помех установите антенну на максимальном расстоянии от телевизора, видеомагнитофона или иного источника радиоизлучения.

Подготовка пульта ДУ

- Откройте отделение для батарей.
- Вставьте 1 батарею типа AAA, соблюдая указанную полярность (+/-).
- Закройте отделение для батарей.



Подключение питания



Внимание

- Риск повреждения устройства! Убедитесь, что напряжение электросети соответствует напряжению, указанному на задней панели системы.
- Риск поражения электрическим током! При отключении адаптера питания от электросети тяните за вилку. Не тяните за шнур питания.
- Перед подключением адаптера переменного тока убедитесь, что все остальные подключения выполнены.

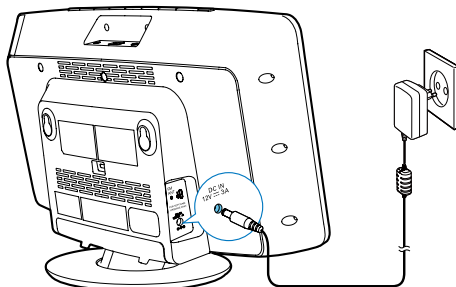


Примечание

- Таблицу с обозначениями см. на задней панели системы.

Подключите адаптер питания к:

- разъему **DC IN** на системе.
- розетке электросети.



Установка часов

- 1 Для переключения системы в режим ожидания нажмите кнопку ϕ .
↳ Отобразится индикация --:--.
- 2 Нажмите и две секунды удерживайте кнопку **CLOCK** на пульте ДУ.
↳ На экране отобразится индикация **[SET CLOCK]** (Установка часов), после чего начнет мигать 12- или 24-часовой формат времени.
- 3 Последовательно нажимайте **◀◀ / ▶▶** для выбора формата времени.
- 4 Нажмите **CLOCK** для подтверждения.
- 5 Повторите шаги 3 и 4 для установки значения часа и минут.
- 6 Повторите шаги 3 и 4, чтобы включить или отключить синхронизацию времени со станциями DAB+.
 - **[DAB TIME SYNC [Y]]**: автоматически синхронизировать время по станциям DAB+.
 - **[DAB TIME SYNC [N]]**: отключить синхронизацию времени.



Примечание

- Точность установленного времени зависит от станции DAB+, передающей сигнал времени.
- После того как система остается неактивной в течение 90 секунд, режим установки часов отключается автоматически.

Включение

Нажмите ϕ .

- ↳ Система переключится на последний выбранный источник.



Совет

- Для выбора другого источника последовательно нажимайте **SOURCE** или кнопки выбора источника на пульте ДУ.

Переключение в режим ожидания

Для переключения системы в режим ожидания нажмите кнопку ϕ .

- ↳ На индикаторной панели отобразятся часы (если они настроены).

4 Воспроизведение

Воспроизведение с устройств iPod/iPhone/iPad

На данной системе можно прослушивать музыку с устройств iPod, iPhone и iPad.

Поддержка iPod/iPhone/iPad

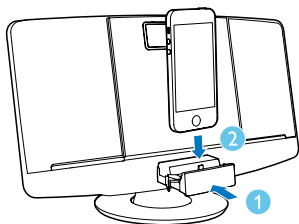
Данная система поддерживает следующие модели iPod, iPhone и iPad:

Совместимые модели

- iPod touch (5-го поколения)
- iPod nano (7-го поколения)
- iPhone 5
- iPad 4
- iPad mini

Подключение устройства iPod/iPhone/iPad

- 1 Нажмите на отделение док-станции, чтобы открыть его.
- 2 Установите устройство iPod/iPhone/iPad в док-станцию.



Примечание

- Перед установкой iPad 4 или iPad mini снимите защитный чехол.

Прослушивание музыки с устройств iPod/iPhone/iPad

Примечание

- Убедитесь, что устройство iPod/iPhone/iPad установлено правильно.

- 1 Последовательно нажимайте **SOURCE** или **DOCK** на пульте ДУ для выбора iPod/iPhone/iPad в качестве источника.
- 2 Воспроизведение дорожек на iPod/iPhone/iPad.
 - Для приостановки/возобновления воспроизведения нажмите **▶||**.
 - Для переключения дорожек используйте кнопки **◀◀ / ▶▶**.
 - Для поиска во время воспроизведения дорожки нажмите и удерживайте кнопку **◀◀ / ▶▶**, затем отпустите кнопку для возобновления нормального воспроизведения.
 - Для возврата в предыдущее меню iPhone 5 нажмите **MENU**.
 - Для перемещения по меню используйте **▲ / ▼**.
 - Для подтверждения выбора нажмите **OK**.

Извлечение устройства iPod/iPhone/iPad

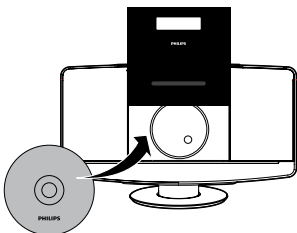
Извлеките устройство iPod/iPhone/iPad из док-станции.

Зарядка устройств iPod/iPhone/iPad

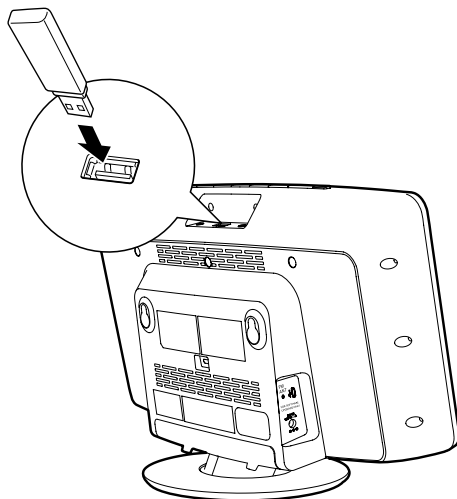
Если система подключена к источнику питания, установленный в док-станцию iPod/iPhone/iPad начинает заряжаться.

Воспроизведение с диска

- 1 Нажмите кнопку ▲, чтобы открыть лоток для диска.
- 2 Вставьте диск ярлыком вверх.



- 3 Нажмите ▲, чтобы закрыть лоток для диска.
- 4 Чтобы выбрать источник для чтения диска, нажмите кнопку **CD** на пульте ДУ.
↳ Индикация **[Reading]** (чтение) кратковременно мигает, затем автоматически начнется воспроизведение компакт-диска. В противном случае нажмите ►||.



- 2 Для выбора USB в качестве источника последовательно нажимайте **FM/USB**.
↳ Воспроизведение начнется автоматически. В противном случае нажмите ►||.

воспроизведение с запоминающего USB-устройства

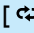
Примечание

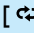
- Убедитесь, что на устройстве USB содержатся аудиофайлы поддерживаемых форматов.

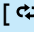
- 1 Вставьте запоминающее устройство USB в разъем ↔.


Управление воспроизведением (режим CD/USB)

◀◀ / ▶▶	Выбор аудиофайла. Нажмите и удерживайте для быстрого перехода вперед/назад в пределах дорожки во время воспроизведения; отпустите кнопку для возобновления воспроизведения.
▲ / ▼	Для дорожек MP3/WMA: выбор альбома или папки.
▶	Запуск или приостановка воспроизведения.
■	Остановка воспроизведения.
OK	Подтверждение выбора.

REPEAT/SHUFFLE []: повторное воспроизведение текущей дорожки.

[] (только для MP3/WMA): повторное воспроизведение всех дорожек в этом альбоме.

[]: повторное воспроизведение всех дорожек.

[]: воспроизведение всех дорожек в случайном порядке. Для возврата к обычному режиму воспроизведения последовательно нажимайте кнопку **REPEAT/SHUFFLE**, пока значок повтора или случайного воспроизведения не исчезнет.

- ↳ Во время воспроизведения отображается индикатор [PROG] (Программа).
- Для удаления программы дважды нажмите ■.

Программирование дорожек

Можно запрограммировать до 20 дорожек.

- 1 Для остановки воспроизведения в режиме компакт-диска или USB нажмите ■.
- 2 Нажмите **PROG** для перехода в режим программирования.
 - ↳ Отобразится индикация [PROG] (Программа).
- 3 Для дорожек MP3/WMA последовательно нажимайте ▲ / ▼, чтобы выбрать альбом.
- 4 Последовательно нажимайте ◀◀ / ▶▶ для выбора дорожки, затем нажмите **PROG** для подтверждения.
- 5 Повторите шаги 3 и 4, чтобы запрограммировать другие дорожки.
- 6 Для воспроизведения запрограммированных дорожек нажмите ▶||.

Настройка звука

Во время воспроизведения доступны регулировка громкости и выбор звуковых эффектов.

Кнопка	Функциональные возможности
VOL +/-	Увеличение или уменьшение громкости.
MUTE	Включение или отключение звука.
DBB/DSC	Нажмите и удерживайте, чтобы включить или отключить функцию динамического усиления нижних частот. Нажмите для выбора звукового эффекта: [POP] (Поп) [JAZZ] (Джаз) [ROCK] (Рок) [CLASSIC] (Классика) [FLAT] (Без эффектов)

Отображение дополнительной информации

Во время воспроизведения нажимайте **DISPLAY** для просмотра времени и дополнительной информации о воспроизведении.

5 Прослушивание радио DAB+

Цифровое аудиовещание (DAB+) — это способ цифровой передачи радиосигналов через сеть передатчиков. Цифровое аудиовещание предоставляет более широкий выбор и подробную информацию, а также обеспечивает более качественный звук.

При первом использовании

- 1 Последовательно нажимайте **DOCK/DAB** для выбора радио DAB+.
 - ↳ Отобразится сообщение **[FULL SCAN]** (Полное сканирование).
- 2 Нажмите **OK**, чтобы начать полное сканирование.
 - ↳ Система автоматически сохраняет все радиостанции DAB+ и затем переключается на первую доступную станцию.
 - ↳ Список станций сохраняется в памяти системы. При следующем включении системы сканирование станций не выполняется.
 - ↳ Если не обнаружено ни одной станции DAB+, отображается индикация **[No DAB Station]** (Нет DAB-станций), а затем снова отображается **[FULL SCAN]** (Полное сканирование).

Чтобы переключиться на нужную станцию из списка станций:

- 1 В режиме DAB+ последовательно нажимайте **◀◀ / ▶▶**, чтобы пролистать станции DAB+.
- 2 Нажмите **OK** для подтверждения выбора.

Автоматическое сохранение радиостанций DAB+



Совет

- В вещание DAB+ добавляются новые станции и службы. Чтобы подключаться к новым станциям и службам DAB+, регулярно выполняйте полное сканирование.

В режиме DAB+: нажмите и удерживайте кнопку **SCAN** в течение 2 секунд.

- ↳ Все доступные радиостанции DAB+ сохраняются в памяти системы автоматически.
- ↳ После полного сканирования включается первая из доступных станций.

Сохранение радиостанций DAB+ вручную

Устройство позволяет сохранить до 20 радиостанций DAB+.

- 1 Настройтесь на нужную радиостанцию DAB+.
- 2 Для сохранения нажмите и удерживайте кнопку **PROG** в течение 3 секунд.
- 3 Нажмите **▲ / ▼** для выбора номера.
- 4 Нажмите **PROG** для подтверждения.
- 5 Повторите шаги 1—4 для сохранения других радиостанций DAB+.



Примечание

- Чтобы удалить сохраненную ранее радиостанцию DAB+, сохраните под ее номером другую станцию.

Прослушивание сохраненной радиостанции DAB+

В режиме DAB+ последовательно нажимайте ▲ / ▼, чтобы выбрать нужный номер сохраненного канала.

Меню DAB+

- 1 Для входа в меню DAB+ в режиме DAB+ нажмите **MENU**.
- 2 Нажимайте ◀◀ / ▶▶ для переключения между пунктами меню:
 - **[STATION LIST]** (Список станций): переход к одной из станций DAB+ из списка доступных радиостанций DAB+; или сканирование станций DAB+, если в списке нет сохраненных станций.
 - **[FULL SCAN]** (Полное сканирование): сканировать и сохранить все доступные станции DAB+.
 - **[MANUAL TUNE]** (Настройка вручную): переключение на определенный канал/частоту вручную.
 - **[PRUNE]** (Удаление): удаление неработающих станций из списка.
 - **[SYSTEM]** (Система): установка системных настроек (см. "Другие возможности — Использование меню устройства").
- 3 Нажмите **OK** для выбора параметра.
- 4 Повторите шаги 2-3, если для какого-либо параметра имеются дополнительные параметры.

Отображение информации DAB+

Во время прослушивания радио DAB+ последовательно нажимайте кнопку **RDS/DISPLAY**, чтобы прокрутить список и просмотреть следующую информацию (если она доступна).

- ↳ Название станции
- ↳ Динамический сегмент метки (DLS)
- ↳ Мощность сигнала
- ↳ Тип программы (PTY)
- ↳ Название исполнителя
- ↳ Частота
- ↳ Процент ошибок в сигнале
- ↳ Битрейт
- ↳ Кодек
- ↳ Дата и время



Примечание

- Если система неактивна в течение 10 секунд, произойдет автоматический выход из меню.

6 Прослушивание FM-радио

Настройка FM-радиостанций

- 1 Нажмите кнопку **FM**, чтобы выбрать режим FM-тюнера.
- 2 Нажмите и удерживайте кнопку **I◀◀** или **▶▶I** в течение 3 секунд.
↳ Система автоматически переключится на FM-радиостанцию с сильным сигналом.
- 3 Повторите шаг 2 для настройки других станций.

Настройка на станцию со слабым сигналом:

Последовательно нажимайте кнопку **I◀◀** или **▶▶I**, пока не будет достигнут оптимальный прием сигнала.

Автоматическое программирование FM-радиостанций

Примечание

- Можно запрограммировать до 20 радиостанций FM диапазона.

В режиме FM-тюнера нажмите и удерживайте кнопку **SCAN** в течение 3 секунд.
↳ Отобразится индикация **[AUTO]** (Авто).
↳ Система автоматически сохраняет все FM-радиостанции и затем переключается на первую предустановленную радиостанцию.

Программирование FM-радиостанций вручную

- 1 В режиме тюнера настройте FM-радиостанцию.
- 2 Нажмите **PROG** для перехода в режим программирования.
↳ Начнет мигать индикация **[PROG]** (Программирование).
- 3 Последовательно нажимайте **▲** или **▼** для выбора номера канала.
- 4 Нажмите **PROG** еще раз для подтверждения.
- 5 Повторите шаги 1—4 для сохранения других FM-радиостанций.

Примечание

- Чтобы удалить сохраненную радиостанцию, сохраните под ее номером другую станцию.

Выбор сохраненной радиостанции

В режиме радио нажмите кнопку **▲** или **▼** для выбора сохраненной радиостанции.

Отображение информации системы RDS

RDS (система радиоданных) — это служба, которая обеспечивает отображение дополнительной информации, предоставляемой FM-радиостанциями.

- 1 Настройте радиостанцию RDS.
- 2 Нажимайте кнопку **RDS** для просмотра следующей информации (если она доступна).
↳ Сведения о программе

- ↳ Тип программы, например **[NEWS]** (Новости), **[SPORT]** (Спорт), **[POP M]** (Поп-музыка)...
- ↳ Текстовое радиосообщение
- ↳ Время

Выбор стереофонического и монофонического вещания

Примечание

- По умолчанию для режима тюнера установлено стереофоническое вещание.
- Для радиостанций со слабым сигналом: чтобы улучшить прием, измените монофонический звук.

Для переключения между стереофоническим и монофоническим вещанием в режиме FM-тюнера нажимайте кнопку **OK**.

Использование меню FM

- 1** В режиме FM нажмите **MENU**, чтобы перейти в меню FM.
- 2** Последовательно нажимайте кнопку **◀◀** / **▶▶** для просмотра пунктов меню.
 - **[SCAN SETTING]** (Настройки сканирования)
 - **[AUDIO SETTING]** (Настройки звука)
 - **[SYSTEM]** (см. "Другие возможности — Использование меню устройства")
- 3** Нажмите **OK** для выбора параметра.
- 4** Повторите шаги 2-3, если для какого-либо параметра имеются дополнительные параметры.

Настройки сканирования

- **[Strong stations only]** (Только сильный сигнал): поиск FM-радиостанций только с сильным сигналом.
- **[All stations]** (Все станции): поиск всех доступных радиостанций FM.

Настройки звука

- **[Stereo allowed]** (Сtereo разрешено): выбор стереофонического вещания.
- **[Forced mono]** (Принудительно моно): выбор монофонического вещания.

7 Другие ВОЗМОЖНОСТИ

Использование меню устройства

- 1 В режиме FM/DAB+, когда отображается меню **[System]** (Система), последовательно нажимайте **⏪ / ⏩**, чтобы выбрать пункт меню.
- 2 Нажмите **OK** для подтверждения выбора.

[Factory Reset]	[Yes]	Восстановление заводских настроек системы.
	[No]	Отмена.
[SW version]		Отображение версии ПО.
[Software Upgrade]	[Yes]	Обновление ПО.
	[No]	Отмена.

Обновление встроенного ПО (при наличии)

В дальнейшем для микросистемы могут появляться обновления встроенного программного обеспечения. Если зарегистрировать продукт на веб-сайте Philips (www.philips.com/support), указав действительный адрес электронной почты, вы будете получать уведомления о наличии обновлений ПО и полезную информацию о продукте.

Примечание

- Во время обновления программного обеспечения не должно происходить отключение питания.
- Установить обновление встроенного программного обеспечения можно только через порт mini-USB.
- После успешного завершения обновления ПО все настройки будут сброшены до настроек по умолчанию.

Зарегистрируйте продукт

- 1 Посетите веб-сайт www.philips.com/support.
- 2 Щелкните ссылку **"Зарегистрируйте изделие"** (формулировка ссылки может изменяться в зависимости от языка).
- 3 Войдите в свою учетную запись на предложенной веб-странице.
 - Если у вас нет учетной записи Philips, создайте ее на этой веб-странице.
- 4 Выполните поиск устройства, указав в качестве ключевого слова **"DCB2077/10"**.
- 5 Щелкните ссылку результатов поиска для доступа к веб-странице, чтобы зарегистрировать изделие.
- 6 Для завершения регистрации укажите необходимые сведения об устройстве.

Выполнение обновления

- 1 Посетите веб-сайт www.philips.com/support.
- 2 Войдите со своей учетной записью Philips.
 - ↳ Отобразится информация о поддержке для зарегистрированного устройства.
- 3 Щелкните ссылку файла обновления встроенного ПО.
- 4 Следуйте инструкциям по загрузке и установке обновления встроенного ПО.
 - Если не удалось выполнить обновление, отключите и повторно подключите источник питания, включите устройство и снова выполните обновление.

Установка времени включения будильника

Примечание

- Убедитесь в правильности установки часов.

- 1 В режиме ожидания нажмите и удерживайте кнопку **TIMER**, пока на дисплее не прокрутится индикация **[SET TIMER]** (установка будильника).
↳ Отобразится **[SELECT SOURCE]** (выбор источника).
- 2 Последовательно нажимайте кнопку **SOURCE** или кнопки выбора источника на пульте ДУ для выбора нужного источника будильника: диск, FM-тюнер, iPod/iPhone/iPad или USB.
- 3 Нажмите **TIMER** для подтверждения.
↳ Цифры, обозначающие часы, мигают.
- 4 С помощью кнопки **◀◀** или **▶▶** установите значение часа.
- 5 Нажмите **TIMER** для подтверждения.
↳ Цифры, обозначающие минуты, мигают.
- 6 Повторите шаги 4—5 для установки значения минут и уровня громкости будильника.

Совет

- После того как система остается неактивной в течение 90 секунд, режим установки будильника отключается автоматически.
- Если в качестве источника сигнала будильника выбрано устройство iPod/iPhone/iPad, при этом в iTunes был создан список воспроизведения с именем "PHILIPS" и импортирован в iPod/iPhone/iPad, в качестве сигнала будильника будет выбрана случайная дорожка из данного списка.
- Если на устройстве iPod/iPhone/iPad не существует списка воспроизведения под именем PHILIPS или же в списке нет композиций, в качестве сигнала будильника будет выбрана последняя прослушанная дорожка на устройстве iPod/iPhone/iPad.

Включение и отключение будильника:

Чтобы включить или выключить будильник, в режиме ожидания последовательно нажимайте кнопку **TIMER**.

- ↳ Когда будильник активирован, отображается **⌚**.

Совет

- Если в качестве источника сигнала будильника выбран CD, USB, DOCK или радио DAB+, но выполнить воспроизведение с этого источника не удается, то в качестве сигнала будильника автоматически используется FM-тюнер.

Установка таймера отключения

Примечание

- Убедитесь в правильности установки часов.

- Когда система включена, последовательно нажимайте кнопку **SLEEP** для выбора периода до отключения (в минутах).
↳ Если таймер отключения включен, отображается индикация **zZ**.

Деактивация таймера отключения

- Последовательно нажимайте **SLEEP** до появления индикации **[OFF]** (откл.).


Воспроизведение с внешнего устройства

С помощью данной системы можно воспроизводить аудиофайлы с внешних аудиоустройств, таких как MP3-плееры.

- 1 Подключите кабель MP3 Link к:
 - разъему (3,5 мм) **MP3-LINK** системы.
 - разъему для наушников внешнего устройства.

- 2 Нажмите **CD/MP3-LINK** несколько раз для выбора MP3 link в качестве источника сигнала.
- 3 Включите воспроизведение с внешнего аудиоустройства (дополнительные сведения см. в руководстве по использованию устройства).

Прослушивание через наушники

Вставьте штекер наушников в разъем  на системе.

8 Сведения об изделии

Примечание

- Информация о продукте может быть изменена без предварительного уведомления.

Характеристики

Усилитель

Максимальная выходная мощность	2 x 10 Вт
Частотный отклик	63—14 000 Гц, -3 дБ
Отношение сигнал/шум	> 57 дБА
Коэффициент нелинейных искажений	< 1 %
Входной разъем MP3 Link	650 мВт (средне-квадр.)

Диск

Тип лазера	Полупроводниковый
Диаметр диска	12 см/8 см
Поддержка дисков	CD-DA, CD-R, CD-RW, MP3-CD, WMA-CD
Коэффициент нелинейных искажений	< 1 %
Частотный отклик	63—14 000 Гц, -3 дБ
Отношение сигнал/шум	> 57 дБА

Радио (FM)

FM:

Частотный диапазон	87,5 – 108 МГц
Шкала настройки	50 кГц
Чувствительность	
- Mono, отношение сигнал/шум: 26 дБ	< 22 дБ отн. ур. 1 фВт
- Stereo, отношение сигнал/шум: 46 дБ	< 43 дБ
Коэффициент нелинейных искажений	< 3 %
Отношение сигнал/шум	> 50 дБА

DAB:

Частотный диапазон	174,92—239,20 МГц
--------------------	-------------------

Общая информация

Сеть переменного тока	Модель: AS360-120-AD300; Вход: 100–240 В ~, 50/60 Гц, 1,2 А Выход: 12 В = 3 А
Энергопотребление во время работы	30 Вт
Энергопотребление в режиме ожидания	< 1 Вт
Размеры — основное устройство (Ш × В × Г)	400 × 235 × 98 мм
Вес — основное устройство	2,2 кг

Информация о совместимости с USB

Совместимые устройства USB:

- Флэш-накопитель USB (USB1.1)
- Плееры с флэш-памятью USB (USB1.1)
- Карты памяти (для работы с данным устройством требуется дополнительное устройство считывания карт памяти)

Поддерживаемые форматы:

- Формат USB или файла памяти: FAT12, FAT16, FAT32 (объем сектора: 512 байт)
- Скорость передачи в битах для MP3 (скорость передачи данных): 32–320 кбит/с и переменная скорость передачи в битах
- WMA вер. 9 или более ранней версии
- Каталоги с вложениями до 8 уровней
- Количество альбомов/папок: 99 макс.
- Количество дорожек/записей: 999 макс.
- Тэг ID3 вер. 2.0 или более поздней версии
- Название файла в кодировке Unicode UTF8 (максимальная длина: 16 байт)

Неподдерживаемые форматы:

- Пустые альбомы: пустой альбом — это альбом, не содержащий файлов MP3/WMA. Альбом не будет отображаться на дисплее.
- Файлы неподдерживаемых форматов пропускаются. Например, документы Word (.doc) или файлы MP3 с расширением .dlf игнорируются и не воспроизводятся.
- Аудиофайлы AAC, WAV, PCM
- Файлы WMA, защищенные от копирования (DRM) (.wav, .m4a, .m4p, .mp4, .aac)
- Файлы WMA в формате Lossless (без потери качества)

Поддерживаемые форматы MP3-дисков

- ISO9660, Joliet
- Максимальное количество записей: 999 (в зависимости от длины имени файла)
- Максимальное количество альбомов: 99
- Поддерживаемые частоты выборки: 32 кГц, 44,1 кГц, 48 кГц
- Поддерживаемые скорости передачи: 32–320 (кбит/с), переменная скорость передачи данных

9 Определение и устранение неисправностей



Предупреждение

- Запрещается снимать корпус прибора.

Для сохранения действия условий гарантии запрещается самостоятельно ремонтировать систему.

При возникновении неполадок в процессе использования данного прибора перед обращением в сервисную службу проверьте следующее. Если не удастся решить проблему, посетите веб-сайт Philips (www.philips.com/support). При обращении в компанию Philips устройство должно находиться поблизости, номер модели и серийный номер должны быть известны.

Не подается питание

- Убедитесь, что шнур питания от сети переменного тока правильно подключен.
- Проверьте наличие электропитания в сетевой розетке.
- В качестве функции экономии энергии система отключается автоматически через 15 после окончания воспроизведения дорожки и отсутствия управления.

Нет звука или звук с помехами

- Настройте громкость.
- Отключите наушники.

Система не реагирует

- Отключите и подключите еще раз сетевую вилку, затем включите систему еще раз.
- В качестве функции экономии энергии система отключается автоматически через 15 после окончания воспроизведения дорожки и отсутствия управления.

Пульт ДУ не работает

- Перед нажатием любой функциональной кнопки выберите необходимый источник при помощи пульта ДУ, а не главного устройства.
- Поднесите пульт ДУ ближе к системе.
- Установите батарею, соблюдая полярность (знаки +/–), как указано на устройстве.
- Замените батарею.
- Направьте пульт ДУ непосредственно на датчик на передней панели системы.

Диск не обнаружен

- Вставьте диск.
- Убедитесь, что диск вставлен правильно.
- Подождите, пока сконденсированная на линзе жидкость исчезнет.
- Замените или очистите диск.
- Используйте финализированный CD или диск необходимого формата.

Некоторые файлы на устройстве USB не отображаются

- Число папок и файлов на устройстве USB превышает заданный лимит. Это не является неисправностью.
- Форматы этих файлов не поддерживаются.

USB-устройство не поддерживается

- Данное устройство USB несовместимо с этим устройством. Повторите попытку, используя другое устройство USB.

Плохой прием радиосигнала

- Увеличьте расстояние между системой и телевизором или видеоманитофоном.
- Полностью расправьте антенну FM.

Таймер не работает

- Правильно установите часы.
- Включите таймер.

Настройка часов/таймера удалена

- Произошел сбой питания или шнур питания был отключен.
- Переустановите часы/таймер.

10 Уведомление

Внесение любых изменений, не одобренных Philips Consumer Lifestyle, может привести к лишению пользователя права управлять оборудованием.



Данное изделие соответствует требованиям Европейского Союза по радиопомехам.



Изделие разработано и изготовлено с применением высококачественных деталей и компонентов, которые подлежат переработке и повторному использованию.



Маркировка символом перечеркнутого мусорного бака означает, что данное изделие попадает под действие директивы Европейского совета 2002/96/ЕС.

Узнайте о раздельной утилизации электротехнических и электронных изделий согласно местному законодательству.

Действуйте в соответствии с местными правилами и не выбрасывайте отработавшее изделие вместе с бытовыми отходами.

Правильная утилизация отработавшего изделия поможет предотвратить возможные негативные последствия для окружающей среды и здоровья человека.



В изделии содержатся элементы питания, которые попадают под действие директивы ЕС 2006/66/ЕС и не могут быть утилизированы вместе с бытовым

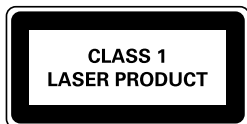
мусором. Узнайте о раздельной утилизации элементов питания согласно местному законодательству, так как правильная утилизация поможет предотвратить негативные последствия для окружающей среды и здоровья человека.

Информация о влиянии на окружающую среду

Продукт не имеет лишней упаковки. Мы попытались сделать так, чтобы упаковочные материалы легко разделялись на три типа: картон (коробка), пенополистерол (буфер) и полиэтилен (мешки, защитный пенопластовый лист).

Материалы, из которых изготовлена система, могут быть переработаны и вторично использованы специализированными предприятиями. Соблюдайте местные нормативы по утилизации упаковочных материалов, выработавших ресурс батареек и отслужившего оборудования.

Данное устройство имеет этикетку:



Приборы КЛАССА II с двойной изоляцией и без защитного заземления.



"Сделано для iPod", "Сделано для iPhone", и "Сделано для iPad" означает, что данное электронное устройство разработано для подключения к iPod, iPhone или iPad и было сертифицировано разработчиком на соответствие стандартам Apple. Корпорация Apple не несет ответственности за функциональность данного устройства или за

его соответствие стандартам и требованиям техники безопасности. Обратите внимание, что использование этого устройства совместно с iPod, iPhone или iPad может повлиять на работу беспроводной связи. iPod и iPhone являются товарными знаками корпорации Apple Inc., зарегистрированными в США и других странах. iPad является товарным знаком корпорации Apple Inc.



Незаконное создание копий материалов, защищенных от копирования, в том числе компьютерных программ, файлов, музыкальных записей и записей теле- и радиопередач, может являться нарушением закона об авторском праве и быть уголовно наказуемым. Данное оборудование не может быть использовано в этих целях.

Примечание

- Табличка с обозначениями расположена на задней панели устройства.



Specifications are subject to change without notice
© 2013 Koninklijke Philips Electronics N.V.
All rights reserved.

DCB2077_10_UM_V2.0

