

Sempre pronto a ajudar

Registe o seu produto e obtenha suporte em
www.philips.com/welcome



DCB2077



Manual do utilizador

PHILIPS

Índice

1	Importante	3
2	O seu micro sistema	4
	Introdução	4
	Conteúdo da embalagem	4
	Descrição geral da unidade principal	5
	Descrição geral do telecomando	6
3	Introdução	8
	Colocação	8
	Preparar a antena FM/DAB+	8
	Preparar o telecomando	8
	Ligar a corrente	8
	Acertar o relógio	8
	Ligar	9
4	Reprodução	9
	Reproduzir a partir de iPod/iPhone/iPad	9
	Reproduzir disco	10
	Reproduzir a partir de um dispositivo USB de armazenamento	10
	Controlar a reprodução (modo CD/USB)	11
	Programar faixas	11
	Ajustar som	12
	Apresentar informações diferentes	12
5	Ouvir rádio DAB+	12
	Na primeira utilização	12
	Memorizar estações de rádio DAB+ automaticamente	13
	Memorizar estações de rádio DAB+ manualmente	13
	Ouvir uma estação de rádio DAB+ programada	13
	Utilizar o menu DAB+	13
	Apresentar informação DAB+	14
6	Ouvir rádio FM	14
	Sintonizar estações de rádio FM	14
	Programar estações de rádio FM automaticamente	14
	Programar estações de rádio FM manualmente	15
	Seleccionar uma estação de rádio programada	15
	Mostrar informações RDS	15
	Seleccionar a transmissão estéreo/mono	15
	Utilizar o menu FM	15
7	Outras funções	16
	Utilizar o menu do sistema	16
	Acertar o despertador	16
	Definir o temporizador de desactivação	17
	Reproduzir de um dispositivo de áudio externo	17
	Ouvir através dos auscultadores	17
8	Informações do produto	18
	Especificações	18
	Informações da capacidade de reprodução de USB	18
	Formato de discos MP3 suportados	19
9	Resolução de problemas	19
10	Aviso	20

1 Importante



Aviso

- Nunca retire o revestimento deste micro sistema.
 - Nunca lubrifique nenhuma peça deste sistema.
 - Nunca coloque o sistema em cima de outros equipamentos eléctricos.
 - Nunca olhe para o feixe de laser no interior deste sistema.
 - Mantenha este sistema afastado de luz solar directa, fontes de chamas sem protecção ou fontes de calor.
 - Certifique-se de que dispõe de acesso fácil ao cabo de alimentação, à ficha ou ao transformador para desligar o sistema da alimentação.
-
- As pilhas (conjunto de pilhas ou pilhas instaladas) não devem ser expostas a calor excessivo, tal como a exposição directa à luz solar, fogo ou situações similares.
 - Utilização das pilhas **ATENÇÃO** – Para evitar derrames das pilhas e potenciais danos físicos, materiais ou do telecomando:
 - Coloque todas as pilhas da forma correcta, com as polaridades + e – como marcadas no telecomando.
 - Não misture pilhas (velhas com novas, de carbono com alcalinas, etc.).
 - Retire as pilhas quando o telecomando não for utilizado por longos períodos de tempo.
 - Assegure-se de que há espaço livre suficiente à volta do produto para assegurar a ventilação.
 - Utilize apenas fontes de alimentação listadas no manual do utilizador.
 - O sistema não deve ser exposto a gotas nem salpicos.
 - Não coloque quaisquer fontes de perigo em cima do sistema (por ex., objectos com líquidos, velas acesas).
 - Se a tomada da ficha adaptadora for utilizada para desligar o dispositivo, esta deve permanecer preparada para funcionamento.

Segurança auditiva



Atenção

- Para evitar lesões auditivas, não ouça música a um volume elevado durante períodos de tempo prolongados. Defina o volume para um nível seguro. Quanto mais elevado for o volume, menor é o tempo seguro de audição.

Certifique-se de que respeita as seguintes directrizes ao utilizar os auscultadores.

- Ouça a um volume moderado durante períodos de tempo razoáveis.
- Tenha cuidado para não aumentar continuamente o volume à medida que a sua audição se adapta.
- Não aumente o volume de forma a que não consiga ouvir o que se passa à sua volta.
- Deve ter cuidados especiais ou deixar de utilizar temporariamente o dispositivo em situações potencialmente perigosas.
- A pressão sonora excessiva dos auriculares e auscultadores pode provocar perda de audição.

2 O seu micro sistema

Parabéns pela compra do seu produto e bem-vindo à Philips! Para beneficiar na totalidade do suporte que a Philips oferece, registre o seu produto em www.philips.com/welcome.

Introdução

Com este micro sistema, pode:

- desfrutar de áudio de discos, do iPod/iPhone/iPad, de dispositivos USB e de outros dispositivos externos
- ouvir rádio FM/DAB+

Pode enriquecer o áudio com estes efeitos de som:

- Digital Sound Control (DSC)
- Dynamic Bass Boost (DBB)

Conteúdo da embalagem

Verifique e identifique o conteúdo da embalagem:

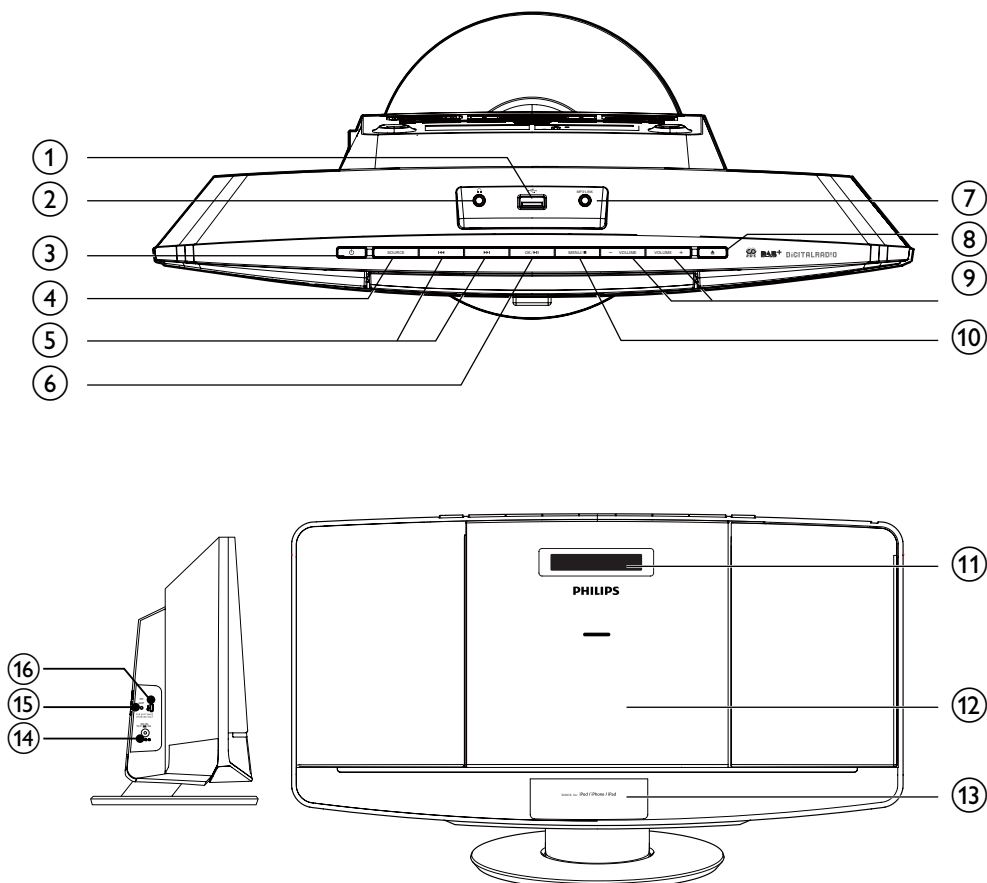
- Unidade principal
- Telecomando (com pilha)
- Transformador
- Kit de montagem (2 cavilhas e 2 parafusos)
- Manual do utilizador resumido
- Folheto de avisos e segurança
- Instruções de montagem na parede

Se contactar a Philips, terá de fornecer os números de modelo e de série deste aparelho. Os números de modelo e de série encontram-se na base deste aparelho. Anote os números aqui:

Nº de modelo _____

Nº de série _____

Descrição geral da unidade principal



①

- Ligar um dispositivo de armazenamento USB.

②

- Tomada dos auscultadores.

③

- Ligar o sistema.
- Mudar para o modo de espera.

④ **SOURCE**

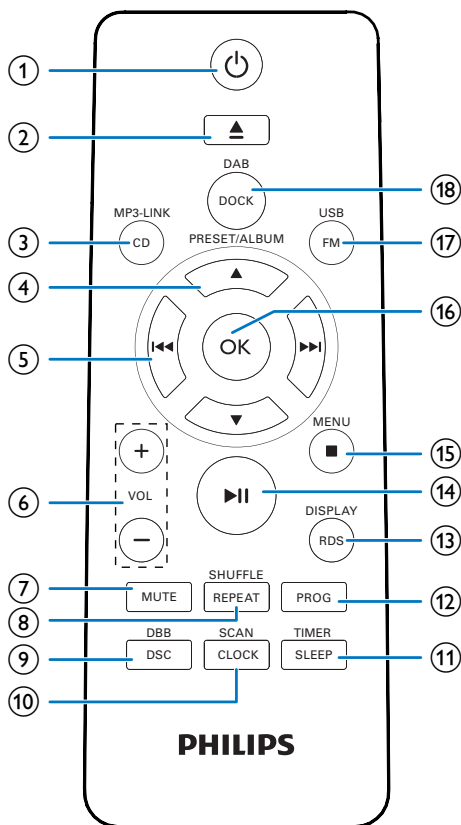
- Seleccione uma fonte: CD, USB, DAB+, FM, MP3 Link ou base.

⑤

- Saltar para a faixa anterior ou seguinte.
- Pesquisar numa faixa/disco.
- Sintonizar estações de rádio.
- Acertar a hora.

- ⑥ **OK/▶||**
 - Iniciar ou interromper a reprodução.
 - Confirmar uma selecção.
 - Alternar entre a emissão mono e estéreo.
- ⑦ **MP3-LINK**
 - Ligue um dispositivo de áudio externo.
- ⑧ **▲**
 - Abrir ou fechar a gaveta de discos.
- ⑨ **VOLUME + / -**
 - Ajustar o volume.
- ⑩ **MENU/■**
 - No iPhone 5, volta ao menu anterior.
 - Aceder ao menu FM/DAB+.
 - Parar a reprodução ou eliminar um programa.
- ⑪ **Painel do visor**
 - Apresentar informações da reprodução.
- ⑫ **Tabuleiro de discos**
- ⑬ **Base para iPod/iPhone/iPad**
- ⑭ **DC IN**
 - Ligar a alimentação.
- ⑮ **FM ANT**
 - Melhorar a recepção da rádio FM/DAB+.
- ⑯ **FOR SOFTWARE UPDATE ONLY**
 - Actualizar software através do conector USB (se disponível).

Descrição geral do telecomando



- ① **⏻**
 - Ligar o micro sistema.
 - Mudar o sistema para o modo de espera.
- ② **▲**
 - Abre ou fecha o tabuleiro de discos.
- ③ **CD/MP3-LINK**
 - Seleccionar a fonte CD ou MP3 Link.

- ④ ▲ / ▼
- Seleccionar uma estação de rádio programada.
 - Saltar para o álbum anterior ou seguinte.
 - No iPhone 5, percorre o menu.
- ⑤ ⏮ / ⏭
- Saltar para a faixa anterior ou seguinte.
 - Pesquisar numa faixa/disco.
 - Sintonizar estações de rádio.
 - Acertar a hora.
- ⑥ VOL +/-
- Ajustar o volume.
- ⑦ MUTE
- Cortar ou repor o som.
- ⑧ REPEAT/SHUFFLE
- Reproduz uma faixa ou todas as faixas repetidamente.
 - Reproduz repetidamente as faixas no álbum actual.
 - Reproduzir as faixas aleatoriamente.
- ⑨ DBB/DSC
- Seleccionar uma predefinição de som.
 - Ligar ou desligar a melhoria dinâmica de graves.
- ⑩ CLOCK/SCAN
- Acertar a hora.
 - Procurar/memorizar automaticamente as estações de rádio.
- ⑪ SLEEP/TIMER
- Definir temporizador ou despertador.
- ⑫ PROG
- Programar faixas.
 - Programar estações de rádio.
- ⑬ RDS/DISPLAY
- Apresentar as informações da hora e da reprodução.
 - Para estações de rádio FM com sinais RDS: apresentar as informações RDS.
- ⑭ ▶ ||
- Iniciar ou interromper a reprodução.
- ⑮ MENU/ ■
- No iPhone 5, volta ao menu anterior.
 - Parar a reprodução ou eliminar um programa.
- ⑯ OK
- Confirmar uma selecção.
- ⑰ FM/USB
- Seleccionar a fonte FM ou USB.
- ⑱ DOCK/DAB
- Seleccionar a fonte do iPod/iPhone/iPad.
 - Seleccionar fonte DAB+.

3 Introdução



Atenção

- A utilização de controlos ou ajustes no desempenho de procedimentos para além dos que são aqui descritos pode resultar em exposição perigosa à radiação ou funcionamento de risco.

Siga sempre as instruções neste capítulo pela devida sequência.

Colocação

Pode colocar o sistema numa superfície plana ou montá-lo numa parede.

Montar na parede

Consulte as instruções para montagem na parede incluídas na embalagem.

Preparar a antena FM/DAB+

Para uma melhor recepção, estenda completamente a antena FM/DAB+ e ajuste a posição.

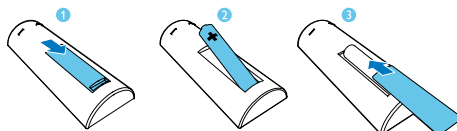


Nota

- Para evitar interferências, posicione a antena o mais afastada possível do televisor, de videogravadores ou outras fontes de radiação.

Preparar o telecomando

- 1 Abra o compartimento das pilhas.
- 2 Coloque 1 pilha AAA com a polaridade correcta (+/-), como indicado.
- 3 Feche o compartimento das pilhas.



Ligar a corrente



Atenção

- Risco de danos no produto! Assegure-se de que a tensão da fonte de alimentação corresponde à voltagem impressa na parte posterior do sistema.
- Risco de choque eléctrico! Ao desligar o cabo de alimentação CA, desligue sempre a ficha da tomada puxando pela própria ficha. Nunca puxe o cabo.
- Antes de ligar o transformador de CA, certifique-se de que concluiu as restantes ligações.

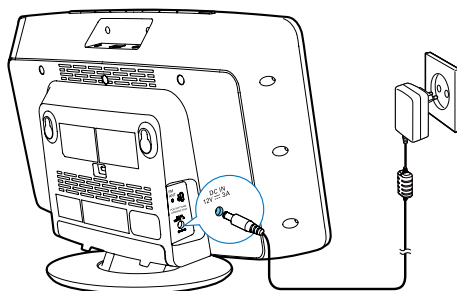


Nota

- A placa de identificação encontra-se na parte posterior do sistema.

Ligue o transformador:

- à entrada **DC IN** no sistema.
- à tomada eléctrica.



Acertar o relógio

- 1 Prima Φ para mudar o sistema para o modo de espera.
↳ --:-- é apresentado.

- 2 Mantenha **CLOCK** premido no telecomando durante dois segundos.
↳ **[SET CLOCK]** (definir relógio) é apresentado no visor e, em seguida, o formato de 12 ou 24 horas fica intermitente.
- 3 Prima **◀◀ / ▶▶** repetidamente para seleccionar o formato da hora.
- 4 Prima **CLOCK** para confirmar.
- 5 Repita os passos 3 e 4 para definir as horas e os minutos, respectivamente.
- 6 Repita os passos 3 e 4 para seleccionar se deseja sincronizar a hora com estações DAB+.
 - **[DAB TIME SYNC [Y]]**: sincronizar automaticamente a hora com estações DAB+.
 - **[DAB TIME SYNC [N]]**: desactivar a sincronização da hora.

Nota

- A precisão da hora transmitida depende da estação DAB+ que transmite o sinal horário.
- Se o sistema estiver inactivo durante 90 segundos, este sai automaticamente do modo de definição do relógio.

Ligar

Prima **⊕**.

↳ O sistema muda para a última fonte seleccionada.

Dica

- Para seleccionar outra fonte, prima **SOURCE** repetidamente ou prima os botões de selecção da fonte no telecomando.

Mudar para o modo de espera

Prima **⊕** para mudar o sistema para o modo de espera.

↳ O relógio (se estiver definido) aparece o visor.

4 Reprodução

Reproduzir a partir de iPod/iPhone/iPad

Pode desfrutar de áudio do iPod/iPhone/iPad através deste sistema.

Compatível com iPod/iPhone/iPad

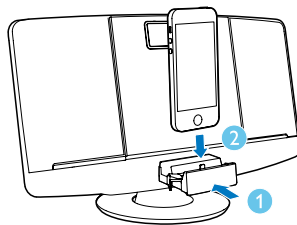
O sistema é compatível com os seguintes modelos de iPod, iPhone e iPad:

Concebido para:

- iPod touch (5.ª geração)
- iPod nano (7.ª geração)
- iPhone 5
- iPad 4
- iPad mini

Carregar o iPod/iPhone/iPad

- 1 Pressione o compartimento da base para o abrir.
- 2 Coloque o iPod/iPhone/iPad na base.



Nota

- Retire o estojo protector antes de colocar o iPad 4 ou iPad mini na base.

Ouvir conteúdo do iPod/iPhone/iPad

Nota

- Certifique-se de que o iPod/iPhone/iPad foi colocado correctamente na base.

- 1 Prima **SOURCE** repetidamente ou **DOCK** no telecomando para seleccionar a fonte do iPod/iPhone/iPad.
- 2 Reproduza faixas no iPod/iPhone/iPad.
 - Para interromper/retomar a reprodução, prima **▶||**.
 - Para saltar para uma faixa, prima **◀◀** / **▶▶**.
 - Para pesquisar durante a reprodução, mantenha **◀◀** / **▶▶** premido e solte para retomar a reprodução normal.
 - Para retroceder ao menu anterior do iPhone 5, prima **MENU**.
 - Para percorrer o menu, prima **▲** / **▼**.
 - Para confirmar uma selecção, prima **OK**.

Retirar o iPod/iPhone/iPad

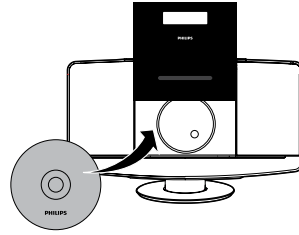
Puxe o iPod/iPhone/iPad para fora da base.

Carregar o iPod/iPhone/iPad

Quando o sistema é ligado à corrente, o iPod/iPhone/iPad na base começa a carregar.

Reproduzir disco

- 1 Prima **▲** para abrir a gaveta do disco.
- 2 Introduzir um disco com o lado impresso voltado para cima.



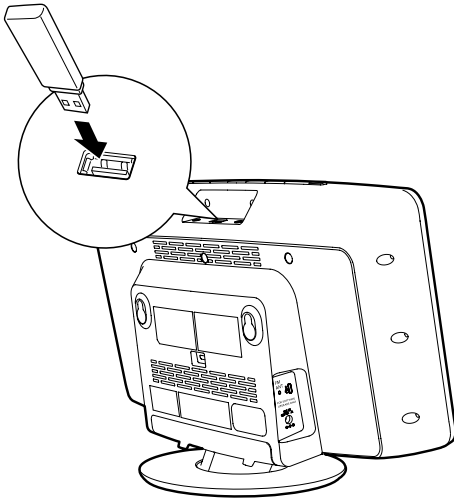
- 3 Prima **▲** para fechar a gaveta do disco.
- 4 Prima **CD** no telecomando para seleccionar a fonte do disco.
 - ↳ **[Reading]** (A ler) fica intermitente durante alguns momentos e, em seguida, o CD é reproduzido automaticamente. Caso contrário, prima **▶||**.

Reproduzir a partir de um dispositivo USB de armazenamento

Nota

- Certifique-se de que o dispositivo USB possui conteúdo áudio legível.

- 1 Introduza o dispositivo de armazenamento USB na entrada **↔**.



- 2 Prima **FM/USB** repetidamente para seleccionar a fonte USB.
 ↳ A reprodução inicia automaticamente.
 Caso contrário, prima **▶||**.

Controlar a reprodução (modo CD/USB)

◀◀ / ▶▶	Seleccionar um ficheiro de áudio; Manter premido para avançar ou retroceder rapidamente na faixa durante a reprodução e soltar para retomar a reprodução.
▲ / ▼	Para faixas MP3/WMA, seleccione um álbum ou uma pasta.
▶ 	Iniciar ou interromper a reprodução.
■	Parar a reprodução.
OK	Confirmar uma selecção.

REPEAT/SHUFFLE [**↻**]: Reproduzir a faixa actual repetidamente.
 [**↻ALB**] (apenas para MP3/WMA): Reproduzir todas as faixas neste álbum repetidamente.
 [**↻ALL**]: Reproduzir todas as faixas repetidamente.
 [**⌘**]: Reproduzir todas as faixas aleatoriamente.
 Para voltar à reprodução normal, prima **REPEAT/SHUFFLE** repetidamente até os ícones de repetição ou reprodução aleatória desaparecerem.

Programar faixas

Pode programar um máximo de 20 faixas.

- 1 No modo de CD ou USB, prima **■** para parar a reprodução.
- 2 Prima **PROG** para activar o modo de programação.
 ↳ [**PROG**] (programa) é apresentado.
- 3 Para faixas MP3/WMA, prima **▲ / ▼** repetidamente para seleccionar um álbum.
- 4 Prima **◀◀ / ▶▶** repetidamente para seleccionar uma faixa e, em seguida, prima **PROG** para confirmar.
- 5 Repita os passos 3 a 4 para programar mais faixas.
- 6 Para reproduzir as faixas programadas, prima **▶||**.
 ↳ Durante a reprodução, [**PROG**] (programa) é apresentado.
 - Para apagar a programação, prima **■** duas vezes.

Ajustar som

Durante a reprodução, pode ajustar o volume e seleccionar diferentes efeitos sonoros.

Tecla	Função
VOL +/-	Aumentar ou diminuir o volume.
MUTE	Cortar ou repor o som.
DBB/DSC	Mantenha premido para ligar ou desligar a melhoria dinâmica de graves. Prima para seleccionar um efeito sonoro: [POP] (pop) [JAZZ] (jazz) [ROCK] (rock) [CLASSIC] (clássica) [FLAT] (plano)

Apresentar informações diferentes

Durante a reprodução, prima **DISPLAY** repetidamente para visualizar o tempo e diferentes informações de reprodução.

5 Ouvir rádio DAB+

A emissão digital de áudio (DAB+) é uma forma de transmitir rádio digitalmente através de uma rede de transmissores. Oferece-lhe uma maior escolha, melhor qualidade de som e mais informação.

Na primeira utilização

- 1 Prima **DOCK/DAB** repetidamente para seleccionar a rádio DAB+.
↳ **[FULL SCAN]** (procura completa) é apresentada.
- 2 Prima **OK** para iniciar a procura completa.
↳ O sistema memoriza automaticamente todas as estações de rádio DAB+ e, em seguida, transmite a primeira estação disponível.
↳ A lista de estações é memorizada no sistema. Da próxima vez que ligar o sistema, a procura de estação não é efectuada.
↳ Se não for encontrada nenhuma estação DAB+, **[No DAB Station]** (nenhuma estação DAB) é apresentada e, em seguida, **[FULL SCAN]** (procura completa) é apresentado novamente.

Para sintonizar uma estação da lista de estações:

- 1 No modo DAB+, prima **◀◀ / ▶▶** repetidamente para navegar nas estações DAB+ disponíveis.
- 2 Prima **OK** para confirmar a selecção.

Memorizar estações de rádio DAB+ automaticamente



Dica

- Estações e serviços novos serão adicionados na emissão DAB+. Para procurar novas estações e serviços DAB+ disponibilizados recentemente, efectue uma procura completa regularmente.

No modo DAB+, mantenha **SCAN** premido durante 2 segundos.

- ↳ O sistema memoriza automaticamente todas as estações de rádio DAB+ disponíveis.
- ↳ Depois da procura completa, a primeira estação disponível é transmitida.

Memorizar estações de rádio DAB+ manualmente

Pode memorizar até 20 estações de rádio DAB+.

- 1 Sintone uma estação de rádio DAB+.
- 2 Mantenha **PROG** premido durante 3 segundos para activar o modo de memorização.
- 3 Prima **▲ / ▼** para seleccionar um número.
- 4 Prima **PROG** para confirmar.
- 5 Repita os passos 1 a 4 para memorizar as outras estações DAB+.



Nota

- Para eliminar uma estação DAB+ pré-memorizada, memorize outra estação na sua posição.

Ouvir uma estação de rádio DAB+ programada

No modo DAB+, prima **▲ / ▼** repetidamente para seleccionar um número de canal programado.

Utilizar o menu DAB+

- 1 No modo DAB+, prima **MENU** para aceder ao menu DAB+.
- 2 Prima **◀◀ / ▶▶** para percorrer as opções do menu:
 - **[STATION LIST]** (lista de estações): sintonizar uma estação de rádio DAB+ a partir de uma lista de estações DAB+ disponíveis, ou procurar estações DAB+, se não houver nenhuma estação memorizada na lista.
 - **[FULL SCAN]** (procura completa): procurar e memorizar todas as estações de rádio DAB+ disponíveis.
 - **[MANUAL TUNE]** (sintonia manual): sintonizar manualmente um canal/uma frequência específico(a).
 - **[PRUNE]** (remover): eliminar estações inválidas da lista de estações.
 - **[SYSTEM]** (sistema): ajustar as definições do sistema (veja "Outras funções - Utilizar o menu do sistema").
- 3 Prima **OK** para seleccionar uma opção.
- 4 Repita os passos 2 e 3 se houver alguma subopção disponível dentro de uma opção.



Nota

- Se o sistema estiver inactivo durante 10 segundos, o menu fecha-se.

Apresentar informação DAB+

Enquanto ouve rádio DAB+, prima **RDS/DISPLAY** repetidamente para percorrer as informações seguintes (se disponíveis):

- ↳ Nome da estação
- ↳ Segmento de etiqueta dinâmica (DLS)
- ↳ Força do sinal
- ↳ Tipo de programa (PTY)
- ↳ Nome do conjunto
- ↳ Frequência
- ↳ Taxa de erro do sinal
- ↳ Taxa de bits
- ↳ Codec
- ↳ Hora e data

6 Ouvir rádio FM

Sintonizar estações de rádio FM

- 1** Prima **FM** para seleccionar o modo do sintonizador FM.
- 2** Mantenha **◀◀** ou **▶▶** premido durante 3 segundos.
 - ↳ O sistema sintoniza automaticamente uma estação FM com uma recepção forte.
- 3** Repita o passo 2 para sintonizar mais estações.

Para sintonizar uma estação com um sinal fraco:

Prima **◀◀** ou **▶▶** repetidamente até encontrar uma boa recepção.

Programar estações de rádio FM automaticamente



Nota

- Pode programar um máximo de 20 estações de rádio FM.

No modo do sintonizador FM, mantenha **SCAN** premido durante 3 segundos.

- ↳ **[AUTO]** (automático) é apresentado.
- ↳ O sistema memoriza automaticamente todas as estações de rádio FM e, em seguida, transmite a primeira estação programada.

Programar estações de rádio FM manualmente

- 1 No modo do sintonizador, sintonize uma estação de rádio FM.
- 2 Prima **PROG** para activar o modo de programação.
↳ **[PROG]** (programar) fica intermitente.
- 3 Prima **▲** ou **▼** repetidamente para seleccionar um número de canal.
- 4 Prima novamente **PROG** para confirmar
- 5 Repita os passos 1 a 4 para memorizar as outras estações FM.

Nota

- Para eliminar uma estação pré-memorizada, memorize outra estação na sua posição.

Seleccionar uma estação de rádio programada

No modo do sintonizador, prima **▲** ou **▼** para seleccionar uma estação de rádio programada.

Mostrar informações RDS

O RDS (Radio Data System) é um serviço que permite às estações FM apresentar informações adicionais.

- 1 Sintonizar uma estação RDS.
- 2 Prima **RDS** repetidamente para percorrer as informações disponíveis (se disponíveis):
↳ Serviços do programa
↳ Tipo de programa como **[NEWS]** (notícias), **[SPORT]** (desporto), **[POP M]** (música pop) ...
↳ Mensagem de texto da rádio
↳ Hora

Seleccionar a transmissão estéreo/mono

Nota

- A transmissão em estéreo é a predefinição para o modo de sintonizador.
- Para estações com sinais fracos: mude para o som mono para melhorar a recepção.

No modo de sintonizador FM, prima **OK** para alternar entre a transmissão mono e estéreo.

Utilizar o menu FM

- 1 No modo FM, prima **MENU** para aceder ao menu FM.
- 2 Prima **◀◀ / ▶▶** repetidamente para percorrer as opções de menu:
 - **[SCAN SETTING]** (definições de procura)
 - **[AUDIO SETTING]** (definições de áudio)
 - **[SYSTEM]** (veja "Outras funções - Utilizar o menu do sistema")
- 3 Prima **OK** para seleccionar uma opção.
- 4 Repita os passos 2 e 3 se houver alguma subopção disponível dentro de uma opção.

Definições de procura

- **[Strong stations only]** (apenas estações fortes): procurar apenas estações FM com sinais fortes.
- **[All stations]** (todas as estações): procurar todas as estações de rádio FM disponíveis.

Definições de áudio

- **[Stereo allowed]** (estéreo permitido): seleccionar emissões em estéreo.
- **[Forced mono]** (mono forçado): seleccionar emissões mono.

7 Outras funções

Utilizar o menu do sistema

- 1 No modo FM/DAB+, quando o menu **[System]** (sistema) é apresentado, prima **◀▶** repetidamente para seleccionar uma opção.
- 2 Prima **OK** para confirmar a selecção.

[Factory Reset]	[Yes]	Repôr as predefinições de fábrica do sistema.
	[No]	Cancelar.
[SW version]		Apresentar a versão de software.
[Software Upgrade]	[Yes]	Seleccionar a actualização do software.
	[No]	Cancelar.

Actualizar o firmware (se disponível)

Futuramente podem estar disponíveis actualizações de firmware para o seu micro sistema. Se registar o seu produto no Web site da Philips (www.philips.com/support) com um endereço de correio electrónico válido, pode receber informações sobre actualizações de software e assistência ao produto.

Nota

- A alimentação de energia não pode ser interrompida durante a actualização.
- A actualização de firmware está disponível apenas através da porta mini USB.
- Quando a actualização de firmware é bem sucedida, são restauradas todas as predefinições de fábrica.

Registar o seu produto

- 1 Visite www.philips.com/support.

- 2 Clique na ligação "**Registe o seu produto**" (o texto exacto desta ligação pode variar dependendo dos idiomas).
- 3 Inicie sessão na sua conta na página da Web que é apresentada.
 - Se não tiver uma conta Philips, primeiro crie uma nesta página Web.
- 4 Procure o seu produto utilizando "**DCB2077/10**" como palavra-chave.
- 5 Clique na ligação dos resultados de procura para aceder a página Web para registar o seu produto.
- 6 Preencha as informações necessárias relativas a este produto para concluir o registo.

Efectuar a actualização

- 1 Visite www.philips.com/support.
- 2 Iniciar sessão com a sua conta Philips.
 - ↳ São apresentadas as informações de assistência sobre o produto registado.
- 3 Clique na ligação do ficheiro de actualização do firmware.
- 4 Siga as instruções de actualização do firmware para transferir o pacote e completar a actualização.
 - Se a actualização falhar, volte a ligar a fonte de alimentação, ligue este produto e efectue a actualização novamente.

Acertar o despertador

Nota

- Assegure-se de que acertou o relógio correctamente.

- 1 No modo de espera, mantenha **TIMER** premido até **[SET TIMER]** (temporizador definido) ser apresentado no visor.
 - ↳ **[SELECT SOURCE]** (seleccionar fonte) é apresentado.

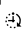
- 2 Prima **SOURCE** repetidamente ou os botões de selecção da fonte no telecommando para seleccionar uma fonte de alarme: disco, sintonizador FM, iPod/iPhone/iPad ou USB.
- 3 Prima **TIMER** para confirmar:
↳ Os dígitos das horas ficam intermitentes.
- 4 Prima **◀◀** ou **▶▶** para acertar a hora.
- 5 Prima **TIMER** para confirmar:
↳ Os dígitos dos minutos ficam intermitentes.
- 6 Repita os passos 4 a 5 para definir os minutos e volume do alarme.

Dica

- Se o sistema estiver inactivo durante 90 segundos, este sai automaticamente do modo de definição do alarme.
- Se o iPod/iPhone/iPad for seleccionado como fonte de alarme e se tiver sido criada uma lista de reprodução chamada "PHILIPS" no iTunes e importada para o seu iPod/iPhone/iPad, será despertado com uma faixa aleatória na lista de reprodução.
- Se não tiver sido criada nenhuma lista de reprodução "PHILIPS" no iPod/iPhone/iPad ou se não estiver memorizada nenhuma faixa na lista de reprodução, será despertado pela última faixa reproduzida no iPod/iPhone/iPad.

Para activar ou desactivar o despertador:

No modo de espera, prima **TIMER** repetidamente para activar ou desactivar o despertador:

- ↳  é apresentado quando o despertador está activado.

Dica

- Se CD, USB, DOCK ou rádio DAB+ estiver seleccionado como fonte de alarme e não for possível reproduzir o áudio, o sintonizador FM é activado automaticamente quando hora de despertar for alcançada.

Definir o temporizador de desactivação

Nota

- Assegure-se de que acertou o relógio correctamente.
- Com o sistema ligado, prima **SLEEP** repetidamente para seleccionar o período de tempo do temporizador (em minutos).
↳ Se o temporizador estiver activado, é apresentado **zZ**.

Para cancelar o temporizador:


- Prima **SLEEP** repetidamente até que **[OFF]** (desligar) seja apresentado.

Reproduzir de um dispositivo de áudio externo

Com este sistema, pode reproduzir áudio de um dispositivo áudio externo, como um leitor MP3.

- 1 Ligue um cabo MP3 Link:
 - à tomada **MP3-LINK** (3,5 mm) no sistema.
 - à tomada dos auscultadores num dispositivo externo.
- 2 Prima **CD/MP3-LINK** repetidamente para seleccionar a fonte MP3 Link.
- 3 Reproduza o dispositivo de áudio externo (consulte o manual do utilizador do dispositivo).

Ouvir através dos auscultadores

Ligue uns auscultadores à tomada  do sistema.

8 Informações do produto



Nota

- As informações do produto estão sujeitas a alteração sem aviso prévio.

Especificações

Amplificador

Potência máx. de saída	2 x 10 W
Resposta em frequência	63 -14 000 Hz, -3 dB
Relação sinal/ruído	> 57 dBA
Distorção harmónica total	< 1%
Entrada MP3 Link	650 mV RMS

Disco

Tipo de Laser	Semicondutor
Diâmetro do disco	12 cm / 8 cm
Discos suportados	CD-DA, CD-R, CD-RW, CD MP3, CD WMA
Distorção harmónica total	<1%
Resposta em frequência	63 -14 000 Hz, -3 dB
Relação S/R	>57 dBA

Sintonizador (FM)

FM:

Gama de sintonização	87,5–108 MHz
Grelha de sintonização	50 KHz
Sensibilidade	
– Mono, relação S/R 26dB	<22 dBf
– Estéreo, relação S/R 46dB	<43 dBf
Distorção harmónica total	< 3%
Relação sinal/ruído	>50 dBA

DAB:

Gama de sintonização 174,92-239,20 MHz

Informações Gerais

Energia CA	Modelo: AS360-120-AD300; Entrada: 100 - 240 V ~, 50/60 Hz, 1,2 A; Saída: 12 V = 3 A
Consumo de energia em funcionamento	30 W
Consumo de energia em modo de espera	< 1 W
Dimensões - Unidade principal (L x A x P)	400 x 235 x 98 mm
Peso - Unidade principal	2,2 kg

Informações da capacidade de reprodução de USB

Dispositivos USB compatíveis:

- Memória flash USB (USB1.1)
- Leitores flash USB (USB1.1)
- Cartões de memória (necessita de um leitor de cartões adicional para funcionar com esta unidade).

Formatos suportados:

- Formato de USB ou do ficheiro de memória FAT12, FAT16, FAT32 (tamanho do sector: 512 bytes)
- Taxa de bits MP3 (velocidade dos dados): 32-320 kbps e taxa de bits variável.
- WMA v9 ou anterior
- O directório aceita um máximo de 8 níveis
- Número máximo de álbuns/pastas: 99
- Número máximo de faixas/títulos: 999
- Identificação ID3 v2.0 ou posterior
- Nome do ficheiro em Unicode UTF8 (comprimento máximo: 16 bytes)

Formatos não suportados:

- Álbuns vazios: um álbum vazio é um álbum que não contém ficheiros MP3/WMA e não será apresentado no ecrã.
- Os formatos de ficheiro não suportados serão ignorados. Por exemplo, os documentos Word (.doc) ou ficheiros MP3 com a extensão .dlf são ignorados e não são reproduzidos.
- Ficheiros de áudio AAC, WAV, PCM
- Ficheiros WMA com protecção DRM (.wav, .m4a, .m4p, .mp4, .aac)
- Ficheiros WMA em formato Lossless

Formato de discos MP3 suportados

- ISO9660, Joliet
- Número máximo de títulos: 999 (dependendo do tamanho do nome do ficheiro)
- Número máximo de álbuns: 99
- Frequências de amostragem suportadas: 32 kHz, 44,1 kHz, 48 kHz
- Taxas de bits suportadas: 32~320 (kbps), taxas de bits variáveis

9 Resolução de problemas



Aviso

- Nunca retire o revestimento deste dispositivo.

A garantia torna-se inválida se tentar reparar o sistema.

Se tiver dificuldades ao utilizar este dispositivo, verifique os seguintes pontos antes de solicitar assistência. Se o problema persistir, visite a página Web da Philips (www.philips.com/support). Ao contactar a Philips, certifique-se de que tem o dispositivo por perto e de que os números do modelo e de série estão disponíveis.

Sem corrente

- Certifique-se de que a ficha de alimentação CA da unidade está ligada correctamente.
- Verifique se a tomada de CA tem corrente.
- Como uma função de poupança de energia, o sistema desliga-se automaticamente 15 minutos depois da reprodução da faixa chegar ao fim e não existir qualquer actividades dos controlos.

Sem som ou som de fraca qualidade

- Ajuste o volume.
- Desligue os auscultadores.

Sem resposta da unidade

- Desligue e ligue novamente a ficha de corrente de CA e, em seguida, ligue novamente a unidade.
- Como uma função de poupança de energia, o sistema desliga-se automaticamente 15 minutos depois da reprodução da faixa chegar ao fim e não existir qualquer actividades dos controlos.

O telecomando não funciona

- Antes de premir qualquer botão de função no telecomando, primeiro, seleccione a fonte correcta com o telecomando e não com a unidade principal.
- Reduza a distância entre o telecomando e a unidade.
- Introduza a pilha com as respectivas polaridades (sinais +/-) alinhadas conforme indicado.
- Volte a colocar a pilha.
- Aponte o telecomando na direcção do sensor, localizado na parte frontal da unidade.

Não é detectado o disco

- Introduza um disco.
- Verifique se o disco foi inserido ao contrário.
- Aguarde até que a condensação acumulada na lente evapore.
- Substitua ou limpe o disco.
- Utilize um CD finalizado ou um disco do formato correcto.

Não é possível mostrar alguns ficheiros no dispositivo USB

- O número de pastas ou ficheiros no dispositivo excedeu um determinado limite. Não se trata de uma avaria.
- Os formatos destes ficheiros não são suportados.

Dispositivo USB incompatível.

- O dispositivo USB é incompatível com a unidade. Tente outro dispositivo.

Má recepção de rádio

- Aumente a distância entre a unidade e o televisor ou videogravador.
- Estenda completamente a antena de FM.

O temporizador não funciona

- Acerte o relógio correctamente.
- Active o temporizador.

Definição do relógio/temporizador apagada

- A energia foi interrompida ou o cabo de alimentação desligado.
- Reinicie o relógio/temporizador.

10 Aviso

Quaisquer alterações ou modificações feitas a este dispositivo que não sejam expressamente aprovadas pela Philips Consumer Lifestyle poderão anular a autoridade do utilizador para operar o equipamento.



Este produto cumpre os requisitos de interferências de rádio da União Europeia.



O produto foi concebido e fabricado com materiais e componentes de alta qualidade, que podem ser reciclados e reutilizados.



Quando um produto tem este símbolo de um contentor de lixo com rodas e uma cruz sobreposta, significa que o produto é abrangido pela Directiva Europeia 2002/96/CE.

Informe-se acerca do sistema de recolha selectiva local para produtos eléctricos e electrónicos.

Proceda de acordo com as regulamentações locais e não elimine os seus antigos produtos juntamente com o lixo doméstico. A eliminação correcta do seu produto antigo evita potenciais consequências nocivas para o ambiente e para a saúde pública.



O produto contém baterias abrangidas pela Directiva Europeia 2006/66/CE, as quais não podem ser eliminadas juntamente com o lixo doméstico. Informe-se acerca dos regulamentos locais relativos ao sistema de recolha selectiva

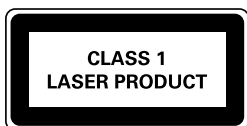
de baterias, uma vez que a correcta eliminação ajuda a evitar consequências nocivas para o meio ambiente e para a saúde pública.

Informações ambientais

Omitiram-se todas as embalagens desnecessárias. Procurámos embalar o produto para que simplificasse a sua separação em três materiais: cartão (embalagem), espuma de poliestireno (protecção) e polietileno (sacos, folha de espuma protectora).

O sistema é constituído por materiais que podem ser reciclados e reutilizados se desmontados por uma empresa especializada. Cumpra os regulamentos locais no que respeita à eliminação de embalagens, pilhas gastas e equipamentos obsoletos.

Este aparelho inclui esta etiqueta:



Este é um aparelho da CLASSE II com isolamento duplo, sem protector de terra.



“Made for iPod” (Concebido para iPod), “Made for iPhone” (Concebido para iPhone) e “Made for iPad” (Concebido para iPad) significam que um acessório electrónico foi concebido para ser ligado especificamente ao iPod, iPhone ou iPad, respectivamente, e o seu criador certifica que este cumpre as normas de desempenho da Apple. A Apple não se responsabiliza pela utilização deste dispositivo ou pelo cumprimento das normas de segurança e da regulamentação. Tenha em atenção que a utilização deste acessório com iPod, iPhone

ou iPad pode afectar o desempenho da ligação sem fios.

iPod e iPhone são marcas comerciais da Apple Inc., registadas nos E.U.A. e noutros países. iPad é uma marca comercial da Apple Inc.



A realização de cópias não autorizadas de material protegido contra cópia, incluindo programas informáticos, ficheiros, difusões e gravações de som, pode constituir uma violação dos direitos de autor e ser ónus de uma ofensa criminal. Este equipamento não deve utilizado para tais fins.

Nota

- A placa de identificação encontra-se na parte posterior do aparelho.



Specifications are subject to change without notice
© 2013 Koninklijke Philips Electronics N.V.
All rights reserved.

DCB2077_10_UM_V2.0

