

Altijd tot uw dienst

Ga voor registratie van uw product en ondersteuning naar
www.philips.com/welcome



DCB2077



Gebruiksaanwijzing

PHILIPS

Inhoudsopgave

1 Belangrijk 3

2 Uw microstelsel 4

- Inleiding 4
- Wat zit er in de doos? 4
- Overzicht van het apparaat 5
- Overzicht van de afstandsbediening 6

3 Aan de slag 8

- Plaatsing 8
- FM/DAB+-antenne voorbereiden 8
- De afstandsbediening voorbereiden 8
- Stroom aansluiten 8
- De klok instellen 9
- Inschakelen 9

4 Afspelen 10

- Afspelen van de iPod/iPhone/iPad 10
- Afspelen vanaf disc 10
- Afspelen vanaf een USB-opslagapparaat 11
- Bediening (CD/USB-modus) 11
- Tracks programmeren 11
- Geluid aanpassen 12
- Andere informatie weergeven 12

5 Naar DAB+-radio luisteren 12

- Voor het eerste gebruik 12
- DAB+-radiozenders automatisch opslaan 13
- DAB+-radiozenders handmatig opslaan 13
- Naar een vooraf ingestelde DAB+-zender luisteren 13
- Het DAB+-menu gebruiken 13
- DAB+-informatie tonen 13

6 Naar FM-radio luisteren 14

- Op FM-radiozenders afstemmen 14
- FM-radiozenders automatisch programmeren 14
- FM-radiostations handmatig programmeren 15

- Een voorkeuzezender selecteren 15
- RDS-informatie weergeven 15
- Uitzending in stereo/mono kiezen 15
- Het FM-menu gebruiken 15

7 Andere functies 16

- Systeemmenu gebruiken 16
- De alarmtimer instellen 16
- De slaaptimer instellen 17
- Een extern audioapparaat afspelen 17
- Luisteren via de hoofdtelefoon 17

8 Productinformatie 18

- Specificaties 18
- Compat. USB-apparaten en -bestanden 18
- Ondersteunde MP3-discformaten 19

9 Problemen oplossen 19

10 Kennisgeving 20

1 Belangrijk

Waarschuwing

- Verwijder de behuizing van dit microsysteem nooit.
 - Geen enkel onderdeel van dit systeem hoeft ooit te worden gesmeerd.
 - Plaats dit systeem nooit op andere elektrische apparatuur.
 - Kijk nooit in de laserstraal in dit systeem.
 - Houd dit systeem uit de buurt van direct zonlicht, open vuur of warmte.
 - Zorg ervoor dat u altijd toegang hebt tot het netsnoer, de stekker en de adapter om de stroom van dit systeem uit te schakelen.
-
- Batterijen (batterijdelen of geplaatste batterijen) mogen niet worden blootgesteld aan hoge temperaturen (die worden veroorzaakt door zonlicht, vuur en dergelijke).
 - **WAARSCHUWING** met betrekking tot batterijgebruik – Om te voorkomen dat batterijen gaan lekken, wat kan leiden tot lichamelijk letsel of beschadiging van eigendommen of de afstandsbediening:
 - Plaats alle batterijen correct met + en - zoals staat aangegeven op de afstandsbediening.
 - Plaats geen oude en nieuwe of verschillende typen batterijen in het apparaat.
 - Verwijder de batterijen wanneer de afstandsbediening gedurende langere tijd niet wordt gebruikt.
 - Zorg ervoor dat er genoeg ruimte rond het product is voor ventilatie.
 - Gebruik uitsluitend de voeding die in de gebruikershandleiding wordt vermeld.
 - Er mag geen vloeistof op het systeem druppelen of spatten.
 - Plaats niets op het systeem dat gevaar kan opleveren, zoals een glas water of een brandende kaars.
 - Wanneer de stekker van de Direct plug-in-adapter wordt gebruikt om het apparaat

los te koppelen, moet u ervoor zorgen dat u altijd goed bij de stekker kunt.

Gehoorscherming



Let op

- Luister om mogelijke gehoorschadiging te voorkomen niet gedurende lange perioden op een hoog volumeniveau. Stel het volume in op een veilig niveau. Hoe hoger het volume, hoe korter de veilige luistertijd is.

Volg de volgende richtlijnen bij het gebruik van uw hoofdtelefoon.

- Luister op redelijke volumes gedurende redelijke perioden.
- Let erop dat u het volume niet steeds hoger zet wanneer uw oren aan het geluid gewend raken.
- Zet het volume niet zo hoog dat u uw omgeving niet meer hoort.
- Wees voorzichtig en gebruik de hoofdtelefoon niet in mogelijk gevaarlijke situaties.
- Extreem hoge geluidsniveaus via oortelefoons en hoofdtelefoons kunnen gehoorschadiging veroorzaken.

2 Uw microstelsysteem

Gefeliciteerd met uw aankoop en welkom bij Philips! Registreer uw product op www.philips.com/welcome om optimaal gebruik te kunnen maken van de door Philips geboden ondersteuning.

Inleiding

Met dit microstelsysteem kunt u:

- naar audio op discs, uw iPod/iPhone/iPad, USB-apparaten en andere externe apparaten luisteren
- naar FM/DAB+-radio luisteren

U kunt het geluid met deze geluidseffecten verbeteren:

- Digital Sound Control (DSC)
- Dynamic Bass Boost (DBB)

Wat zit er in de doos?

Controleer de inhoud van het pakket:

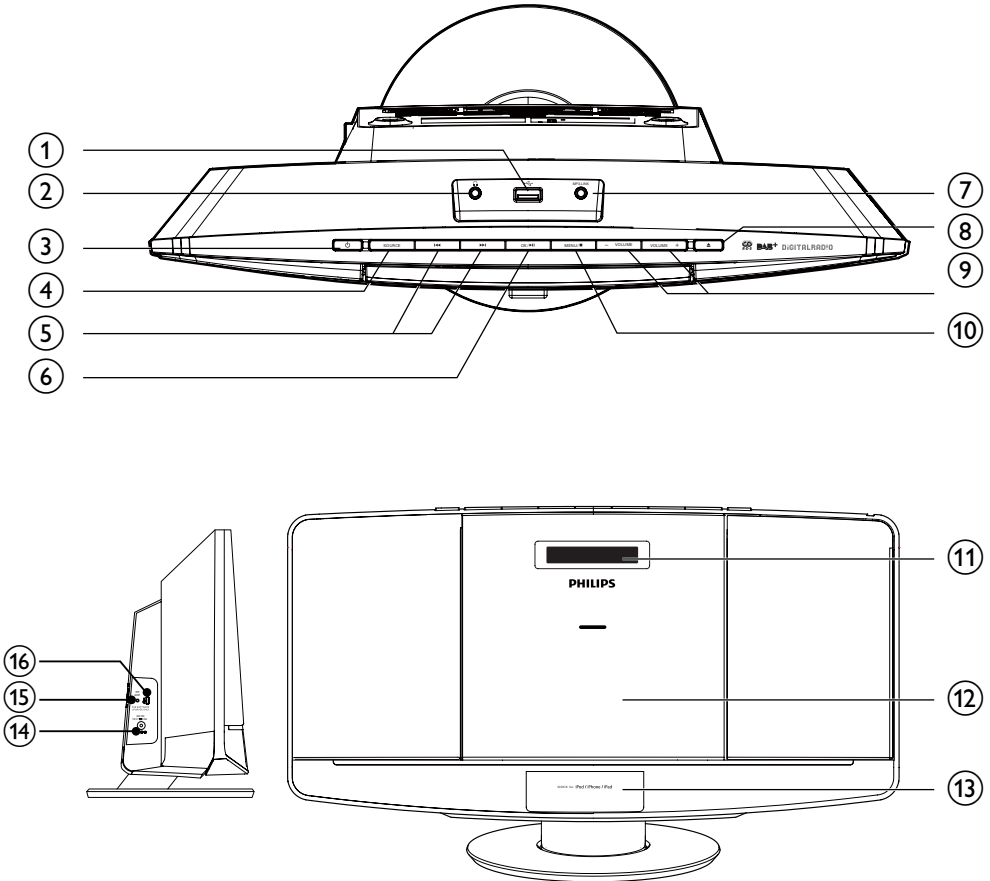
- Apparaat
- Afstandsbediening (met batterij)
- Stroomadapter
- Montagekit (2 pluggen en 2 schroeven)
- Korte gebruikershandleiding
- Folder met kennisgeving en veiligheidsinformatie
- Instructies voor bevestiging aan de wand

Als u contact opneemt met Philips, wordt u gevraagd om het model- en serienummer van dit apparaat. Het model- en serienummer bevinden zich aan de onderkant van het apparaat. Noteer de nummers hier:

Modelnummer _____

Serienummer _____

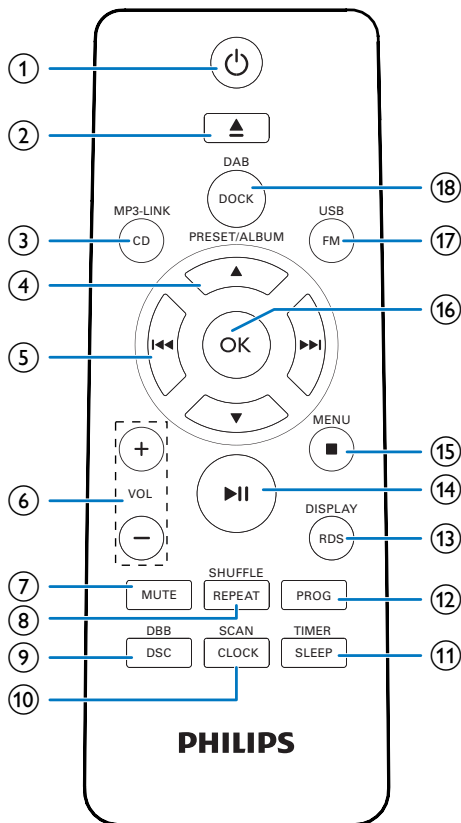
Overzicht van het apparaat



- ①
 - Sluit een USB-opslagapparaat aan.
- ②
 - Hoofdtelefoonaansluiting.
- ③
 - Schakel het systeem in.
 - Naar de stand-bymodus.
- ④ **SOURCE**
 - Selecteer een bron: CD, USB, DAB+, FM, MP3 LINK of Dock.
- ⑤
 - Hiermee gaat u naar de vorige/volgende track.
 - Hiermee zoekt u in een track of op een disc.
 - Afstemmen op radiozenders.
 - Hiermee past u de tijd aan.
- ⑥ **OK/▶||**
 - Hiermee start of onderbreekt u het afspelen.
 - Hiermee bevestigt u een selectie.
 - Schakelen tussen mono en stereo.

- ⑦ **MP3-LINK**
 - Sluit een extern audioapparaat aan.
- ⑧ ▲
 - Hiermee opent of sluit u de disclade.
- ⑨ **VOLUME + / -**
 - Pas het volume aan.
- ⑩ **MENU/■**
 - Ga terug naar het vorige menu voor iPhone 5.
 - Hiermee opent u het FM/DAB+-menu.
 - Hiermee kunt u het afspelen beëindigen of een programma wissen.
- ⑪ **Weergavedisplay**
 - Hier wordt afspelinformatie weergegeven.
- ⑫ **Disclade**
- ⑬ **Station voor iPod/iPhone/iPad**
- ⑭ **DC IN**
 - Sluit de netspanning aan.
- ⑮ **FM ANT**
 - Verbetert de FM/DAB+-radio-ontvangst.
- ⑯ **FOR SOFTWARE UPDATE ONLY**
 - Werkt software bij via USB-aansluiting (indien beschikbaar).

Overzicht van de afstandsbediening



- ① ⏻
 - Schakel het microstelsel in.
 - Het stelsel in de stand-bymodus zetten.
- ② ▲
 - Hiermee opent of sluit u de disclade.
- ③ **CD/MP3-LINK**
 - Hiermee selecteert u CD of MP3 Link als bron.

- ④ ▲ / ▼
- Hiermee selecteert u een voorkeuzezender.
 - Hiermee gaat u naar het vorige of volgende album.
 - Blader het menu door voor iPhone 5.
- ⑤ ⏮ / ⏭
- Hiermee gaat u naar de vorige/ volgende track.
 - Hiermee zoekt u in een track of op een disc.
 - Afstemmen op radiozenders.
 - Hiermee past u de tijd aan.
- ⑥ VOL +/-
- Pas het volume aan.
- ⑦ MUTE
- Hiermee dempt of hervat u het geluid.
- ⑧ REPEAT/SHUFFLE
- Hiermee speelt u een track of alle tracks herhaaldelijk af.
 - Hiermee speelt u de tracks van het huidige album herhaaldelijk af.
 - Hiermee speelt u tracks in willekeurige volgorde af.
- ⑨ DBB/DSC
- Hiermee selecteert u een vooraf ingestelde geluidsinstelling.
 - Hiermee schakelt u de dynamische basversterking in of uit.
- ⑩ CLOCK/SCAN
- De tijd instellen.
 - Hiermee worden radiozenders automatisch gezocht en opgeslagen.
- ⑪ SLEEP/TIMER
- Hiermee stelt u de sleep- of alarmtimer in.
- ⑫ PROG
- Hiermee programmeert u tracks.
 - Hiermee programmeert u radiozenders.
- ⑬ RDS/DISPLAY
- Hiermee geeft u de tijd en afspeelinformatie weer.
 - Voor FM-radiozenders met RDS-sigitaal: RDS-informatie weergeven.
- ⑭ ▶||
- Hiermee start of onderbreekt u het afspelen.
- ⑮ MENU/ ■
- Ga terug naar het vorige menu voor iPhone 5.
 - Hiermee kunt u het afspelen beëindigen of een programma wissen.
- ⑯ OK
- Hiermee bevestigt u een selectie.
- ⑰ FM/USB
- Hiermee selecteert u FM of USB als bron.
- ⑱ DOCK/DAB
- Hiermee selecteert u iPod/iPhone/iPad als bron.
 - Hiermee kiest u DAB als bron.

3 Aan de slag



Let op

- Gebruik van dit product dat niet overeenkomt met de beschrijving in deze handleiding of het maken van aanpassingen kan leiden tot blootstelling aan gevaarlijke straling of een anderszins onveilige werking van dit product.

Volg altijd de instructies in dit hoofdstuk op volgorde.

Plaatsing

U kunt het systeem op een vlakke ondergrond plaatsen of aan een wand bevestigen.

Aan een wand bevestigen

Zie de meegeleverde wandmontageinstructies.

FM/DAB+-antenne voorbereiden

Trek voor een betere ontvangst de FM/DAB+-antenne volledig uit en pas de positie aan tot u het sterkste signaal hebt gevonden.



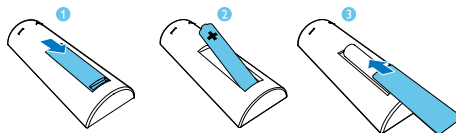
Opmerking

- Plaats de antenne zo ver mogelijk uit de buurt van de TV, videorecorder en andere stralingsbronnen om storing te voorkomen.

De afstandsbediening voorbereiden

- 1 Open het klepje van het batterijvak.

- 2 Plaats 1 AAA-batterij met de juiste polariteit (+/-) zoals aangegeven.
- 3 Sluit het klepje van het batterijcompartiment.



Stroom aansluiten



Let op

- Het product kan beschadigd raken! Controleer of de netspanning overeenkomt met de spanning die op de achterkant van het systeem staat.
- Risico van een elektrische schok! Wanneer u de netspanningsadapter loskoppelt, moet u altijd de stekker uit het stopcontact halen. Trek nooit aan het snoer.
- Zorg ervoor dat u alle andere aansluitingen hebt uitgevoerd voordat u de wisselstroomadapter aansluit.

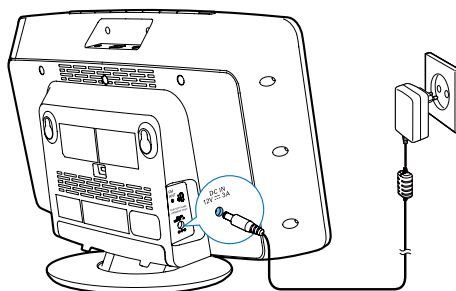


Opmerking

- Het typeplaatje bevindt zich aan de achterkant van het systeem.

Sluit de netspanningsadapter aan op:

- de **DC IN**-aansluiting op het systeem.
- het stopcontact.



De klok instellen

- 1 Druk op ϕ om het systeem in de stand-bymodus te zetten.
↳ --:-- wordt weergegeven.
- 2 Houd **CLOCK** op de afstandsbediening 2 seconden ingedrukt.
↳ **[SET CLOCK]** (klok instellen) wordt op het scherm weergegeven. Vervolgens knippert de 12- of 24-uursindeling.
- 3 Druk herhaaldelijk op **◀◀ / ▶▶** om de uurindeling te selecteren.
- 4 Druk op **CLOCK** om te bevestigen.
- 5 Herhaal stap 3 en 4 om respectievelijk het uur en de minuten in te stellen.
- 6 Herhaal stap 3 en 4 om te kiezen of u de tijd wilt synchroniseren met de DAB+-zenders.
 - **[DAB TIME SYNC [Y]]**: tijd automatisch met de DAB+-zenders synchroniseren.
 - **[DAB TIME SYNC [N]]**: tijdsynchronisatie deactiveren.



Opmerking

- De nauwkeurigheid van het uitgezonden tijdsignaal is afhankelijk van de DAB+-zender die het uitzendt.
- Als het systeem 90 seconden niet actief is, wordt de instelmodus voor de klok automatisch gesloten.



Tip

- Om een andere bron te kiezen drukt u herhaaldelijk op **SOURCE** of de bronselectieknoppen op de afstandsbediening.

Overschakelen naar de stand-bymodus

Druk op ϕ om het systeem in de stand-bymodus te zetten.

- ↳ Als de klok is ingesteld, wordt deze op het display weergegeven.

Inschakelen

Druk op ϕ .

- ↳ Het systeem schakelt over naar de laatst geselecteerde bron.

4 Afspelen

Afspelen van de iPod/iPhone/iPad

U kunt via dit systeem luisteren naar audio van uw iPod/iPhone/iPad.

Compatibele iPod/iPhone/iPad

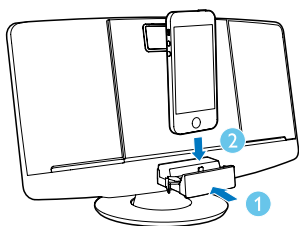
Het systeem ondersteunt de volgende iPod-, iPhone- en iPad-modellen:

Bestemd voor:

- iPod touch (5e generatie)
- iPod nano (7e generatie)
- iPhone 5
- iPad 4
- iPad mini

De iPod/iPhone/iPad op het station plaatsen

- 1 Druk op het stationcompartiment om het te openen.
- 2 Plaats de iPod/iPhone/iPad op het station.



Opmerking

- Verwijder de beschermende hoes voordat u de iPad 4 of iPad mini in het dock plaatst.

Naar de iPod/iPhone/iPad luisteren

Opmerking

- Zorg ervoor dat de iPod/iPhone/iPad goed op het station is geplaatst.

- 1 Druk herhaaldelijk op **SOURCE** of **DOCK** op de afstandsbediening om iPod/iPhone/iPad als bron te selecteren.
- 2 Speel tracks op de iPod/iPhone/iPad af.
 - Druk op **▶||** om het afspelen te onderbreken of te hervatten.
 - Druk op **◀◀ / ▶▶** om een track over te slaan.
 - Houd **◀◀ / ▶▶** ingedrukt om tijdens het afspelen te zoeken en laat de knop weer los om het afspelen te hervatten.
 - Als u terug wilt gaan naar het vorige iPhone 5-menu, drukt u op **MENU**.
 - Als u door het menu wilt bladeren, drukt u op **▲ / ▼**.
 - Als u een selectie wilt bevestigen, drukt u op **OK**.

De iPod/iPhone/iPad verwijderen

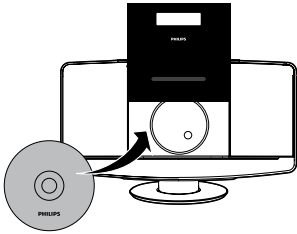
Trek de iPod/iPhone/iPad uit het station.

De iPod/iPhone/iPad opladen

Als dit systeem is aangesloten op een stopcontact, wordt de op het station geplaatste iPod/iPhone/iPad opgeladen.

Afspelen vanaf disc

- 1 Druk op **▲** om de disclade te openen.
- 2 Plaats een disc in het station met het etiket naar boven.



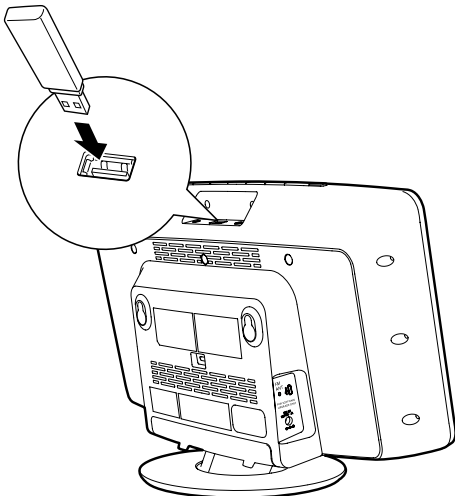
- 3 Druk op ▲ om de disclade te sluiten.
- 4 Druk op **CD** op de afstandsbediening om de discbron te selecteren.
 - ↳ **[Reading]** (lezen) knippert even en vervolgens wordt de CD automatisch afgespeeld. Druk als dat niet het geval is op ►||.

Afspelen vanaf een USB-opslagapparaat

Opmerking

- Zorg ervoor dat het USB-apparaat afspeelbare audiobestanden bevat.

- 1 Sluit het USB-opslagapparaat aan op de -aansluiting.



- 2 Druk herhaaldelijk op **FM/USB** om USB als bron te selecteren.
 - ↳ Het afspelen wordt automatisch gestart. Druk als dat niet het geval is op ►||.

Bediening (CD/USB-modus)

◀◀ / ▶▶	Een audiobestand selecteren: Houd ingedrukt om de track vooruit of terug te spoelen tijdens het afspelen en laat los om het afspelen te hervatten.
▲ / ▼	Selecteer voor MP3/WMA-tracks een album of map.
▶	Hiermee start of onderbreekt u het afspelen.
■	Hiermee stopt u het afspelen.
OK	Hiermee bevestigt u een selectie.
REPEAT/ SHUFFLE	[]: hiermee wordt de huidige track herhaaldelijk afgespeeld. [] (alleen voor MP3/WMA): hiermee worden alle tracks in dit album herhaald afgespeeld. []: hiermee worden alle tracks herhaaldelijk afgespeeld. []: hiermee worden alle tracks in willekeurige volgorde afgespeeld. Om weer normaal af te spelen, drukt u herhaaldelijk op REPEAT/SHUFFLE tot het pictogram voor herhalen of in willekeurige volgorde afspelen verdwijnt.

Tracks programmeren

U kunt maximaal 20 tracks programmeren.

- 1 Druk in de CD- of USB-modus op ■ om het afspelen te stoppen.
- 2 Druk op **PROG** om de programmeermodus te activeren.
 - ↳ **[PROG]** (programmeren) wordt weergegeven.

- 3 Druk voor MP3/WMA-tracks herhaaldelijk op ▲ / ▼ om een album te selecteren.
- 4 Druk herhaaldelijk op ◀◀ / ▶▶ om een track te selecteren en druk vervolgens op **PROG** om uw keuze te bevestigen.
- 5 Herhaal stap 3 en 4 om meer tracks te programmeren.
- 6 Druk op ▶|| om de geprogrammeerde tracks af te spelen.
 - ↳ Tijdens het afspelen wordt **[PROG]** (programmeren) weergegeven.
 - Druk tweemaal op ■ om het programma te wissen.

Geluid aanpassen

Tijdens het afspelen kunt u het volume aanpassen en verschillende geluidseffecten kiezen.

Toets	Functie
VOL +/-	Hiermee verhoogt of verlaagt u het volume.
MUTE	Hiermee dempt of hervat u het geluid.
DBB/DSC	Houd ingedrukt om de dynamische basversterking aan of uit te zetten. Druk hierop om een geluidseffect te selecteren: [POP] (pop) [JAZZ] (jazz) [ROCK] (rock) [CLASSIC] (klassiek) [FLAT] (vlak)

Andere informatie weergeven

Druk tijdens het afspelen herhaaldelijk op **DISPLAY** om de tijd en andere afspeelinformatie weer te geven.

5 Naar DAB+-radio luisteren

Digital Audio Broadcasting (DAB+) is het uitzenden van digitale radio via een netwerk van zenders. U kunt meer radiozenders kiezen, de kwaliteit is beter en u krijgt meer informatie.

Voor het eerste gebruik

- 1 Druk herhaaldelijk op **DOCK/DAB** om DAB+ als bron te selecteren.
 - ↳ **[FULL SCAN]** (volledige scan) wordt getoond.
- 2 Druk op **OK** om een volledige scan te starten.
 - ↳ Het systeem slaat alle DAB+-radiozenders automatisch op en zendt dan de eerst beschikbare zender uit.
 - ↳ De zenderlijst wordt opgeslagen in het systeem. Wanneer u het systeem de volgende keer inschakelt, wordt de zenderlijst niet uitgevoerd.
 - ↳ Als er geen DAB+-zender is gevonden, wordt **[No DAB Station]** (geen DAB-zender) weergegeven en vervolgens wordt **[FULL SCAN]** (Volledig scannen) opnieuw weergegeven.

Een zender afstemmen vanuit de zenderlijst:

- 1 Druk in de DAB+-modus herhaaldelijk op ◀◀ / ▶▶ om door de beschikbare DAB+-zenders te navigeren.
- 2 Druk op **OK** om uw keuze te bevestigen.

DAB+-radiozenders automatisch opslaan



Tip

- Aan de DAB+-uitzendingen worden geregeld nieuwe radiozenders en services toegevoegd. Als u nieuwe DAB+-zenders en -services wilt zoeken, voer dan regelmatig een volledige scan uit.

Houd in de DAB+-modus **SCAN** 2 seconden ingedrukt.

- ↳ Het systeem slaat alle beschikbare DAB+-radiozenders automatisch op.
- ↳ Na een volledige scan wordt de eerste beschikbare zender uitgezonden.

DAB+-radiozenders handmatig opslaan

U kunt tot 20 DAB+-radiozenders opslaan.

- 1 Stem af op een DAB+-radiozender.
- 2 Houd **PROG** 3 seconden ingedrukt om de opslagmodus te activeren.
- 3 Druk op **▲ / ▼** om een nummer te selecteren.
- 4 Druk op **PROG** om te bevestigen.
- 5 Herhaal de stappen 1 tot en met 4 om andere DAB+-zenders op te slaan.



Opmerking

- Om een opgeslagen DAB+-zender te verwijderen, slaat u op de desbetreffende locatie een andere zender op.

Naar een vooraf ingestelde DAB+-zender luisteren

Druk in DAB+-modus herhaaldelijk op **▲ / ▼** om een vooraf ingesteld zendernummer te selecteren.

Het DAB+-menu gebruiken

- 1 Druk in DAB+-modus op **MENU** om het DAB+-menu te openen.
- 2 Druk op **◀◀ / ▶▶** om door de menuopties te bladeren:
 - **[STATION LIST]** (zenderlijst): afstemmen op een DAB+-radiozender in de lijst met beschikbare DAB+-zenders of DAB+-zenders scannen als er geen zender in de lijst is opgeslagen.
 - **[FULL SCAN]** (Volledig scannen): alle beschikbare DAB+-radiozenders scannen en opslaan.
 - **[MANUAL TUNE]** (Handmatig afstemmen): handmatig afstemmen op een specifieke zender of frequentie.
 - **[PRUNE]** (Verwijderen): ongeldige zenders verwijderen uit de zenderlijst.
 - **[SYSTEM]** (Systeem): systeeminstellingen aanpassen (zie 'Andere functies - Systeemmenu gebruiken').
- 3 Druk op **OK** om een optie te selecteren.
- 4 Herhaal stap 2 en 3 als er onder een optie een andere optie staat.



Opmerking

- Als het systeem 10 seconden inactief is, wordt het menu afgesloten.

DAB+-informatie tonen

Druk tijdens het beluisteren van DAB+-radio herhaaldelijk op **RDS/DISPLAY** om tussen de volgende typen informatie (indien beschikbaar) te schakelen:

- ↳ Zendernaam
- ↳ Dynamic Label Segment (DLS)
- ↳ Signaalsterkte
- ↳ Soort programma (PTY)

- ↳ Ensemble-naam
- ↳ Frequentie
- ↳ Signaalfout
- ↳ Bitsnelheid
- ↳ Codec
- ↳ Tijd en datum

6 Naar FM-radio luisteren

Op FM-radiozenders afstemmen

- 1 Druk op **FM** om de FM-tunermodus te selecteren.
- 2 Houd **◀◀** of **▶▶** drie seconden ingedrukt.
 - ↳ Het systeem stemt automatisch af op een FM-zender met sterke ontvangst.
- 3 Herhaal stap 2 om op meer zenders af te stemmen.

Afstemmen op een zender met een zwak signaal:

Druk herhaaldelijk op **◀◀** of **▶▶** tot de ontvangst goed is.

FM-radiozenders automatisch programmeren

Opmerking

- U kunt maximaal 20 FM-voorkeuzezenders programmeren.

Houd in de FM-tunermodus **SCAN** 3 seconden ingedrukt.

- ↳ **[AUTO]** (automatisch) wordt weergegeven.
- ↳ Het systeem slaat alle FM-radiozenders automatisch op en zendt dan de eerste voorkeuzezender uit.

FM-radiostations handmatig programmeren

- 1 Stem in de tunermodus af op een FM-radiostation.
- 2 Druk op **PROG** om de programmeermodus te activeren.
↳ **[PROG]** (programmeren) knippert.
- 3 Druk herhaaldelijk op ▲ of ▼ om een zendernummer te selecteren.
- 4 Druk nogmaals op **PROG** om te bevestigen.
- 5 Herhaal de stappen 1 tot en met 4 om andere FM-stations op te slaan.

Opmerking

- Om een opgeslagen zender te verwijderen, slaat u op de desbetreffende locatie een andere zender op.

Een voorkeuzezender selecteren

Druk in de tunermodus op ▲ of ▼ om een voorkeuzezender te selecteren.

RDS-informatie weergeven

RDS (Radio Data System) is een service waarmee FM-zenders extra informatie kunnen weergeven.

- 1 Stem af op een RDS-zender.
- 2 Druk herhaaldelijk op **RDS** om de volgende informatie te doorlopen (indien beschikbaar):
↳ Programmeerservice
↳ Soort programma, zoals **[NEWS]** (nieuws), **[SPORT]** (sport), **[POP M]** (popmuziek)...

- ↳ Tekstbericht via de radio
- ↳ Bewerkingstijd

Uitzending in stereo/mono kiezen

Opmerking

- Uitzending in stereo is de standaardinstelling voor de tunermodus.
- Voor zenders met een zwak signaal schakelt u over op monogeluid voor een betere ontvangst.

Druk in de FM-tunermodus op **OK** om te schakelen tussen uitzending in mono en stereo.

Het FM-menu gebruiken

- 1 Druk in FM-modus **MENU** om het FM-menu te openen.
- 2 Druk herhaaldelijk op ◀◀ / ▶▶ om door de menuopties te bladeren:
 - **[SCAN SETTING]** (Scaninstellingen)
 - **[AUDIO SETTING]** (Geluidsinstellingen)
 - **[SYSTEM]** (Zie 'Andere functies - Systeemmenu gebruiken')
- 3 Druk op **OK** om een optie te selecteren.
- 4 Herhaal stap 2 en 3 als er onder een optie een andere optie staat.

Scaninstellingen

- **[Strong stations only]** (Alleen sterke zenders): alleen FM-zenders scannen met sterke signalen.
- **[All stations]** (Alle zenders): alle beschikbare FM-radiozenders scannen.

Geluidsinstellingen

- **[Stereo allowed]** (Stereo toegestaan): uitzending in stereo kiezen.
- **[Forced mono]** (Geforceerd mono): uitzending in mono kiezen.

7 Andere functies

Systemmenu gebruiken

- 1 Druk in FM/DAB+-modus als het **[System]**-menu (systeem) wordt weergegeven herhaaldelijk op ►► / ◀◀ om een optie te selecteren.
- 2 Druk op **OK** om uw selectie te bevestigen.

[Factory Reset]	[Yes]	Hiermee herstelt u de fabrieksinstellingen van het systeem.
	[No]	Annuleren.
[SW version]		Hiermee geeft u de softwareversie weer.
[Software Upgrade]	[Yes]	Hiermee werkt u de software bij.
	[No]	Annuleren.

De firmware upgraden (indien beschikbaar)

Mogelijk is er in de toekomst een firmware-upgrade beschikbaar voor uw microsysteem. Als u uw product registreert op de Philips-website (www.philips.com/support) met een geldig e-mailadres, kunt u informatie ontvangen over software-updates en productondersteuning.

Opmerking

- Tijdens de upgrade mag de stroomvoorziening niet worden onderbroken.
- De firmware-upgrade kan alleen via de mini-USB-poort worden geïnstalleerd.
- Wanneer de firmware-upgrade is geslaagd, zijn alle instellingen naar de standaardstatus hersteld.

Product registreren

- 1 Ga naar www.philips.com/support.
- 2 Klik op de koppeling van '**Product registreren**' (de exacte bewoording van de naam van deze koppeling kan in verschillende talen variëren).
- 3 Meld u aan met uw account op de webpagina.
 - Als u nog geen Philips-account hebt, moet u deze eerst maken op deze webpagina.
- 4 Zoek naar uw product met '**DCB2077/10**' als trefwoorden.
- 5 Klik op de koppeling van het zoekresultaat voor toegang tot de webpagina voor het registreren van uw product.
- 6 Vul de noodzakelijke informatie over dit product in om de registratie te voltooien.

Voer de upgrade uit

- 1 Ga naar www.philips.com/support.
- 2 Meld u aan met uw Philips-account.
 - ↳ Er wordt ondersteuningsinformatie over uw geregistreerde product getoond.
- 3 Klik op de koppeling van het firmware-upgradebestand.
- 4 Volg de instructies van de firmware-upgrade om het upgradepakket te downloaden en de upgrade te voltooien.
 - Als de upgrade mislukt, sluit u de stroomvoorziening weer aan, schakelt u dit apparaat in en voert u de upgrade opnieuw uit.

De alarmtimer instellen

Opmerking

- Controleer of u de klok correct hebt ingesteld.

- 1 Houd in de stand-bymodus **TIMER** ingedrukt tot [**SET TIMER**] (timer instellen) over het display schuift.
↳ [**SELECT SOURCE**] (bron selecteren) wordt weergegeven.
- 2 Druk herhaaldelijk op **SOURCE** of op de bronselectieknoppen op de afstandsbediening om een alarmbron te selecteren: de CD, FM-tuner iPod/iPhone/iPad of USB.
- 3 Druk op **TIMER** om te bevestigen.
↳ De uren gaan knipperen.
- 4 Druk op **◀** of **▶** om het uur in te stellen.
- 5 Druk op **TIMER** om te bevestigen.
↳ De minuten gaan knipperen.
- 6 Herhaal stap 4 en 5 om de minuten en het alarmvolume in te stellen.

Tip

- Als het systeem 90 seconden niet actief is, wordt de instelmodus voor het alarm automatisch gesloten.
- Als iPod/iPhone/iPad als alarmbron is gekozen en u een afspeellijst met de naam "PHILIPS" in iTunes hebt gemaakt en deze naar uw iPod/iPhone/iPad hebt geïmporteerd, wordt er een willekeurige track uit de afspeellijst afgespeeld.
- Als er geen "PHILIPS"-afspeellijst is gemaakt in de iPod/iPhone/iPad of geen track in de afspeellijst is opgeslagen, wordt uw laatst beluisterde track in de iPod/iPhone/iPad afgespeeld.

De alarmtimer activeren en deactiveren:

Druk in de stand-bymodus herhaaldelijk op **TIMER** om het alarm te activeren of te deactiveren.

↳  wordt weergegeven als de alarmtimer is geactiveerd.

Tip

- Als CD, USB, DOCK of DAB+-radio als alarmbron is gekozen en het geluid kan niet worden afgespeeld, dan wordt FMTUNER automatisch geactiveerd voor het alarm.

De sleeptimer instellen

Opmerking

- Controleer of u de klok correct hebt ingesteld.

- Wanneer het systeem is ingeschakeld, drukt u herhaaldelijk op **SLEEP** om de sleeptimer (in minuten) in te stellen.
↳ Als de sleeptimer is geactiveerd, wordt **zZ** weergegeven.

Als u de sleeptimer wilt uitschakelen:


- Druk herhaaldelijk op **SLEEP** totdat [**OFF**] (uit) wordt weergegeven.

Een extern audioapparaat afspelen

Met dit systeem kunt u audio afspelen van een extern audioapparaat, zoals een MP3-speler:

- 1 Sluit een MP3 Link-kabel aan op:
 - de **MP3-LINK**-aansluiting (3,5 mm) op het systeem.
 - de hoofdtelefoonaansluiting op een extern apparaat.
- 2 Druk herhaaldelijk op **CD/MP3-LINK** om MP3 Link als bron te selecteren.
- 3 Start het afspelen van het externe audioapparaat (zie de gebruikershandleiding van het desbetreffende apparaat).

Luisteren via de hoofdtelefoon

Sluit een hoofdtelefoon aan op de -aansluiting van het systeem.

8 Productinformatie

Opmerking

- Productinformatie kan zonder voorafgaande kennisgeving worden gewijzigd.

Specificaties

Versterker

Max. uitgangsvermogen	2 x 10 W
Frequentierespons	63 - 14.000 Hz, -3 dB
Signaal-ruisverhouding	> 57 dBA
Harmonische vervorming	< 1%
MP3 Link-ingang	650 mV RMS

Disc

Lasertype	Halfgeleider
Discdoorsnede	12 cm/8 cm
Onderst. discs	CD-DA, CD-R, CD-RW, MP3 - CD, WMA- CD
Harmonische vervorming	< 1%
Frequentie respons	63 - 14.000 Hz, -3 dB
Signaal - ruis	> 57 dBA

Tuner (FM)

FM:

Frequentiebereik	87,5 - 108 MHz
Frequentierooster	50 KHz

Gevoeligheid	
– mono, signaal-ruisverhouding	26 dB < 22 dBf
– stereo, signaal-ruisverhouding	46 dB < 43 dBf
Harmonische vervorming	< 3%
Signaal-ruisverhouding	> 50 dBA

DAB:

Frequentiebereik	174,92 - 239,20 MHz
------------------	---------------------

Algemene informatie

Netspanning	Model: AS360 - 120-AD300; Invoer: 100 - 240V ~ 50/60 Hz, 1,2 A Uitgang: 12V = 3 A
Stroomverbruik in werking	30 W
Stroomverbruik in stand-by	< 1 W
Afmetingen - apparaat (b x h x d)	400 x 235 x 98mm
Gewicht - apparaat	2,2 kg

Compat. USB-apparaten en -bestanden

Compatibele USB-apparaten:

- USB-flashgeheugen (USB 1.1)
- USB-flashspelers (USB 1.1)
- geheugenkaarten (er is wel een aanvullende kaartlezer vereist voor gebruik in combinatie met dit apparaat).

Ondersteunde bestandsindelingen:

- USB of bestandsindeling van geheugen: FAT12, FAT16, FAT32 (sectorformaat: 512 bytes).
- MP3-bitsnelheid (gegevensnelheid): 32 - 320 kbps en variabele bitsnelheid
- WMA versie 9 of eerder

- Mappen met maximaal 8 niveaus
- Aantal albums/mappen: maximaal 99
- Aantal tracks/titels: maximaal 999
- ID3-tag versie 2.0 of later
- Bestandsnaam in Unicode UTF8 (maximumlengte: 16 bytes)

Niet-ondersteunde bestandsindelingen:

- Lege albums: een leeg album is een album dat geen MP3- of WMA-bestanden bevat. Lege albums worden niet op het display weergegeven.
- Niet-ondersteunde bestandsindelingen worden overgeslagen. Zo worden bijvoorbeeld Word-documenten (.doc) of MP3-bestanden met de extensie .dlf genegeerd en niet afgespeeld.
- AAC-, WAV- en PCM-audiobestanden
- WMA-bestanden die beveiligd zijn met DRM (.wav, .m4a, .m4p, .mp4, .aac)
- WMA-bestanden in 'lossless'-indeling

Ondersteunde MP3-discformaten

- ISO9660, Joliet
- Het maximum aantal titels is meestal 999 (afhankelijk van de lengte van de bestandsnaam)
- Maximum aantal albums: 99
- Ondersteunde samplefrequenties: 32 kHz, 44,1 kHz, 48 kHz
- Ondersteunde bit-rates: 32 tot 320 (kbps), variabele bit-rates

9 Problemen oplossen



Waarschuwing

- Verwijder de behuizing van dit apparaat nooit.

Probeer het apparaat nooit zelf te repareren. Hierdoor wordt de garantie ongeldig. Als er zich problemen voordoen bij het gebruik van dit apparaat, controleer dan het volgende voordat u om service vraagt. Als het probleem onopgelost blijft, gaat u naar de website van Philips (www.philips.com/support). Als u contact opneemt met Philips, zorg er dan voor dat u het apparaat, het modelnummer en het serienummer bij de hand hebt.

Geen stroom

- Controleer of het netsnoer van het apparaat goed is aangesloten.
- Zorg ervoor dat er stroom op het stopcontact staat.
- Om energie te besparen, schakelt het systeem zichzelf automatisch uit als u 15 minuten nadat het afspelen is gestopt, niet op een knop hebt gedrukt.

Geen geluid of matig geluid

- Pas het volume aan.
- Verwijder de hoofdtelefoon.

Het apparaat reageert niet

- Haal de stekker uit het stopcontact en steek deze er vervolgens weer in. Schakel het apparaat opnieuw in.
- Om energie te besparen, schakelt het systeem zichzelf automatisch uit als u 15 minuten nadat het afspelen is gestopt, niet op een knop hebt gedrukt.

De afstandsbediening werkt niet

- Voordat u op een van de functieknoppen drukt, moet u eerst de juiste bron selecteren met behulp van de

afstandsbediening in plaats van het apparaat.

- Houd de afstandsbediening dicht bij het apparaat.
- Plaats de batterij met de polariteiten (te herkennen aan een plus- of minteken) in de aangegeven positie.
- Vervang de batterij.
- Richt de afstandsbediening rechtstreeks op de sensor aan de voorkant van het apparaat.

Geen disc gevonden

- Plaats een disc.
- Controleer of de disc misschien ondersteboven in de lade is geplaatst.
- Wacht tot de condens van de lens is verdwenen.
- Plaats de disc opnieuw of maak de disc schoon.
- Gebruik een gefinaliseerde CD of geschikt discformaat.

Sommige bestanden op het USB-apparaat kunnen niet worden weergegeven

- Het aantal mappen of bestanden op het USB-apparaat heeft een bepaalde limiet overschreden. Dit verschijnsel is geen defect.
- De indelingen van deze bestanden worden niet ondersteund.

USB-apparaat niet ondersteund

- Het USB-apparaat is niet compatibel met het apparaat. Probeer ander app.

Slechte radio-ontvangst

- Vergroot de afstand tussen het apparaat en uw TV of videorecorder.
- Trek de FM-antenne volledig uit.

De timer werkt niet

- Stel de juiste kloktijd in.
- Schakel de timer in.

De ingestelde tijd op de klok/timer is verdwenen

- Er is een stroomstoring geweest of het netsnoer is eruit geweest.
- Stel de klok/timer opnieuw in.

10 Kennisgeving

Eventuele wijzigingen of modificaties aan het apparaat die niet uitdrukkelijk zijn goedgekeurd door Philips Consumer Lifestyle kunnen tot gevolg hebben dat gebruikers het recht verliezen het apparaat te gebruiken.



Dit product voldoet aan de vereisten met betrekking tot radiostoring van de Europese Unie.



Uw product is vervaardigd van kwalitatief hoogwaardige materialen en onderdelen die kunnen worden gerecycled en herbruikt.



Als u op uw product een symbool met een doorgekruiste afvalcontainer ziet, betekent dit dat het product valt onder de EU-richtlijn 2002/96/EG.

Win inlichtingen in over de manier waarop elektrische en elektronische producten in uw regio gescheiden worden ingezameld. Neem bij de verwijdering van oude producten de lokale wetgeving in acht en doe deze producten niet bij het gewone huishoudelijke afval. Als u oude producten correct verwijdert, voorkomt u negatieve gevolgen voor het milieu en de volksgezondheid.



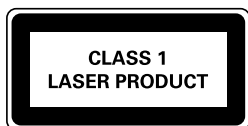
Uw product bevat batterijen die, overeenkomstig de Europese richtlijn 2006/66/EG, niet bij het gewone huishoudelijke afval mogen worden weggegooid. Win informatie

in over de lokale wetgeving omtrent de gescheiden inzameling van batterijen. Door u op de juiste wijze van de batterijen te ontdoen, voorkomt u negatieve gevolgen voor het milieu en de volksgezondheid.

Milieu-informatie

Er is geen overbodig verpakkingsmateriaal gebruikt. We hebben ervoor gezorgd dat de verpakking gemakkelijk kan worden gescheiden in drie materialen: karton (de doos), polystyreen (buffer) en polyethyleen (zakken en afdekking). Het systeem bestaat uit materialen die kunnen worden gerecycled en opnieuw kunnen worden gebruikt wanneer het wordt gedemonteerd door een gespecialiseerd bedrijf. Houd u aan de plaatselijke regelgeving inzake het weggooiën van verpakkingsmateriaal, lege batterijen en oude apparatuur.

Dit apparaat beschikt over dit label:



Dit is een KLASSE II apparaat met dubbele isolatie en zonder aarding.



'Made for iPod', 'Made for iPhone' of 'Made for iPad' betekent dat een elektronisch accessoire specifiek is ontworpen om op de iPod, iPhone of iPad te worden aangesloten en dat het door de leverancier is gecertificeerd en aan de prestatiestandaarden van Apple voldoet. Apple is niet verantwoordelijk voor de bediening van dit apparaat en of het apparaat al dan niet voldoet aan de richtlijnen met betrekking tot veiligheid en regelgeving. Het gebruik van dit

accessoire met een iPod, iPhone of iPad kan de draadloze werking beïnvloeden. iPod en iPhone zijn handelsmerken van Apple Inc., geregistreerd in de Verenigde Staten en andere landen. iPad is een handelsmerk van Apple Inc.



U mag geen kopieën maken van tegen kopiëren beveiligd materiaal, inclusief computerprogramma's, bestanden, uitzendingen en geluidsopnamen. Als u dit doet, overtreedt u het auteursrecht en pleegt u zodoende een misdrijf. Dit apparaat mag niet voor dergelijke doeleinden worden gebruikt.

Opmerking

- Het typeplaatje bevindt zich aan de achterkant van het apparaat.



Specifications are subject to change without notice
© 2013 Koninklijke Philips Electronics N.V.
All rights reserved.

DCB2077_10_UM_V2.0

