

Mindig az Ön rendelkezésére áll!

A termék regisztrációja és a rendelkezésre álló támogatás igénybevétele a következő weboldalon lehetséges:

www.philips.com/welcome

DCB2077



Felhasználói kézikönyv

PHILIPS

Tartalomjegyzék

1 Fontos! 3

2 Az Ön mikrorendszere 4

- Bevezetés 4
- A doboz tartalma 4
- A főegység áttekintése 5
- A távvezérlő áttekintése 6

3 Üzembe helyezés 8

- Elhelyezés 8
- Az FM/DAB+ antenna beállítása 8
- A távvezérlő előkészítése 8
- Tápcsatlakozás bekötése 8
- Óra beállítása 9
- Bekapcsolás 9

4 Lejátszás 10

- Lejátszás iPod, iPhone vagy iPad készülékről 10
- Lemez lejátszása 10
- Lejátszás USB-tárolóeszközről 11
- Lejátszásvezérlés (CD/USB üzemmódban) 11
- Műsorszámok beprogramozása 12
- Hangbeállítás 12
- Különböző adatok megjelenítése 12

5 DAB+ rádió hallgatása 13

- Az első használatkor 13
- DAB+ rádióállomások automatikus tárolása 13
- DAB+ rádióállomások kézi tárolása 13
- Előre beállított DAB+ állomás hallgatása 14
- A DAB+ menü használata 14
- DAB+ információ megjelenítése 14

6 FM-rádió hallgatása 15

- FM-rádióállomások behangolása 15
- Rádióállomások önműködő beprogramozása 15

- Rádióállomások kézi beprogramozása 15
- Tárolt rádióállomás kiválasztása 15
- RDS-információk megjelenítése 15
- A sztereó/monó sugárzás kiválasztása 16
- Az FM menü használata 16

7 Egyéb jellemzők 17

- A rendszermenü használata 17
- Ébresztési időzítő beállítása 17
- Elalvási időzítő beállítása 18
- Lejátszás külső audioeszközről 18
- Fejhallgató használata 18

8 Termékadatok 19

- Termékjellemzők 19
- Tájékoztató USB-lejátszhatóságról 19
- Támogatott MP3-lemezformátumok 20

9 Hibakeresés 20

10 Megjegyzés 21

1 Fontos!

Figyelem

- A mikroszisztem borítását megbontani tilos.
- Tilos a rendszer bármely alkatrészének a kenése.
- A rendszert tilos más elektromos berendezésre helyezni.
- Tilos belenézni a rendszerben található lézersugárba.
- Ne tegye ki a rendszert közvetlen napfény, nyílt láng vagy hő hatásának.
- Gondoskodjon arról, hogy a hálózati kábel, a csatlakozó vagy az adapter könnyen hozzáférhető legyen, hogy a rendszert le tudja választani a hálózati áramról.

- Az elemeket és elemcsoomagokat óvja a magas hőmérséklettől, ezért ne tegye ki például közvetlen napfény hatásának, ne helyezze tűz közelébe stb.
- Akkumulátor használata: VIGYÁZAT – Az akkumulátorszívárgás személyi sérülést, tárgyak/eszközök vagy magának a távvezérlőnek a károsodását okozhatja, ezért:
 - Megfelelően helyezze be az akkumulátort, ügyelve a távvezérlőn látható + és - jelölésre.
 - Ne keverje az elemeket (régie és új, vagy szén és alkáli stb.).
 - Vegye ki az akkumulátorokat, ha hosszabb ideig nem használja a távvezérlőt.
- Győződjön meg róla, hogy elegendő hely van a termék körül a megfelelő szellőzéshez.
- Csak a használati utasításban listázott tápegységeket használja.
- A rendszert nem érheti nedvesség és kifröccsent folyadék.
- Ne helyezzen a rendszerre semmilyen veszélyforrást (pl. folyadékkal töltött tárgyat, égő gyertyát).
- Ahol a közvetlen csatlakoztatás adaptere használatos megszakítóeszközként, a megszakítóeszköznek mindig szabadon hozzáférhetőnek kell lennie.

Hallásvédelem



Vigyázat

- Az esetleges halláskárosodás elkerülése érdekében ne hallgassa huzamosabb ideig nagy hangerőn a készüléket. Állítsa a hangerőt egy biztonságos szintre. Minél nagyobb a hangerő, annál rövidebb a hallás szempontjából még biztonságosnak számító időtartam.

Tartsa be a következő tanácsokat a fejhallgató használata során.

- Az eszközt indokolt ideig, ésszerű hangerőn használja.
- Ügyeljen arra, hogy a hangerőt akkor se növelje, amikor hozzászokott egy adott hangerőhöz.
- Ne állítsa a hangerőt olyan magasra, hogy ne hallja a környező zajokat.
- Fokozottan figyeljen, vagy egy időre kapcsolja ki a készüléket, ha nagyobb körülméktől igénylő helyzetben van.
- A fül- és fejhallgatók használatából eredő túlzott hangnyomás halláskárosodást okozhat.

2 Az Ön mikrorendszere

Köszönjük, hogy Philips terméket vásárolt, és üdvözljük a Philips világában! A Philips által biztosított támogatás teljes körű igénybevételéhez regisztrálja a terméket a www.Philips.com/welcome címen.

Bevezetés

A mikrorendszer segítségével a következőkre nyílik lehetősége:

- audió lejátszása lemezről, iPod/iPhone/iPad készülékről, USB és egyéb külső eszközről
- hallgathat FM/DAB+ -rádiót

A következő hanghatásoknak köszönhetően gazdagíthatja a hangzást:

- Digitális hangszabályzás (DSC)
- Dinamikus mélyhangkiemelés (DBB)

A doboz tartalma

Ellenőrizze és azonosítsa be a csomag tartalmát:

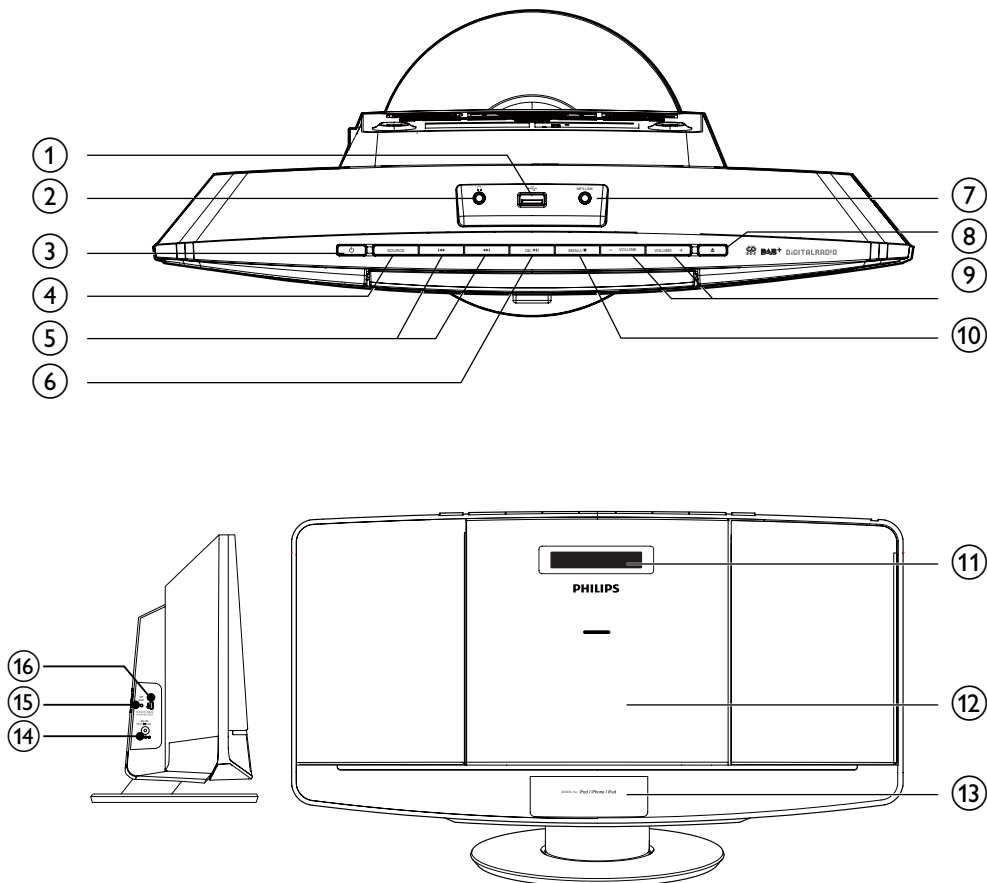
- Főegység
- Távvezérlő (elemmel)
- Hálózati adapter
- Szerelőkészlet (2 tipli és 2 csavar)
- Rövid használati útmutató
- Biztonsági és figyelmeztető tájékoztató
- Falra szerelési utasítások

Ha a Philips vállalat ügyfélszolgálatához fordul, szükség lesz a termék típus- és sorozatszámára egyaránt. A típusszám és a sorozatszám a készülék alsó részén található. Írja ide a számokat:

Típusszám _____

Gyári szám _____

A főegység áttekintése



①

- USB-tárolóeszköz csatlakoztatása.

②

- Fejhallgató-csatlakozó.

③

- A rendszer bekapcsolása.
- Készenléti üzemmódba kapcsolás.

④ **SOURCE**

- Forrás kiválasztása: CD, USB, DAB+, FM, MP3 Link, vagy dokkolóegység.

⑤

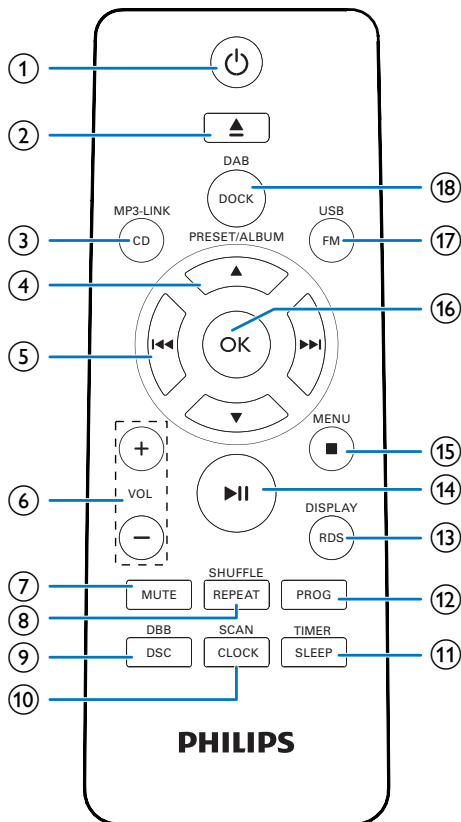
- Ugrás az előző/következő műsorszámra.
- Keresés egy műsorszámon, vagy a lemez tartalmán belül.
- Rádióállomások behangolása.
- Az idő beállítása.

⑥ **OK/▶||**

- Lejátszás indítása vagy szüneteltetése.
- Kiválasztás jóváhagyása.
- Váltás monó és sztereó sugárzás között.

A távvezérlő áttekintése

- ⑦ **MP3-LINK**
 - Külső audioeszköz csatlakoztatása.
- ⑧ ▲
 - A lemeztálca kinyitása, illetve bezárása.
- ⑨ **VOLUME + / -**
 - Hangerő beállítása.
- ⑩ **MENU/■**
 - iPhone 5 esetén lépjen vissza az előző menübe.
 - Belépés az FM/DAB+ menübe.
 - Lejátszás leállítása vagy program törlése.
- ⑪ **Kijelzőpanel**
 - Lejátszási adatok megjelenítése.
- ⑫ **Lemeztálca**
- ⑬ **iPod/iPhone/iPad DOCK**
- ⑭ **DC IN**
 - Kösse be a tápellátást.
- ⑮ **FM ANT**
 - FM/DAB+ rádióvétel javítása.
- ⑯ **FOR SOFTWARE UPDATE ONLY**
 - Szoftverfrissítés USB-csatlakozón keresztül (ha rendelkezésre áll).



- ① ⏻
 - A mikrorendszer bekapcsolása.
 - A készülék átkapcsolása készenléti üzemmódba.
- ② ▲
 - A lemeztálca kinyitása, illetve bezárása.
- ③ **CD/MP3-LINK**
 - CD vagy MP3 link forrás kiválasztása.
- ④ ▲ / ▼
 - Tárolt rádiócsatorna kiválasztása.
 - Ugrás az előző/következő albumra.
 - iPhone 5 esetén görgesse végig a menüt.

- ⑤ **⏮ / ⏭**
- Ugrás az előző/következő műsorszámra.
 - Keresés egy műsorszámon, vagy a lemez tartalmán belül.
 - Rádióállomások behangolása.
 - Az idő beállítása.
- ⑥ **VOL +/-**
- Hangerő beállítása.
- ⑦ **MUTE**
- Hang elnémítása vagy visszakapcsolása.
- ⑧ **REPEAT/SHUFFLE**
- Egyetlen/összes műsorszám ismétlése.
 - Az aktuális album zeneszámainak ismételt lejátszása.
 - Műsorszámok véletlenszerű lejátszása.
- ⑨ **DBB/DSC**
- Válasszon ki egy beállított hangzást.
 - Dinamikus mélyhangkiemelés be- és kikapcsolása.
- ⑩ **CLOCK/SCAN**
- Idő beállítása.
 - rádióállomások automatikus keresése/ tárolása.
- ⑪ **SLEEP/TIMER**
- Elalváskapcsoló vagy ébresztés beállítása.
- ⑫ **PROG**
- Műsorszámok beprogramozása.
 - Rádióállomások beprogramozása.
- ⑬ **RDS/DISPLAY**
- Idő és lejátszási adatok megjelenítése.
 - A RDS-jellel rendelkező FM rádióállomásokhoz: RDS-adatok megjelenítése.
- ⑭ **▶ ||**
- Lejátszás indítása vagy szüneteltetése.
- ⑮ **MENU/ ■**
- iPhone 5 esetén lépjen vissza az előző menübe.
 - Lejátszás leállítása vagy program törlése.
- ⑯ **OK**
- Kiválasztás jóváhagyása.
- ⑰ **FM/USB**
- Lemez FM vagy USB-forrás kiválasztása.
- ⑱ **DOCK/DAB**
- Az iPod/iPhone/iPad forrás kiválasztása.
 - DAB+ forrás kiválasztása.

3 Üzembe helyezés

! Vigyázat

- A készülék vezérlőinek jelen kézikönyvben leírtaktól eltérő működtetése, illetve működésének módosítása veszélyes sugárzást vagy más szempontból rendellenes működést eredményezhet.

A fejezetben bemutatott műveleteket a megadott sorrendben végezze el.

Elhelyezés

A készüléket helyezze lapos felületre, vagy rögzítse a falra.

Falra szerelés

Lásd a csomaghoz mellékelt falra szerelési utasításokat.

Az FM/DAB+ antenna beállítása

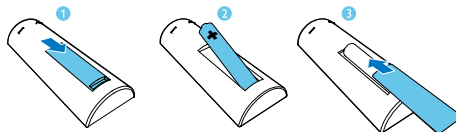
A jobb vétel érdekében húzza ki teljesen az FM/DAB+ antennát, és állítsa a megfelelő helyzetbe.

☰ Megjegyzés

- Az interferencia megelőzésére helyezze az antennát a TV-től, videomagnótól vagy más sugárzó forrástól a lehető legmesszebbre.

A távvezérlő előkészítése

- 1 Nyissa ki az elemtartó rekesz fedelét.
- 2 Helyezzen be 1 AAA típusú elemet; ügyeljen a megfelelő polaritásra (+/-).
- 3 Zárja be az elemtartó rekeszt.



Tápcsatlakozás bekötése

! Vigyázat

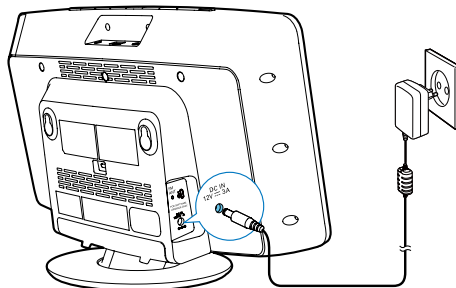
- Fennáll a termék károsodásának veszélye! Győződjön meg róla, hogy a tápfeszültség megegyezik a rendszer hátulján feltüntetett feszültséggel.
- Áramütésveszély! A váltakozó áramú hálózati adapter kihúzásakor minden esetben a csatlakozódugónál fogva húzza ki azt az aljzatból. A kábelt tilos húzni.
- A hálózati adapter csatlakoztatása előtt győződjön meg róla, hogy minden más csatlakoztatást elvégzett.

☰ Megjegyzés

- A típusábra a rendszer hátoldalán található.

Csatlakoztassa a hálózati adaptert:

- a rendszer **DC IN** csatlakozójához.
- a fali aljzathoz.



Óra beállítása

- 1 A rendszer készenléti üzemmódba kapcsolásához nyomja meg a \odot gombot.
↳ --- jelenik meg.
- 2 Tartsa lenyomva 2 másodpercen keresztül a távvezérlő **CLOCK** gombját.
↳ A **[SET CLOCK]** (óra beállítása) üzenet jelenik meg a kijelzőn, majd a 12 vagy 24 óraformátum villogni kezd.
- 3 A **◀◀ / ▶▶** gombok többszöri megnyomásával válassza ki az óra formátumát.
- 4 A jóváhagyáshoz nyomja meg a **CLOCK** gombot.
- 5 Az óra és a perc beállításához ismétlje meg a 3., illetve 4. lépést.
- 6 A 3-4. lépés megismétlésével beállíthatja az idő DAB+ állomásokkal történő szinkronizálását.
 - **[DAB TIME SYNC [Y]]**: Az idő automatikus szinkronizálásának beállítása a DAB+ állomásokkal
 - **[DAB TIME SYNC [N]]**: Az idő szinkronizálásának kikapcsolása.



Megjegyzés

- A sugárzott időjel pontossága az időjelet sugárzó DAB+ állomástól függ.
- Ha a rendszer 90 másodpercig inaktív, automatikusan kilép az órabeállító módból.



Tanács

- Másik forrás kiválasztásához nyomja meg többször a **SOURCE** gombot vagy a forrásválasztó gombokat a távirányítón.

Készenléti üzemmódba kapcsolás

A rendszer készenléti üzemmódba kapcsolásához nyomja meg a \odot gombot.
↳ Az óra (ha be lett állítva) megjelenik a kijelzőpanelen.

Bekapcsolás

Nyomja meg a \odot gombot.

- ↳ A rendszer az utoljára kiválasztott forrásra vált.

4 Lejátszás

Lejátszás iPod, iPhone vagy iPad készülékről

A rendszerrel iPod/iPhone/iPad audioeszközökről is hallgathat zenét.

Kompatibilis iPod/iPhone/iPad

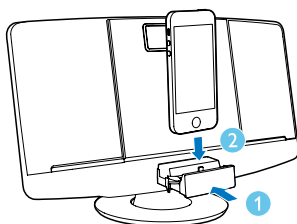
A rendszer a következő iPod, iPhone és iPad típusokat támogatja:

Gyártva a következőkhöz:

- 5. generációs iPod Touch
- 7. generációs iPod nano
- iPhone 5
- iPad 4
- iPad mini

Az iPod/iPhone/iPad betöltése

- 1 Felnyitáshoz nyomja meg a dokkológységet.
- 2 Helyezze az iPod/iPhone/iPad készüléket a dokkolóba.



Megjegyzés

- Távolítsa el a védőtokot, mielőtt dokkolná az iPad 4 vagy iPad mini készülékét.

Az iPod/iPhone/iPad hallgatása

Megjegyzés

- Ellenőrizze, hogy az iPod/iPhone/iPad megfelelően van-e betöltve.

- 1 iPod/iPhone/iPad forrás kiválasztásához nyomja meg újra a **SOURCE** vagy **DOCK** gombokat a távkapcsolón.
- 2 iPod/iPhone/iPad készüléken lévő zeneszámok lejátszása.
 - A lejátszás szüneteltetéséhez / a lejátszás folytatásához nyomja meg az **▶||** gombot.
 - Egy műsorszámra ugráshoz nyomja meg a **◀◀ / ▶▶** gombot.
 - A lejátszás közbeni kereséshez tartsa lenyomva a **◀◀ / ▶▶** gombot, majd engedje fel a normál lejátszáshoz való visszatéréshez.
 - Az előző iPhone 5 menühöz a **MENU** gomb megnyomásával térhet vissza.
 - A menüben a **▲ / ▼** gombbal görgethet.
 - A választás megerősítéséhez nyomja meg az **OK** gombot.

Távolítsa el az iPod/iPhone/iPad készüléket

Húzza ki az iPod/iPhone/iPad eszközt a dokkolóból.

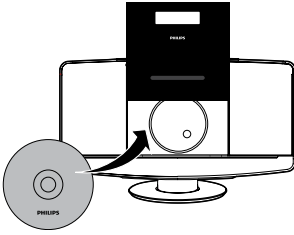
iPod/iPhone/iPad töltése

Ha a rendszert feszültség alá helyezi, a dokkolt iPod/iPhone/iPad lejátszó elkezd tölteni.

Lemez lejátszása

- 1 A **▲** gomb megnyomásával nyissa ki a lemeztartót.

- 2 Helyezzen be egy lemezt nyomtatott oldalával felfelé.



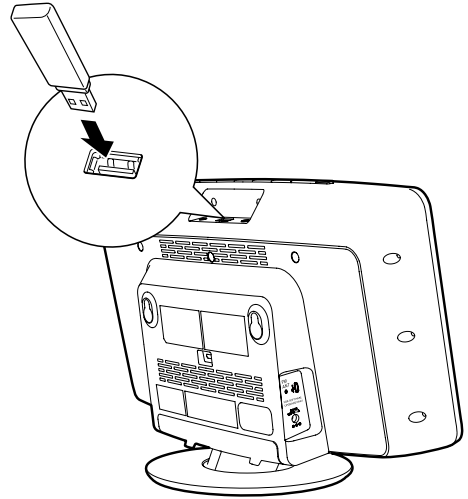
- 3 A **▲** gomb megnyomásával zárja be a lemeztartót.
- 4 A forráslemez kiválasztásához nyomja meg a távvezérlőn a **CD** gombot.
- ↳ A **[Reading]** (olvasás) felirat felvilan egy másodpercre, majd a készülék automatikusan megkezdi a CD lejátszását. Ha nem, nyomja meg a következőt: **▶||**.

Lejátszás USB-tárolóeszköztől

Megjegyzés

- Ellenőrizze, hogy az USB-eszköz rendelkezik-e lejátszható audiotartalommal.



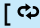

- 1 Csatlakoztassa az USB tárolóeszközt az **↔** USB-aljzathoz.



- 2 Az USB-forrás kiválasztásához nyomja meg többször a **FM/USB** gombot.
- ↳ A lejátszás automatikusan megkezdődik. Ha nem, nyomja meg a következőt: **▶||**.







Lejátszásvezérlés (CD/USB üzemmódban)

◀◀ / ▶▶	Hangfájl kiválasztása; Nyomja le és tartsa lenyomva a műsorszámokon belüli, lejátszás közbeni gyors előre-/hátratekeréshez. A lejátszáshoz való visszatéréshez pedig engedje fel.
▲ / ▼	MP3/WMA műsorszámoknál válasszon egy albumot vagy mappát.
▶ 	Lejátszás indítása vagy szüneteltetése.
■	Lejátszás leállítása.
OK	Kiválasztás jóváhagyása.

REPEAT/SHUFFLE []: Az aktuális zeneszám ismételt lejátszása.
 [] (csak MP3/WMA esetén): Az összes zeneszám lejátszása ebben az albumban, ismételten.
 []: Az összes műsorszám ismétlődő lejátszása.
 []: Az összes műsorszám véletlenszerű lejátszása.
 A normál lejátszáshoz való visszatéréshez nyomja meg ismételten a **REPEAT/SHUFFLE** gombot, amíg az ismétlés vagy véletlenszerű lejátszás ikon el nem tűnik.

Műsorszámok beprogramozása

Legfeljebb 20 műsorszám beprogramozására van lehetőség.

- 1 CD- vagy USB-módban a lejátszás megállításához nyomja le a  gombot.
- 2 A **PROG** gomb lenyomásával lépjen programozási üzemmódba.
 ↳ a [PROG] (program) üzenet megjelenik.
- 3 MP3-/WMA-műsorszámok lejátszásához az  /  gomb többszöri lenyomásával választhat albumot.
- 4 Egy műsorszám kiválasztásához nyomja meg többször a  /  gombokat, majd nyomja meg a **PROG** gombot a választás megerősítéséhez.
- 5 Ismétlje meg a 3-4. lépést még több műsorszám beprogramozásához.
- 6 A beprogramozott műsorszámok lejátszásához nyomja meg a  gombot.
 ↳ Lejátszás közben a [PROG] (program) megjelenik.

- A program törléséhez nyomja meg a  gombot.

Hangbeállítás

Lejátszás közben lehetősége van a hangerő beállítására és a különböző hanghatások kiválasztására.

Gomb	Funkció
VOL +/-	A hangerő növelése vagy csökkentése.
MUTE	Hang elnémítása vagy visszakapcsolása.
DBB/DSC	A dinamikus mélyhangkiemelés be- és kikapcsolásához tartsa lenyomva. Hanghatás kiválasztásához nyomja le: [POP] (pop) [JAZZ] (jazz) [ROCK] (rock) [CLASSIC] (klasszikus) [FLAT] (flat)

Különböző adatok megjelenítése

Lejátszás közben a **DISPLAY** gomb többszöri megnyomásával tekintheti meg az időt és különböző lejátszási adatokat.

5 DAB+ rádió hallgatása

A digitális hangszugárzás (DAB+) digitális rádiózást tesz lehetővé egy kiépített adóhálózat segítségével. Nagyobb választási lehetőséget, jobb hangminőséget és több információt biztosít a hallgatóknak.

Az első használatkor

- 1 A **DOCK/DAB** gomb többszöri megnyomásával választhatja ki a DAB+ rádiót.
↳ A **[FULL SCAN]** (átfogó keresés) felirat jelenik meg.
- 2 Nyomja meg a **OK** gombot az átfogó keresés elindításához.
↳ A rendszer automatikusan tárol minden DAB+ rádióállomást, majd az első elérhető adó műsort kezdi sugározni.
↳ A rendszer a memóriájában tárolja az állomáslistát. Amikor a következő alkalommal bekapcsolja a rendszert, már nem kerül sor az állomáskeresésre.
↳ Ha nem található DAB+ rádióállomás, **[No DAB Station]** (nincs DAB rádióállomás) felirat jelenik meg, majd **[FULL SCAN]** (átfogó keresés) felirat jelenik meg.

Rádióállomás behangolása az állomáslistáról:

- 1 DAB+ üzemmódban a **◀◀ / ▶▶** gomb többszöri megnyomásával navigálhat az elérhető DAB+ rádióállomások között.
- 2 A választás jóváhagyásához nyomja meg az **OK** gombot.

DAB+ rádióállomások automatikus tárolása

Tanács

- A DAB+ hangszugárzás új állomásokkal és szolgáltatásokkal bővül. Újra elérhető DAB+ állomások és szolgáltatások kereséséhez, rendszeresen végezzen átfogó keresést.

DAB+ üzemmódban nyomja meg és tartsa 2 másodpercig nyomva a **SCAN** gombot.

- ↳ A rendszer minden fogható DAB+ rádióállomást automatikusan tárol.
- ↳ Az átfogó keresést követően az első elérhető állomás műsort kezdi sugározni.

DAB+ rádióállomások kézi tárolása

Akár 20 DAB+ rádióállomás tárolására is van lehetőség.

- 1 Hangoljon be egy DAB+ rádióállomást.
- 2 A tárolási üzemmód bekapcsolásához tartsa lenyomva a **PROG** gombot 3 másodpercig.
- 3 Válassza ki a programszámot a **▲ / ▼** gombbal.
- 4 A jóváhagyáshoz nyomja meg a **PROG** gombot.
- 5 További DAB+ állomások beprogramozásához ismétlje meg az 1–4. lépést.

Megjegyzés

- Egy előre beállított DAB+ állomás törléséhez állítson be egy másikat a helyére.

Előre beállított DAB+ állomás hallgatása

DAB+ üzemmódban a ▲ / ▼ gomb többszöri lenyomásával kiválaszthat egy programozható-csatorna számot.

A DAB+ menü használata

- 1 DAB+ üzemmódban a **MENU** gomb lenyomásával léphet be a DAB+ menübe.
- 2 A menülehetőségek görgetéséhez nyomja meg a ◀◀ / ▶▶ gombot:
 - **[ÁLLOMÁSOK LISTÁJA]** (állomáslista): DAB+ rádióállomás behangolása az elérhető DAB+ állomások listájából vagy DAB+ állomások keresése, ha a listában nincs állomás tárolva.
 - **[FULL SCAN]**(átfogó keresés): Az összes fogható DAB+ rádióállomás megkeresése és tárolása.
 - **[MANUÁLIS HANGOLÁS]** (manuális hangolás): Megadott csatorna/ frekvencia manuális behangolása.
 - **[PRUNE]** (eltávolítás): Nem fogható állomások eltávolítása a listáról.
 - **[SYSTEM]** (rendszer): Rendszerbeállítások módosítása (lásd: 'Egyéb jellemzők - A rendszermenü használata').
- 3 A **OK** gomb lenyomásával választhat ki egy opciót.
- 4 Ha valamely lehetőség esetében allehetőség is rendelkezésre áll, ismételje meg a 2-3. lépést.

Megjegyzés

- Ha a rendszer 10 másodpercig inaktív, a készülék kilép a menüből.

DAB+ információ megjelenítése

A DAB+ rádió hallgatása közben nyomja meg ismételten az **RDS/DISPLAY** gombot a következő információkon való végiglépkedéshez (ha rendelkezésre állnak):

- ↳ Állomásnév
- ↳ Dinamikus címkeszegmens (DLS)
- ↳ Jelerősség
- ↳ Programtípus (PTY)
- ↳ Együttes neve
- ↳ Frekvencia
- ↳ Jelhiba-sebesség
- ↳ Minőségi szint
- ↳ Kodek
- ↳ Idő és dátum

6 FM-rádió hallgatása

FM-rádióállomások behangolása

- 1 A **FM** gombbal válassza ki az FM-hangolóegység módot.
- 2 Tartsa nyomva a **◀◀** vagy **▶▶** gombot 3 másodpercig.
↳ A rendszer automatikusan behangol egy erősen fogható FM-állomást.
- 3 Ismétlje meg a 2. lépést további állomások beállításához.

Állomás behangolása gyenge jel mellett:

Nyomja le többször a **◀◀** vagy **▶▶** gombot, amíg a vétel nem válik megfelelővé.

Rádióállomások önműködő beprogramozása

Megjegyzés

- Akár 20 előre beállított FM rádióállomás beprogramozására van lehetőség.

FM-hangolóegység módban nyomja meg és tartsa lenyomva 3 másodpercig a **SCAN** gombot.

↳ Megjelenik az **[AUTO]** (auto) üzenet.

↳ A rendszer automatikusan eltárolja az összes FM rádióállomást, és az első eltárolt állomás műsorát sugározza.

Rádióállomások kézi beprogramozása

- 1 Hangolóegység üzemmódban hangoljon egy FM rádióállomásra.
- 2 A **PROG** gomb lenyomásával lépjen programozási üzemmódba.
↳ Villogni kezd a **[PROG]** (program) felirat.
- 3 A **▲** vagy **▼** gomb többszöri megnyomásával válasszon ki egy csatornaszámot.
- 4 Megerősítéshez nyomja meg az **PROG** gombot még egyszer.
- 5 További FM-állomások eltárolásához ismétlje meg az 1-4. lépést.

Megjegyzés

- Előre beállított állomás törléséhez állítson be egy másikat a helyére.

Tárolt rádióállomás kiválasztása

Hangolás módban a **▲** vagy **▼** gomb megnyomásával válasszon ki egy előre beállított rádióállomást.

RDS-információk megjelenítése

Az RDS (rádióadatrendszer; Radio Data System) szolgáltatással FM-állomások jeleníthetnek meg kiegészítő információkat.

- 1 RDS-állomás behangolása
- 2 Nyomja meg többször az **RDS** gombot a következő információkon való végiglépkedéshez (ha rendelkezésre állnak).

- ↳ Programszolgáltatások
- ↳ Program típusa, például **[NEWS]** (hírek), **[SPORT]** (sport), **[POP M]** (popzene)...
- ↳ Rádió szöveges üzenet
- ↳ Idő

A sztereó/monó sugárzás kiválasztása

Megjegyzés

- A sztereó sugárzás a hangolóegység mód alapértelmezett beállítása.
- Gyengén fogható állomásoknál váltson monó módba a jobb vételért.

A sztereó és monó sugárzás közti váltáshoz nyomja meg FM-hangolóegység módban a **OK** gombot.

Az FM menü használata

- 1 FM üzemmódban nyomja le a **MENU** gombot az FM menübe való belépéshez.
- 2 Nyomja meg többször a **◀◀ / ▶▶** gombot, a menüpontok görgetéséhez:
 - **[KERESÉSI BEÁLLÍTÁSOK]** (keresési beállítások)
 - **[HANGBEÁLLÍTÁSOK]** (hangbeállítások)
 - **[SYSTEM]** (lásd: 'Egyéb jellemzők - A rendszermenü használata')
- 3 A **OK** gomb lenyomásával választhat ki egy opciót.
- 4 Ha valamely lehetőség esetében allehetőség is rendelkezésre áll, ismételje meg a 2-3. lépést.

Keresési beállítások

- **[Strong stations only]** (csak az erős állomások): csak az erős jelet sugárzó FM állomások keresése.
- **[All stations]** (minden állomás): minden elérhető FM-rádióállomás keresése.

Hangbeállítások

- **[Stereo allowed]** (sztereó engedélyezése): sztereó sugárzás kiválasztása.
- **[Forced mono]** (kézi monó): monó sugárzás kiválasztása.

7 Egyéb jellemzők

A rendszermenü használata

- 1 FM/DAB+ üzemmódban ha a [System] (rendszer) menü megjelenik, a ◀◀ / ▶▶ gomb többszöri lenyomásával választhat ki egy opciót.
- 2 Választását az OK gomb megnyomásával erősítheti meg.

[Factory Reset] [Yes]	Rendszer visszaállítása a gyári alapbeállításokra.
[No]	Mégse.
[SW version]	A szoftververzió megjelenítése.
[Szoftverfrissítés] [Yes]	Válassza ki szoftverfrissítéséhez.
[No]	Mégse.

A firmware frissítése (szükség esetén)

A jövőben megjelenhetnek a mikrorendszer firmware-ének frissítései. Ha regisztrálja készülékét a Philips honlapján (www.philips.com/support), és érvényes e-mail címet ad meg, szoftverfrissítéssel és termék támogatással kapcsolatos információkat kaphat.



Megjegyzés

- A frissítés során ügyeljen a folyamatos áramellátásra.
- A firmware-frissítés csak mini-USB porton keresztül érhető el.
- Ha a frissítés befejeződött, minden beállítás az alapértelmezett gyári beállításra tér vissza.

A termék regisztrálása

- 1 Látogasson el a www.philips.com/support honlapra.
- 2 Kattintson a "Regisztrálja termékét" (a pontos megfogalmazás a különböző nyelveken eltérő lehet) linkre.
- 3 Jelentkezzen be az említett weboldalra.
 - Ha még nincs Philips-fiókja, először hozza létre a honlapon.
- 4 Termékét a „DCB2077/10” kulcsszóval keresse.
- 5 Kattintson a keresési eredmény linkjére, hogy a termékregisztrációs oldalra jusson.
- 6 A regisztráció befejezéséhez adja meg a termékkel kapcsolatos főbb információkat.

A frissítés végrehajtása

- 1 Látogasson el a www.philips.com/support honlapra.
- 2 Jelentkezzen be Philips-fiókjába.
↳ Támogatási információkat olvashat a regisztrált termékkel kapcsolatban.
- 3 Kattintson a firmware-frissítő fájl hivatkozására.
- 4 A frissítéstelepítő csomag letöltéséhez és a frissítés végrehajtásához kövesse a firmware-frissítésre vonatkozó utasításokat.
 - Ha a frissítés sikertelen, csatlakoztassa újra a készüléket az áramforráshoz, kapcsolja be a terméket, és végezze el ismét a frissítést.

Ébresztési időzítő beállítása



Megjegyzés

- Ellenőrizze, hogy megfelelően állította-e be az órát.

- 1 Készenléti módban tartsa lenyomva a **TIMER** gombot, amíg a [SET TIMER] (időzítő beállítása) üzenet le nem gördül a képernyőn.
↳ [SELECT SOURCE] (forrás kiválasztása) felirat jelenik meg.

- 2 Nyomja meg többször a **SOURCE** gombot vagy a távvezérlő forrásválasztó gombjait ébresztés forrásának kiválasztásához: lemez, FM rádió, iPod/iPhone/iPad vagy USB eszköz.
- 3 A jóváhagyáshoz nyomja meg a **TIMER** gombot.
 - ↳ Az órát jelző számjegyek villognak.
- 4 Nyomja meg a **◀◀** vagy **▶▶** gombot az óra beállításához.
- 5 A jóváhagyáshoz nyomja meg a **TIMER** gombot.
 - ↳ A percet jelző számjegyek villognak.
- 6 A 4-5. lépések megismétlésével beállíthatja a percet és a riasztás hangerejét.



Tanács

- Ha a rendszer 90 másodpercig inaktív, automatikusan kilép az ébresztésbeállító módból.
- Ha iPod/iPhone/iPad készülék van kiválasztva ébresztési forrásként, és az iTunes-ban van "PHILIPS" elnevezésű lejátszási lista, amit az iPod/iPhone/iPad készülékre is importált, akkor a lejátszási lista véletlenszerűen kiválasztott számára ébredhet.
- Ha nincs "PHILIPS" elnevezésű lejátszási lista az iPod/iPhone/iPad készüléken, vagy a lejátszási lista nem tartalmaz zeneszámot, akkor az iPod/iPhone/iPad készülékén utoljára hallgatott zeneszámmra fog ébredni.

Az ébresztési időzítő be- és kikapcsolása:

Készenléti módban nyomja meg ismételten a **TIMER** gombot az ébresztés be- vagy kikapcsolásához.

↳ jelenik meg, ha a bekapcsolta az ébresztőt.



Tanács

- Ha CD, USB, dokkolt egység, vagy DAB+ rádió van kiválasztva az ébresztés forrásaként és az audio nem játszható le, az FM hangolóegység aktiválódik automatikusan, ha eljön az ébresztés ideje.

Elalvási időzítő beállítása



Megjegyzés

- Ellenőrizze, hogy megfelelően állította-e be az órát.
- Az egység bekapcsolt állapotában nyomja meg többször a **SLEEP** gombot az elalvási időzítő kívánt időtartamának (percekben való) kiválasztásához.
 - ↳ Ha az elalváskapcsoló aktiválva van, megjelenik a **z** felirat.

Az elalváskapcsoló kikapcsolása:

- Nyomja meg ismételten a **SLEEP** gombot, amíg az **[OFF]** (KI) felirat meg nem jelenik.

Lejátszás külső audioeszközről

Ezzel a rendszerrel audiotartalmat játszhat le külső audiokészülekről, pl. MP3-lejátszóról.

- 1 Csatlakoztasson egy MP3-csatlakozókábelt:
 - a rendszer **MP3-LINK** (3,5 mm-es) csatlakozójához.
 - a külső eszköz fejhallgató aljzatához.
- 2 Az **CD / MP3-LINK** gomb ismételt megnyomásával választhatja ki az MP3 link forrást.
- 3 Indítsa el a lejátszást a külső audioeszközön (lásd az eszköz felhasználói kézikönyvét).

Fejhallgató használata

Csatlakoztasson fejhallgatót a rendszer aljzatába.

8 Termékadatok



Megjegyzés

- A termékinformáció előzetes bejelentés nélkül módosítható.

Termékjellemzők

Erősítő

Maximális kimeneti teljesítmény	2 x 10 W
Válaszfrequencia	63 -14000 Hz, -3 dB
Jel-zaj arány	> 57 dBA
Teljes harmonikus torzítás	<1%
MP3 link bemenet	650 mV RMS

Lemez

Lézertípus	Félvezető
Lemezátmérő	12 cm / 8 cm
Támogatott lemezek	CD-DA, CD-R, CD-RV, MP3-CD, WMA-CD
Teljes harmonikus torzítás	<1 %
Válaszfrequencia	63 -14000 Hz, -3 dB
H/Z arány	>57 dBA

Tuner (FM)

FM:

Hangolási tartomány	87,5 - 108 MHz
Hangolórács	50 KHz
Érzékenység	
- Monó, 26 dB H/Z arány	< 22 dBf
- Sztereó, 46 dB H/Z arány	< 43 dBf
Teljes harmonikus torzítás	< 3%
Jel-zaj arány	>50 dBA

DAB:

Hangolási tartomány 174,92–239,20 MHz

Általános információk

Tápfeszültség	Típus: AS360-120-AD300; Bemenet: 100 - 240 V ~, 50/60 Hz, 1,2 A; Kimenet: 12 V = 3 A
Teljesítményfelvétel	30 W
Teljesítményfelvétel készenléti üzemmódban	< 1 W
Méretetek - Főegység (Sz x Ma x Mé)	400 x 235 x 98 mm
Tömeg - Főegység	2,2 kg

Tájékoztató USB-lejátszhatóságról

Kompatibilis USB-eszközök:

- USB flash memória (USB 1.1)
- USB flash lejátszók (USB 1.1)
- Memóriakártyák (a készülékkel való használathoz egy további kártyaolvasó szükséges)

Támogatott formátumok:

- FAT12, FAT16 és FAT32 USB vagy memóriafájl-formátum (szekterméret: 512 byte)
- MP3 átviteli sebesség (adatsebesség): 32 - 320 kb/s és változó átviteli sebesség
- WMA 9 és korábbi változat
- Könyvtárak egymásba ágyazottsági szintje: legfeljebb 8
- Albumok / mappák száma: legfeljebb 99
- Zeneszámok / felvételek száma: legfeljebb 999
- ID3 tag címke 2.0-ás és újabb változat
- Unicode UTF8-kódolású fájlnevek (maximális hosszúság: 16 byte)

Nem támogatott formátumok:

- Üres albumok: az üres albumok olyan albumok, amelyek nem tartalmazznak MP3-/WMA-fájlokat. Ezek nem jelennek meg a készülék kijelzőjén.
- A készülék figyelmen kívül hagyja a nem támogatott formátumú fájlokat. Figyelmen kívül hagyja és nem játssza le például a .doc kiterjesztésű Word dokumentumokat, illetve a .dlf kiterjesztésű MP3-fájlokat.
- AAC-, WAV- és PCM-hangfájlok
- DRM-védelemmel ellátott WMA-fájlok (.wav, .m4a, .m4p, .mp4, .aac)
- Veszteség nélkül tömörített formátumú WMA-fájlok

Támogatott MP3- lemezformátumok

- ISO9660, Joliet
- Címhosszúság legfeljebb: 999 karakter (a fájlnev hosszúságától függően)
- Maximális albumszám: 99
- Támogatott mintavételi frekvenciák: 32 kHz / 44,1 kHz / 48 kHz
- Támogatott bitsebességek: 32~320 (kbps), változtatható bitsebességek

9 Hibakeresés



Figyelem

- A készülék borítását megbontani tilos.

Ne próbálja önállóan javítani a készüléket, mert ezzel a garancia érvényét veszíti. Ha a készülék használata során problémákba ütközik, nézze át az alábbi pontokat, mielőtt szakemberhez fordulna. Ha a probléma továbbra is fennáll, látogasson el a Philips weboldalára (www.philips.com/support) Amikor felveszi a kapcsolatot a Philips képviselővel, tartózkodjon a készülék közelében, és készítse elő a készülék típus- és sorozatszámát.

Nincs áram

- Győződjön meg arról, hogy az egység tápkábele megfelelően van-e csatlakoztatva.
- Ellenőrizze, hogy van-e feszültség a fali aljzatban.
- Energiatakarékossági okokból a rendszer automatikusan kikapcsol, ha 15 perccel az adott műsorszám végét követően semmilyen vezérlőelemet nem használtak.

Nincs hang vagy torz a hang

- Állítsa be a hangerőszintet
- Csatlakoztassa le a fejhallgatót.

Az egység nem reagál

- Húzza ki, majd csatlakoztassa újra a hálózati csatlakozódugót, majd kapcsolja be ismét a rendszert.
- Energiatakarékossági okokból a rendszer automatikusan kikapcsol, ha 15 perccel az adott műsorszám végét követően semmilyen vezérlőelemet nem használtak.

Nem működik a távvezérlő

- Mielőtt megnyomna bármilyen funkcióbillentyűt, a távvezérlővel válassza ki a helyes forrást, ne a főegységgel.
- Csökkentse a távirányító és az egység közötti távolságot.

- Helyezze be az elemet; ügyeljen a helyes polarításra (+/- jelzések).
- Cserélje ki az elemet.
- Irányítsa a távvezérlőt közvetlenül az egység érzékelőjére (a készülék előlapján található).

A <item> nem észlel lemezt

- Helyezzen be egy lemezt.
- Ellenőrizze, hogy nem lett-e lefelé behelyezve a lemez.
- Várjon, míg a lencséről elpárolog a kicsapódott nedvesség.
- Cserélje ki vagy tisztítsa meg a lemezt.
- Használjon véglegesített CD-lemezt vagy megfelelő formátumú lemezt.

Az USB-eszközön található egyes fájlok nem játszhatók le

- Az USB-eszközön található mappák vagy fájlok száma meghaladja az előírt értéket. Ez nem utal meghibásodásra.
- A fájlok formátuma nem támogatott.

Az USB-eszköz nem támogatott

- Az USB-eszköz nem kompatibilis a készülékkel. Próbálkozzon másik eszközzel.

Rossz minőségű rádióvétel

- Növelje a távolságot az egység és a TV vagy a videomagnó között.
- Húzza ki teljesen az FM-antennát.

Az időzítő nem működik

- Állítsa be helyesen az órát.
- Kapcsolja be az időzítőt.

Kitörlődött az óra vagy az időzítő beállítása

- Megszakadt a tápellátás vagy ki lett húzva a hálózati kábel.
- Állítsa alaphelyzetbe az órát vagy az időzítőt.

10 Megjegyzés

A készülék - a Philips szórakoztató elektronika üzletága kifejezett engedélye nélkül történő - bármilyen megváltoztatása vagy módosítása semmissé teheti a vásárló termékhasználati jogát.



Ez a termék megfelel az Európai Közösség rádióinterferenciára vonatkozó követelményeinek.



Ez a termék kiváló minőségű anyagok és alkatrészek felhasználásával készült, amelyek újrahasznosíthatók és újra felhasználhatók.



A termékhez kapcsolódó áthúzott kerekese kuka szimbólum azt jelenti, hogy a termékre vonatkozik a 2002/96/EK európai irányelv. Tájékozódjon az elektromos és elektronikus termékek szelektív hulladékként történő gyűjtésének helyi feltételeiről. Cselekedjen a helyi szabályozásoknak megfelelően, és a kiselejtezett készülékeket gyűjtse elkülönítve a lakossági hulladéktól. A feleslegessé vált készülék helyes kiselejtezésével segít megelőzni a környezet és az emberi egészség károsodását.



A termék akkumulátorai megfelelnek a 2006/66/EK európai irányelv követelményeinek, ezért ne kezelje ezeket háztartási hulladékként. Tájékozódjon az akkumulátorok szelektív hulladékkezelésére vonatkozó helyi

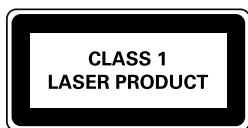
szabályozásokról, mivel a feleslegessé vált akkumulátorok helyes kiselejtezésével segít megelőzni a környezet és az emberi egészség károsodását.

Környezetvédelemmel kapcsolatos tudnivalók

A termék csomagolása nem tartalmaz felesleges csomagolóanyagot. Igyekeztünk úgy kialakítani a csomagolást, hogy könnyen szétválasztható legyen a következő három anyagra: karton (doboz), polisztirol (védőelem) és polietilén (zacskó, védő habfólia).

A rendszerben található anyagokat erre specializálódott vállalat képes újrafeldolgozni és újrahasznosítani. Kérjük, tartsa szem előtt a csomagolóanyagok, kimerült akkumulátorok és régi készülékek leselejtezésére vonatkozó helyi előírásokat.

A készüléken a következő címke található:



II. TECHNIKAI OSZTÁLYÚ, kettős szigetelésű készülék védelmi földelés nélkül.



A „Made for iPod”, a „Made for iPhone” és a „Made for iPad” címkék azt jelentik, hogy az elektronikus tartozékok kifejezetten iPod, iPhone vagy iPad készülékekkel való használatra készültek, és gyártói tanúsítvánnyal rendelkeznek arról, hogy megfelelnek az Apple teljesítményi előírásainak. Az Apple nem vállal felelősséget a készülék működéséért, vagy a biztonsági és szabályozó előírásoknak való megfelelésért. Kérjük, vegye figyelembe, hogy a tartozék iPod, iPhone vagy iPad készülékekkel történő

használata befolyásolhatja a vezeték nélküli teljesítményt.

Az iPod és iPhone az Apple Inc. Egyesült Államokban és más országokban bejegyzett védjegye. Az iPad az Apple Inc. védjegye.



Másolásvédett anyagokról (beleértve a számítógépes programokat, fájlokat, közvetítéseket és hangfelvételeket) készített illetéktelen másolatok szerzői jogok megsértését képezhetik, és bűncselekménynek minősülhetnek. Ez a berendezés nem használható ilyen célokra.

Megjegyzés

- A típusábra a készülék alján található.



Specifications are subject to change without notice
© 2013 Koninklijke Philips Electronics N.V.
All rights reserved.

DCB2077_10_UM_V2.0

