

Aina apuna

Rekisteröi tuote ja hae tukitietoja osoitteessa
www.philips.com/welcome



DCB2077



Käyttöopas

PHILIPS

Sisällysluettelo

1 Tärkeää	3
<hr/>	
2 Mikrojärjestelmä	4
Johdanto	4
Toimituksen sisältö	4
Päälaitteen yleiskuvaus	5
Kaukosäätimen yleiskuvaus	6
<hr/>	
3 Television käyttäminen	8
Sijoittaminen	8
FM-/DAB+-antennin valmistelu	8
Kaukosäätimen valmisteleminen	8
Virran kytkeminen	8
Ajan asettaminen	8
Käynnistäminen	9
<hr/>	
4 Toistaminen	9
iPod/iPhone/iPad-toisto	9
Levyn toistaminen	10
Toistaminen USB-muistilaitteesta	10
Toiston hallinta (CD/USB-tila)	11
Raitojen ohjelmointi	11
Äänen säätäminen	11
Erilaisten toistotietojen näyttäminen	11
<hr/>	
5 DAB+-radion kuunteleminen	12
Ensimmäinen käyttökerta	12
DAB+-radioasemien tallentaminen	
automaattisesti	12
DAB+-radioasemien tallentaminen	
manuaalisesti	12
DAB+-pikavalinta-aseman kuunteleminen	12
DAB+-valikon käyttäminen	13
DAB+-tietojen näyttäminen	13
<hr/>	
6 FM-radion kuunteleminen	14
FM-radioasemien virittäminen	14
FM-radioasemien ohjelmoiminen	
automaattisesti	14

FM-radioasemien ohjelmoiminen	
manuaalisesti	14
Pikavalinta-aseman valitseminen	14
RDS-tietojen näyttäminen	14
Stereo-/monolähteyksen valitseminen	15
FM-valikon käyttäminen	15

7 Muut toiminnot	15
Järjestelmävalikon käyttäminen	15
Hälytyksen asettaminen	16
Uniajastimen määrittäminen	16
Toisto ulkoisesta äänentoistolaitteesta	17
Kuulokkeilla kuunteleminen	17

8 Tuotetiedot	17
Teknisiä tietoja	17
USB-toistettavuustiedot	18
Tuetut MP3-levyformaattit	18

9 Vianmääritys	19
-----------------------	-----------

10 Huomaus	20
-------------------	-----------

1 Tärkeää



Vakava varoitus

- Älä koskaan avaa mikrojärjestelmän koteloa.
 - Älä koskaan voitele mitään järjestelmän osaa.
 - Älä koskaan aseta tätä järjestelmää muiden sähkölaitteiden päälle.
 - Älä katso järjestelmän sisällä olevaan lasersäteeseen.
 - Pidä järjestelmä poissa suorasta auringonvalosta tai avotulen tai lämmönlähteiden läheisyydestä.
 - Varmista, että virtajohto ja pistoke on sijoitettu niin, että voit helposti irrottaa järjestelmän virtalähteestä.
-
- Akkuja tai paristoja (asennettu) ei saa altistaa korkeille lämpötiloille, esimerkiksi auringonvalolle tai tulelle.
 - Paristojen käytön VAROITUS – Paristojen vuotamisesta johtuvia vahinkoja voi estää toimimalla seuraavilla tavoilla:
 - Asenna paristot oikein, kaukosäätimen ja paristojen navat (+ ja -) vastakkain.
 - Älä sekoita vanhoja ja uusia tai hiili- ja alkalipohjaisia paristoja keskenään.
 - Poista paristot, jos kaukosäädin on pitkään käyttämättä.
 - Varmista, että tuotteen ympärillä on tarpeeksi tilaa tuuletukselle.
 - Käytä ainoastaan käyttöoppaassa mainittuja virtalähteitä.
 - Suojaa järjestelmä tippuvalta vedeltä ja roiskeilta.
 - Älä aseta järjestelmän päälle mitään sitä mahdollisesti vahingoittavia esineitä, kuten nestettä sisältäviä esineitä tai kynttilöitä.
 - Jos laturin liitintä käytetään laitteen virran katkaisemiseen, virran katkaiseva laite on edelleen käytettävissä.

Kuunteluturvallisuudesta



Varoitus

- Kuunteleminen pitkään suurella äänenvoimakkuudella voi vahingoittaa kuuloasi. Aseta äänenvoimakkuus turvalliselle tasolle. Mitä suurempi äänenvoimakkuus on, sitä lyhyempi on turvallinen kuuntelu-aika.

Noudata kuulokkeiden käytössä seuraavia ohjeita.

- Kuuntele kohtuullisella äänenvoimakkuudella kohtuullisia aikoja.
- Älä lisää äänenvoimakkuutta kuulosi totuttua nykyiseen ääneen.
- Älä lisää äänenvoimakkuutta niin korkeaksi, ettet kuule, mitä ympärilläsi tapahtuu.
- Lopeta tai keskeytä kuunteleminen vaarallisissa tilanteissa.
- Kuulokkeen liiallinen äänenpaine saattaa vahingoittaa kuuloa.

2 Mikrojärjestelmä

Olet tehnyt erinomaisen valinnan ostaessasi Philipsin laitteen. Käytä hyväksesi Philipsin tuki ja rekisteröi tuote osoitteessa www.philips.com/welcome.

Johdanto

Tällä mikrojärjestelmällä voit

- toistaa ääntä levyiltä, iPodista, iPhoneista, iPadista, USB-laitteista ja muista ulkoisista laitteista
- kuunnella FM/DAB+-radiota

Voit elävöittää äänentoistoa seuraavilla tehosteilla:

- Digital Sound Control (DSC)
- Dynamic Bass Boost (DBB)

Toimituksen sisältö

Tarkista pakkauksen sisältö:

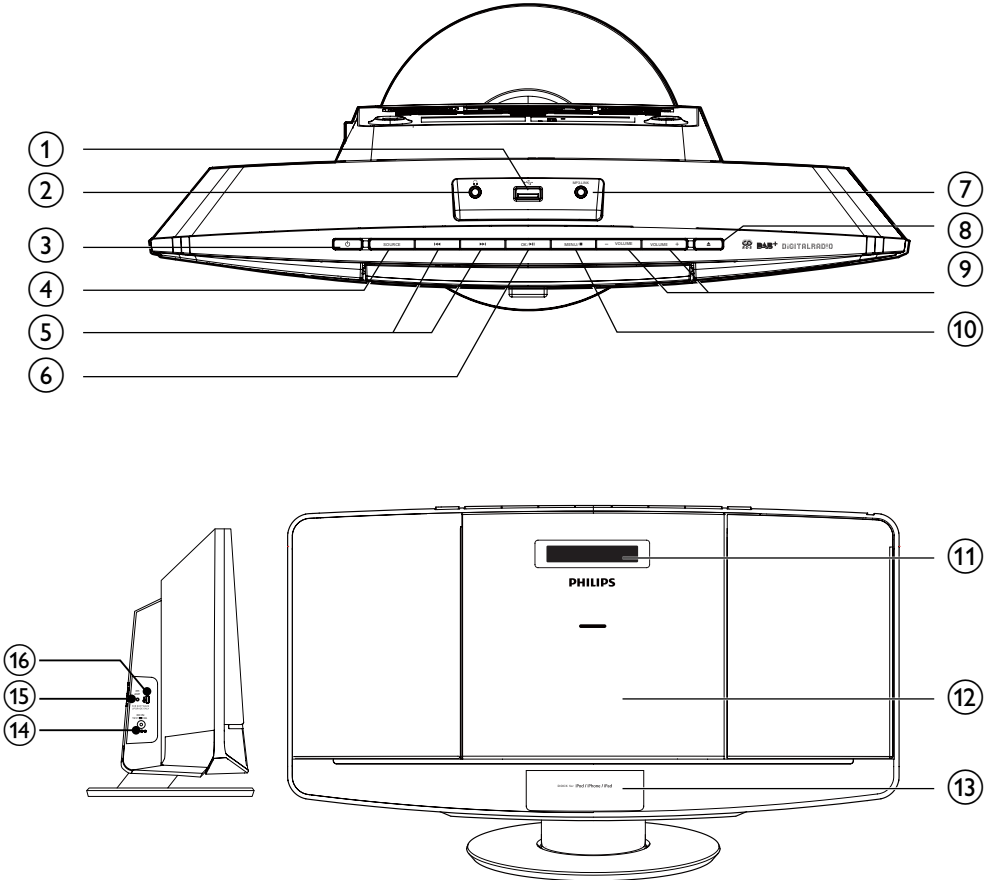
- Päälaite
- Kaukosäädin (ja paristo)
- Verkkolaite
- Kiinnityspakkaus (2 kohdistustappia ja 2 ruuvia)
- Pikaopas
- Turvallisuus- ja lakitietovihko
- Seinäkiinnitysohjeet

Jos otat yhteyttä Philipsiin, sinulta kysytään laitteen mallia ja sarjanumeroita. Malli- ja sarjanumero ovat laitteen pohjassa. Kirjoita numerot tähän:

Mallinumero _____

Sarjanumero _____

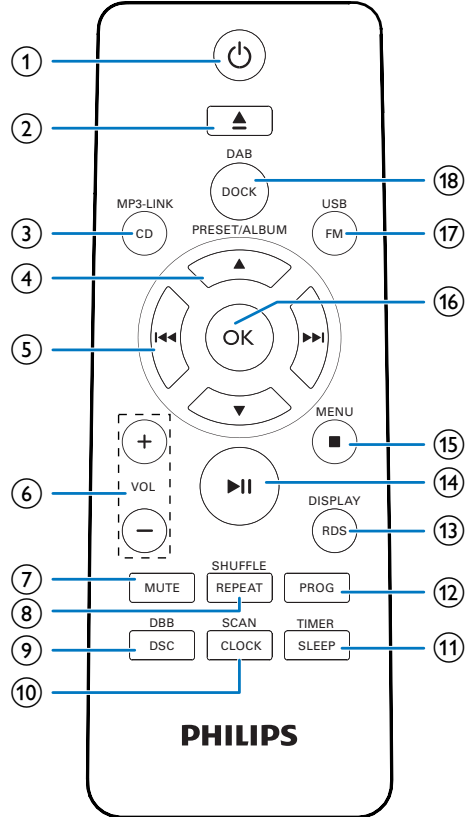
Päälaitteen yleiskuvaus



- ① USB-muistilaitteen liitäntä.
- ② Kuulokeliitäntä.
- ③ Kytke virta järjestelmään.
• Siirtyminen valmiustilaan.
- ④ **SOURCE**
• Valitse lähde: CD, USB, DAB+, FM, MP3 LINK tai telakka.
- ⑤ Siirry edelliseen tai seuraavaan raitaan.
• Raidalta tai levyltä haku.
• Radioasemien virittäminen.
• Ajan muuttaminen.
- ⑥ **OK/▶▶**
• Toiston aloittaminen tai keskeyttäminen.
• Valinnan vahvistaminen.
• Valitse mono- tai stereolähetys.
- ⑦ **MP3-LINK**
• Ulkoisen äänentoistolaitteen liittäminen

- ⑧ ▲
- Levykelkan avaaminen ja sulkeminen.
- ⑨ VOLUME + / -
- Säädä äänenvoimakkuutta.
- ⑩ MENU/■
- iPhone 5: edelliseen valikkoon palaaminen.
 - FM/DAB+-valikon käyttäminen.
 - Toiston lopettaminen tai ohjelmatietojen tyhjentäminen.
- ⑪ Näyttö
- Toistotietojen näyttäminen
- ⑫ Levykelkka
- ⑬ iPod/iPhone/iPad-telakka
- ⑭ DC IN
- Virran kytkeminen
- ⑮ FM ANT
- FM/DAB+-vastaanoton parantaminen.
- ⑯ FOR SOFTWARE UPDATE ONLY
- Ohjelmiston päivittäminen USB-liitännän avulla (jos käytettävissä).

Kaukosäätimen yleiskuvaus



- ① ☰
- Kytke virta mikrojärjestelmään.
 - Järjestelmän asettaminen valmiustilaan.
- ② ▲
- Levykelkan avaaminen ja sulkeminen.
- ③ CD/MP3-LINK
- CD- tai MP3 Link- lähteen valitseminen.
- ④ ▲ / ▼
- Pikavalinta-aseman valitseminen
 - Siirtyminen edelliseen tai seuraavaan albumiin.
 - iPhone 5: valikon vierittäminen.

⑤ **⏮ / ⏭**

- Siirry edelliseen tai seuraavaan raitaan
- Raidalta tai levytä haku.
- Radioasemien virittäminen
- Ajan muuttaminen.

⑥ **VOL +/-**

- Säädä äänenvoimakkuutta.

⑦ **MUTE**

- Äänen mykistys ja mykistyksen poisto.

⑧ **REPEAT/SHUFFLE**

- Yhden raidan tai kaikkien raitojen toistuva toisto.
- Nykyisen albumin raitojen jatkuva toisto.
- Raitojen satunnaistoisto.

⑨ **DBB/DSC**

- Esimääritetyn ääniasetuksen valitseminen.
- Dynaamisen bassokorostuksen ottaminen käyttöön tai pois käytöstä.

⑩ **CLOCK/SCAN**

- Ajan määrittäminen
- ja radioasemien automaattinen haku ja tallennus.

⑪ **SLEEP/TIMER**

- Herätyksen tai uniajastimen asettaminen.

⑫ **PROG**

- Raitojen ohjelmointi.
- Radioasemien ohjelmointi

⑬ **RDS/DISPLAY**

- Ajan ja toistotietojen näyttäminen.
- FM-radioasemat, joissa on RDS-signaali: näytät RDS-tiedot.

⑭ **▶ ||**

- Toiston aloittaminen tai keskeyttäminen.

⑮ **MENU/ ■**

- iPhone 5: edelliseen valikkoon palaaminen.
- Toiston lopettaminen tai ohjelmatietojen tyhjentäminen.

⑯ **OK**

- Valinnan vahvistaminen.

⑰ **FM/USB**

- FM- tai USB-lähteen valitseminen.

⑱ **DOCK/DAB**

- iPod/iPhone/iPad-lähteen valitseminen.
- DAB+-lähteen valitseminen.

3 Television käyttäminen

! Varoitus

- Ohjeesta poikkeavien säädinten tai säätöjen käyttäminen toimenpiteisiin saattaa aiheuttaa vaarallisen altistumisen säteilylle tai heikentää käyttöturvallisuutta.

Noudata aina tämän luvun ohjeita järjestyksessä.

Sijoittaminen

Järjestelmän voi sijoittaa tasaiselle pinnalle tai kiinnittää seinälle.

Kiinnittäminen seinään

Katso pakkauksessa olevat seinäkiinnitysohjeet.

FM-/DAB+-antennin valmistelu

Voit parantaa vastaanottoa vetämällä FM-/DAB+-antennin kokonaan ulos ja säätämällä sen asentoa.

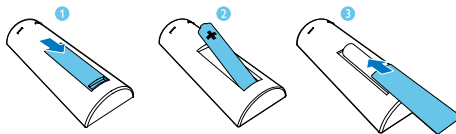
☰ Huomaus

- Vältä häiriöt sijoittamalla antenni mahdollisimman kauas televisiosta, videonauhurista ja muista säteilylähteistä.

Kaukosäätimen valmisteleminen

- 1 Avaa paristolokero.
- 2 Aseta 1 AAA-paristoa kuvan mukaisesti siten, että pariston navat ovat oikein päin (+/-).

3 Sulje paristolokero.



Virran kytkeminen

! Varoitus

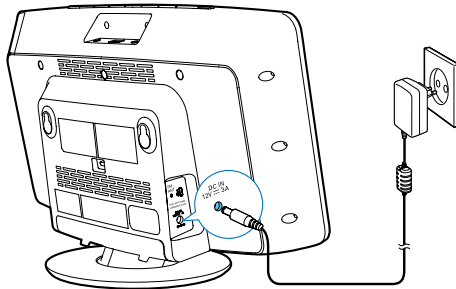
- Tuotteen vahingoittumisen vaara! Varmista, että virtalähteen jännite vastaa järjestelmän takapaneelin merkittyä jännitettä.
- Sähköiskun vaara. Irrota verkkolaite aina tarttumalla pistokkeeseen ja vetämällä se pistorasiasta. Älä vedä johdosta.
- Varmista ennen verkkolaitteen liittämistä, että kaikki muut liittännät on tehty.

☰ Huomaus

- Tyypikilpi on järjestelmän takana.

Liitä verkkolaite

- järjestelmän DC IN-liitäntään.
- pistorasiaan.



Ajan asettaminen

- 1 Siirrä järjestelmä valmiustilaan painamalla ϕ -painiketta.
↳ --:-- tulee näkyviin.

- 2 Paina kaukosäätimen **CLOCK**-painiketta 2 sekuntia.
↳ **[SET CLOCK]** (asetta kello) kiertää näytössä, jonka jälkeen 12/24 tunnin muoto vilkkuu.
- 3 Valitse tunnin muoto painamalla **◀◀ / ▶▶** -painikkeita toistuvasti.
- 4 Vahvasta valinta painamalla **CLOCK**.
- 5 Aseta tunnit ja minuutit toistamalla vaiheet 3 ja 4.
- 6 Valitse synkronoidaanko tämän yksikön aika vastaamaan DAB+-asemia toistamalla vaiheet 3 ja 4.
 - **[DAB TIME SYNC [Y]]**: synkronoi aika DAB+-asemien kanssa automaattisesti.
 - **[DAB TIME SYNC [N]]**: poista ajan synkronointi käytöstä.



Huomautus

- Lähettävän ajan tarkkuus määräytyy aikasignaalia lähettävän DAB+-aseman mukaan.
- Jos laite on 90 sekuntia käyttämättömänä, se poistuu kellonasetustilasta automaattisesti.

Käynnistäminen

- Paina **⏻**-painiketta.
↳ Järjestelmä ottaa käyttöön viimeksi valitun lähteen.



Vihje

- Valitse lähde painamalla **SOURCE**-painiketta toistuvasti tai kaukosäätimen lähteenvaihtopainikkeilla.

Siirtyminen valmiustilaan

- Siirrä järjestelmä valmiustilaan painamalla **⏻**-painiketta.
↳ Kello tulee näyttöpaneeliin (jos se on määritetty).

4 Toistaminen

iPod/iPhone/iPad-toisto

Voit kuunnella äänitiedostoja iPodista/iPhonesta/iPadista tällä laitteella.

Yhteensopiva iPod/iPhone/iPad

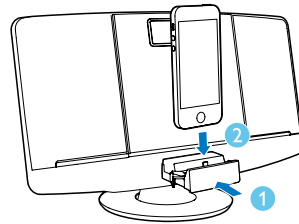
Järjestelmä tukee seuraavia iPod-, iPhone- ja iPad-malleja:

Mallit:

- iPod touch (5. sukupolvi)
- iPod nano (7. sukupolvi)
- iPhone 5
- iPad 4
- iPad mini

iPodin/iPhonen/iPadin asettaminen paikalleen

- 1 Avaa telakointilokero painamalla lokeroa.
- 2 Aseta iPod-/iPhone-/iPad-soitin telakointiasemaan.



Huomautus

- Poista suojakotelo ennen kuin telakoit iPad 4- tai iPad mini -laitteen.

iPod/iPhonen/iPadin kuunteleminen

Huomautus

- Varmista, että iPod/iPhone/iPad on asetettu paikalleen oikein.

- 1 Valitse iPod-/iPhone-/iPad-lähde painamalla toistuvasti **SOURCE**-painiketta tai painamalla kaukosäätimen **DOCK**-painiketta.
- 2 iPod/iPhonen/iPadin musiikkikappaleiden toistaminen.
 - Keskeytä toisto tai jatka sitä **▶▶** -painikkeella.
 - Voit ohittaa raidan painamalla **◀◀** / **▶▶**.
 - Hae toiston aikana pitämällä **◀◀** / **▶▶** alhaalla ja jatka normaalia toistoa vapauttamalla painike.
 - Siirry edelliseen iPhone 5 -valikkoon painamalla **MENU**-painiketta.
 - Selaa valikkoa painamalla **▲** / **▼** -painiketta.
 - Vahvista valinta painamalla **OK**-painiketta.

iPod/iPhonen/iPadin irrottaminen

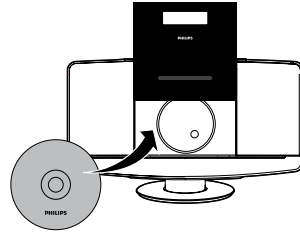
Vedä iPod/iPhone/iPad telakointiasemasta.

iPod/iPhonen/iPadin lataaminen

Kun laite on liitetty verkkovirtaan, telakassa oleva iPod/iPhone/iPad alkaa latautua.

Levyn toistaminen

- 1 Avaa levykelkka painamalla **▲** -painiketta.
- 2 Aseta levy kelkkaan tekstipuoli ylöspäin.



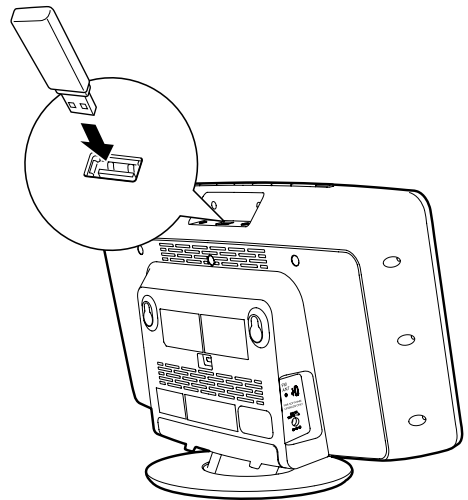
- 3 Avaa levykelkka painamalla **▲** -painiketta.
- 4 Valitse levy lähde kaukosäätimen **CD**-painikkeella.
 - ↳ **[Reading]** (luku) vilkkuu hetken ja CD:n toisto alkaa sitten automaattisesti. Jos toisto ei käynnisty, paina **▶▶** -painiketta.

Toistaminen USB-muistilaitteesta

Huomautus

- Varmista, että USB-laitteessa on toistettavaa äänisisältöä.

- 1 Liitä USB-muistilaitte **↔** -liitäntään.



- 2 Valitse USB-lähde painamalla toistuvasti FM/USB-painiketta.
↳ Toisto alkaa automaattisesti. Jos toisto ei käynnisty, paina ►►-painiketta.

Toiston hallinta (CD/USB-tila)

◀◀ / ▶▶	Valitse äänitiedosto Pikakelaa raitaa toiston aikana pitämällä painiketta alhaalla. Jatka toistoa vapauttamalla painike.
▲ / ▼	MP3/WMA-kappaleet: valitse albumi tai kansio.
►►	Toiston aloittaminen tai keskeyttäminen.
■	Lopeta toisto.
OK	Valinnan vahvistaminen.
REPEAT/ SHUFFLE	[🔁]: nykyisen kappaleen toistaminen jatkuvasti. [🔁ALB] (vain MP3/WMA): kaikkia tämän albumin kappaleita toistetaan jatkuvasti. [🔁ALL]: kaikkien kappaleiden toistaminen jatkuvasti. [🔁]: kaikkien raitojen satunnaistoisto. Pala normaaliin toistoon painamalla toistuvasti REPEAT/SHUFFLE -painiketta, kunnes uusinta- tai satunnaistoiston kuvake katoaa.

Raitojen ohjelmointi

Voit ohjelmoida enintään 20 raitaa.

- 1 Lopeta toisto CD- tai USB-tilassa painamalla ■ -painiketta.
- 2 Ota ohjelmointitila käyttöön painamalla PROG-painiketta.
↳ [PROG] (ohjelmointi) tulee näyttöön.
- 3 MP3-/WMA-tiedostot: valitse albumi painamalla toistuvasti ▲ / ▼ -painiketta.

- 4 Valitse raita painamalla ◀◀ / ▶▶ -painikkeita toistuvasti ja vahvista valinta PROG-painikkeella.
- 5 Voit ohjelmoida lisää raitoja toistamalla vaiheet 3 ja 4.
- 6 Toista ohjelmoidut raidat painamalla ►► -painiketta.
↳ Näytössä näkyy toiston aikana [PROG] (ohjelmointi).
- Voit poistaa ohjelmoinnin painamalla ■ -painiketta.

Äänen säätäminen

Toiston aikana voit säätää äänenvoimakkuutta ja valita äänitehosteita.

Painike	Toiminto
VOL +/-	Äänenvoimakkuuden lisääminen tai vähentäminen.
MUTE	Äänen mykistys ja mykistyksen poisto.
DBB/DSC	Ota dynaaminen bassotehostus käyttöön tai poista se käytöstä painamalla tätä painiketta. Äänitehosteen valitseminen: [POP] (pop) [JAZZ] (jazz) [ROCK] (rock) [CLASSIC] (klassinen) [FLAT] (luonnollinen)

Erialaisten toistotietojen näyttäminen

Valitse ajan ja erilaisten toistotietojen näyttäminen painamalla toiston aikana toistuvasti DISPLAY-painiketta.

5 DAB+-radion kuunteleminen

DAB+ (Digital Audio Broadcasting) on lähetinverkkoa hyödyntävä radion digitaalinen lähetystekniikka. Se laajentaa kuuntelumahdollisuuksia, parantaa äänenlaatua ja tarjoaa enemmän tietoa.

Ensimmäinen käyttökerta

- 1 Valitse DAB+-radio painamalla toistuvasti **DOCK/DAB**-painiketta.
↳ **[FULL SCAN]** (täysi haku) tulee näkyviin.
- 2 Aloita täysi haku valitsemalla **OK**.
↳ Järjestelmä tallentaa DAB+-radioasemat automaattisesti ja toistaa ensimmäisen käytettävissä olevan aseman ohjelmaa.
↳ Radioasemat tallennetaan järjestelmän muistiin. Seuraavalla kerralla kun järjestelmä käynnistetään, asemahaku ei käynnisty.
↳ Jos yhtään DAB+-asemaa ei löydy, näkyviin tulee **[No DAB Station]** (ei DAB-asemia). Tämän jälkeen näkyy uudelleen **[FULL SCAN]** (täysi haku).

Radioaseman virittäminen asemaluettelosta:

- 1 DAB+-tilassa voit selata DAB+-radioasemia valitsemalla **◀◀ / ▶▶**.
- 2 Vahvasta valinta painamalla **OK**-painiketta.

DAB+-radioasemien tallentaminen automaattisesti



Vihje

- Uudet DAB+-asemat ja -palvelut lisätään. Tee täysi haku, jos haluat lisätä uusia DAB+-radioasemia ja -palveluita.

Kun laite on DAB+-tilassa, pidä **SCAN**-painiketta alhaalla 2 sekuntia.

- ↳ Järjestelmä tallentaa löytyneet DAB+-radioasemat automaattisesti.
- ↳ Täyden haun jälkeen ensimmäisen kanavan lähetyks alkua kuuluu automaattisesti.

DAB+-radioasemien tallentaminen manuaalisesti

Voit tallentaa enintään 20 DAB+-radioasemaa.

- 1 Viritä laite DAB+-radioasemalle.
- 2 Siirry tallennustilaan painamalla **PROG**-painiketta kolme sekuntia.
- 3 Valitse numero **▲ / ▼**-painikkeella.
- 4 Vahvasta valinta painamalla **PROG**.
- 5 Tallenna muut DAB+-asemat toistamalla vaiheet 1–4.



Huomautus

- Voit poistaa tallennetun DAB+-radioaseman korvaamalla sen uudella asemalla.

DAB+-pikavalinta-aseman kuunteleminen

Valitse pikavalinta painamalla **▲ / ▼**-painiketta toistuvasti DAB+-tilassa.

DAB+-valikon käyttäminen

- 1 Siirry DAB+-valikkoon painamalla DAB+-tilassa **MENU**-painiketta.
- 2 Selaa valikkokohtia painamalla **◀◀ / ▶▶** -painikkeita:
 - **[ASEMALUETTELO]** (asemaluettelo): valitse haluamasi DAB+-radioasema luettelosta tai etsi DAB+-asemia, jos luettelo on tyhjä.
 - **[FULL SCAN]**: (täysi haku) etsi ja tallenna saatavilla olevat DAB+-radioasemat.
 - **[MANUAALINEN VIRITYS]** (manuaalinen viritys): tietyn kanavan tai taajuuden virittäminen manuaalisesti.
 - **[PRUNE]**: (rajaus) poista luettelosta radioasemat, jotka eivät saatavilla.
 - **[SYSTEM]**: (järjestelmä) muuta järjestelmäasetuksia (katso Muut ominaisuudet - Järjestelmävalikon käyttäminen).
- 3 Tee valinta **OK**-painikkeella.
- 4 Toista vaiheet 2-3, jos asetus on jonkin toisen asetuksen alainen.

Huomautus

- Jos järjestelmää ei käytetä 10 sekuntiin, valikko sulkeutuu.

DAB+-tietojen näyttäminen

Kun kuuntelet DAB+-radiota, voit selata seuraavia tietoja (jos ne ovat käytettävissä) painamalla **RDS/DISPLAY**-painiketta toistuvasti:

- ↳ Aseman nimi:
- ↳ DLS-otsikointi (Dynamic Label Segment)
- ↳ Signaalin vahvuus
- ↳ Ohjelman tyyppi (PTY)
- ↳ Artistin nimi
- ↳ Taajuus

- ↳ Signaalivirheiden määrä
- ↳ Bit/s
- ↳ Koodekki
- ↳ Aika ja päivämäärä

6 FM-radion kuunteleminen

FM-radioasemien virittäminen

- 1 Valitse FM-viritintila **FM**-painikkeella.
- 2 Paina **◀◀** - tai **▶▶** -painiketta 3 sekuntia.
↳ Järjestelmä valitsee automaattisesti FM-aseman, jonka signaali on vahva.
- 3 Viritä lisää asemia toistamalla 2. vaihe.

Virittäminen asemalle, jonka signaali on heikko:

Paina **◀◀** - tai **▶▶** -painiketta toistuvasti, kunnes kuuluvuus on paras mahdollinen.

FM-radioasemien ohjelmoiminen automaattisesti

Huomautus

- Voit ohjelmoida enintään 20 FM-pikavalinta-asemaa.

Laitteen ollessa FM-viritintilassa, paina **SCAN**-painiketta 3 sekuntia.

↳ **[AUTO]** (automaattinen) näkyy näytössä.

↳ Järjestelmä tallentaa kaikki käytettävissä olevat FM-radioasemat automaattisesti ja toistaa ensimmäisen pikavalinta-aseman ohjelmaa.

FM-radioasemien ohjelmoiminen manuaalisesti

- 1 FM-radioaseman virittäminen viritintilassa

- 2 Ota ohjelmointitila käyttöön painamalla **PROG**-painiketta.
↳ **[PROG]** (Ohjelmointi) vilkkuu.
- 3 Valitse kanavanumero painamalla toistuvasti **▲** - tai **▼** -painiketta.
- 4 Vahvista painamalla uudelleen **PROG**-painiketta.
- 5 Tallenna muita FM-asemia toistamalla vaiheet 1–4.

Huomautus

- Voit poistaa tallennetun aseman korvaamalla sen uudella asemalla.

Pikavalinta-aseman valitseminen

Valitse pikavalinta-asema painamalla **▲** - tai **▼** -painiketta toistuvasti viritintilassa.

RDS-tietojen näyttäminen

RDS (Radio Data System) on palvelu, jonka avulla FM-asemat voivat näyttää lisätietoja.

- 1 RDS-aseman virittäminen.
- 2 Voit selata seuraavia tietoja (jos ne ovat saatavana) painamalla toistuvasti **RDS**-painiketta:
↳ Ohjelmalvelu
↳ Ohjelmatyyppi, kuten **[NEWS]** (uutiset), **[SPORT]** (urheilu), **[POP M]** (popmusiikki)...
↳ Radio-tekstitoiminto
↳ Aika

Stereo-/monolähteyksen valitseminen



Huomautus

- Stereolähteyks on viritintilan oletusasetus.
- Voit parantaa heikkosignaalistien asemien vastaanottoa asettamalla laitteen monotilaan.

FM-viritintilassa voit siirtyä mono- ja stereolähteyksen välillä painamalla **OK**-painiketta toistuvasti.

FM-valikon käyttäminen

- 1 Siirry FM-valikkoon painamalla FM-tilassa **MENU**-painiketta.
- 2 Näytä valikkoasetukset painamalla toistuvasti **◀◀ / ▶▶**-painiketta:
 - **[HAKUASETUS]** (haun asetus)
 - **[ÄÄNIASETUS]** (ääniasetus)
 - **[SYSTEM]** (katso Muut ominaisuudet -järjestelmävalikon käyttäminen)
- 3 Tee valinta **OK**-painikkeella.
- 4 Toista vaiheet 2-3, jos asetus on jonkin toisen asetuksen alainen.

Hakuasetus

- **[Strong stations only]** (ainoastaan vahvat asemat): hae vain FM-asemat, joilla on vahva signaali.
- **[All stations]** (kaikki asemat): hae kaikki FM-radioasemat.

Ääniasetus

- **[Stereo allowed]** (stereo sallittu): valitse stereolähteyks.
- **[Forced mono]** (pakotettu mono): valitse monolähteyks.

7 Muut toiminnot

Järjestelmävalikon käyttäminen

- 1 Kun **[System]** (järjestelmävalikko) näkyy FM/DAB+-tilassa, valitse painamalla toistuvasti **◀◀ / ▶▶**-painiketta.
- 2 Vahvista valinta painamalla **OK**-painiketta.

[Factory Reset]	[Yes]	Järjestelmän oletusasetusten palauttaminen.
	[No]	Peruuta.
[SW version]		Näytä ohjelmistoversio.
[Ohjelmiston päivittäminen]	[Yes]	Valitse, jos haluat päivittää ohjelmiston.
	[No]	Peruuta.

Päivitä laiteohjelmisto (tarvittaessa)

Mikrojärjestelmän laiteohjelmistoon on ehkä saatavana päivityksiä. Rekisteröityäsi tämän tuotteen Philipsin verkkosivuille (www.philips.com/support) saat lisätietoja ohjelmistopäivityksistä ja tuotetuesta.



Huomautus

- Virransyöttö ei saa keskeytyä päivityksen aikana.
- Laiteohjelmiston päivitys voi olla saatavilla vain mini-USB-portin kautta.
- Kun laiteohjelman päivitys onnistuu, kaikki asetukset palautuvat tehtaan oletusasetustilaan.

Rekisteröi tuotteesi

- 1 Tutustu sivustoon www.philips.com/support.

- 2 Valitse linkki **Rekisteröi tuotteeni** (tämän linkin tarkka sanamuoto saattaa vaihdella eri kielissä).
- 3 Kirjautu sisään tiliisi sisäänkirjautumisivulla.
 - Jos sinulla ei ole Philips-tiliä, luo tili sivustossa.
- 4 Hae tuotettasi hakusanalla **DCB2077/10**.
- 5 Avaa tuotteen rekisteröintisivu napsauttamalla hakutuloksen linkkiä.
- 6 Tee rekisteröinti loppuun täyttämällä tarvittavat tiedot tuotteesta.

Päivityksen suorittaminen

- 1 Tutustu sivustoon www.philips.com/support.
- 2 Kirjautu sisään Philips-tilille.
 - ↳ Rekisteröidyn tuotteen tukitiedot tulevat näkyviin.
- 3 Napsauta laiteohjelmiston päivitystiedostoa.
- 4 Lataa laiteohjelmiston päivityspaketti ja noudata näyttöön tulevia ohjeita.
 - Jos päivitys epäonnistuu, yhdistä virtalähde uudelleen, kytke virta tuotteeseen ja suorita päivitys uudelleen.

Hälytyksen asettaminen

Huomautus

- Varmista, että olet asettanut kellon oikein.

- 1 Paina valmiustilassa **TIMER**-painiketta, kunnes **[SET TIMER]** (asetta ajastin) kiertää näyttössä.
 - ↳ **[SELECT SOURCE]** (valitse lähde) näkyy näyttössä.
- 2 Valitse lähde (levy, FM-viritin, iPod/iPhone/iPad tai USB) painamalla **SOURCE** -painiketta toistuvasti tai painamalla kaukosäätimen lähteenvaihtopainikkeita.
- 3 Vahvasta valinta painamalla **TIMER**.
 - ↳ Tunnit vilkkuvat.

- 4 Määritä tunti painamalla **◀◀** tai **▶▶** -painiketta.
- 5 Vahvasta valinta painamalla **TIMER**.
 - ↳ Minuutit vilkkuvat.
- 6 Määritä hälytyksen aika ja äänenvoimakkuus toistamalla vaiheet 4–5.

Vihje

- Jos laite on 90 sekuntia käyttämättömänä, se poistuu herätyksen asetustilasta automaattisesti.
- Jos hälytyksen lähteeksi on valittu iPod/iPhone/iPad, ja olet luonut iTunesissa soittolistan nimeltä PHILIPS ja tuonut sen iPodiin/iPhoneen/iPadiin, herätysäänenä soitetään satunnaisesti valittu raita soittolistalta.
- Jos PHILIPS-soittolistaa ei ole luotu iPodiin/iPhoneen/iPadiin tai soittolistaan ei ole tallennettu yhtään raitaa, herätysäänenä soitetään iPodissa/iPhonessa/iPadissa viimeksi toistettu raita.

Hälytyksen ottaminen käyttöön tai poistaminen käytöstä:

Ota hälytys käyttöön tai poista se käytöstä painamalla **TIMER**-painiketta toistuvasti valmiustilassa.

- ↳ **🔔** -kuvake näkyy näyttössä, kun herätyskello on käytössä

Vihje

- Jos valittuna on CD, USB, telakka tai DAB+-radioasema, mutta ääntä ei voi toistaa, FM-viritin otetaan automaattisesti käyttöön hälytyslähteenä.

Unijästmien määrittäminen

Huomautus

- Varmista, että olet asettanut kellon oikein.

- Kun järjestelmään on kytketty virta, valitse herätyskellon jakso (minuutteina) painamalla toistuvasti **SLEEP**-painiketta.
 - ↳ Jos herätyskello on käytössä, **zZ** -kuvake näkyy näyttössä.

Uniajastimen poistaminen käytöstä:

- Paina **SLEEP**-painiketta toistuvasti, kunnes näyttöön tulee **[OFF]** (ei).

Toisto ulkoisesta äänentoistolaitteesta

Tällä järjestelmällä voit toistaa ääntä ulkoisesta äänentoistolaitteesta, kuten MP3-soittimesta.

- 1 Liitä MP3-liitäntäkaapeli
 - järjestelmän **MP3-LINK**-liitäntään (3,5 mm).
 - ulkoisen laitteen kuulokeliitäntään.
- 2 Valitse MP3 link -lähde painamalla toistuvasti **CD/MP3-LINK**-painiketta.
- 3 Aloita toisto ulkoisesta laitteesta (lisätietoja on laitteen käyttöoppaassa).

Kuulokkeilla kuunteleminen

Liitä kuulokkeet järjestelmän  -liitäntään.

8 Tuotetiedot

Huomautus

- Tuotetietoja voidaan muuttaa ilman ennakoilmoitusta.

Teknisiä tietoja

Vahvistin

Enimmäislähtöteho	2 x 10 W
Taajuusvaste	63–14 000 Hz, -3 dB
Signaali–kohina-suhde	>57 dBA
Harmoninen kokonaishäiriö	<1 %
MP3 link -tulo	650 mV RMS

Levy

Lasertyyppi	Puolijohde
Levyn halkaisija	12 cm / 8 cm
Tuetut levyt	CD-DA, CD-R, CD-RW, MP3-CD, WMA-CD
Harmoninen kokonaishäiriö	alle 1 %
Taajuusvaste	63–14 000 Hz, -3 dB
S-k-suhde	>57 dBA

Viritin (FM)

FM:

Viritysalue	87,5–108 MHz
Virityskaavio	50 kHz
Herkkyyks	
– Mono, 26 dB signaali-kohina-suhde	< 22 dBf
– Stereo, 46 dB signaali-kohina-suhde	>43 dBf
Harmoninen kokonaishäiriö	<3 %
Signaali–kohina-suhde	>50 dBA

DAB:

Viritysalue	174,92–239,20 MHz
-------------	-------------------

Yleistä

Virta	Malli: AS360-120-AD300 Tuloteho: 100–240 V ~, 50/60 Hz 1,2 A, Lähtö: 12 V =, 3 A
-------	-------------------------------------------------------------------------------------------

Virrankulutus käytössä	30 W
------------------------	------

Virrankulutus valmistilassa	<1 W
-----------------------------	------

Mitat – päälaitte (L x K x S)	400 x 235 x 98 mm
----------------------------------	-------------------

Paino – päälaitte	2,2 kg
-------------------	--------

- Jos tiedostomuotoa ei tueta, se ohitetaan. Esimerkiksi Word-tiedostot (.doc) tai MP3-tiedostot, joiden tiedostotunniste on .dlf, ohitetaan eikä niitä toisteta.
- AAC-, WAV- ja PCM-äänitiedostot
- DRM-suojatut WMA-tiedostot (.wav, .m4a, .m4p, .mp4, .aac)
- WMA Lossless -tiedostot

Tuetut MP3-levyformaatit

- ISO9660, Joliet
- Nimikkeiden enimmäismäärä: 999 (määräytyy tiedostonimen pituuden mukaan)
- Albumien enimmäismäärä: 99
- Tuetut näytteenottotaajuudet: 32 kHz, 44,1 kHz, 48 kHz
- Tuetut bittinopeudet: 32~320 (kbps), vaihtuvat bittinopeudet

USB-toistettavuustiedot

Yhteensopivat USB-laitteet:

- USB Flash -muisti (USB 1.1)
- USB Flash -soitin (USB 1.1)
- muistikortit (tarvitaan tämän laitteen kanssa yhteensopiva kortinlukija)

Tuetut muodot:

- USB- tai muistitiedostomuoto FAT12, FAT16, FAT32 (sektorin koko: 512 tavua)
- MP3-bittinopeus (tiedonsiirtonopeus): 32–320 kbps ja vaihtuva bittinopeus
- WMA v9 tai vanhempi
- Enintään 8 sisäkkäistä hakemistoa
- Albumien tai kansioiden määrä: enintään 99
- Raitojen tai kappaleiden määrä: enintään 999
- ID3-tunniste 2.0 tai uudempi
- Tiedostonimi Unicode UTF-8 -muodossa (enimmäispituus: 16 tavua)

Muodot, joita ei tueta:

- Tyhjät albumit: tyhjällä albumilla tarkoitetaan albumia, jossa ei ole MP3/WMA-tiedostoja ja joka ei näy näytössä.

9 Vianmääritys



Vakava varoitus

- Älä koskaan avaa laitteen runkoa.

Älä yritä korjata järjestelmää itse, jotta takuu ei mitätöidy.

Jos laitteen käytössä ilmenee ongelmia, tarkista seuraavat seikat, ennen kuin soitat huoltoon.

Jos ongelma ei ratkea, siirry Philipsin sivustoon www.philips.com/support. Kun otat yhteyttä Philipsiin, varmista, että laite on lähellä ja malli- ja sarjanumero ovat saatavilla.

Laitteessa ei ole virtaa

- Varmista, että laitteen virtajohto on liitetty oikein.
- Varmista, että virtalähde on toimiva.
- Virran säästämiseksi järjestelmä katkaisee virran automaattisesti 15 minuuttia sen jälkeen, kun raidan toisto on lopetettu eikä mitään toimintoa ole käytetty.

Ei ääntä tai ääni on heikkolaatuinen

- Säädä äänenvoimakkuutta.
- Irrota kuulokkeet.

Laite ei vastaa

- Irrota pistoke ja aseta se takaisin. Käynnistä sen jälkeen laite uudelleen.
- Virran säästämiseksi järjestelmä katkaisee virran automaattisesti 15 minuuttia sen jälkeen, kun raidan toisto on lopetettu eikä mitään toimintoa ole käytetty.

Kaukosäädin ei toimi

- Ennen kuin painat mitään toimintopainiketta, valitse ensin oikea lähde kaukosäätimestä (ei siis päälaitteesta).
- Käytä kaukosäädintä lähempänä laitetta.
- Aseta paristo kuvan osoittamalla tavalla siten, että sen navat ovat oikein päin (+/-).
- Vaihda paristo.
- Osoita kaukosäätimellä suoraan laitteen etuosassa olevaa tunnustinta.

Levyä ei havaita

- Aseta levy laitteeseen.
- Tarkista, onko levy asetettu laitteeseen väärin päin.
- Odota, että linsin tiivistynyt kosteus on poistunut.
- Vaihda tai puhdista levy.
- Käytä viimeisteltyä CD-levyä tai levyä, jonka muotoa tuetaan.

Jotkin USB-laitteen tiedostot eivät näy

- USB-laitteella on liikaa kansioita tai tiedostoja. Tämä on normaalia eikä kyseessä ole laitteen toimintahäiriö.
- Kyseisiä tiedostomuotoja ei tueta.

USB-laitetta ei tueta.

- USB-laite ei ole laitteen kanssa yhteensopiva. Kokeile toista.

Huono radion kuuluvuus

- Siirrä laite ja TV tai videolaite kauemmaksi toisistaan.
- Vedä FM-antenni ääriasentoonsa.

Ajastin ei toimi

- Määritä kello oikein.
- Ota ajastin käyttöön.

Kellon tai ajastimen asetus on nollattu

- Virta on katkennut tai virtajohto on irrotettu.
- Määritä kello tai ajastin uudelleen.

10 Huomautus

Tämän laitteen muuttaminen tai muokkaaminen muulla kuin Philips Consumer Lifestylen erityisesti hyväksymällä tavalla voi mitätöidä käyttäjän valtuudet laitteen käyttämiseen.



Tämä laite on Euroopan unionin radiohäiriöitä koskevien vaatimusten mukainen.



Tuotteen suunnittelussa ja valmistuksessa on käytetty laadukkaita materiaaleja ja osia, jotka voidaan kierrättää ja käyttää uudelleen.



Tuotteeseen kiinnitetty yliviivatun roskakorin kuva tarkoittaa, että tuote kuuluu Euroopan parlamentin ja neuvoston direktiivin 2002/96/EY soveltamisalaan.

Tutustu paikalliseen sähkö- ja elektroniikkalaitteiden keräysjärjestelmään. Toimi paikallisten sääntöjen mukaan äläkä hävitä vanhoja tuotteita talousjätteiden mukana. Tuotteen asianmukainen hävittäminen auttaa vähentämään ympäristölle ja ihmisille mahdollisesti koituvia haittavaikutuksia.

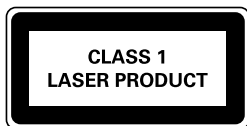


Tuotteessa on akkuja tai paristoja, joita EU:n direktiivi 2006/66/EY koskee. Niitä ei saa hävittää tavallisen kotitalousjätteen mukana. Tutustu paikalliseen akkujen ja paristojen keräysjärjestelmään. Hävittämällä tuotteet oikein ehkäiset ympäristö- ja henkilöhaittoja.

Ympäristötietoja

Kaikki tarpeeton pakkausmateriaali on jätetty pois. Pyrimme siihen, että pakkauksen materiaalit on helppo jakaa kolmeen osaan: pahviin (laatikko), polystyreenimuoviin (pehmuste) ja polyeteeni (pussit, suojamuoviarkki). Järjestelmä koostuu materiaaleista, jotka voidaan kierrättää ja käyttää uudelleen, jos järjestelmän hajottamisen hoitaa siihen erikoistunut yritys. Noudata paikallisia pakkausmateriaaleja, vanhoja paristoja ja käytöstä poistettuja laitteita koskevia kierrätysohjeita.

Tässä laitteessa on tarra:



Tämä on LUOKAN II laite, jossa on kaksoiseristys ja jossa ei ole maadoitusta.

Made for



Made for iPod, Made for iPhone ja Made for iPad merkitsevät, että sähköinen lisävaruste on tarkoitettu erityisesti liitettäväksi iPodiin, iPhoneen tai iPadiin, ja sen kehittäjä takaa, että se täyttää Applen suorituskyvyvaatimukset. Apple ei vastaa laitteen toiminnasta eikä siitä, että se täyttää turvallisuus- ja säädösstandardit. Huomaa, että lisävarusteen käyttö iPodin, iPhoneen tai iPadin kanssa saattaa vaikuttaa langattoman verkon suorituskykyyn. iPod ja iPhone ovat Apple Inc.:n tavaramerkkejä, jotka on rekisteröity Yhdysvalloissa ja muissa maissa rekisteröityjä tavaramerkkejä. iPad on Applen Inc.:n tavaramerkki.



Luvottomien kopioiden tekeminen kopiosuojatusta materiaalista, kuten tietokoneohjelmista, tiedostoista, lähetyksistä ja äänitallenteista, voi loukata tekijänoikeuksia ja täyttää rikoksen tunnusmerkit. Tätä laitetta ei saa käyttää edellä mainittuun tarkoitukseen.



Huomautus

- Tyypikilpi on laitteen takaosassa.



Specifications are subject to change without notice
© 2013 Koninklijke Philips Electronics N.V.
All rights reserved.

DCB2077_10_UM_V2.0

