

# Altid klar til at hjælpe

Registrer dit produkt, og få support på  
[www.philips.com/welcome](http://www.philips.com/welcome)



DCB2077



## Brugervejledning

**PHILIPS**

# Indholdsfortegnelse

Vis RDS-oplysninger	14
Vælg udsendelser i stereo/mono	15
Brug FM-menuen	15

---

## 1 Vigtigt 3

---

## 2 Dit mikrosystem 4

Indledning	4
Hvad er der i kassen	4
Oversigt over hovedenheden	5
Oversigt over fjernbetjeningen	6

---

## 3 Kom godt i gang 8

Placering	8
Klargør FM-/DAB+-antennen	8
Gør fjernbetjeningen klar	8
Tilslut strømmen	8
Indstilling af ur	8
Tænd	9

---

## 4 Afspilning 9

Afspil fra iPod/iPhone/iPad	9
Afspil disk	10
Afspil fra USB-lagringsenhed	10
Betjen afspilningen (CD/USB-tilstand)	11
Programmering af numre	11
Juster lyd	11
Visning af andre oplysninger	11

---

## 5 Lyt til DAB+-radio 12

Første brug	12
Gem DAB+-radiostationer automatisk	12
Gem DAB+-radiostationer automatisk	12
Lyt til en forudindstillet DAB+-radiostation	12
Brug DAB+-menuen	13
Vis DAB+-oplysninger	13

---

## 6 Lyt til FM-radio 14

Find FM-radiostationer	14
Programmér FM-radiostationer automatisk	14
Programmér FM-radiostationer manuelt	14
Vælg en forudindstillet radiostation	14

---

## 7 Andre funktioner 15

Brug systemmenuen	15
Indstil alarm-timeren	16
Indstil sleep-timeren	17
Afspil fra en eksternt lydenhed	17
Sådan lytter du gennem en hovedtelefon	17

---

## 8 Produktinformation 17

Specifikationer	17
USB-afspilningsoplysninger	18
Understøttede MP3-diskformater	18

---

## 9 Fejlfinding 19

---

## 10 Meddelelse 20

# 1 Vigtigt



## Advarsel

- Kabinettet bør aldrig tages af mikrosystemet.
  - Forsøg aldrig at smøre nogen del af systemet.
  - Placer aldrig systemet på andet elektrisk udstyr.
  - Se aldrig på laserstrålen inde i dette system.
  - Udsæt ikke systemet for direkte sollys, åben ild eller varmekilder.
  - Sørg for, at du altid kan komme til ledningen, stikkontakten eller adapteren, så du kan afbryde strømmen til systemet.
- 
- Batterier (installeret batteripakke eller batterier) må ikke udsættes for ekstrem varme fra f.eks. sol, ild eller lignende.
  - **FORSIGTIG** vedr. brug af batterier – sådan forebygger du batterilækage, der kan forårsage personskade, tingskade eller skade på fjernbetjeningen:
    - Isæt alle batterier korrekt, og sørg for, at + og - vender, som det er vist på fjernbetjeningen.
    - Bland ikke batterier (gamle og nye eller brunstens- og alkalinebatterier osv.).
    - Fjern batterierne, hvis fjernbetjeningen ikke skal bruges gennem længere tid.
  - Sørg for, at der er nok friplads rundt om produktet til ventilation.
  - Brug kun strømforsyninger, der er anført i brugervejledningen.
  - Systemet må ikke udsættes for dryp eller sprøjt.
  - Placer aldrig farlige genstande på systemet (f.eks. væskefyldte genstande eller tændte lys).
  - Hvis stikket til Direct Plug-in-adapteren bruges til at afbryde enheden, forbliver enheden parat til betjening.



## Advarsel

- For at undgå risiko for høreskade bør du ikke lytte ved høj lydstyrke i længere perioder. Indstil lydstyrken til et sikkert niveau. Jo højere lydstyrke, desto kortere er den sikre lyttetid.

## Overhold følgende retningslinjer, når du anvender dine hovedtelefoner.

- Lyt ved en fornuftig lydstyrke i kortere tidsrum.
- Vær omhyggelig med ikke at justere lydstyrken kontinuerligt opad, efterhånden som din hørelse tilpasser sig lydniveauet.
- Undlad at skrue så højt op for lyden, at du ikke kan høre, hvad der foregår omkring dig.
- Du bør være ekstra forsigtig eller slukke midlertidigt i potentielt farlige situationer.
- Ekstremt lydtryk fra øre- og hovedtelefoner kan forårsage hørenedsættelse.

## Høresikkerhed



## 2 Dit mikrosystem

Tillykke med dit køb, og velkommen til Philips!  
Hvis du vil have fuldt udbytte af den support, som Philips tilbyder, kan du registrere dit produkt på [www.philips.com/welcome](http://www.philips.com/welcome).

---

### Indledning

**Med dette mikrosystem kan du:**

- lytte til lyd fra diske, iPod/iPhone/iPad, USB-enheder og andre eksterne enheder
- lytte til DAB+/FM-radio

**Du kan berige lyden med disse lydindstillinger:**

- DSC (Digital Sound Control)
- DBB (Dynamic Bass Boost)

---

### Hvad er der i kassen

Kontroller og identificer indholdet af pakken:

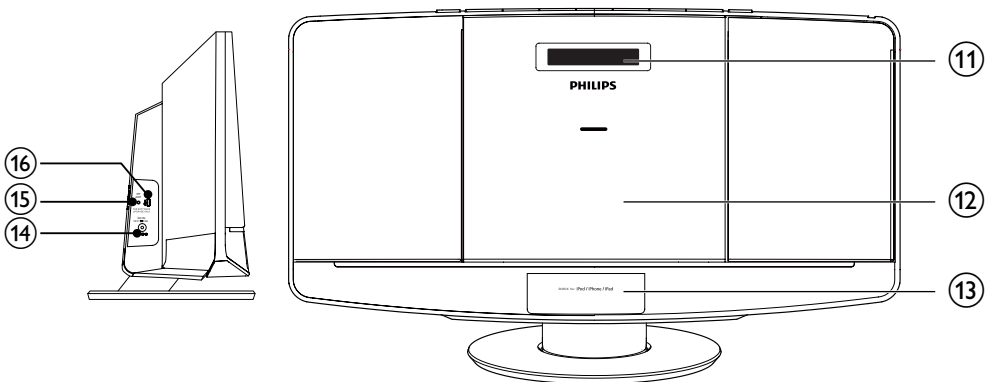
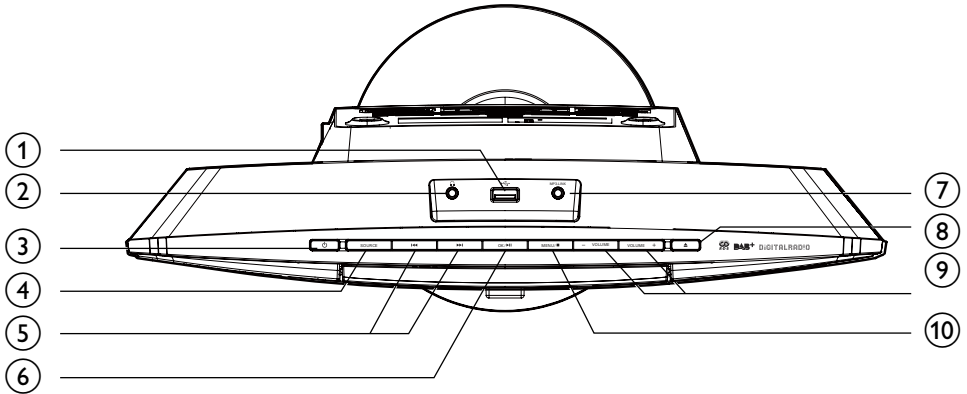
- Hovedenhed
- Fjernbetjening (med batteri)
- Strømadapter
- Monteringssæt (2 rawplugs og 2 skruer)
- Kort brugervejledning
- Sikkerheds- og bemærkningsfolder
- Instruktioner til vægmontering

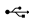



Hvis du kontakter Philips, vil du blive bedt om apparatets modelnummer og serienummer. Modelnummeret og serienummeret står på undersiden af apparatet. Skriv numrene her:

Modelnr: \_\_\_\_\_

Serienr: \_\_\_\_\_

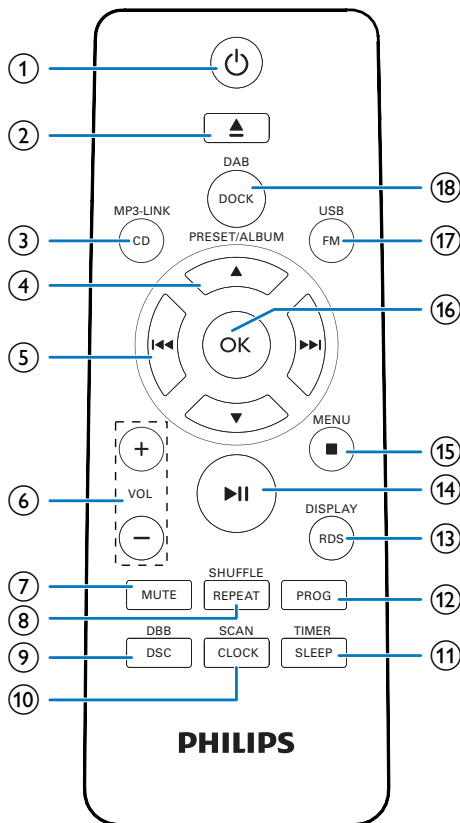
## Oversigt over hovedenheden



- ① 
  - Tilslut en USB-lagerenhed.
- ② 
  - Hovedtelefonstik.
- ③ 
  - Tænd for systemet.
  - Skift til standbytilstand.
- ④ **SOURCE**
  - Vælg en kilde: CD, USB, DAB+, FM, MP3 Link eller Dock.
- ⑤ 
  - Gå til forrige eller næste spor.
  - Søgning inden for et spor eller en disk.
  - Find radiostationer.
  - Indstil klokkeslæt.
- ⑥ **OK/▶||**
  - Start, eller sæt afspilning på pause.
  - Bekræft et valg.
  - Skift mellem mono- og stereoudsendelse.
- ⑦ **MP3-LINK**
  - Tilslut en eksterm lydenhed.

- ⑧ ▲
  - Åbn eller luk diskskuffen.
- ⑨ VOLUME + / -
  - Juster lydstyrken.
- ⑩ MENU/ ■
  - iPhone 5: Gå tilbage til den forrige menu.
  - Åbn menuen FM/DAB+.
  - Stop afspilningen, eller slet et program.
- ⑪ Skærmpanel
  - Vis afspilningsoplysninger.
- ⑫ Diskskuffe
- ⑬ Dock til iPod/iPhone/iPad
- ⑭ DC IN
  - Tilslut strøm.
- ⑮ FM ANT
  - Forbedret FM-/DAB+-radiomodtagelse.
- ⑯ FOR SOFTWARE UPDATE ONLY
  - Opdater software via USB-stik (hvis tilgængeligt).

## Oversigt over fjernbetjeningen



- ① ⏻
  - Tænd for mikrosystemet.
  - Skift systemet til standbytilstand.
- ② ▲
  - Åbn eller luk diskskuffen.
- ③ CD/MP3-LINK
  - Vælg kilden CD eller MP3-link.
- ④ ▲ / ▼
  - Vælg en forudindstillet radiostation.
  - Gå til forrige eller næste album.
  - iPhone 5: Rul gennem menuen.

- ⑤ **⏮ / ⏭**
- Gå til forrige eller næste spor.
  - Søgning inden for et spor eller en disk.
  - Find radiostationer.
  - Indstil klokkeslæt.

- ⑥ **VOL +/-**
- Juster lydstyrken.

- ⑦ **MUTE**
- Slå lyden fra eller til.

- ⑧ **REPEAT/SHUFFLE**
- Afspil et nummer eller alle numre gentagne gange.
  - Afspil numrene på det aktuelle album gentagne gange.
  - Afspil numre i tilfældig rækkefølge.

- ⑨ **DBB/DSC**
- Vælg en forudindstillet lydindstilling.
  - Slå den dynamiske basforstærkning til eller fra.

- ⑩ **CLOCK/SCAN**
- Indstil tid.
  - Scan/gem -radiostationer automatisk.

- ⑪ **SLEEP/TIMER**
- Indstil alarm- eller sleep-timer.

- ⑫ **PROG**
- Programmer spor.
  - Programmer radiostationer.

- ⑬ **RDS/DISPLAY**
- Programtid og afspilningsoplysninger.
  - For FM-radiostationer med RDS-signaler: Få vist RDS-oplysninger.

- ⑭ **▶ ||**
- Start, eller sæt afspilning på pause.

- ⑮ **MENU/ ■**
- iPhone 5: Gå tilbage til den forrige menu.
  - Stop afspilningen, eller slet et program.

- ⑯ **OK**
- Bekræft et valg.

- ⑰ **FM/USB**
- Vælg FM eller USB som kilde.

- ⑱ **DOCK/DAB**
- Vælg iPod/iPhone/iPad som kilde.
  - Vælg DAB+-kilde.

# 3 Kom godt i gang

## ! Advarsel

- Benyttes betjening og indstillinger på anden måde end anvist i denne brugsvejledning, er der risiko for, at du udsætter dig for farlig bestråling og andre risici.

Følg altid instruktionerne i dette afsnit i den angivne rækkefølge.

## Placering

Du kan placere systemet på en plan overflade eller montere det på væggen.

## Monter på en væg

Se de medfølgende instruktioner for montering på væggen.

## Klargør FM-/DAB+-antennen

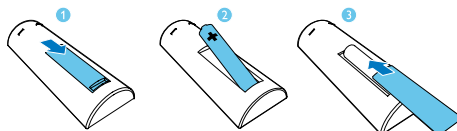
For at få bedre modtagelse skal du trække FM-/DAB+-antennen helt ud og justere dens position.

## ☰ Bemærk

- Placer antennen så langt væk fra TV, videobåndoptagere eller andre strålingskilder som muligt for at undgå interferens.

## Gør fjernbetjeningen klar

- 1 Åbn batterirummet.
- 2 Indsæt 1 AAA-batteri med korrekt polaritet (+/-) som angivet.
- 3 Luk batterirummet.



## Tilslut strømmen

## ! Advarsel

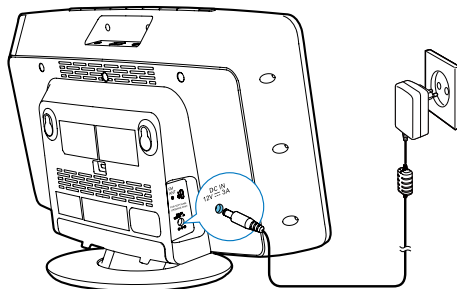
- Risiko for produktskade! Sørg for, at forsyningsspændingen svarer til den spænding, der er trykt på bagsiden af systemet.
- Risiko for elektrisk stød! Tag altid stikket ud af kontakten, når vekselstrømsadapteren skal frakobles. Hiv aldrig i ledningen.
- Før du tilslutter vekselstrømsadapteren, skal du sørge for at have udført alle andre tilslutninger.

## ☰ Bemærk


- Identifikationspladen findes på bagsiden af systemet.

Slut strømadapteren til:

- DC IN-stikket på systemet.
- stikkontakten.



## Indstilling af ur

- 1 Tryk på  for at sætte systemet i standbytilstand.  
↳ --:-- vises.



- 2 Tryk på **CLOCK** på fjernbetjeningen, og hold den nede i 2 sekunder.  
↳ **[SET CLOCK]** (indstil ur) ruller henover displayet, og 12- eller 24-timersformatet blinker.
- 3 Tryk på **◀◀ / ▶▶** gentagne gange for at vælge et timeformat.
- 4 Tryk på **CLOCK** for at bekræfte.
- 5 Gentag trin 3-4 for at indstille hhv. timer og minutter.
- 6 Gentag trin 3-4 for at vælge, om du vil synkronisere tiden med DAB+-stationer:
  - **[DAB TIME SYNC [Y]]**: Synkroniser tiden fra DAB+-radiostationer automatisk.
  - **[DAB TIME SYNC [N]]**: Deaktiver synkronisering af tiden.



#### Bemærk

- Nøjagtigheden af den overførte tid afhænger af den DAB+-station, der sender tidssignalet.
- Hvis systemet er inaktivt i 90 sekunder; afsluttes tilstanden for indstilling af uret automatisk.

## Tænd

Tryk på **⏻**.

↳ Systemet skifter til den sidst valgte kilde.



#### Tip

- Tryk gentagne gange på **SOURCE** eller på knapperne til valg af kilde på fjernbetjeningen for at vælge en anden kilde.

## Skift til standbytilstand

Tryk på **⏻** for at sætte systemet i standbytilstand.

↳ Uret (hvis det er indstillet) vises på displayet.

# 4 Afspilning

## Afspil fra iPod/iPhone/iPad

Du kan lytte til lyd fra iPod/iPhone/iPad via dette system.

## Kompatibel iPod/iPhone/iPad

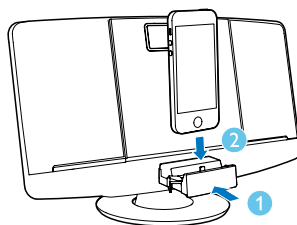
Enheden understøtter følgende iPod-, iPhone- og iPad-modeller:

Designet specifikt til.

- iPod touch (5. generation)
- iPod nano (7. generation)
- iPhone 5
- iPad 4
- iPad mini

## Indsæt iPod/iPhone/iPad

- 1 Tryk på dockingrummet for at åbne det.
- 2 Placer iPod/iPhone/iPad i docken.



#### Bemærk

- Fjern beskyttelsestuiet, før du docker din iPad 4 eller iPad mini.

## Lyt til iPod/iPhone/iPad



#### Bemærk

- Kontroller, at iPod/iPhone/iPad er korrekt indsat.

- 1 Tryk på **SOURCE** gentagne gange eller på **DOCK** på fjernbetjeningen for at vælge kilden iPod/iPhone/iPad.
- 2 Afspil numre på iPod/iPhone/iPad.
  - Tryk på **▶||** for at sætte afspilning på pause eller genoptage afspilning.
  - For at springe et spor over skal du trykke på **◀◀ / ▶▶**.
  - For at søge under afspilning skal du trykke på og holde **◀◀ / ▶▶** nede og derefter give slip for at genoptage normal afspilning.
  - Tryk på **MENU** for at gå tilbage til den forrige iPhone 5-menu.
  - Tryk på **▲ / ▼** for at rulle gennem menuen.
  - Tryk på **OK** for at bekræfte et valg.

## Fjern iPod/iPhone/iPad

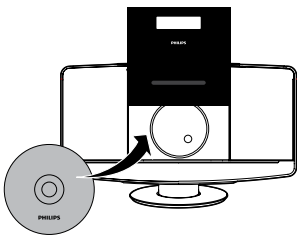
Tag iPod/iPhone/iPad ud af docken.

## Oplad iPod/iPhone/iPad

Når systemet sluttes til strømmen, begynder opladningen af iPod/iPhone/iPad i docken.

## Afspil disk

- 1 Tryk på **▲** for at åbne diskskuffen.
- 2 Indsæt en disk med den trykte side opad.



- 3 Tryk på **▲** for at lukke diskskuffen.

- 4 Tryk på **CD** på fjernbetjeningen for at vælge diskkilden.  
↳ **[Reading]** (indlæser) blinker et øjeblik.  
Derefter afspilles cd'en automatisk.  
Hvis ikke, skal du trykke på **▶||**.

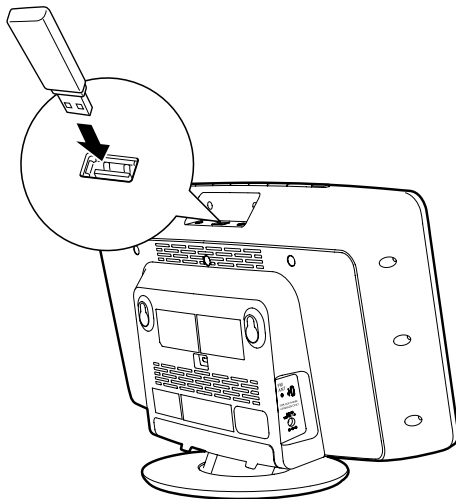
## Afspil fra USB-lagringsenhed



### Bemærk



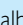
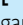
- Kontroller, at USB-enheden indeholder lydindhold, der kan afspilles.

- 1 Sæt USB-lagerenheden i stikket .



- 2 Tryk på **FM/USB** gentagne gange for at vælge USB-kilden.  
↳ Afspilning starter automatisk. Hvis ikke, skal du trykke på **▶||**.

## Betjen afspilningen (CD/USB-tilstand)

◀◀ / ▶▶	Vælg en lydfil; Tryk og hold nede for at spole hurtigt frem eller tilbage i et spor under afspilning, og slip for at genoptage afspilningen.
▲ / ▼	MP3/WMA-spor: Vælg et album eller en mappe.
▶	Start, eller sæt afspilning på pause.
■	Stop afspilningen.
OK	Bekræft et valg.
REPEAT/ SHUFFLE	[  ]: Afspil det aktuelle spor gentagne gange. [  ]: (kun for MP3/WMA): Afspil alle spor på dette album gentagne gange. [  ]: Afspil alle spor gentagne gange. [  ]: Afspil alle spor i tilfældig rækkefølge. For at vende tilbage til normal afspilning skal du trykke gentagne gange på <b>REPEAT/SHUFFLE</b> , indtil ikonet for gentagelse eller tilfældig rækkefølge forsvinder.

## Programmering af numre

- Du kan højst programmere 20 numre
- 1 I CD- eller USB-tilstand skal du trykke på **■** for at stoppe afspilning.
  - 2 Tryk på **PROG** for at aktivere programmeringstilstanden.  
↳ [ **PROG** ] (program) vises.
  - 3 MP3/WMA-spor: Tryk på **▲ / ▼** gentagne gange for at vælge et album.
  - 4 Tryk på **◀◀ / ▶▶** gentagne gange for at vælge et spor, og tryk derefter på **PROG** for at bekræfte.

- 5 Gentag trin 3-4 for at programmere flere numre.
- 6 For at afspille de programmerede spor skal du trykke på **▶||**.  
↳ Under afspilning vises [ **PROG** ] (program).
  - Tryk på **■** to gange, for at slette programmet.

## Juster lyd

Under afspilning kan du justere lydstyrken og vælge forskellige lydeffekter.

Tast	Funktion
<b>VOL +/-</b>	Øg eller reducer lydstyrken.
<b>MUTE</b>	Slå lyden fra eller til.
<b>DBB/DSC</b>	Tryk og hold for at aktivere eller deaktivere dynamisk basforbedring. Tryk for at vælge en lydeffekt: [ <b>POP</b> ] (pop) [ <b>JAZZ</b> ] (jazz) [ <b>ROCK</b> ] (rock) [ <b>CLASSIC</b> ] (klassisk) [ <b>FLAT</b> ] (flad)

## Visning af andre oplysninger

Under afspilning skal du trykke gentagne gange på **DISPLAY** for at få vist klokkeslæt og andre afspilningsoplysninger.

## 5 Lyt til DAB+-radio

Med DAB+ (Digital Audio Broadcasting) sendes radio digitalt gennem et netværk af sendere. Det giver dig flere valgmuligheder, højere lyd kvalitet og mere information.

### Første brug

- 1 Tryk gentagne gange på **DOCK/DAB** for at vælge tilstanden DAB+.  
↳ **[Full SCAN]** (fuld scanning) vises.
- 2 Tryk på **OK** for at starte fuld scanning.  
↳ Systemet gemmer automatisk alle DAB+-radiostationer og transmitterer derefter den første tilgængelige station.  
↳ Listen over stationer gemmes i systemets hukommelse. Næste gang du tænder for systemet, bliver der ikke scannet efter station.  
↳ Hvis der ikke findes nogen DAB+-radiostation, vises **[No DAB Station]** (ingen DAB-station) og derefter **[FULL SCAN]** (fuld scanning) igen.

Sådan finder du en station fra listen over stationer:

- 1 Tryk gentagne gange på **◀◀ / ▶▶** for at navigere igennem de tilgængelige DAB+-stationer.
- 2 Tryk på **OK** for at bekræfte valget.

### Gem DAB+-radiostationer automatisk



Tip

- Der vil med tiden blive tilføjet nye DAB+-stationer og -tjenester. For at kontrollere for nyligt tilgængelige DAB+-stationer og -tjenester, skal du udføre en fuld scanning med jævne mellemrum.

Hold **SCAN** nede i 2 sekunder i DAB+-tilstand.

- ↳ Systemet gemmer automatisk alle tilgængelige DAB+-radiostationer.
- ↳ Efter fuld scanning afspilles den første tilgængelige station.

### Gem DAB+-radiostationer automatisk

Du kan gemme op til 20 DAB+-radiostationer:

- 1 Find en DAB+-radiostation.
- 2 Tryk på **PROG** og hold den nede i 3 sekunder for at aktivere lagringstilstand.
- 3 Tryk på **▲ / ▼** for at vælge et nummer.
- 4 Tryk på **PROG** for at bekræfte.
- 5 Gentag trin 1-4 for at gemme andre DAB+-stationer.



Bemærk

- Hvis du vil fjerne en DAB+-station, der allerede er gemt, skal du gemme en anden station i dens sted.

### Lyt til en forudindstillet DAB+-radiostation

I DAB+-tilstand skal du trykke på **▲ / ▼** gentagne gange for at vælge et forudindstillet kanalnummer.

## Brug DAB+-menuen

- 1 I DAB+-tilstand skal du trykke på **MENU** for at åbne DAB+-menuen.
- 2 Tryk på **◀◀ / ▶▶** for at rulle gennem menuindstillingerne:
  - **[STATION LIST] (stationsliste)** (stationsliste): Find en DAB+-radiostation på en liste over tilgængelige DAB+-stationer, eller scan efter DAB+-stationer, hvis der ikke er lagret nogen station på listen.
  - **[FULL SCAN]** (fuld scanning): Scan og gem alle tilgængelige DAB+-radiostationer.
  - **[MANUAL TUNE] (manuel tuning)** (manuel indstilling): finde en bestemt kanal/frekvens manuelt.
  - **[PRUNE]** (beskær): Fjern ugyldige stationer fra listen over stationer.
  - **[SYSTEM]** (system): Juster systemindstillinger (se "Andre funktioner - Brug systemmenuen").
- 3 Tryk på **OK** for at vælge en indstilling.
- 4 Gentag trin 2-3, hvis der er en undermenu under et menupunkt.



### Bemærk

- Hvis systemet er inaktivt i 10 sekunder, forlades menuen.

## Vis DAB+-oplysninger

Tryk gentagne gange på **RDS/DISPLAY**, mens DAB+-radioen afspilles, for at rulle gennem følgende oplysninger (hvis de er tilgængelige):

- ↳ Stationsnavn
- ↳ DLS (Dynamic Label Segment)
- ↳ Signalstyrke
- ↳ PTY (programtype)
- ↳ Ensemblenavn
- ↳ Frekvens
- ↳ Signalfejlrate
- ↳ Bithastighed
- ↳ Codec
- ↳ Dato og klokkeslæt

## 6 Lyt til FM-radio

### Find FM-radiostationer

- 1 Tryk på **FM** for at vælge FM-tunertilstanden.
- 2 Tryk og hold **◀◀** eller **▶▶** nede i 3 sekunder:
  - ↳ Systemet stiller automatisk ind på en FM-station med stærkt signal.
- 3 Gentag trin 2 for at finde flere stationer.

**For at finde en station med et svagt signal:**  
Tryk gentagne gange på **◀◀** eller **▶▶**, indtil du finder et godt signal.

### Programmér FM-radiostationer automatisk

#### Bemærk

- Du kan højst programmere 20 FM-radiostationer.

Hold **SCAN** nede i 3 sekunder i FM-tunertilstand.  
↳ **[AUTO]** (automatisk) vises.  
↳ Systemet gemmer automatisk alle FM-radiostationer og transmitterer derefter den første forudindstillede radiostation.

### Programmér FM-radiostationer manuelt

- 1 Find en FM-radiostation i tunertilstand.
- 2 Tryk på **PROG** for at aktivere programmeringstilstand.
  - ↳ **[PROG]** (program) blinker.

- 3 Tryk gentagne gange på **▲** eller **▼** for at vælge et kanalnummer.
- 4 Tryk på **PROG** igen for at bekræfte.
- 5 Gentag trin 1 til 4 for at gemme andre FM-stationer.

#### Bemærk

- Hvis du vil fjerne en station, der allerede er gemt, skal du gemme en anden station i dens sted.

### Vælg en forudindstillet radiostation

Tryk gentagne gange på **▲** eller **▼** i tunertilstand for at vælge en forudindstillet radiostation.

### Vis RDS-oplysninger

RDS (Radio Data System) er en tjeneste, der giver FM-stationer mulighed for at vise yderligere oplysninger.

- 1 Stil ind på en RDS-station.
- 2 Tryk på **RDS** flere gange for at rulle gennem følgende oplysninger (hvis de er tilgængelige):
  - ↳ Programservice
  - ↳ Programtype, f.eks. **[NEWS]** (nyheder), **[SPORT]** (sport), **[POP M]** (popmusik)...
  - ↳ Tekstmeddelelse på radioen
  - ↳ Tid

## Vælg udsendelser i stereo/mono

### Bemærk

- Udsendelser i stereo er en standard indstilling i tunertilstand.
- På stationer, hvor der er svage signaler, kan modtagelsen forbedres, hvis monaural lyd vælges.

Tryk gentagne gange på **OK** i FM-tunertilstand for at skifte mellem udsendelser i mono og stereo.

## Brug FM-menuen

- 1 I FM-tilstand skal du trykke på **MENU** for at åbne FM-menuen.
- 2 Tryk gentagne gange på **◀◀ / ▶▶** for at rulle igennem menupunkterne:
  - **[SCAN SETTING]** (scan-indstilling) (scanningsindstilling)
  - **[AUDIO SETTING]** (lydindstilling) (lydindstilling)
  - **[SYSTEM]** (se "Andre funktioner - Brug systemmenuen")
- 3 Tryk på **OK** for at vælge en indstilling.
- 4 Gentag trin 2-3, hvis der er en undermenu under et menupunkt.

### Scan indstilling

- **[Strong stations only]** (kun tydelige stationer): Scan udelukkende FM-stationer med tydelige signaler.
- **[All stations]** (alle stationer): Scan alle tilgængelige FM-radiostationer.

### Lydindstilling

- **[Stereo allowed]** (stereo tilladt): Vælg udsendelser i stereo.
- **[Forced mono]** (tvunget mono): Vælg udsendelser i mono.

# 7 Andre funktioner

## Brug systemmenuen

- 1 Når menuen **[System]** (system) vises i FM/DAB+-tilstand, skal du trykke gentagne gange på **◀◀ / ▶▶** for at vælge et menupunkt.
- 2 Tryk på **OK** for at bekræfte valget.

<b>[Factory Reset]</b>	<b>[Yes]</b>	Nulstil produktet til fabriksindstillingerne.
	<b>[No]</b>	Annuller.
<b>[SW version]</b>		Vis softwareversion.
<b>[Softwareopgradering]</b>	<b>[Yes]</b>	Vælg for at opdatere softwaren
	<b>[No]</b>	Annuller.

## Opgrader firmwaren (hvis tilgængelig)

Der kan komme firmwareopgraderinger til dit mikrosystem. Hvis du registrerer dit produkt på Philips' websted ([www.philips.com/support](http://www.philips.com/support)) med en gyldig e-mail-adresse, kan du få oplysninger om softwareopdateringer og produktsupport.

### Bemærk

- Afbryd ikke strømforsyningen under en opgradering.
- Firmwareopgraderingen er kun tilgængelig via mini-USB-porten.
- Når firmwareopgraderingen er gennemført, vil alle indstillinger være gendannet til fabriksindstillingerne.

## Registrer dit produkt

- 1 Besøg [www.philips.com/support](http://www.philips.com/support).
- 2 Klik på linket "**Registrer mit produkt**" (linkets eksakte ordlyd kan variere fra sprog til sprog).
- 3 Log på din konto på websiden.
  - Hvis du ikke har en Philips-konto, skal du først oprette en på dette websted.
- 4 Søg efter dit produkt med "**DCB2077/10**" som søgeordene.
- 5 Klik på linket i søgeresultatet for at få adgang til websiden, så du kan registrere dit produkt.
- 6 Udfyld de nødvendige informationer om dette produkt for at gennemføre registreringen.

## Udfør opgraderingen

- 1 Besøg [www.philips.com/support](http://www.philips.com/support).
- 2 Log på med din Philips-konto.
  - ↳ Supportinformation om dit registrerede produkt bliver vist.
- 3 Klik på linket til firmwareopgraderingsfilen.
- 4 Følg instruktionerne til firmwareopgradering for at downloade opgraderingspakken og fuldføre opgraderingen.
  - Hvis opgraderingen ikke kan installeres, skal du tilslutte strømforsyningen igen, tænde for produktet og forsøge at installere opgraderingen igen.

## Indstil alarm-timeren



### Bemærk

- Kontroller, at du har indstillet uret korrekt.

- 1 I standbytilstand skal du holde **TIMER** nede, indtil **[SET TIMER]** (indstil timer) ruller henover displayet.
  - ↳ **[SELECT SOURCE]** (vælg kilde) vises.

- 2 Tryk på **SOURCE** gentagne gange eller knapperne til kildevalg på fjernbetjeningen for at vælge en alarmkilde: disk, FM-tuner, iPod/iPhone/iPad eller USB.
- 3 Tryk på **TIMER** for at bekræfte.
  - ↳ Timecifrene blinker.
- 4 Tryk på **◀◀** eller **▶▶** for at indstille timetallet.
- 5 Tryk på **TIMER** for at bekræfte.
  - ↳ Minutcifrene blinker.
- 6 Gentag trin 4-5 for at indstille minuttallet og lydstyrken for alarmen.



### Tip

- Hvis systemet er inaktivt i 90 sekunder, afsluttes tilstanden for indstilling af alarmen automatisk.
- Hvis iPod/iPhone/iPad blev valgt som alarmkilde, og du har en afspilningsliste ved navn "PHILIPS" i iTunes og har importeret den til din iPod/iPhone/iPad, bliver du vækket af et tilfældigt nummer på afspilningslisten.
- Hvis der ikke er oprettet en "PHILIPS"-afspilningsliste på din iPod/iPhone/iPad, eller der ikke er nogen numre på afspilningslisten, bliver du vækket af det nummer, du senest har lyttet til på din iPod/iPhone/iPad.

## Aktiver eller deaktiver alarm-timeren:

I standbytilstand skal du trykke på **TIMER** gentagne gange for at aktivere eller deaktivere alarmen.

- ↳ 📶 vises, når alarm-timeren er deaktiveret.



### Tip

- Hvis CD/USB/dock/DAB+-radio er valgt som alarmkilde, og lyden ikke kan afspilles, aktiveres FM-tuneren automatisk, når alarmtidspunktet nås.



## Indstil sleep-timeren

### Bemærk

- Kontroller, at du har indstillet uret korrekt.
- Mens systemet er tændt, skal du trykke gentagne gange på **SLEEP** for at vælge et tidsrum for sleep-timeren (i minutter).  
↳ Når sleep-timeren er aktiveret, vises **zZ**.

### Sådan deaktiverer du sleep-timeren:

- Tryk gentagne gange på **SLEEP**, indtil **[OFF]** (Fra) vises.

## Afspil fra en ekstern lydenhed

Med dette system kan du afspille lyd fra en ekstern lydenhed som f.eks. en MP3-afspiller.

- 1 Tilslut et MP3 link-kabel til:
  - **MP3-LINK**-stikket (3,5 mm) på systemet.
  - hovedtelefonstikket på en ekstern enhed.
- 2 Tryk gentagne gange på **CD/MP3-LINK** for at vælge MP3-linket som kilde.
- 3 Start afspilningen på den eksterne lydenhed (se brugervejledningen til enheden).

## Sådan lytter du gennem en hovedtelefon

Slut hovedtelefoner til -stikket på systemet.

# 8 Produktinforma-tion

### Bemærk

- Produktoplysninger kan ændres uden varsel.

## Specifikationer

### Forstærker

Maks. udgangseffekt	2 x 10 W
Frekvensgang	63 -14000 Hz, -3 dB
Signal-/støjforhold	> 57 dBA
Samlet harmonisk forvrængning	< 1%
MP3-link-indgang	650 mV RMS

### Disk

Lasertype	Halvleder
Diskdiameter	12 cm/8 cm
Understøttet disk	CD-DA, CD-R, CD-RW, MP3-CD, WMA-CD
Samlet harmonisk forvrængning	<1 %
Frekvensgang	63 -14000 Hz, -3 dB
S/N ratio	>57 dBA

### Tuner (FM)

#### FM:

Indstillingsområde	87,5-108 MHz
Indstilling af gitter	50 KHz
Sensitivitet	
– Mono, 26 dB S/N ratio	<22 dBf
– Stereo, 46 dB S/N ratio	< 43 dBf

Samlet harmonisk forvrængning	< 3%
Signal-/støjforhold	> 50 dBA

#### DAB:

Indstillingsområde	174,92 - 239,20 MHz
--------------------	---------------------

### Generelle oplysninger

Vekselstrøm	Model: AS360-120-AD300, Indgang: 100 - 240 V ~, 50/60 Hz, 1,2 A; Udgang: 12 V = 3 A
-------------	--

Strømforsøg ved drift	30 W
-----------------------	------

Strømforsøg ved standby	< 1 W
-------------------------	-------

Mål – Hovedenhed (B x H x D)	400 x 235 x 98 mm
------------------------------	-------------------

Vægt – Hovedenhed	2,2 kg
-------------------	--------

## USB-afspilningsoplysninger

#### Kompatible USB-enheder:

- USB-flashhukommelse (USB1.1)
- USB-flashafspillere (USB1.1)
- Hukommelseskort (kræver en ekstra kortlæser for at fungere sammen med denne enhed)

#### Understøttede formater:

- USB- eller hukommelsesfilformat FAT12, FAT16, FAT32 (sektorstørrelse: 512 byte)
- MP3-bithastighed (datahastighed): 32 - 320 Kbps og variabel bithastighed
- WMA v9 eller ældre
- Mappen har op til 8 niveauer indlejret
- Antal album/mapper: maksimalt 99
- Antal spor/titler: maksimalt 999
- ID3-mærke v2.0 eller nyere
- Filnavn i Unicode UTF8 (maksimal længde: 16 byte)

#### Ikke-understøttede formater:

- Tomme album: Et tomt album er et album, der ikke indeholder MP3-/WMA-filer, og det vil ikke blive vist på displayet.
- Ikke-understøttede filformater springes over: Eksempelvis bliver Word-dokumenter (.doc) og MP3-filer med filtypenavnet .dlf ignoreret, og de afspilles ikke.
- AAC-, WAV-, PCM-lydfiler
- DRM-beskyttede WMA-filer (.wav, .m4a, .m4p, .mp4, .aac)
- WMA-filer i Lossless-format

## Understøttede MP3-diskformater

- ISO9660, Joliet
- Maksimale antal titler: 999 (afhængigt af filnavnenes længde)
- Maksimale antal album: 99
- Understøttede samplingfrekvenser: 32 kHz, 44,1 kHz, 48 kHz
- Understøttede bithastigheder: 32~320 (kbps), variable bithastigheder

# 9 Fejlfinding



## Advarsel

- Kabinettet bør aldrig tages af enheden.

Prøv aldrig selv at reparere systemet, da garantien i så fald bortfalder. Hvis der forekommer fejl på enheden, bør du kontrollere følgende punkter; inden du bestiller reparation. Hvis der fortsat er problemer, skal du gå til Philips websted på ([www.philips.com/support](http://www.philips.com/support)). Når du kontakter Philips, skal du sørge for, at enheden er i nærheden, og at modelnummeret og serienummeret er tilgængelige.

### Ingen strøm

- Kontroller, at enhedens strømkabel er korrekt tilsluttet.
- Kontroller, at der er strøm i stikkontakten.
- Da systemet har en strømbesparende funktion, slukker det automatisk 15 minutter efter, at afspilningen af spor er slut, hvis der ikke i mellemtiden er blevet betjent nogen knapper.

### Ingen lyd eller dårlig lyd

- Juster lydstyrken.
- Frakobl hovedtelefonerne.

### Ingen reaktion fra enheden

- Fjern strømkablet, tilslut det igen, og tænd derefter for enheden igen.
- Da systemet har en strømbesparende funktion, slukker det automatisk 15 minutter efter, at afspilningen af spor er slut, hvis der ikke i mellemtiden er blevet betjent nogen knapper.

### Fjernbetjeningen fungerer ikke

- Inden du trykker på en funktionsknap, skal du først vælge den korrekte kilde med fjernbetjeningen i stedet for på hovedenheden.
- Prøv at formindske afstanden mellem fjernbetjeningen og enheden.

- Isæt batteriet således, at dets poler (+/-) vender som vist.
- Udskift batteriet.
- Peg fjernbetjeningen direkte mod sensoren på forsiden af enheden.

### Der blev ikke fundet nogen disk

- Indsæt en disk.
- Kontroller, om disken er sat omvendt i.
- Vent, indtil kondensen på linsen er fordampet.
- Udskift eller rengør disken.
- Brug en færdiggjort CD eller en disk med korrekt format.

### Nogle af filerne på USB-enheden kan ikke vises

- Antallet af mapper eller filer på USB-enheden overskrider en bestemt grænse. Dette er ikke en funktionsfejl.
- Disse filers format understøttes ikke.

### USB-enheden understøttes ikke

- USB-enheden er ikke kompatibel med enheden. Prøv en anden.

### Dårlig radiomodtagelse

- Øg afstanden mellem enheden og dit TV eller din VCR.
- Træk FM-antennen helt ud.

### Timeren fungerer ikke

- Indstil uret korrekt.
- Aktiver timeren.

### Ur-/timerindstillingen er blevet slettet

- Strømmen er blevet afbrudt, eller netledningen er blevet trukket ud.
- Indstil uret/timeren igen.

# 10 Meddelelse

Enhver ændring af dette apparat, som ikke er godkendt af Philips Consumer Lifestyle, kan annullere brugerens ret til at betjene dette udstyr.



Dette produkt overholder EU's krav om radiointerferens.



Dit produkt er udviklet og fremstillet med materialer og komponenter af høj kvalitet, som kan genbruges.



Når et produkt er forsynet med dette symbol med en overkrydset affaldsspand på hjul, betyder det, at produktet er omfattet af EU-direktiv 2002/96/EC.

Undersøg reglerne for dit lokale indsamlingsystem for elektriske og elektroniske produkter.

Følg de lokale regler; og bortskaf ikke dine udtjente produkter sammen med almindeligt husholdningsaffald. Korrekt bortskaffelse af udtjente produkter er med til at forhindre negativ påvirkning af miljø og helbred.



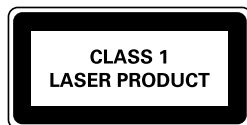
Dit produkt indeholder batterier, som er omfattet af EU-direktivet 2006/66/EC, og som ikke må bortskaffes sammen med almindeligt husholdningsaffald. Undersøg venligst de lokale indsamlingsregler for batterier, da korrekt bortskaffelse er med til at forhindre negativ påvirkning af miljø og helbred.

## Miljøoplysninger

Al unødvendig emballage er udeladt. Emballagen er forenklet og består af tre materialer: Pap (kasse), polystyrenskum (buffer) og polyethylen (poser; beskyttende skumfolie).

Systemet består af materiale, der kan genbruges, hvis det adskilles af et specialfirma. Overhold de lokale regler angående udsmidning af emballage, opbrugte batterier og gammelt udstyr.

Dette apparat bærer denne etiket:



Dette er et KLASSE II-apparat med dobbelt isolering og uden beskyttende jording.



"Made for iPod", "Made for iPhone" og "Made for iPad" betyder, at et elektronisk tilbehør er blevet designet til specifikt at kunne tilsluttes hhv. iPod, iPhone eller iPad, samt at det er certificeret af udvikleren til at imødekomme Apples ydelsesstandarder. Apple er ikke ansvarlig for denne enheds drift, eller for om enheden overholder sikkerhedsstandarder og lovmæssige standarder. Bemærk, at brugen af dette tilbehør med iPod, iPhone eller iPad kan påvirke den trådløse ydeevne.

iPod og iPhone er varemærker tilhørende Apple Inc., der er registreret i USA og andre lande. iPad er et varemærke tilhørende Apple Inc.



Uautoriseret kopiering af kopibeskyttet materiale, herunder computerprogrammer,

filer, udsendelser og lydindspilninger, kan være i strid med reglerne om ophavsret og med lovgivningen. Dette udstyr bør ikke bruges til sådanne formål.



#### Bemærk

- Identifikationspladen findes bag på apparatet.



Specifications are subject to change without notice  
© 2013 Koninklijke Philips Electronics N.V.  
All rights reserved.

DCB2077\_10\_UM\_V2.0

