

Rádi vám vždy pomůžeme

Zregistrujte svůj výrobek a získajte podporu na adrese
www.philips.com/welcome



DCB2077



Příručka pro uživatele

PHILIPS

Obsah

1	Důležité informace	3	Zobrazení informací RDS	14
			Volba stereofonního/monofonního vysílání	15
			Používání nabídky FM	15
2	Váš mikrosystém	4	7 Další funkce	15
	Úvod	4	Použití nabídky systému	15
	Obsah balení	4	Nastavení budíku	16
	Celkový pohled na hlavní jednotku	5	Nastavení časovače vypnutí	17
	Celkový pohled na dálkový ovladač	6	Přehrávání z externího zařízení	17
			Poslech ze sluchátek	17
3	Začínáme	8	8 Informace o výrobku	17
	Umístění	8	Specifikace	17
	Příprava antény FM/DAB+	8	Informace o hratelnosti USB	18
	Příprava dálkového ovladače	8	Podporované formáty disků MP3	18
	Připojení napájení	8	9 Řešení problémů	19
	Nastavení hodin	8		
	Zapnutí	9	10 Oznámení	20
4	Přehrávání	9		
	Přehrávání ze zařízení iPod/iPhone/iPad	9		
	Přehrávání disku	10		
	Přehrávání z paměťového zařízení USB	10		
	Ovládání přehrávání (režim CD/USB)	11		
	Programování skladeb	11		
	Nastavení zvuku	11		
	Zobrazení jiných informací	11		
5	Poslech rádia DAB+	12		
	Před prvním použitím	12		
	Automatické uložení rádiových stanic DAB+	12		
	Ruční uložení rádiových stanic DAB+	12		
	Poslech předvolby rádiové stanice DAB+	12		
	Používání nabídky systému DAB+	13		
	Zobrazení informací DAB+	13		
6	Poslech rádia VKV	14		
	Ladění rádiových stanic FM	14		
	Automatické programování rádiových stanic FM	14		
	Ruční programování rádiových stanic FM	14		
	Výběr předvolby rádiové stanice	14		

1 Důležité informace

Varování

- Neodstraňujte kryt systému.
 - Nikdy nemažte žádnou část tohoto systému.
 - Nepokládejte tento systém na jiné elektrické zařízení.
 - Nikdy se nedívejte do laserového paprsku uvnitř systému.
 - Systém nevystavujte přímému slunci, otevřenému ohni nebo žáru.
 - Ujistěte se, že máte vždy snadný přístup k napájecímu kabelu, zástrčce nebo adaptéru, abyste mohli systém odpojit od napájení.
-
- Baterie (sada baterie nebo nainstalované baterie) by neměly být vystavovány nadměrnému teplu, jako např. slunečnímu svítu, ohni a podobně.
 - **UPOZORNĚNÍ** týkající se používání baterie – dodržujte následující pokyny, abyste zabránili uniku elektrolytu z baterie, který může způsobit zranění, poškození majetku nebo poškození dálkového ovladače:
 - Všechny baterie nainstalujte správně podle značení + a – na dálkovém ovladači.
 - Nekombinujte různé baterie (staré a nové nebo uhlíkové a alkalické apod.).
 - Pokud nebudete dálkový ovladač delší dobu používat, baterie vyjměte.
 - Zajistěte, aby byl kolem výrobku dostatečný prostor pro řádnou ventilaci.
 - Používejte pouze takové napájení, jaké je uvedeno v uživatelské příručce.
 - Systém chraňte před kapající a stříkající vodou.
 - Na systém nepokládejte žádné nebezpečné předměty (např. předměty naplněné tekutinou nebo hořící svíčky).
 - Protože adaptér slouží k vypínání přístroje, zařízení k vypínání přístroje by mělo být připraveno k použití.

Bezpečnost poslechu



Výstraha

- Chcete-li předejít riziku poškození sluchu, neposlouchejte po dlouhou dobu hudbu na příliš vysokou hlasitost. Hlasitost upravte na bezpečnou úroveň. Čím vyšší je hlasitost, tím kratší je bezpečná doba poslechu.

Při používání sluchátek dodržujte následující pravidla.

- Poslouchejte při přiměřené hlasitosti po přiměřeně dlouhou dobu.
- Po přizpůsobení svého sluchu již průběžně nezvyšujte hlasitost.
- Nenastavujte hlasitost na tak vysokou úroveň, abyste neslyšeli zvuky v okolí.
- V situacích, kdy hrozí nebezpečí, buďte opatrní nebo zařízení přestaňte na chvíli používat.
- Nadměrný akustický tlak ze sluchátek může vést k trvalému poškození sluchu.

2 Váš mikrosystém

Gratulujeme k nákupu a vítáme vás mezi uživateli výrobků společnosti Philips! Chcete-li využívat všech výhod podpory nabízené společností Philips, zaregistrujte svůj výrobek na stránkách www.philips.com/welcome.

Úvod

Tento mikrosystém umožňuje:

- vychutnat si hudbu z disků, zařízení iPod/iPhone/iPad, ze zařízení USB a jiných externích zařízení
- poslouchat rádio FM/DAB+

Zvukový výstup můžete obohatit těmito zvukovými efekty:

- DSC (Digital Sound Control)
- DBB (Dynamic Bass Boost)

Obsah balení

Zkontrolujte a ověřte obsah balení:

- Hlavní jednotka
- Dálkový ovladač (s baterií)
- Napájecí adaptér
- Montážní sada (2 hmoždinky a 2 šrouby)
- Krátká uživatelská příručka
- Leták s bezpečnostními informacemi a upozorněním
- Pokyny pro montáž na stěnu

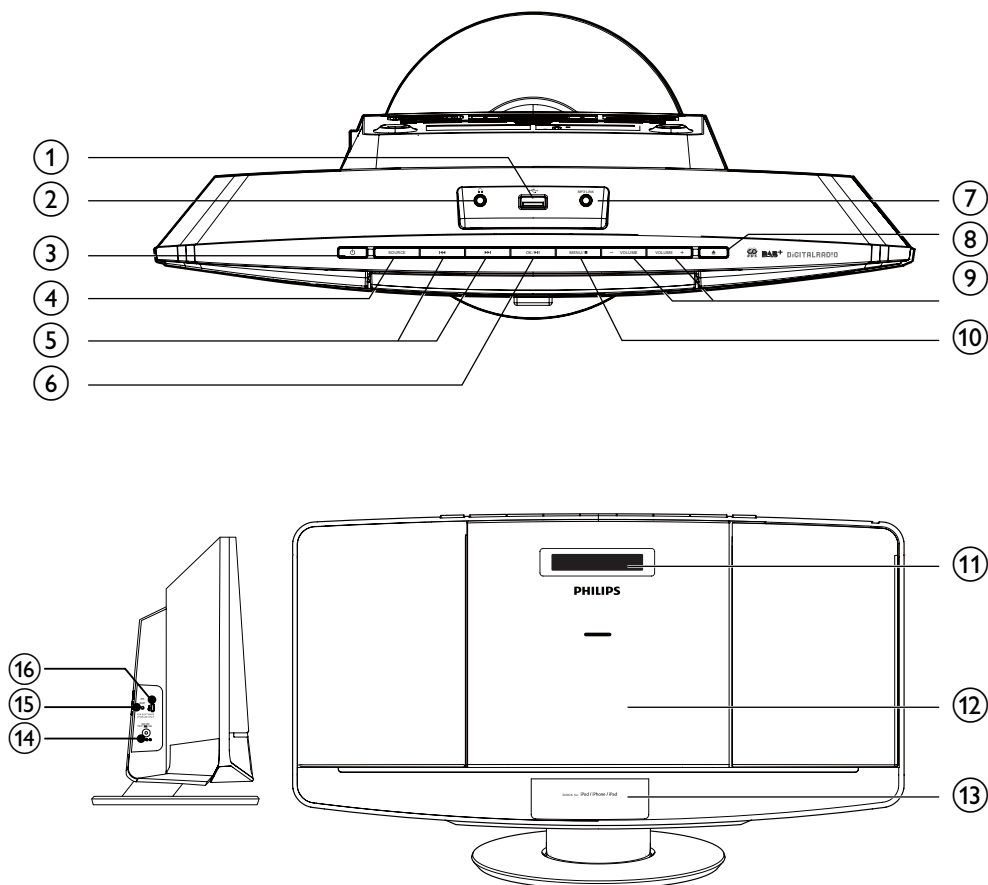
Jestliže se obrátíte na společnost Philips, budete požádáni o číslo modelu a sériové číslo vašeho přístroje. Číslo modelu a sériové číslo se nacházejí na spodní straně vašeho zařízení.

Napište si čísla sem:

Model No. (číslo modelu) _____

Serial No. (sériové číslo) _____

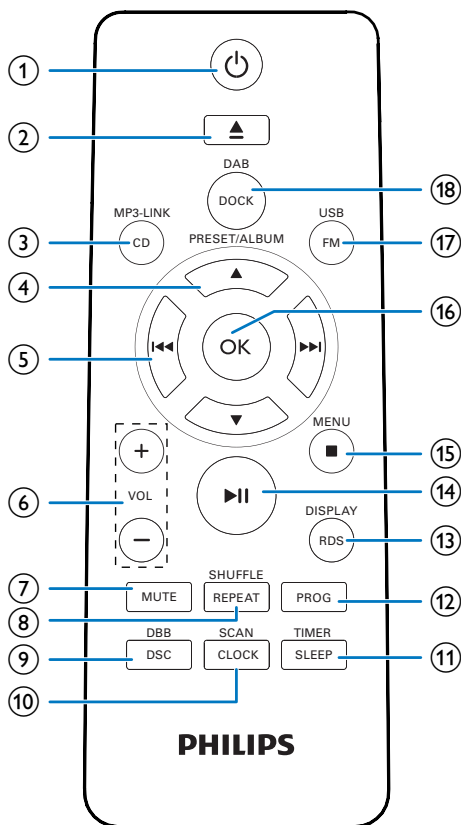
Celkový pohled na hlavní jednotku



- ① • Připojení paměťového zařízení USB.
- ② • Konektor pro připojení sluchátek.
- ③ • Zapněte systém.
• Přepnutí do pohotovostního režimu.
- ④ **SOURCE**
• Výběr zdroje: CD, USB, DAB+, FM, MP3 Link nebo dok.
- ⑤ • Přechod na předchozí nebo následující skladbu.
• Vyhledávání v rámci stopy nebo disku.
• Ladění rádiových stanic.
• Nastavení času.
- ⑥ **OK /**
• Spuštění nebo pozastavení přehrávání.
• Potvrzení výběru.
• Přepnutí mezi monofonním a stereofonním vysíláním.

- ⑦ **MP3-LINK**
 - Připojení externího audiozařízení.
- ⑧ ▲
 - Vysunutí nebo zavření podavače disku.
- ⑨ **VOLUME + / -**
 - Nastavení hlasitosti.
- ⑩ **MENU/■**
 - U zařízení iPhone 5 přejděte zpět do předchozí nabídky.
 - Přístup do nabídky FM/DAB+.
 - Zastavení přehrávání nebo vymazání programu.
- ⑪ **Panel displeje**
 - Zobrazení informací o přehrávání.
- ⑫ **Podavač disku**
- ⑬ **DOCK pro zařízení iPod/iPhone/iPad**
- ⑭ **DC IN**
 - Připojte zařízení k napájení.
- ⑮ **FM ANT**
 - Vylepšit příjem rádia FM/DAB+.
- ⑯ **FOR SOFTWARE UPDATE ONLY**
 - Aktualizace softwaru přes konektor USB (pokud je k dispozici).

Celkový pohled na dálkový ovladač



- ① **⏻**
 - Zapněte mikrosystém.
 - Přepnutí systému do pohotovostního režimu.
- ② **▲**
 - Vysunutí nebo zavření podavače disku.
- ③ **CD/MP3-LINK**
 - Výběr zdroje CD/MP3 Link.
- ④ **▲ / ▼**
 - Výběr předvolby rádiové stanice.
 - Přechod na předchozí nebo následující album.

- U zařízení iPhone 5 procházejte nabídkou.
- ⑤ **⏮ / ⏭**
- Přejít na předchozí nebo následující skladbu.
 - Vyhledávání v rámci stopy nebo disku.
 - Ladění rádiových stanic.
 - Nastavení času.
- ⑥ **VOL +/-**
- Nastavení hlasitosti.
- ⑦ **MUTE**
- Ztlumení nebo obnovení hlasitosti.
- ⑧ **REPEAT/SHUFFLE**
- Opakované přehrávání stopy nebo všech stop.
 - Opakované přehrávání stop v aktuálním albu.
 - Náhodné přehrávání skladeb.
- ⑨ **DBB/DSC**
- Předvolba nastavení zvuku.
 - Zapnutí nebo vypnutí dynamického zvýraznění basů.
- ⑩ **CLOCK/SCAN**
- Nastavení času.
 - Automatické vyhledání a uložení rádiových stanic.
- ⑪ **SLEEP/TIMER**
- Nastavení časovače/budíku.
- ⑫ **PROG**
- Programování skladeb.
 - Programování rádiových stanic.
- ⑬ **RDS/DISPLAY**
- Zobrazení času a informací o přehrávání.
 - U rádiových stanic FM se signály RDS: zobrazení informací systému RDS.
- ⑭ **▶ ||**
- Spuštění nebo pozastavení přehrávání.
- ⑮ **MENU/ ■**
- U zařízení iPhone 5 přejděte zpět do předchozí nabídky.
- Zastavení přehrávání nebo vymazání programu.
- ⑯ **OK**
- Potvrzení výběru.
- ⑰ **FM/USB**
- Výběr zdroje FM nebo USB.
- ⑱ **DOCK/DAB**
- Výběr zdroje zařízení iPod/iPhone/iPad.
 - Výběr zdroje DAB+.

3 Začínáme

! Výstraha

- Použití ovládacích prvků nebo úpravy provádění funkcí, které jsou v rozporu se zde uvedenými informacemi, mohou způsobit škodlivé ozáření a nebezpečný provoz.

Vždy dodržujte správné pořadí pokynů uvedených v této kapitole.

Umístění

Systém můžete umístit na rovnou plochu nebo jej připevnit na stěnu.

Připevnění na stěnu

Viz pokyny pro montáž na stěnu dodané s balením.

Příprava antény FM/DAB+

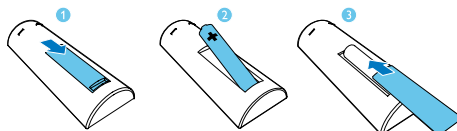
Chcete-li dosáhnout optimálního příjmu, anténu FM zcela natáhněte a upravte její polohu.

☰ Poznámka

- Anténu umístěte co nejdále od televizoru, videorekordéru nebo jiných zdrojů vyzařování.

Příprava dálkového ovladače

- 1 Otevřete přihrádku na baterie.
- 2 Vložte jednu baterii typu AAA se správnou polaritou (+/-) podle označení.
- 3 Zavřete přihrádku na baterie.



Připojení napájení

! Výstraha

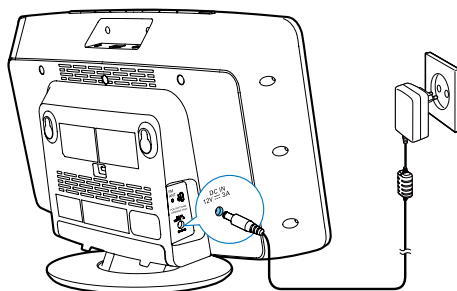
- Hrozí nebezpečí poškození výrobku! Zkontrolujte, zda napětí v elektrické síti odpovídá napětí, které je uvedeno na zadní straně systému.
- Nebezpečí úrazu elektrickým proudem! Při odpojování síťového adaptéru vytahujte vždy ze zdířky konektor. Nikdy netahejte za kabel.
- Před připojením napájecího adaptéru zkontrolujte, zda je vše ostatní řádně zapojeno.

☰ Poznámka

- Štítek s typovými údaji je umístěn na zadní straně systému.

Připojte napájecí adaptér do:

- konektoru **DC IN** na systému.
- do zásuvky ve zdi.



Nastavení hodin

- 1 Stisknutím tlačítka ϕ přepnete systém do pohotovostního režimu.
↳ Zobrazí se --:--.

- 2 Stiskněte a podržte tlačítko **CLOCK** na dálkovém ovladači na dvě sekundy.
 - ↳ Na displeji se zobrazí zpráva **[SET CLOCK]** (nastavení hodin) a následově začne blikat 12 nebo 24hodinový formát.
- 3 Opakovaným stisknutím tlačítek **◀◀ / ▶▶** vyberte formát hodin.
- 4 Stisknutím tlačítka **CLOCK** potvrďte volbu.
- 5 Opakováním kroků 3–4 nastavte samostatně hodiny a minuty.
- 6 Opakováním kroků 3–4 nastavte, jestli chcete synchronizovat čas se stanicemi DAB+.
 - **[DAB TIME SYNC [Y]]**: Automatická synchronizace času ze stanic DAB+.
 - **[DAB TIME SYNC [N]]**: Deaktivace synchronizace času.



Poznámka

- Přesnost přeneseného času závisí na stanici DAB+, která přenáší časový signál.
- Pokud je systém nečinný 90 sekund, automaticky opustí režim nastavení hodin.

Zapnutí

Stiskněte tlačítko **⏻**.

- ↳ Systém se přepne na poslední vybraný zdroj.



Tip

- Chcete-li vybrat jiný zdroj, opakovaně stiskněte tlačítko **SOURCE** nebo tlačítka volby zdroje na dálkovém ovladači.

Přepnutí do pohotovostního režimu.

Stisknutím tlačítka **⏻** přepnete systém do pohotovostního režimu.

- ↳ Na zobrazovacím panelu se zobrazí hodiny (pokud jsou nastaveny).

4 Přehrávání

Přehrávání ze zařízení iPod/iPhone/iPad

Tento systém vám umožní vychutnat si hudbu ze zařízení iPod/iPhone/iPad.

Kompatibilní zařízení iPod/iPhone/iPad

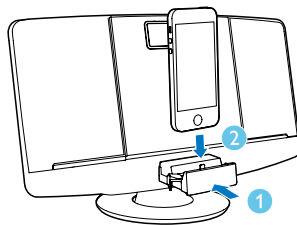
Systém podporuje následující modely zařízení iPod, iPhone a iPad:

Vyrobeno pro následující zařízení.

- iPod touch (5. generace)
- iPod nano (7. generace)
- iPhone 5
- iPad 4
- iPad mini

Vložení zařízení iPod/iPhone/iPad

- 1 Stisknutím otevřete přihrádku doku.
- 2 Vložte přehrávač iPod/iPhone/iPad do doku.



Poznámka

- Před vložení zařízení iPad 4 nebo iPad mini do doku z něj sejměte ochranné pouzdro.

Poslech zvuku ze zařízení iPod/iPhone/iPad

Poznámka

- Zkontrolujte, zda je zařízení iPod/iPhone/iPad správně vloženo.

- 1 Opakovaným stisknutím tlačítka **SOURCE** nebo tlačítka **DOCK** na dálkovém ovladači vyberte zdroj zařízení iPod/iPhone/iPad.
- 2 Na zařízení iPod/iPhone/iPad spusťte přehrávání skladeb.
 - Chcete-li přehrávání pozastavit nebo obnovit, stiskněte tlačítko **▶||**.
 - Chcete-li vynechat skladbu, stiskněte tlačítko **◀◀ / ▶▶**.
 - Chcete-li vyhledávat během přehrávání, stiskněte a podržte tlačítko **◀◀ / ▶▶**. Přehrávání obnovíte uvolněním tlačítka.
 - Stisknutím tlačítka **MENU** přejdete zpět do hlavní nabídky zařízení iPhone 5.
 - Nabídkou procházejte tlačítka **▲ / ▼**.
 - Výběr potvrdíte stisknutím tlačítka **OK**.

Vyjmutí zařízení iPod/iPhone/iPad

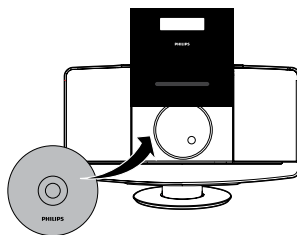
Vytáhněte zařízení iPod/iPhone/iPad z doku.

Nabíjení zařízení iPod/iPhone/iPad

Po připojení systému ke zdroji napájení se zařízení iPod/iPhone/iPad umístěné v doku začne nabíjet.

Přehrávání disku

- 1 Stisknutím tlačítka **▲** otevřete podavač disku.
- 2 Vložte disk potíštěnou stranou nahoru.



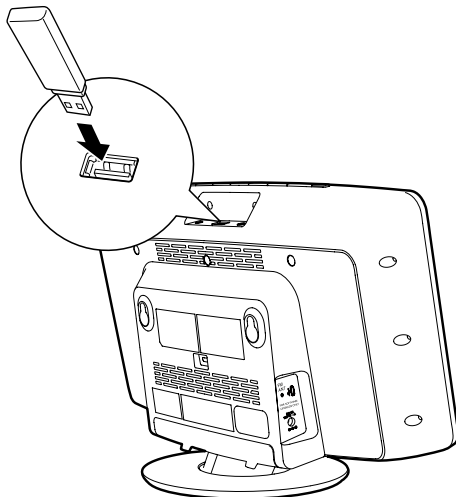
- 3 Stisknutím tlačítka **▲** zavřete podavač disku.
- 4 Stisknutím tlačítka **CD** dálkového ovladače vyberte jako zdroj disk.
 - ↳ Krátce bliká hlášení **[Reading]** (načítání), poté je automaticky zahájeno přehrávání disku CD. Pokud ne, stiskněte tlačítko **▶||**.

Přehrávání z paměťového zařízení USB

Poznámka

- Ujistěte se, že zařízení USB obsahuje přehrávatelný zvukový obsah.

- 1 Zapojte paměťové zařízení USB do konektoru .



- Opakovaným stisknutím tlačítka **FM/USB** vyberte zdroj USB.
 - ↳ Přehrávání se automaticky spustí. Pokud ne, stiskněte tlačítko **▶||**.

Ovládání přehrávání (režim CD/USB)

◀◀ / ▶▶	Výběr zvukového souboru Stiskněte během přehrávání tlačítko rychle vpřed / rychle vzad a držte jej stisknuté; po uvolnění tlačítka přehrávání pokračuje.
▲ / ▼	U skladeb MP3/WMA vyberte album nebo složku.
▶ 	Spuštění nebo pozastavení přehrávání.
■	Zastavení přehrávání.
OK	Potvrzení výběru.
REPEAT/SHUFFLE	[↻]: Opakované přehrávání aktuální skladby. [↻ALB]: (pouze pro soubory MP3/WMA): opakované přehrávání všech skladeb aktuálního alba. [↻ALL]: Opakované přehrávání všech skladeb. [⚡]: Přehrávání všech skladeb v náhodném pořadí. Chcete-li se vrátit do normálního přehrávání, opakovaně stiskněte tlačítko REPEAT/SHUFFLE , dokud nezmizí ikona opakování nebo náhodného přehrávání.

Programování skladeb

Naprogramovat lze maximálně 20 skladeb.

- Stisknutím tlačítka **■** v režimu CD nebo USB zastavíte přehrávání.

- Stisknutím tlačítka **PROG** aktivujete režim programování.
 - ↳ Zobrazí se hlášení [**PROG**] (program).
- U skladeb MP3/WMA vyberte opakovaným stisknutím tlačítka **▲ / ▼** příslušné album.
- Opakovaným stisknutím tlačítka **◀◀ / ▶▶** vyberte skladbu a následovným stisknutím tlačítka **PROG** volbu potvrďte.
- Opakováním kroků 3–4 můžete naprogramovat další skladby.
- Stisknutím tlačítka **▶||** přehrajete naprogramované skladby.
 - ↳ Během přehrávání je zobrazeno hlášení [**PROG**] (program).
 - Chcete-li program vymazat, stiskněte dvakrát tlačítko **■**.

Nastavení zvuku

Během přehrávání lze nastavit hlasitost a vybrat různé zvukové efekty.

Tlačítko	Funkce
VOL +/-	Zvýšení nebo snížení hlasitosti.
MUTE	Ztlumení nebo obnovení hlasitosti.
DBB/DSC	Stisknutím a podržením tlačítka zapnete nebo vypnete dynamické zvýraznění basů. Stisknutím tlačítka vyberte zvukový efekt: [POP] (pop) [JAZZ] (jazz) [ROCK] (rock) [CLASSIC] (klasická hudba) [FLAT] (plochy)

Zobrazení jiných informací

Opakovaným stisknutím tlačítka **DISPLAY** během přehrávání zobrazíte čas a jiné informace o přehrávání.

5 Poslech rádia DAB+

Digitální vysílání zvuku (DAB+) je typ digitálního vysílání rádia prostřednictvím sítě vysílačů. Přináší vám více možností volby, kvalitnější zvuk a více informací.

Před prvním použitím

- 1 Opakovaným stisknutím tlačítka **DOCK/DAB** vyberte rádio DAB+.
 - ↳ Zobrazí se zpráva **[FULL SCAN]** (úplné vyhledávání).
- 2 Stisknutím tlačítka **OK** spustíte úplné vyhledávání.
 - ↳ Systém automaticky uloží všechny rádiové stanice DAB+ a začne přehrávat první dostupnou stanici.
 - ↳ Seznam stanic se uloží do systému. Jakmile znovu zapnete systém, vyhledávání stanic se již nespustí.
 - ↳ Pokud není nalezena ani jedna stanice DAB+, zobrazí se zpráva **[No DAB Station]** (žádná stanice DAB) a poté se znovu zobrazí zpráva **[FULL SCAN]** (úplné vyhledávání).

Chcete-li naladit stanici ze seznamu:

- 1 Opakovaným stisknutím tlačítka **◀◀ / ▶▶** v režimu DAB+ procházejte dostupné stanice DAB+.
- 2 Stisknutím tlačítka **OK** potvrďte volbu.

Automatické uložení rádiových stanic DAB+



Tip

- Do vysílání DAB+ budou přidávány nové stanice a služby. Chcete-li zkontrolovat nově dostupné stanice a služby DAB+, provádějte pravidelně úplné vyhledávání.

V režimu DAB+ stiskněte a podržte tlačítko **SCAN** na 2 sekundy.

- ↳ Systém automaticky ukládá všechny dostupné rádiové stanice DAB+.
- ↳ Po úplném vyhledávání začne hrát první dostupná stanice.

Ruční uložení rádiových stanic DAB+

Můžete uložit až 20 rádiových stanic DAB+.

- 1 Naladte rádiovou stanici DAB+.
- 2 Stisknutím a podržením tlačítka **PROG** na 3 sekundy aktivujete režim ukládání.
- 3 Stisknutím tlačítka **▲ / ▼** vyberte číslo.
- 4 Stisknutím tlačítka **PROG** potvrďte volbu.
- 5 Opakováním kroků 1–4 uložte další stanice DAB+.



Poznámka

- Chcete-li přednastavenou stanici DAB+ vymazat, uložte na její místo jinou stanici.

Poslech předvolby rádiové stanice DAB+

Opakovaným stisknutím tlačítka **▲ / ▼** v režimu DAB+ vyberte číslo předvolby kanálu.

Používání nabídky systému DAB+

- 1 Stisknutím tlačítka **MENU** v režimu DAB+ otevřete nabídku DAB+.
- 2 Stisknutím tlačítka **◀◀ / ▶▶** procházejte možnostmi nabídky:
 - **[STATION LIST]** (seznam stanic): Naladíte rádiovou stanicí DAB+ ze seznamu dostupných stanic DAB+ nebo vyhledejte stanice DAB+, pokud nejsou žádné uložené v seznamu.
 - **[FULL SCAN]** (úplné vyhledávání) Vyhledávání a uložení všech dostupných rádiových stanic DAB+.
 - **[MANUAL TUNE]** (ruční ladění): Ruční naladění konkrétního kanálu/frekvence.
 - **[PRUNE]** (vyřazení) Odstranění neplatných stanic ze seznamu.
 - **[SYSTEM]** (systém): Úprava nastavení systému (viz kapitola „Další funkce – Použití nabídky systému“).
- 3 Stisknutím tlačítka **OK** vyberte volbu.
- 4 Kroky 2–3 opakujte, pokud je u možnosti k dispozici nabídka dalších možností.

Poznámka

- Pokud je systém nečinný 10 sekund, opustí nabídku.

Zobrazení informací DAB+

Během poslechu rádia DAB+ opakovaně stiskněte tlačítko **RDS/DISPLAY** a procházejte následující informace (jsou-li k dispozici):

- ↳ Název stanice
- ↳ DLS (Dynamic label segment)
- ↳ Síla signálu
- ↳ Typ programu (PTY)
- ↳ Název souboru
- ↳ Frekvence
- ↳ Chybovost signálu
- ↳ Přenosová rychlost
- ↳ Kodek
- ↳ Datum a čas

6 Poslech rádia VKV

Ladění rádiových stanic FM

- 1 Stisknutím tlačítka **FM** vyberte režim tuneru FM.
- 2 Stiskněte a podržte tlačítko **◀◀** nebo **▶▶** na 3 sekundy.
↳ Systém automaticky naladí stanici FM se silným příjmem.
- 3 Zopakováním kroku 2 naladíte více stanic.

Chcete-li naladit stanici se slabým signálem:
Opakovaně stiskněte tlačítko **◀◀** nebo **▶▶**, dokud nenaleznete optimální příjem.

Automatické programování rádiových stanic FM

Poznámka

- Naprogramovat lze maximálně 20 předvoleb rádiových stanic FM.

V režimu tuneru FM stiskněte a na 3 sekundy podržte tlačítko **SCAN**.
↳ Zobrazí se hlášení **[AUTO]** (automaticky).
↳ Systém automaticky uloží všechny rádiové stanice FM a začne přehrávat první předvolbu rádiové stanice.

Ruční programování rádiových stanic FM

- 1 V režimu tuneru naladíte rádiovou stanici FM.

- 2 Stisknutím tlačítka **PROG** aktivujete režim programování.
↳ Bliká hlášení **[PROG]** (program).
- 3 Opakovaným stisknutím tlačítka **▲** nebo **▼** vyberte číslo kanálu.
- 4 Potvrďte opětovným stiskem tlačítka **PROG**.
- 5 Opakováním kroků 1–4 uložte další stanice FM.

Poznámka

- Chcete-li přednastavenou stanici vymazat, uložte na její místo jinou stanici.

Výběr předvolby rádiové stanice

Opakovaným stisknutím tlačítka **▲** nebo **▼** v režimu tuneru vyberte předvolbu rádiové stanice.

Zobrazení informací RDS

Služba RDS (Radio Data System) umožňuje zobrazení dalších informací stanic FM.

- 1 Naladění stanice RDS.
- 2 Opakovaným stisknutím tlačítka **RDS** procházejte následující informace (pokud jsou dostupné):
↳ Programová služba
↳ Typ programu, např. **[NEWS]** (zprávy), **[SPORT]** (sport), **[POP M]** (populární hudba)...
↳ Rádiová textová zpráva
↳ Time (Čas)

Volba stereofonního/monofonního vysílání



Poznámka

- Stereofonní vysílání je výchozím nastavením režimu tuneru.
- Chcete-li zlepšit příjem stanic se slabým signálem, přepněte na monofonní zvuk.

Stisknutím tlačítka **OK** v režimu tuneru VKV lze přepínat mezi monofonním a stereofonním vysíláním.

Používání nabídky FM

- 1 Stisknutím tlačítka **MENU** v režimu FM přejděte do nabídky FM.
- 2 Opakovaným stisknutím tlačítek **◀◀ / ▶▶** procházejte možnosti nabídky:
 - **[SCAN SETTING]** (nastavení vyhledávání)
 - **[AUDIO SETTING]** (nastavení zvuku)
 - **[SYSTEM]** (viz kapitola „Další funkce – Použití nabídky systému“)
- 3 Stisknutím tlačítka **OK** vyberte volbu.
- 4 Kroky 2–3 opakujte, pokud je u možnosti k dispozici nabídka dalších možností.

Nastavení vyhledávání

- **[Strong stations only]** (pouze stanice se silným signálem): Vyhledávání stanic FM se silným signálem.
- **[All stations]** (všechny stanice): Vyhledávání všech dostupných rádiových stanic FM.

Nastavení zvuku

- **[Stereo allowed]** (stereo povoleno): Výběr stereofonního vysílání.
- **[Forced mono]** (vynucené mono): Výběr monofonního vysílání.

7 Další funkce

Použití nabídky systému

- 1 Když je zobrazená nabídka **[System]** (systém) v režimu FM/DAB+, opakovaným stisknutím tlačítka **◀◀ / ▶▶** můžete vybrat možnost.
- 2 Opětovným stisknutím tlačítka **OK** výběr potvrdíte.

[Factory Reset]	[Yes]	Resetování systému na výchozí tovární nastavení.
	[No]	Zrušit
[SW version]		Zobrazit verzi softwaru.
[Software Upgrade]	[Yes]	Výběrem aktualizujete software.
	[No]	Zrušit

Aktualizace firmwaru (pokud je k dispozici)

Aktualizace firmwaru mikrosystému může být v budoucnu k dispozici. Pokud výrobek zaregistrujete na webu společnosti Philips (www.philips.com/support) pomocí platné e-mailové adresy, můžete získat informace o aktualizaci softwaru a podpoře výrobku.



Poznámka

- V průběhu aktualizace nesmí být přerušeno napájení.
- Aktualizace firmwaru je k dispozici pouze přes port mini-USB.
- Po úspěšné aktualizaci firmwaru se pro všechna nastavení obnoví výchozí stav od výrobce.

Registrace výrobku

- 1 Navštivte stránky www.philips.com/support.
- 2 Klikněte na odkaz „**Zaregistrovat výrobek**“ (přesné znění názvu tohoto odkazu se může v různých jazycích lišit).
- 3 Na webové stránce s výzvou se přihlaste pomocí svého účtu.
 - Pokud nemáte účet Philips, nejdříve si jej vytvořte na této webové stránce.
- 4 Vyhledejte svůj výrobek pomocí klíčového slova „**DCB2077/10**“.
- 5 Kliknutím na odkaz ve výsledcích hledání přejděte na webovou stránku pro registraci výrobku.
- 6 Vyplněním nezbytných informací o výrobku dokončete registraci.

Provedení aktualizace

- 1 Navštivte stránky www.philips.com/support.
- 2 Přihlaste se ke svému účtu Philips.
 - ↳ Zobrazí se informace o podpoře pro zaregistrovaný výrobek.
- 3 Klikněte na odkaz souboru s aktualizací firmwaru.
- 4 Postupujte podle pokynů aktualizace firmwaru, stáhněte aktualizací balíček a proveďte aktualizaci.
 - Pokud se aktualizace nezdaří, připojte znovu napájení, zapněte výrobek a proveďte aktualizaci znovu.

Nastavení budíku



Poznámka

- Zkontrolujte správné nastavení hodin.

- 1 V pohotovostním režimu stiskněte a přidržte tlačítko **TIMER** dokud se na displeji nezobrazí **[SET TIMER]** (nastavit časovač).
 - ↳ Je zobrazeno hlášení **[SELECT SOURCE]** (vyberte zdroj).

- 2 Opakovaným stisknutím tlačítka **SOURCE** nebo stisknutím tlačítek pro výběr zdroje na dálkovém ovladači vyberte zdroj budíku: disk, tuner FM, zařízení iPod/iPhone/iPad nebo USB.
- 3 Stisknutím tlačítka **TIMER** potvrďte volbu.
 - ↳ Blikají číslice hodin.
- 4 Stisknutím tlačítka **◀◀** nebo **▶▶** nastavte hodiny.
- 5 Stisknutím tlačítka **TIMER** potvrďte volbu.
 - ↳ Blikají číslice minut.
- 6 Opakováním kroků 4 až 5 nastavíte minuty a hlasitost budíku.



Tip

- Pokud je systém nečinný 90 sekund, automaticky opustí režim nastavení budíku.
- Je-li jako zdroj budíku vybráno zařízení iPod/iPhone/iPad a pokud jste v aplikaci iTunes vytvořili seznam stop nazvaný „PHILIPS“ a nainportovali jej do zařízení iPod/iPhone/iPad, budete buzení náhodnou skladbou ze seznamu skladeb.
- Nenachází-li se v zařízení iPod/iPhone/iPad seznam stop „PHILIPS“ nebo pokud seznam stop neobsahuje žádné skladby, budete buzení poslední stopou v zařízení iPod/iPhone/iPad.

Chcete-li zapnout nebo vypnout budík:

V pohotovostním režimu opakovaným stisknutím tlačítka **TIMER** budík aktivujete nebo deaktivujete.

↳ Je-li aktivován budík, je zobrazen symbol



Tip

- Pokud je jako zdroj budíku vybrána možnost CD, USB, DOCK nebo rádio DAB+ a nelze jej přehrát, automaticky se v nastavený čas aktivuje tuner FM.

Nastavení časovače vypnutí

☰ Poznámka

- Zkontrolujte správné nastavení hodin.
- Když je systém zapnutý, opakovaným stisknutím tlačítka **SLEEP** vyberte interval časovače vypnutí (v minutách).
- ↳ Je-li aktivován časovač vypnutí, je zobrazen symbol **zZ**.
- Pokud chcete vypnout časovač:**
- Opakovaně stiskněte tlačítko **SLEEP**, dokud se nezobrazí hlášení [**OFF**] (vypnuto).

Přehrávání z externího zařízení

Systém umožňuje přehrávání hudby z externího audiozařízení (např. MP3 přehrávače).

- 1 Připojte kabel MP3 Link ke:
 - ke konektoru **MP3-LINK** (3,5 mm) na systému.
 - ke konektoru pro připojení sluchátek na externím zařízení.
- 2 Opakovaným stisknutím tlačítka **CD/MP3-LINK** vyberte zdroj MP3 Link.
- 3 Přehrávejte z externího audiozařízení (viz uživatelská příručka zařízení).

Poslech ze sluchátek

Připojte sluchátka do konektoru  na systému.

8 Informace o výrobku

☰ Poznámka

- Informace o výrobku jsou předmětem změn bez předchozího upozornění.

Specifikace

Zesilovač

Maximální výstupní výkon	2 x 10 W
Kmitočtová charakteristika	63–14 000 Hz, -3 dB
Odstup signál/šum	>57 dBA
Celkové harmonické zkreslení	<1 %
Vstup MP3 Link	650 mV RMS

Disk

Typ laseru	Polovodičový
Průměr disku	12 cm /8 cm
Podporuje disky	CD-DA, CD-R, CD-RW, MP3-CD, WMA-CD
Celkové harmonické zkreslení	<1 %
Kmitočtová charakteristika	63–14 000 Hz, -3 dB
Poměr signálu k šumu	>57 dBA

Tuner (FM)

FM:

Rozsah ladění	87,5 - 108 MHz
Krok ladění	50 KHz

Citlivost	
– Mono, odstup signál/šum 26 dB	<22 dBf
– Stereo, poměr signál/šum 46 dB	<43 dBf
Celkové harmonické zkreslení	<3 %
Odstup signál/šum	>50 dBA

DAB:

Rozsah ladění	174,92–239,20 MHz
---------------	-------------------

Obecné informace

Napájení střídavým proudem	Model: AS360- 120-AD300; Vstup: 100–240 V ~, 50 / 60 Hz, 1,2 A; Výstup: 12 V = 3 A
----------------------------	---

Spotřeba elektrické energie při provozu	30 W
---	------

Spotřeba energie v pohotovostním režimu	< 1 W
---	-------

Rozměry – hlavní jednotka (Š x V x H)	400 x 235 x 98 mm
---------------------------------------	-------------------

Hmotnost – Hlavní jednotka	2,2 kg
----------------------------	--------

Informace o hratelnosti USB

Kompatibilní zařízení USB:

- Paměť Flash USB (USB1.1)
- Přehrávače Flash USB (USB1.1)
- paměťové karty (je nutná přídatná čtečka karet vhodná pro tuto jednotku)

Podporované formáty:

- USB nebo formát paměťových souborů: FAT12, FAT16, FAT32 (velikost oddílu: 512 bajtů)
- Přenosová rychlost MP3: 32-320 Kb/s a proměnlivá přenosová rychlost
- WMA v9 nebo starší
- Hloubka adresářů maximálně do 8 úrovní
- Počet alb/složek: maximálně 99
- Počet skladeb/titulů: maximálně 999

- ID3 tag v2.0 nebo novější
- Názvy souborů v kódování Unicode UTF8 (maximální délka: 16 bajtů)

Nepodporované formáty:

- Prázdná alba: prázdné album je album, které neobsahuje soubory MP3/WMA a nezobrazí se na displeji.
- Nepodporované formáty souborů jsou přeskočeny. Například dokumenty Word (.doc) nebo soubory MP3 s příponou .dlf jsou ignorovány a nepřehrají se.
- Audiosoubory AAC, WAV a PCM
- Soubory WMA chráněné technologií DRM (.wav, .m4a, .m4p, .mp4, .aac)
- Soubory WMA ve formátu Lossless

Podporované formáty disků MP3

- ISO9660, Joliet
- Maximální počet titulů: 999 (v závislosti na délce názvu souboru)
- Maximum počet alb: 99
- Podporované vzorkovací frekvence: 32 kHz, 44,1 kHz, 48 kHz
- Podporované přenosové rychlosti: 32~320 (kb/s), proměnlivé přenosové rychlosti

9 Řešení problémů



Varování

- Neodstraňujte kryt systému.

Pokud chcete zachovat platnost záruky, neopravujte systém sami. Jestliže dojde k problémům s tímto zařízením, zkontrolujte před kontaktováním servisu následující možnosti. Pokud problém není vyřešen, přejděte na webovou stránku společnosti Philips (www.philips.com/support). V případě kontaktování společnosti Philips mějte zařízení po ruce a připravte si číslo modelu a sériové číslo.

Nefunguje napájení

- Zkontrolujte, zda je síťová šňůra správně připojena k jednotce.
- Ujistěte se, že je v síťové zásuvce proud.
- Funkce pro úsporu energie systém automaticky přepne do pohotovostního režimu 15 minut po skončení přehrávání bez nutnosti obsluhy ovládacích prvků.

Žádný nebo špatný zvuk

- Upravte hlasitost.
- Odpojte sluchátka.

Jednotka nereaguje

- Odpojte a znovu připojte zásuvku střídavého proudu a jednotku znovu zapněte.
- Funkce pro úsporu energie systém automaticky přepne do pohotovostního režimu 15 minut po skončení přehrávání bez nutnosti obsluhy ovládacích prvků.

Dálkové ovládání nefunguje

- Než stisknete kteréhokoli funkční tlačítko, vyberte nejprve správný zdroj namísto na hlavní jednotce dálkovým ovládáním.
- Zmenšete vzdálenost mezi dálkovým ovládáním a jednotkou.

- Vložte baterii podle polarity (+/-).
- Vyměňte baterii.
- Dálkové ovládání namiřte přímo na senzor na přední straně jednotky.

Nebyl zjištěn žádný disk

- Vložte disk.
- Zkontrolujte, zda disk nebyl vložen vzhůru nohama.
- Počkejte, až zmizí kondenzace vlhkosti na čočce.
- Vyměňte nebo vyčistěte disk.
- Použijte uzavřený disk CD nebo disk správného formátu.

Některé soubory na zařízení USB nelze zobrazit

- Počet složek nebo souborů na zařízení USB překročil určitý počet. Tento jev není závada.
- Formáty těchto souborů nejsou podporovány.

Zařízení USB není podporováno.

- Zařízení USB není s jednotkou kompatibilní. Zkuste jiné.

Špatný příjem rádia

- Zvětšete vzdálenost mezi jednotkou a televizorem nebo videorekordérem.
- Zcela natáhněte anténu VKV.

Časovač nefunguje

- Nastavte správně hodiny.
- Zapněte časovač.

Nastavení hodin/časovače se vymazalo

- Byla přerušena dodávka energie nebo odpojena síťová šňůra.
- Znovu nastavte hodiny/časovač.

10 Oznámení

Veškeré změny nebo úpravy tohoto zařízení, které nebyly výslovně schváleny společností Philips Consumer Electronics, mohou mít za následek ztrátu autorizace k používání tohoto zařízení.



Tento výrobek odpovídá požadavkům Evropské unie na vysokofrekvenční odrušení.



Výrobek je navržen a vyroben z vysoce kvalitního materiálu a součástí, které lze recyklovat a znovu používat.



Pokud je výrobek označen tímto symbolem přeškrtnutého kontejneru, znamená to, že podléhá směrnici EU 2002/96/ES. Zjistěte si informace o místním systému sběru tříděného odpadu elektrických a elektronických výrobků. Postupujte podle místních nařízení a nelikvidujte staré výrobky spolu s běžným komunálním odpadem. Správnou likvidaci starého výrobku pomůžete předejít možným negativním dopadům na životní prostředí a zdraví lidí.



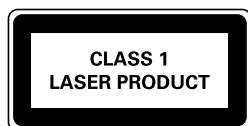
Výrobek obsahuje baterie podléhající směrnici EU 2006/66/ES, které nelze odkládat do běžného komunálního odpadu. Informujte se o místních pravidlech sběru tříděného odpadu baterií, protože správnou likvidaci starého výrobku pomůžete předejít možným negativním dopadům na životní prostředí a zdraví lidí.

Informace o ochraně životního prostředí

Veškerý zbytečný obalový materiál byl vynechán. Snažili jsme se, aby bylo možné obalový materiál snadno rozdělit na tři materiály: lepenku (krabice), polystyrén (ochranné balení) a polyetylen (sáčky, ochranné fólie z lehčeného plastu).

Systém se skládá z materiálů, které je možné v případě demontáže odbornou firmou recyklovat a opětovně použít. Při likvidaci obalových materiálů, vybitých baterií a starého zařízení se řiďte místními předpisy.

Zařízení je opatřeno tímto štítkem:



Toto je přístroj CLASS II s dvojitou izolací a bez ochranného zemnění.



Slogany „Made for iPod“, „Made for iPhone“, „Made for iPad“ znamenají, že elektronický doplněk byl navržen specificky pro připojení k zařízení iPod, iPhone a iPad a byl vývojářem certifikován jako splňující výkonové standardy společnosti Apple. Společnost Apple není odpovědná za činnost tohoto zařízení nebo za jeho soulad s bezpečnostními a regulačními standardy. Uvědomte si, že používání tohoto příslušenství se zařízením iPod, iPhone nebo iPad může ovlivnit výkon bezdrátového přenosu. iPod a iPhone jsou obchodní známky společnosti Apple Inc., registrovaná v U.S.A. a v dalších zemích. iPad je ochranná známka společnosti Apple Inc.



Vytváření neoprávněných kopií materiálů, jejichž kopírování není povoleno, včetně počítačových programů, souborů, pořadů a zvukových nahrávek, může být porušením autorských práv a představovat trestný čin. Toto zařízení by se k těmto účelům nemělo používat.

Poznámka

- Štítek s typovými údaji je umístěn na zadní straně přístroje.



Specifications are subject to change without notice
© 2013 Koninklijke Philips Electronics N.V.
All rights reserved.

DCB2077_10_UM_V2.0

