

Register your product and get support at

www.philips.com/welcome

DCB2020



User manual	3	Εγχειρίδιο χρήσης	101
Brugervejledning	27	Mode d'emploi	129
Benutzerhandbuch	51	Manuale utente	155
Käyttöopas	77	Gebruiksaanwijzing	181

PHILIPS

Sisällysluettelo

1 Tärkeää	78
Turvallisuus	78
2 Mikromusiikkijärjestelmäsi	79
Johdanto	79
Toimituksen sisältö	79
Päälaitteen yleiskuvas	80
Kaukosäätimen yleiskuvas	81
3 Ennen käyttöä	83
Laitteen sijoittaminen	83
Kaiuttimien liittäminen	83
Virran kytkeminen	83
Kaukosäätimen paristojen asettaminen/vaihtaminen	83
4 Television käyttäminen	84
Käynnistäminen	84
Ajan asettaminen	85
Toimintojen esittely	85
5 Toistaminen	86
Levyn toistaminen	86
Toistaminen USB-muistilaitteesta	86
Perussäädin	86
Ääniraitojen ohjelmoiminen	86
Äänen säätäminen	87
6 iPod/iPhone/iPad-toisto	87
Yhteensopiva iPod/iPhone/iPad	87
iPodin/iPhonen/iPadin asettaminen paikalleen	87
iPodin/iPhonen/iPadin lataaminen	88
iPodin/iPhonen/iPadin kuunteleminen	88
iPodin/iPhonen/iPadin irrottaminen	89
7 Radion kuunteleminen	89
DAB+-radiokanavien tallentaminen automaattisesti	89
Perustoiminnot	90
Valikon käyttäminen	90
8 Muut toiminnot	91
Uniajastimen asettaminen	91
Hälytysajan asettaminen	91
Ulkoisen äänentoistolaitteen kuunteleminen	92
Kuuntelu kuulokkeilla	92
9 Päivitä laiteohjelmisto	93
Rekisteröi tuotteesi	93
Nykyisen ohjelmistoversion tarkistaminen	93
Päivityksen suorittaminen	93
10 Tuotetiedot	94
Teknisiä tietoja	94
USB-toistettavuustiedot	95
Tuetut MP3-levyformaatit	95
RDS-ohjelmatyytit	95
11 Vianmääritys	96
12 Huomautus	98
Vaatimustenmukaisuus	98
Vanhan tuotteen sekä vanhojen akkujen ja paristojen hävittäminen	98
Tekijänoikeus	98
Tavaramerkki	98

1 Tärkeää

Perehdy kaikkiin ohjeisiin, ennen kuin alat käyttää tätä laitetta. Takuu ei ole voimassa, jos vika johtuu siitä, että ohjeita ei ole noudatettu.

Turvallisuus

Sähköiskun vaara.

- Älä altista tuotetta tai lisätarvikkeita sateelle tai vedelle. Älä aseta nestettä sisältäviä astioita kuten maljakoita tuotteen lähelle. Jos nesteitä kaatuu tuotteen päälle tai sisään, irrota laite heti verkkopistorasiasta. Ota yhteys Philipsin asiakastukeen, jotta tuote tarkastetaan ennen käyttöä.
- Älä aseta tuotetta tai lisätarvikkeita avotulen tai muiden lämmönlähteiden lähelle tai suoraan auringonvaloon.
- Älä koskaan aseta esineitä ilmastointiaukkoihin tai muihin tuotteen aukkoihin.
- Kun järjestelmän virta katkaistaan laitteen katkaisimesta tai irrottamalla pistoke, laite on helppo ottaa uudelleen käyttöön.
- Irrota tuotteen virtajohto pistorasiasta ennen ukkosmyrskyä.
- Irrota virtajohto aina vetämällä pistokkeesta, ei johdosta.

Oikosulun tai tulipalon vaara!

- Ennen kuin liität tuotteen pistorasiaan, varmista, että virran jännite vastaa laitteen takapaneeliin painettua arvoa.
- Vältä virtajohtojen puristumista. Löystyneet pistokkeet voivat aiheuttaa kipinäointiä tai tulipalon.

Loukkaantumisen tai tuotteen vaurioitumisen vaara!

- Älä pura laitetta, jotta et altistuisi lasersäteilylle.
- Älä kosketa levykelkan sisäistä optista linssiä.

- Älä koskaan aseta tuotetta tai muita esineitä virtajohtojen tai muiden elektronisten laitteiden päälle.
- Jos tuotetta kuljetetaan alle 5 °C:n lämpötilassa, poista tuote pakkauksesta ja anna sen lämmetä huoneenlämpöiseksi ennen sen liittämistä virtalähteeseen.

Ylikuumentumisen vaara!

- Älä koskaan asenna tuotetta ahtaaseen tilaan. Jätä tuotteen ympärille vähintään 10 cm tilaa, jotta ilma pääsee kiertämään. Varmista, että verhot tai muut esineet eivät peitä tuotteen ilmastointiaukkoja.

Saastumisen vaara!

- Poista käytetyt paristot kaukosäätimestä. Poista paristot myös, jos tiedät, ettei kaukosäädintä käytetä pitkään aikaan.
- Akut sisältävät kemikaaleja. Ne tulee hävittää oikein.

Kuunteluturvallisuudesta

Kuuntele kohtuullisella äänenvoimakkuudella.

- Kuulokkeiden käyttäminen pitkään kovalla äänenvoimakkuudella saattaa vahingoittaa kuuloa. Tämä tuote saattaa tuottaa kovia ääniä, jotka voivat jopa alle minuutissa aiheuttaa ihmiselle pysyviä kuulovaurioita. Suuret äänenvoimakkuudet on tarkoitettu henkilöille, joiden kuulo on jo heikentynyt..
- Ääni saattaa olla harhaanjohtava. Ajan mittaan kuulo mukautuu korkeisiin äänenvoimakkuuksiin. Pitkäkestoisen kuuntelun jälkeen normaalilta kuulostava äänenvoimakkuus saattaa olla liian voimakas ja kuulolle vahingollinen. Voit estää tämän asettamalla äänenvoimakkuuden turvalliselle tasolle ennen kuuntelua ja pitää sen tällä tasolla.

Turvallisen äänenvoimakkuuden asettaminen:

- Aseta äänenvoimakkuuden säädin alimmalle tasolle.
- Lisää äänenvoimakkuutta vähitellen, kunnes kuulet äänen selkeästi ja häiriöttä.

Kuuntele kohtuullisia aikoja:

- Pitkäaikainen kuunteleminen tavallisella, "turvallisellakin" äänenvoimakkuudella saattaa vahingoittaa kuuloa.
- Käytä laitteita oikein ja pidä riittävästi taukoja.

Noudata kuulokkeiden käytössä seuraavia ohjeita.

- Kuuntele kohtuullisella äänenvoimakkuudella kohtuullisia aikoja.
- Älä lisää äänenvoimakkuutta kuulosi totuttua nykyiseen ääneen.
- Älä lisää äänenvoimakkuutta niin suureksi, ettet kuule, mitä ympärilläsi tapahtuu.
- Lopeta tai keskeytä kuunteleminen vaarallisissa tilanteissa.



Huomautus

- Tyypikilpi on laitteen pohjassa.

2 Mikromusiikki-järjestelmäsi

Olet tehnyt erinomaisen valinnan ostaessasi Philipsin laitteen. Saat parhaan mahdollisen hyödyn Philipsin palveluista rekisteröimällä tuotteen osoitteessa www.philips.com/welcome.

Johdanto

Tällä laitteella voit

- kuunnella ääntä levyiltä, USB-muistilaitteista, iPodista, iPhonesta, iPadista ja muista ulkoisista laitteista
- kuunnella radioasemia

Voit elävöittää äänentoistoa seuraavilla tehosteilla:

- Digital Sound Control (DSC)
- Dynamic Bass Boost (DBB)

Laite tukee seuraavia mediamuotoja:

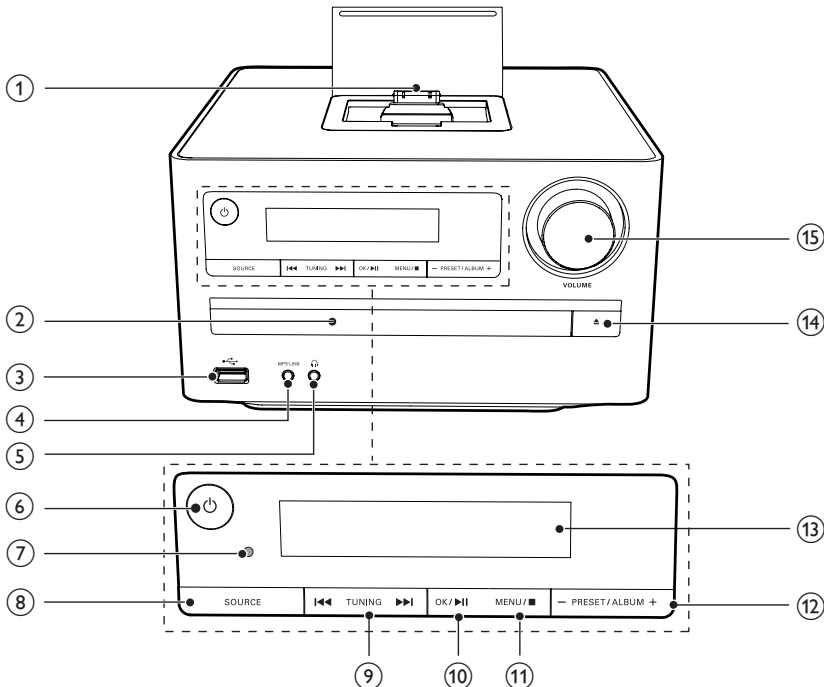


Toimituksen sisältö

Tarkista pakkauksen sisältö:

- Päälaite
- Kaiutin X 2
- Kumipuskuri iPad 2:lle
- Kaukosäädin (ja kaksi AAA-paristoa)
- Käyttöopas
- Pikaopas

Päälaitteen yleiskuvaus



① iPod/iPhone/iPad-telakka

② Levykelkka

- ③ USB-liitäntä

- ④ **MP3-LINK**
• Ulkoisen äänentoistolaitteen liittämisen

- ⑤ Kuulokeliitäntä.

- ⑥ Laitteen käynnistäminen.
• Siirtyminen Eco Power -valmiustilaan tai tavalliseen valmiustilaan.

- ⑦ **Infrapunatunnistin**
• Kaukosäätimen infrapunasiinaalin vastaanotto.

- ⑧ **SOURCE**
• Lähteen valitseminen.

- ⑨ Siirry edelliseen tai seuraavaan raitaan
• Hae tiettyä kohtaa raidalta tai levyltä pitämällä painiketta painettuna.
• Radioaseman virittäminen.

- ⑩ **OK/**
• Levyn toiston aloittaminen, keskeyttäminen ja jatkaminen.
• Valikkoasetuksen vahvistaminen DAB- tai FM-tilassa.
• Vaihdaminen stereo- ja -monolähetyksen välillä FM-tilassa, kun valikkoasetusta ei näytetä.

- ⑪ **MENU /**
• Musiikin toiston pysäyttämisen.
• Poista ohjelma painamalla kahdesti.

- Käynnistä tai sammuta ominaisuuksien esittely normaalissa valmiustilassa.
- Valikon käyttö DAB- tai FM-tilassa.
- Avaa iPodin/iPhonen soittolista.

12 - PRESET/ALBUM+

- Siirtyminen edelliseen tai seuraavaan albumiin.
- Pikavalinta-aseman valitseminen
- iPod/iPhone/iPad-valikon selaaminen.

13 Näyttö

- Nykyisen tilan näyttäminen.

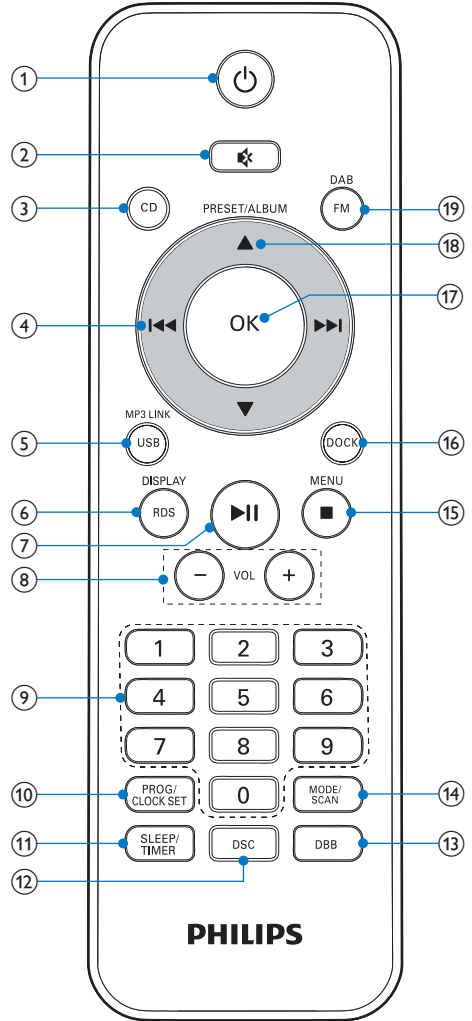
14 ▲

- Levykelkan avaaminen tai sulkeminen.

15 VOLUME

- Säädä äänenvoimakkuutta tai aikaa.

Kaukosäätimen yleiskuvaus



1 ①

- Laitteen käynnistäminen.
- Siirtyminen Eco Power -valmiustiltaan tai tavalliseen valmiustilaan.

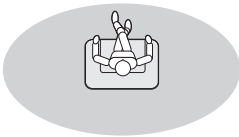
2 ②

- Äänen mykistäminen tai palauttaminen.

- ③ **CD**
- CD-lähteen valitseminen.
- ④ **⏮ / ⏭**
- Siirry edelliseen tai seuraavaan raitaan
 - Hae tiettyä kohtaa raidalta tai levyltä pitämällä painiketta painettuna.
 - Radioaseman virittäminen.
- ⑤ **MP3 LINK/USB**
- MP3 LINK- tai USB-lähteen valitseminen.
- ⑥ **RDS/DISPLAY**
- Synkronoi kello,aikaisignaaleja välittävän RDS-radioaseman kanssa.
 - Nykyisen tilan tai tallennusvälineen tietojen näyttäminen.
 - Saatavilla olevien MP3-raitojen ID3-tietojen näyttäminen.
 - Näyttää kellon toistettaessa musiikkia CD:ltä tai USB-muistilaitteesta.
- ⑦ **▶ ||**
- Levyn toiston aloittaminen, keskeyttäminen ja jatkaminen.
 - Valikkoasetuksen vahvistaminen DAB- tai FM-tilassa.
- ⑧ **VOL +/-**
- Säädä äänenvoimakkuutta tai aikaa.
- ⑨ **Numeropainikkeet**
- Numeroiden kirjoittaminen.
 - Valitse raita suoraan kirjoittamalla raidan numero.
 - Valitse pikavalinta-asema kirjoittamalla järjestysluku.
- ⑩ **PROG/CLOCK SET**
- Ääniraitojen ohjelmoiminen.
 - Radioasemien ohjelmointi.
 - Kellonajan asettaminen
- ⑪ **SLEEP/TIMER**
- Herätyksen tai uniajastimen asettaminen.
- ⑫ **DSC**
- Esimääritetyn ääniasetuksen valitseminen.
- ⑬ **DBB**
- DBE-bassokorostuksen ottaminen käyttöön tai poistaminen käytöstä.
- ⑭ **MODE/SCAN**
- Toistotilan valitseminen: normaali toisto, uusintatoisto tai satunnaistoisto.
 - Saatavilla olevien FM- tai DAB-radiokanavien hakeminen.
- ⑮ **■ /MENU**
- Musiikin toiston pysäyttäminen.
 - Poista ohjelma painamalla kahdesti.
 - Käynnistä tai sammuta ominaisuuksien esittely normaalissa valmiustilassa.
 - Valikon käyttö DAB- tai FM-tilassa.
 - Avaa iPodin/iPhonen soittolista.
- ⑯ **DOCK**
- Valitse telakointiasemälähde iPodille/iPhonelle/iPadille.
- ⑰ **OK**
- Valikkoasetuksen vahvistaminen DAB- tai FM-tilassa.
 - Vaihdamme stereo- ja -monolähetyksen välillä FM-tilassa, kun valikkoasetusta ei näytetä.
 - Kun olet valinnut tiedoston iPodin/iPhonen/iPadin soittolistasta, käynnistä toisto painamalla **OK**-näppäintä.
- ⑱ **PRESET/ALBUM ▲ / ▼**
- Siirtyminen edelliseen tai seuraavaan albumiin.
 - Pikavalinta-aseman valitseminen.
 - iPod/iPhone/iPad-valikon selaaminen.
- ⑲ **DAB/FM**
- DAB- tai FM-radion valitseminen.

3 Ennen käyttöä

Laitteen sijoittaminen



Aseta kaiuttimet noin 45 asteen kulmaan kuuntelupaikasta.

Huomautus

- Sijoita kotiteatteri aina tarpeeksi kauas säteilevistä laitteista magneettisten tai muiden häiriöiden estämiseksi.

Kaiuttimien liittäminen

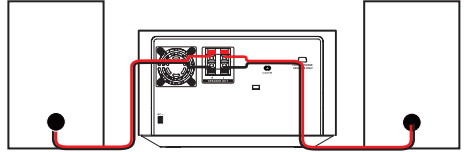
Huomautus

- Varmista, että liität kaiuttimien värilliset johdot samanvärisiin liitäntöihin.
- Saat parhaan äänen käyttämällä laitteen mukana toimitettuja kaiuttimia.
- Käytä vain sellaisia kaiuttimia, joiden impedanssi on sama tai korkeampi kuin laitteen mukana toimitettujen kaiuttimien. Katso lisätietoja oppaan kohdasta **Tekniset tiedot**.

- 1 Paina liitännän luukkua.
- 2 Aseta johdon paljas osa paikalleen kokonaan.

- Liitä oikeanpuoleisen kaiuttimen johdot R-liitäntään ja vasemmanpuoleisen L-liitäntään.
- Liitä punaiset kaapelit +-liitäntään ja mustat kaapelit --liitäntään.

3 Vapauta liitännän luukku.

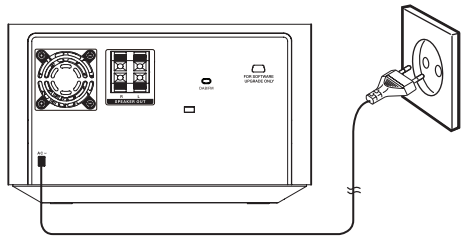


Virran kytkeminen

! Varoitus

- Tuotteen vahingoittumisen vaara! Varmista, että virtalähteen jännite vastaa puhelimen takapaneelin tai pohjaan merkittyä jännitettä.
- Sähköiskun vaara. Irrota virtajohto aina tarttumalla pistokkeeseen ja vetämällä se pistorasiasta. Älä vedä johdosta.
- Varmista ennen verkkolaitteen virtajohdon liittämistä, että kaikki muut liitännät on tehty.

Liitä virtajohto pistorasiaan.

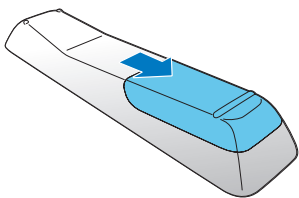


Kaukosäätimen paristojen asettaminen/vaihtaminen

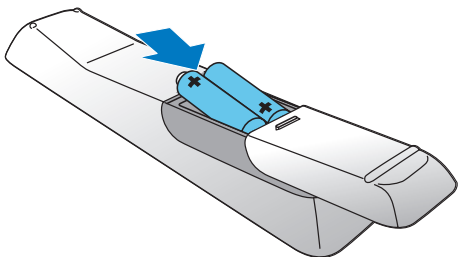
! Varoitus

- Räjähdyksivaara! Älä altista paristoja lämmölle, auringonvalolle tai tulelle. Älä hävitä paristoja polttamalla.

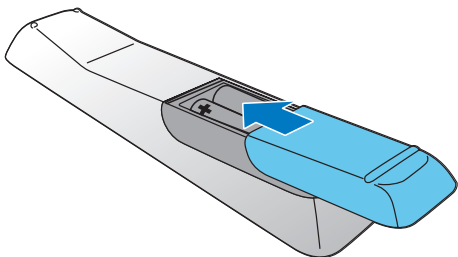
1 Avaa paristolokero.



2 Aseta 2 AAA-paristoa kuvan mukaisesti siten, että pariston navat ovat oikein päin (+/-).



3 Sulje paristolokero.



Huomautus

- Poista paristot kaukosäätimestä, jos et aio käyttää sitä pitkään aikaan.
- Älä käytä samanaikaisesti vanhaa ja uutta paristoa tai keskenään erityyppisiä paristoja.
- Akut sisältävät kemikaaleja, joten ne on tuhottava oikein.

4 Television käyttäminen

! Varoitus

- Ohjeesta poikkeavien säädinten tai säätöjen käyttäminen toimenpiteisiin saattaa aiheuttaa vaarallisen altistumisen säteilylle tai heikentää käytöturvallisuutta.

Noudata aina tämän luvun ohjeita järjestyksessä.

Käynnistäminen

Paina \odot -painiketta.

- ↳ Laite siirtyy viimeiseen valittuun lähteeseen.

Tilan vaihtaminen

Vaihda tilaa automaattisesti:

- Kun laitetta ei käytetä 15 minuuttiin, se siirtyy automaattisesti normaaliin valmiutilaan.
- Kun laite on ollut normaalissa valmiutilassa 15 minuuttia, se siirtyy automaattisesti Eco-valmiutilaan.

Vaihda tilaa manuaalisesti:

- Pidä \odot painettuna ja vaihda laite:
 - Työtilasta tai normaalista valmiutilasta Eco-valmiutilaan.
 - Eco-valmiutilatilasta normaaliin valmiutilaan.
- Painamalla \odot voit vaihtaa laitteen
 - työtilan ja valmiutilan välillä.

Huomautus

- Kun iPod/iPhone/iPad on liitetty, laite ei siirry Eco-valmiutilaan.

Ajan asettaminen

- 1 Aktivoi kellon asetus painamalla **PROG/CLOCK SET**-painiketta pitkään valmiustilassa.
↳ **[CLOCK SET]** (asetta kello) kiertää näytössä. Sitten näkyviin tulee kellonajan muoto **[CLOCK 24]** (24-tuntinen), jossa 24 vilkkuu.
- 2 Paina **▲ / ▼** - tai **VOL +/-**-painikkeita ja valitse **[CLOCK 24]** tai **[CLOCK 12]** (12-tuntinen muoto), ja valitse sitten **PROG/CLOCK SET**.
↳ Tunnit alkavat vilkkuu.
- 3 Määritä tunti painamalla **▲ / ▼** tai **VOL +/-**-painiketta.
- 4 Paina **PROG/CLOCK SET**-painiketta uudelleen.
↳ Minuutit alkavat vilkkuu.
- 5 Määritä minuutit painamalla **▲ / ▼** tai **VOL +/-** -painiketta.
- 6 Vahvista kelloasetus painamalla **PROG/CLOCK SET**-painiketta.
↳ Määritetty kello tulee näkyviin.
 - Poistu kellonasetustilasta tallentamatta painamalla **■** -painiketta.



Huomautus

- Laite sulkee kellon asetustilan, jos mitään painiketta ei paineta 90 sekuntiin.



Vihje

- Voit säätää tunnit ja minuutit myös **VOLUME**-nuppia kääntämällä tai painaa päälaitteen **PRESET/ALBUM +/-**-painiketta.

Toimintojen esittely

- 1 Paina normaalissa valmiustilassa **■** -painiketta.
 - **[WELCOME TO PHILIPS]** (tervetuloa Philips-tuotteiden käyttäjäksi) kiertää näytöllä ja sitten ominaisuuksien nimet yksi kerrallaan.
- 2 Poistu toimintojen esittelystä painamalla **■** -painiketta uudelleen.

5 Toistaminen

Levyn toistaminen



Varoitus

- Laitevahinkojen vaara! Älä koskaan siirrä laitetta toiston aikana.
- Älä koskaan aseta levykelkkaan muita esineitä kuin levyjä.
- Älä katso soittimen sisällä olevaan lasersäteeseen.
- Älä käytä levyn toistamisen yhteydessä lisävarusteita, kuten levyn vakautinrenkaita tai levynhuoltoarkkeja.

- 1 Valitse levy lähde **CD**-painikkeella.
- 2 Aseta levy levykelkkaan.
 - 1) Avaa levykelkka painamalla **▲**-painiketta.
 - 2) Aseta levy levykelkkaan nimipuoli ylöspäin.
 - 3) Sulje levykelkka painamalla **▲**-painiketta.
- 3 Paina **▶||**, jos toisto ei käynnisty automaattisesti.

Toistaminen USB-muistilaitteesta


Tämä tuote voi toistaa tiedostoja, jotka on kopioitu tuetulle USB-muistilaitteelle:

- Flash-asemat
- muistikortinlukijat
- HDD (laite tunnistaa ainoastaan kannettavan kiintolevyaseman, jonka USB-virran virtahuippu on korkeintaan 500 mA).



Huomaus

- Philips ei takaa yhteensopivuutta kaikkien USB-laitteiden kanssa.
- NTFS (New Technology File System) -tietomuotoa ei tueta.

- 1 Liitä USB-laite  (**USB**) -liitäntään.
- 2 Valitse USB-lähde **USB**-painikkeella.
↳ Toisto alkaa automaattisesti.

Jos toisto ei ala automaattisesti,

- 1 Valitse kansio **PRESET/ALBUM ▲ / ▼**-painikkeella.
- 2 Valitse tiedosto **◀◀ / ▶▶**-painikkeella.
- 3 Aloita toisto **▶||**-painikkeella.

Perussäädin

Painikkeet	Toiminnot
▶ 	Levyn toiston aloittaminen, keskeyttäminen ja jatkaminen.
■	Toiston keskeyttäminen.
◀◀ / ▶▶	Siirtyminen edelliseen tai seuraavaan tiedostoon.
◀◀ / ▶▶	Kelaa taaksepäin tai tee pikahaku eteenpäin painamalla pitkään.
MODE/SCAN	Toistotilan valitseminen: normaali toisto, uusintatoisto tai satunnaistoisto.
RDS/DISPLAY	Näytä nykyinen tila ja mediatiedot.

Ääniraitojen ohjelmoiminen

- 1 Pysäytä toisto **■**-painikkeella.
- 2 Paina **PROG/CLOCK SET**-painiketta.
↳ **[PRG]** vilkkuu näyttöpaneelissa.
- 3 Valitse raidan numero **◀◀ / ▶▶**-painikkeella.
- 4 Paina **PROG/CLOCK SET**-painiketta.
- 5 Voit ohjelmoida lisää raitoja toistamalla vaiheet 3 ja 4.
- 6 Toista ohjelmoidut raidat painamalla **▶||**-painiketta.
 - Voit poistaa ohjelmoinnin painamalla **■**-painiketta.

Huomautus

- Ohjelmoitujen raitojen on oltava samalla levyllä tai samassa USB-muistilaitteessa.
- Voit ohjelmoida enintään 20 raitaa.

Äänen säätäminen

Voit säätää toistin aikana äänenvoimakkuutta ja äänitehostetta seuraavasti:

Painike	Toiminto
VOL +/-	Äänenvoimakkuuden lisääminen tai vähentäminen
🔊	Äänen mykistäminen tai palauttaminen.
DBB	Ota dynaaminen bassokorostus (DBB) käyttöön tai poista se käytöstä. <ul style="list-style-type: none">• Jos DBB on käytössä, [DBB] näkyy näytössä.
DSC	Valitse äänitehoste: [POP] (pop), [JAZZ] (jazz), [ROCK] (rock), [CLASSIC] (klassinen) tai [FLAT] (luonnollinen).

6 iPod/iPhone/ iPad-toisto

Voit kuunnella äänitiedostoja iPodista/iPhonesta/iPadista tällä laitteella.

Huomautus

- Tässä tilanteessa kuulokeliitännästä ei tule ääntä.

Yhteensopiva iPod/iPhone/ iPad

Tämä laite tukee seuraavia iPod-, iPhone- ja iPad-malleja.

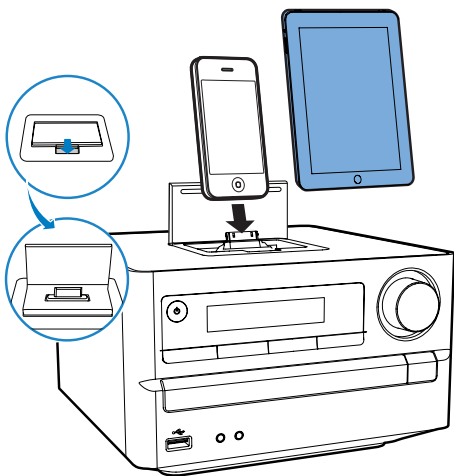
- iPad 2
- iPad
- iPhone 4
- iPhone 3GS
- iPhone 3G
- iPhone
- iPod touch (1., 2., 3. ja 4. sukupolvi)
- iPod nano (1., 2., 3., 4., 5. ja 6. sukupolvi)
- iPod classic.
- iPod, jossa video
- Väri näyttöinen iPod
- iPod mini

iPodin/iPhonen/iPadin asettaminen paikalleen

Huomautus

- Telakointiliittimen läpi kulkeva virtahuippu on rajoitettu 1 000 mA:iin iPodissa/iPhonessa ja 2 100 mA:iin iPadissa/iPad 2:ssa. Suojaa iPod/iPhone/iPad sekä tämä tuote vahingoittumiselta asettamalla iPod/iPhone/iPad tukevasti paikalleen kuvan mukaisesti.

- 1 Työnnä lukkoavainta vapauttaaksesi telakointiaseman kannen.
- 2 Aseta iPod/iPhone/iPad telakkaan.

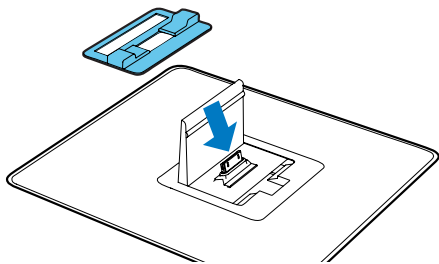


Asenna kumipuskuri

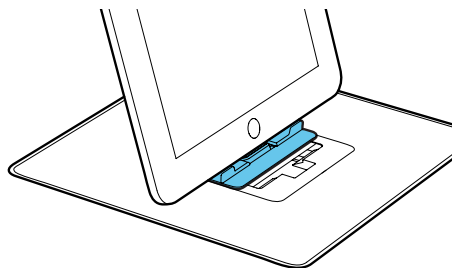
Huomautus

- Jos iPad 2 ei ole suojuksessa, käytä mukana toimitettua kumipuskuria pitääksesi sen tuettuna.

- 1 Vapauta telakointiaseman kansi ja sitten aseta kumipuskuri telakointilokerolle.



- 2 Lataa iPad 2.



iPodin/iPhonen/iPadin lataaminen

Kun laite on kytketty verkkovirtaan, telakassa oleva iPod/iPhone/iPad alkaa latautua.

Vihje

- Joidenkin iPod-mallien latauksen merkkivalo saattaa näkyä vasta muutaman minuutin kuluttua.

Huomautus

- Väri näyttöinen iPod, iPod classic ja iPod with video eivät ole yhteensopivia lataukseen telakointiasemassa.

iPodin/iPhonen/iPadin kuunteleminen

- 1 Valitse iPod/iPhone/iPad-lähde painamalla **DOCK**-painiketta.
- 2 Valitse ja toista raita iPodilla/iPhonella/iPadilla.
 - Keskeytä toisto tai jatka sitä ►►-painikkeella.
 - Voit siirtyä edelliseen tai seuraavaan ääniraitaan ◀◀ / ▶▶-painikkeella.

- Voit hakea toiston aikana pitämällä **◀◀/▶▶** -painikkeita alhaalla ja jatkaa normaalia toistoa vapauttamalla painikkeen.
- Avaa iPod/iPhone-soittolista painamalla **Menu/■**.
- Avaa iPad/iPad 2 -soittolista käyttämällä iPad/iPad 2:n näyttöä.
- Selaa valikkoa painamalla **▲/▼** -painiketta.
- Varmista valinta painamalla kaukosäätimen **OK**-painiketta.

iPodin/iPhonen/iPadin irrottaminen

- 1 Vedä iPod/iPhone/iPad telakointiasemasta.
- 2 Piilota telakointiasema sulkemalla kansi.

7 Radion kuunteleminen

Huomautus

- Voit varmistaa optimaalisen vastaanoton avaamalla antennin kokonaan ja säätämällä sen asentoa tai liittämällä ulkoantennin.
- Tämä tuote ei tue MW (keskiaalto) -radiovastaanottoa.
- Voit ohjelmoida enintään 30 DAB-radiokanavaa ja 30 FM-radiokanavaa.
- Tarkista käytettävissä olevat DAB-radiotaajuudet paikalliselta jälleenmyyjältä tai osoitteesta www.WorldDAB.org.
- Lisätietoja RDS-radiokanavista on kohdassa **Tuotetiedot > RDS-ohjelmatyypit**.

DAB+-radiokanavien tallentaminen automaattisesti

Jos yhtään DAB-radiokanavaa ei ole tallennettu, laite voi hakea ja tallentaa DAB-radiokanavia automaattisesti.

- 1 Painamalla **DAB/FM**-painiketta toistuvasti voit vaihtaa DAB-tilaan.
 - ↳ **[FULL SCAN]** (täydellinen haku) tulee näkyviin.
- 2 Aloita automaattinen asennus painamalla **▶▶** -painiketta tai **OK**-painiketta.
 - ↳ Laite tallentaa automaattisesti radiokanavat, joiden signaali on riittävän voimakas.
 - ↳ Kun kaikki saatavilla olevat radioasemat on tallennettu, ensimmäisen kanavan lähetys alkaa kuulua automaattisesti.

Perustoiminnot

Saat lisää toimintoja noudattamalla alla olevia ohjeita.

Viritä seuraava FM-radiokanava, jonka signaali on riittävän voimakas ylemmässä/alemmassa taajuudessa:

Aloita automaattinen haku pitämällä **I◀◀ / ▶▶I** -painiketta painettuna.

Viritä FM-radioasema tietyllä taajuudella:

Paina **I◀◀ / ▶▶I** -painiketta toistuvasti, kunnes taajuusnumerot tulevat näkyviin.

FM-radioasemien automaattinen ohjelmointi:

Aloita automaattinen ohjelmointi pitämällä

MODE/SCAN-painiketta tai **PROG/CLOCK SET**-painiketta painettuna.

DAB-radioasemien automaattinen ohjelmointi:

Aloita automaattinen ohjelmointi pitämällä

MODE/SCAN-painiketta painettuna.

Radioasemien ohjelmointi manuaalisesti:

- 1) Viritä radioasema.
- 2) Ota ohjelmointitila käyttöön painamalla **PROG/CLOCK SET**-painiketta.
- 3) Määritä radioasemalle järjestysluku painamalla **▲ / ▼** -painiketta.
- 4) Vahvista painamalla **PROG/CLOCK SET**-painiketta.
- 5) Ohjelmoi lisää radioasemia toistamalla vaiheet 1–4.

Pikavalinta-aseman virittäminen:

Paina **▲ / ▼** -painiketta toistuvasti.

Vaihda FM-radion äänitilaa [STEREO] (stereo) ja [MONO] (mono) välillä:

Paina **OK**-painiketta toistuvasti.

Nykyisen radiokanavan saatavilla olevien tietojen näyttäminen:

Paina **RDS/DISPLAY**-painiketta toistuvasti.

Synkronoi kello RDS-radiokanavan kanssa:

- 1) Viritä sellainen RDS-asema, joka lähettää aikasignaaleja.
- 2) Paina **RDS/DISPLAY** -painiketta pitkään, kunnes **[CT SYNC]** tulee näkyviin.

Valikon käyttäminen

Kun kuuntelet radiota, voit käyttää valikkoa ohjaustoimintoihin.

1 Paina **MENU/■**.

↳ FM-tila: **[SCAN SETTINGS]** (haun asetus) tulee näkyviin.

↳ DAB-tila: **[STATION]** (asema) tulee näkyviin.

2 Valitse valikkokohta **I◀◀ / ▶▶I** -painikkeella ja vahvista valinta **OK**- tai **▶II** -painikkeella tai avaa alemman tason valikko.

FM-tila:

[SCAN SETTINGS] (haun asetus) Hae ja tallenna radioasemia automaattisesti: **[STRONG]** (vahva) vain voimakassignaalisille radioasemille, **[ALL]** (kaikki) kaikille radioasemille.

[AUDIO] (ääni) Valitse äänitila: **[STEREO]** (stereo) tai **[MONO]** (mono).

[SYSTEM] (järjestelmä) **[RESET]** (palauta): palauttaa kaikki radioasetukset oletusasetustilaan.

[SWVER] (ohjelmistoversio): näyttää laiteohjelmiston versiotiedot.

[UPGRADE] (päivitys): päivittää laiteohjelmiston.

DAB-tila:

[STATION] (asema) käytä aiemmin tallennettujen DAB-radiokanavien luetteloa.

- Valitse asema painamalla **I◀◀ / ▶▶I** -painiketta ja aloita kuunteleminen painamalla **▶II** -painiketta.

[FULL SCAN] (täydellinen haku) Etsi ja tallenna DAB-radioasemia koko alueelta.

[MANUAL] (manuaalinen) DAB-radioasemien manuaalinen virittäminen

[DRC] (DRC)	Dynamic Range Control: valitse Dynamic Range Control -tehosteen taso.
[SYSTEM] (järjestelmä)	[RESET] (palauta): palauttaa kaikki radioasetukset oletusasetustilaan. [SWVER] (ohjelmistoversio): näyttää laiteohjelmiston versiotiedot. [UPGRADE] (päivitys): päivittää laiteohjelmiston.

- 3 Poistu valikosta painamalla **MENU/ ■** -painiketta.

8 Muut toiminnot

Uniajastimen asettaminen

Työtilassa paina **SLEEP/TIMER**-painiketta toistuvasti valitaksesi määritetyn ajanjakson (minuuteissa).

- ↳ Jos uniajastin on käytössä, näytössä näkyy **zZ**.
- Kytke uniajastin pois painamalla **SLEEP/TIMER**-painiketta uudelleen, kunnes **zZ** poistuu näytöstä.

Hälytysajan asettaminen

Laitetta voidaan käyttää herätyskellona. Voit valita hälytysäänien lähteeksi CD:n, iPodin/iPhonen/iPadin kirjaston, PHILIPS-soittolistan, FM-/DAB-radion tai USB-laitteen.



Huomautus

- Varmista, että olet asettanut kellon oikein.

- 1 Paina valmiustilassa **SLEEP/TIMER** -painiketta pitkään, kunnes **[TIMER SET]** (asetta ajastin) kiertää näytössä.
↳ **[SELECT SOURCE]** (valitse lähde) kiertää näytössä.
- 2 Valitse lähde painamalla **VOL +/-**, **SOURCE-** tai **PRESET/ALBUM+/-** -painiketta toistuvasti: CD, USB, FM, DAB, iPodin/iPhonen/iPadin kirjasto tai PHILIPS-soittolista.
- 3 Vahvasta painamalla **SLEEP/TIMER**-painiketta.
↳ Tunnin numerot tulevat näkyviin ja alkavat vilkkua.

- 4 Aseta tunnit painamalla ▲ / ▼ - tai VOL +/--painiketta toistuvasti ja paina sitten SLEEP/TIMER-painiketta.
↳ Minuutin numerot tulevat näkyviin ja alkavat vilkkua.
- 5 Aseta minuutit painamalla ▲ / ▼ - tai VOL +/--painiketta, ja paina sitten SLEEP/TIMER-painiketta uudelleen.
↳ [VOL] (äänenvoimakkuus) näkyy ja alkaa vilkkua.
- 6 Säädä äänenvoimakkuus ▲ / ▼ - tai VOL +/--painikkeella ja vahvista SLEEP/TIMER/-painikkeella.
↳ 🔊 tulee näkyviin.
- Poista uniajastin käytöstä painamalla SLEEP/TIMER-painiketta toistuvasti normaalissa valmiustilassa.



Huomaus

- Kun hälytys soi, voit säätää äänenvoimakkuutta painamalla VOL +/--painiketta.
- Hälytystä ei voida käyttää MP3 LINK -tilassa.
- Voit käyttää iPodin/iPhonen/iPadin soittolistaa herätyslähteenä luomalla ensin PHILIPS-nimisen soittolistan iPodiin/iPhoneen/iPadiin.
- Jos PHILIPS-nimistä soittolistaa ei ole iPodissa/iPhonessa/iPadissa tai soittolistassa ei ole toistettavaa raitaa, laite vaihtaa herätyslähdeksi iPodin/iPhonen/iPadin kirjaston.
- Jos muita hälytyslähdeitä ei ole käytettävissä, laite vaihtaa automaattisesti FM-tilaan.

Ulkoisen äänentoistolaitteen kuunteleminen

Voit kuunnella ulkoista äänentoistolaitetta, kuten MP3-soitinta, tämän laitteen kautta.

- 1 Valitse MP3 link -lähde painamalla toistuvasti MP3 LINK/USB-painiketta.
- 2 Liitä MP3 link -kaapeli
 - päälaitteen etupaneelin MP3-LINK-liitäntään
 - ulkoisen äänentoistolaitteen kuulokeliitäntään.
- 3 Aloita toisto ulkoisella laitteella. (Lisätietoja on laitteen käyttöoppaassa).

Kuuntelu kuulokkeilla

Liitä kuulokkeet päälaitteen etupaneelin  -liitäntään.



Huomaus

- Kuulokeliitännästä ei kuulu ääntä, kun kuuntelet telakoitua iPodia/iPhonetta/iPadiä. Kuuntele sen sijaan kaiuttimista.

9 Päivitä laiteohjelmisto



Huomautus

- Virransyöttö ei saa keskeytyä päivityksen aikana.
- Laiteohjelmiston päivitys voi olla saatavilla vain takakilven mini-USB-portin kautta.
- Kun laiteohjelman päivitys onnistuu, kaikki asetukset palautuvat tehtaan oletusasetustilaan.

Rekisteröi tuotteesi

- 1 Tutustu sivustoon www.philips.com/welcome.
- 2 Valitse linkki **Rekisteröi tuotteeni** (tämän linkin tarkka sanamuoto saattaa vaihdella eri kielissä).
- 3 Kirjautu sisään tiliisi sisäänkirjautumissivulla.
 - Jos sinulla ei ole tiliä Club Philips -sivustossa, luo tili sivustossa.
- 4 Hae tuotettasi hakusanalla **DCB2020/12**.
- 5 Avaa tuotteen rekisteröintisivu napsauttamalla hakutuloksen linkkiä.
- 6 Tee rekisteröinti loppuun täyttämällä tarvittavat tiedot tuotteesta.
 - ↳ Rekisteröinnin avulla saat tietoa ohjelmistopäivityksistä ja tuotetuista joko Internetissä tai sähköpostiisi, joka rekisteröitiin Club Philips -tiliisi.

Nykyisen ohjelmistoversion tarkistaminen

Tarkista tuotteen nykyinen laiteohjelmistoversio seuraavasti.

- 1 Siirry radiotilaan **DAB/FM**-painikkeella.
- 2 Avaa valikko painamalla **MENU**- tai ■ -painiketta.
- 3 Valitse **[SYSTEM]** (järjestelmä) ◀◀ / ▶▶ -painikkeella.
- 4 Paina **OK**- tai ▶▶ -painiketta.
- 5 Valitse **[SWVER]** (ohjelmistoversio) ◀◀ / ▶▶ -painikkeella.
- 6 Paina **OK**- tai ▶▶ -painiketta.
 - ↳ Nykyinen ohjelmistoversio kiertää näytössä

Päivityksen suorittaminen

- 1 Tutustu sivustoon www.philips.com/welcome.
- 2 Kirjautu sisään Club Philips -tiliisi.
 - ↳ Rekisteröidyn tuotteen tukitiedot tulevat näkyviin.
- 3 Napsauta **Laiteohjelmistopäivityksen Lueminut-tiedosto**-linkkiä (tämän linkkinimen tarkka sanamuoto saattaa vaihdella eri kielissä).
- 4 Tutustu laiteohjelmistopäivitystä koskeviin ohjeisiin.
- 5 Lataa päivityspaketti ja tee päivitys ohjeiden mukaan.
 - Jos päivitys epäonnistuu, yhdistä virtalähde uudelleen, kytke virta tuotteeseen ja suorita päivitys uudelleen.

10 Tuotetiedot



Huomautus

- Tuotetietoja voidaan muuttaa ilman ennakkoilmoitusta.

Teknisiä tietoja

Vahvistin

Ilmoitettu lähtöteho	2 x 10 W RMS
Taajuusvaste	40 Hz – 20 kHz, ±3 dB
Signaali–kohina-suhde	> 77 dB
MP3 link -tulo	600 mV RMS 22 kohmia

Levy

Lasertyyppi	Puolijohde
Levyn halkaisija	12 cm / 8 cm
Tuetut levyt	CD-DA, CD-R, CD-RW, MP3-CD, WMA-CD
Audio DAC	24 bittiä / 44,1 kHz
Harmoninen kokonaishäiriö	< 0,8 % (1 kHz)
Taajuusvaste	4 Hz–20 kHz (44,1 kHz)
S-k.-suhde	>75 dBA

Viritin (FM)

Viritysalue	87,5–108 MHz
Virityskaavio	50 kHz
Herkkyys	
– Mono, 26 dB signaali-kohina-suhde	<22 dBf
– Stereo, 46 dB signaali-kohina-suhde	<43 dBf

Haun valittavuus	> 28 dBf
Harmoninen kokonaishäiriö	<2 %
Signaali–kohina-suhde	yli 55 dB

DAB-viritin

Viritysalue	174–240 MHz (Band III)
Herkkyys	>90 dBf

Kaiuttimet

Kaiuttimen impedanssi	6 ohmia
Kaiutinelementti	koko äänialue 10 cm
Herkkyys	> 84 dB/m/W ± 4 dB/m/W

Yleistä

Virta	220–240 V ~, 50/60 Hz
Virrankulutus käytössä	25 W
Virrankulutus Eco Power -valmiustilassa	< 0,5 W
USB Direct	Versio 2.0 HS
Mitat	
- Päälaite (L x K x S)	200 X 118 X 210 mm
- Kaiutinkotelo (L x K x S)	140 X 224 X 144 mm
Paino	
- Päälaite	1,35 kg
- Kaiutinkotelo	1,05 kg x 2

USB-toistettavuustiedot

Yhteensopivat USB-laitteet:

- USB-muistitikku (USB 2.0 tai USB 1.1)
- USB-muistitikon toistolaitte (USB 2.0 tai USB 1.1)
- muistikortit (tarvitaan tämän laitteen kanssa yhteensopiva kortinlukija)

Tuetut muodot:

- USB- tai muistitietomuoto FAT12, FAT16, FAT32 (sektorin koko: 512 tavua)
- MP3-bittinopeus (tiedonsiirtonopeus): 32–320 kbps ja vaihtuva bittinopeus
- WMA v9 tai vanhempi
- Enintään 8 sisäkkäistä hakemistoa
- Albumien tai kansioden määrä: enintään 99
- Raitojen tai tiedostojen määrä: enintään 999
- ID3-tunniste 2.0 tai uudempi
- Tiedostonimi Unicode UTF-8 -muodossa (enimmäispituus: 64 tavua)

Muodot, joita ei tueta:

- Tyhjät albumit: albumi, joka ei sisällä MP3-/WMA-tiedostoja
- Jos tiedostomuotoa ei tueta, se ohitetaan. Esimerkiksi Word-tiedostot (.doc) tai MP3-tiedostot, joiden tiedostotunniste on .dlf, ohitetaan eikä niitä toisteta.
- AAC-, WAV- ja PCM-äänitiedostot
- DRM-suojatut WMA-tiedostot (.wav, .m4a, .m4p, .mp4, .aac)
- WMA Lossless -tiedostot

Tuetut MP3-levyformaatit

- ISO9660, Joliet
- Raitojen/tiedostojen enimmäismäärä: 999 (määräytyy tiedostonimen pituuden mukaan)
- Albumien enimmäismäärä: 99
- Tuetut näytteenottotaajuudet: 32 kHz, 44,1 kHz, 48 kHz
- Tuetut bittinopeudet: 32-320 kbps, vaihtuva bittinopeus

RDS-ohjelmatyypit

EI TYYPIÄ	Ei RDS-ohjelmatyyppejä
UUTISET	Uutispalvelut
AIHEET	Politiikka ja ajankohtaiset aiheet
INFO	Eri aihepiirien asiaohjelmat
URHEILU	Urheilu
OPETUS	Opetus ja koulutus
DRAAMA	Radiokuunnelmat ja kirjallisuus
KULTTUURI	Kulttuuri, uskonto ja yhteiskunta
TIEDE	Tiede
SEKALAISET	Viihdeohjelmat
POP	Popmusiikki
ROCK	Rockmusiikki
MAINSTREAM	Kevyt musiikki
KEVYT	Kevyt klassinen musiikki
KLASSINEN	Klassinen musiikki
MUU MUS	Musiikin erikoisohjelmat
SÄÄ	Sää
TALOUS	Talous
LAPSET	Lastenohjelmat
YHTEISKUNTA	Yhteiskunnalliset aiheet
USKONTO	Uskonto
KESKUSTELU	Keskusteluohjelmat
MATKAILU	Matkailu
VAPAA-AIKA	Vapaa-aika
JAZZ	Jazzmusiikki
COUNTRY	Countrymusiikki
KANSANMUS.	Kansanmusiikki
IKIVIHREÄT	Ikivihreät
FOLKMUS.	Folkmusiikki
DOKUMENTTI	Dokumenttiohjelmat
TESTI	Hälytyksen testaus
HÄLYTYS	Herätys

11 Vianmääritys



Vakava varoitus

- Älä koskaan avaa laitteen runkoa.

Älä yritä korjata järjestelmää itse, jotta takuu ei mitätöidy.

Jos laitteen käytössä ilmenee ongelmia, tarkista seuraavat seikat, ennen kuin soitat huoltoon. Jos ongelma ei ratkea, siirry Philipsin sivustoon www.philips.com/support. Kun otat yhteyttä Philipsiin, varmista, että laite on lähellä ja malli- ja sarjanumero ovat saatavilla.

Ongelma	Ratkaisu
Laitteessa ei ole virtaa	Varmista, että virtajohto on liitetty oikein. Varmista, että verkkolaitteeseen tulee virtaa. Virransäästöominaisuuden ansiosta laite sammuu automaattisesti 15 minuutin kuluttua viimeisimmästä toiminnosta.
Ei ääntä tai ääni on heikkolaatuinen	Äänenvoimakkuuden säätö. Irrota kuulokkeet. Varmista, että kaiuttimet on liitetty oikein. Varmista, että paljaat kaiutinjohtodot on kiristetty.
Laitte ei vastaa.	Aseta pistoke uudelleen. Käynnistä sen jälkeen laite uudelleen. Virransäästöominaisuuden ansiosta laite sammuu automaattisesti 15 minuutin kuluttua viimeisimmästä toiminnosta.
Kaukosäädin ei toimi.	Ennen kuin painat mitään toimintopainiketta, valitse oikea lähde kaukosäätimestä (ei siis päälaitteesta). Käytä kaukosäädintä lähempänä päälaitetta. Aseta paristot kuvan osoittamalla tavalla siten, että niiden navat ovat oikein päin (+/-). Vaihda paristot. Osoita kaukosäätimellä suoraan päälaitteen etupaneelissa olevaa tunnistinta.
Levyä ei havaittu	Aseta levy laitteeseen. Varmista, että levyn tekstipuoli on ylöspäin. Odota, että linssiin tiivistynyt kosteus häviää. Vaihda tai puhdista levy. Varmista, että tallentava levy on viimeistelty ja sen muoto on tuettu.
USB-muistilaitetta ei tueta.	Tarkista, että USB-muistilaitte on yhteensopiva järjestelmän kanssa. Kokeile toista.
Joitakin USB-muistilaitteen tiedostoja ei voi toistaa.	Varmista, että tiedostomuoto on tuettu. Varmista, että tiedostomäärä ei ylitä enimmäismäärää.

Ongelma	Ratkaisu
Huono radion kuuluvuus	Siirrä laite kauemmas muista sähkölaitteista.
	Avaa antenni kokonaan.
	Käytä sen sijaan ulkotilojen FM-/DAB-antennia.
Ajastin ei toimi	Aseta kello oikein.
	Ota ajastin käyttöön.
Kellon/ajastimen asetukset hävinneet	Virta on katkennut tai virtajohto on irrotettu.
	Aseta kello/ajastin uudelleen.

12 Huomautus

Vaatimustenmukaisuus



Tämä laite on Euroopan unionin radiohäiriöitä koskevien vaatimusten mukainen.

Vanhan tuotteen sekä vanhojen akkujen ja paristojen hävittäminen



Tuotteen suunnittelussa ja valmistuksessa on käytetty laadukkaita materiaaleja ja osia, jotka voidaan kierrättää ja käyttää uudelleen.



Tuotteeseen kiinnitetty yliviivatun roskakorin kuva tarkoittaa, että tuote kuuluu Euroopan parlamentin ja neuvoston direktiivin 2002/96/EY soveltamisalaan. Tutustu paikalliseen sähkö- ja elektroniikkalaitteiden keräysjärjestelmään. Toimi paikallisten sääntöjen mukaan äläkä hävitä vanhoja tuotteita talousjätteiden mukana. Tuotteen asianmukainen hävittäminen auttaa vähentämään ympäristölle ja ihmisille mahdollisesti koituvia haittavaikutuksia.



Tuotteessa on akkuja tai paristoja, joita EU:n direktiivi 2006/66/EY koskee. Niitä ei saa hävittää tavallisen kotitalousjätteen mukana.

Tutustu paikalliseen akkujen ja paristojen keräysjärjestelmään. Hävittämällä tuotteet oikein ehkäiset ympäristö- ja henkilöhaittoja.

Tekijänoikeus



Luvattomien kopioiden tekeminen kopiosuojatusta materiaalista, kuten tietokoneohjelmista, tiedostoista, lähetyksistä ja äänitallenteista, voi loukata tekijänoikeuksia ja täyttää rikoksen tunnusmerkit. Tätä laitetta ei saa käyttää edellä mainittuun tarkoitukseen.

Tavaramerkki



Made for iPod, Made for iPhone ja Made for iPad merkitsevät, että sähköinen lisävaruste on tarkoitettu erityisesti liitettäväksi iPodiin, iPhoneen tai iPadiin, ja sen kehittäjä takaa, että se täyttää Applen suorituskykyvaatimukset. Apple ei vastaa laitteen toiminnasta eikä siitä, että se täyttää turvallisuus- ja säädösstandardit. Huomaa, että lisävarusteen käyttö iPodin, iPhoneen tai iPadin kanssa saattaa vaikuttaa langattoman verkon suorituskykyyn. iPod ja iPhone ovat Apple Inc.:n tavaramerkkejä, jotka on rekisteröity Yhdysvalloissa ja muissa maissa rekisteröityjä tavaramerkkejä. iPad on Applen Inc.:n tavaramerkki.

Tässä laitteessa on tarra:



Luokan 1 laserlaite Varoitus!

Laitteen käyttäminen muulla kuin tässä käyttöohjeessa mainitulla tavalla saattaa altistaa käyttäjän turvallisuusluokan 1 ylittävälle näkymättömälle lasersäteilylle.

Oikeus muutoksiin varataan. Laite ei saa olla alttiina tippu- ja roiskevedelle. Huom. Toiminnanvalitsin on kytketty toisiopuolelle, eikä se kytke laitetta irti sähköverkosta. Sisäänrakennettu verkkoosa on kytkettynä sähköverkkoon aina silloin, kun pistoke on pistorasiassa.

Huom. Toiminnanvalitsin on kytketty toisiopuolelle, eikä se kytke laitetta irti sähköverkosta. Sisäänrakennettu verkko-osa on kytkettynä sähköverkkoon aina silloin, kun pistoke on pistorasiassa.



Specifications are subject to change without notice
© 2012 Koninklijke Philips Electronics N.V.
All rights reserved.

DCB2020_12_UM_V2.0

