

Register your product and get support at
www.philips.com/welcome

DCB2020



User manual	3	Εγχειρίδιο χρήσης	101
Brugervejledning	27	Mode d'emploi	129
Benutzerhandbuch	51	Manuale utente	155
Käyttöopas	77	Gebruiksaanwijzing	181

PHILIPS

Indholdsfortegnelse

1	Vigtigt	28
	Sikkerhed	28
2	Dit mikromusiksystem	29
	Indledning	29
	Hvad er der i kassen	29
	Oversigt over hovedenheden	30
	Oversigt over fjernbetjeningen	31
3	Før brug	33
	Placering af produktet	33
	Tilslut højttalere	33
	Tilslut strømmen	33
	Isæt/udskift batterierne i fjernbetjeningen	33
4	Kom godt i gang	34
	Tænd	34
	Indstilling af ur	35
	Demonstrer funktioner	35
5	Afspilning	36
	Diskafspilning	36
	Afspil fra USB-lagringsenhed	36
	Grundlæggende betjening	36
	Programmer lydnumre.	36
	Juster lyd	37
6	Afspil fra iPod/iPhone/iPad	37
	Kompatibel iPod/iPhone/iPad	37
	Indsæt iPod/iPhone/iPad	37
	Oplad iPod/iPhone/iPad	38
	Lyt til iPod/iPhone/iPad	38
	Fjern iPod/iPhone/iPad	39
7	Lyt til radio	39
	Gem DAB-radiostationer automatisk	39
	Grundlæggende betjening	40
	Brug af menuen	40
8	Andre funktioner	41
	Indstil sleep-timer	41
	Indstil alarm-timeren	41
	Lyt til ekstern enhed	42
	Lyt via hovedtelefoner	42
9	Opgrader firmwaren	43
	Registrer dit produkt	43
	Kontrol af den aktuelle firmwareversion	43
	Udfør opgraderingen	43
10	Produktinformation	44
	Specifikationer	44
	USB-afspilningsoplysninger	45
	Understøttede MP3-diskformater	45
	RDS-programtyper	45
11	Fejlfinding	46
12	Meddelelse	48
	Overholdelse	48
	Bortskaffelse af udtjente produkter og batterier	48
	Copyright	48
	Varemærke	48

1 Vigtigt

Læs og forstå alle instruktioner, inden du bruger dette produkt. Hvis der opstår skader, fordi instruktionerne ikke er blevet fulgt, gælder garantien ikke.

Sikkerhed

Risiko for elektrisk stød!

- Udsæt aldrig produktet eller tilbehøret for regn eller vand. Anbring aldrig væskebeholdere, f.eks. vaser, i nærheden af produktet. Hvis der spildes væsker på eller i produktet, skal du øjeblikkeligt afbryde det fra stikkontakten. Kontakt Philips Kundeservice for at få produktet undersøgt før brug.
- Anbring aldrig produktet eller tilbehøret i nærheden af åben ild eller andre varmekilder, herunder direkte sollys.
- Indsæt aldrig genstande i ventilationsristene eller andre åbninger på produktet.
- Hvis netstikket eller et apparatstik bruges til at afbryde enheden, skal disse kunne betjenes nemt.
- Tag stikket til produktet ud af stikkontakten under tordensvejr.
- Når du tager ledningen ud, skal du altid holde i stikket, aldrig i ledningen.

Risiko for kortslutning eller brand!

- Før du tilslutter produktet til en stikkontakt, skal du sikre dig, at strømspændingen svarer til den værdi, der er anført bag på produktet.
- Undlad at trykke på strømspikkene. Løse stikkontakter kan forårsage gnistdannelse eller brand.

Risiko for personskade eller beskadigelse af produktet!

- Skil ikke produktet ad, da det kan forårsage risiko for laserstråling.

- Rør ikke ved den optiske linse i diskrummet.
- Placer aldrig produktet eller andre genstande på strømledningerne eller på andet elektrisk udstyr.
- Hvis produktet transporteres ved temperaturer under 5 °C, skal produktet udpakkes, og du skal vente, indtil dets temperatur svarer til rumtemperaturen, før du slutter det til stikkontakten.

Risiko for overophedning!

- Installer aldrig produktet på et indelukket sted. Sørg altid for en afstand på mindst 10 cm hele vejen rundt om produktet til ventilation. Sørg for, at gardiner eller andre genstande ikke dækker ventilationshullerne på produktet.

Risiko for forurening!

- Tag batteriet ud, når det er brugt op, eller hvis fjernbetjeningen ikke skal bruges i længere tid.
- Batterier indeholder kemiske stoffer. De skal derfor bortskaffes på forsvarlig vis.

Høresikkerhed

Lyt ved moderat lydstyrke.

- Brug af hovedtelefoner ved høj lydstyrke kan give høreskader. Dette produkt kan frembringe lyd med så høje decibelværdier, at det kan forårsage høreskader for en normalt hørende person, også selv om det kun foregår i mindre end et minut. De høje decibelværdier har til formål at imødekomme de personer, der allerede lider af nedsat hørelse.
- Lyd kan snyde. Efter et stykke tid vil dine ører vænne sig til høj lyd og tilpasse sig en mere kraftig lydstyrke. Så det, der efter længere tids lytning forekommer normalt, kan faktisk være meget højt og skadeligt for hørelsen. For at sikre dig imod dette skal du indstille lydstyrken på et sikkert niveau, før din hørelse vænner sig til niveauet, og undlade at skrue op.

Sådan indstilles lydstyrken til et fornuftigt niveau:

- Indstil lydstyrken til et lavt niveau.
- Øg langsomt lydstyrken, indtil du kan høre lyden klart og behageligt uden forvrængning.

Undlad at lytte i for lange perioder ad gangen:

- For lang tids udsættelse for lydpåvirkning, selv ved et fornuftigt niveau, kan også forårsage hørenedsættelse.
- Sørg for, at du anvender apparatet med måde, og hold passende pauser.

Overhold følgende retningslinjer, når du anvender dine hovedtelefoner:

- Lyt ved en fornuftig lydstyrke i kortere tidsrum.
- Vær omhyggelig med ikke at justere på lydstyrken undervejs, efterhånden som din hørelse tilpasser sig lydniveauet.
- Undlad at skrue så højt op for lyden, at du ikke kan høre, hvad der foregår omkring dig.
- Du bør være ekstra forsigtig eller slukke midlertidigt i potentielt farlige situationer.

Bemærk

- Identifikationspladen findes på undersiden af produktet.

2 Dit mikromusik-system

Tillykke med dit køb, og velkommen til Philips! Hvis du vil have fuldt udbytte af den support, som Philips tilbyder, kan du registrere dit produkt på www.philips.com/welcome.

Indledning

Med dette produkt kan du:

- nyde lyd fra diske, USB-enheder, iPod, iPhone, iPad og andre eksterne enheder
- lytte til radiostationer

Du kan berige lyden med disse lydindstillinger:

- DSC (Digital Sound Control)
- DBB (Dynamic Bass Boost)

Produktet understøtter følgende medieformater:

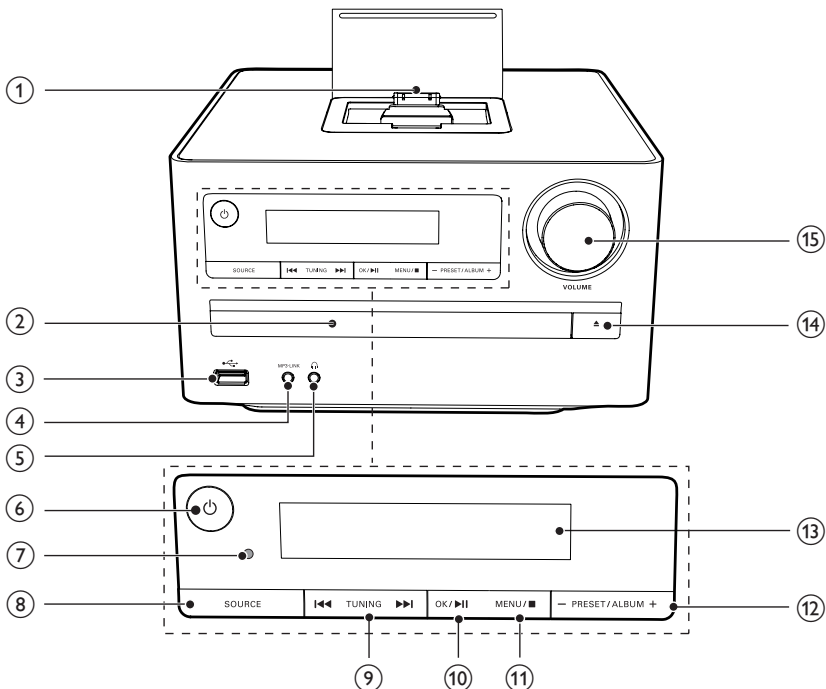


Hvad er der i kassen

Kontroller og identificer indholdet af pakken:

- Hovedenhed
- Højtaler X 2
- Gummistødfanger til iPad 2
- Fjernbetjening (med to AAA-batterier)
- Brugervejledning
- Lynvejledning

Oversigt over hovedenheden




① Dock til iPod/iPhone/iPad

② Diskskuffe

③  USB-stik.

④ **MP3-LINK**
• Tilslut en eksternt lydenhed.

⑤  Hovedtelefonstik.

⑥  Tænd for produktet.
• Skift til eco-standbytilstand eller normal standbytilstand.

⑦ **IR-sensor**
• Modtag signaler fra fjernbetjeningen.

⑧ **SOURCE**
• Vælg en kilde.

⑨ 

- Gå til forrige eller næste spor.
- Hold nede for at søge i et spor/en disk.
- Find en radiostation.

⑩ **OK / **

- Start eller genoptag afspilningen, eller sæt den på pause.
- Bekræft menuvalget i DAB- eller FM-tilstand.
- I FM-tilstand, hvor der ikke vises nogen menu, kan du skifte lyden til stereo eller mono.

⑪ **MENU / **

- Stop afspilningen af musikken.
- Tryk to gange for at slette et program.
- Tænd eller sluk for demonstration af funktioner i normal standbytilstand.
- Bekræft menuvalget i DAB- eller FM-tilstand.

- Åbn afspilningslisten på iPod/iPhone.

12 - PRESET/ALBUM+

- Gå til forrige eller næste album.
- Vælg en forudindstillet radiostation.
- Naviger i iPod/iPhone/iPad-menuen.

13 Skærmpanel

- Vis den aktuelle status.

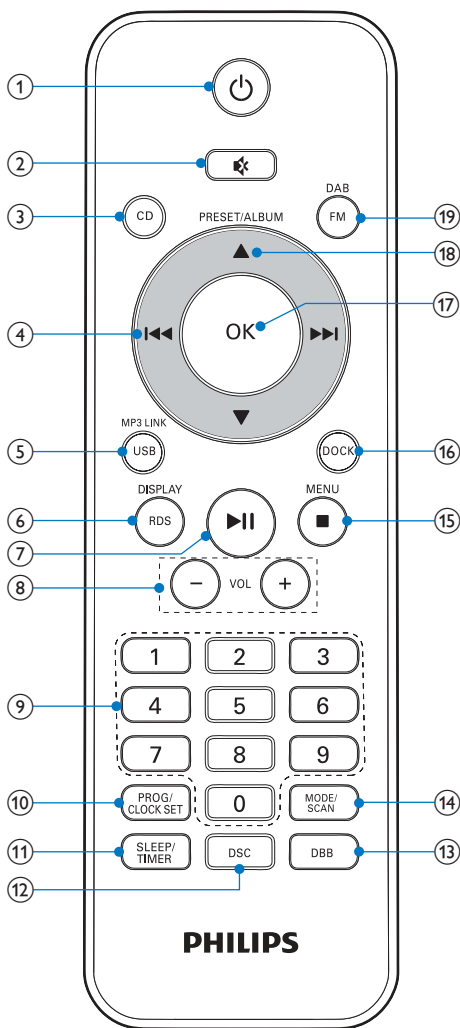
14 ▲

- Skub skuffen ud, eller luk den.

15 VOLUME

- Juster lydstyrken eller tiden.

Øversigt over fjernbetjeningen



1 ❶

- Tænd for produktet.
- Skift til eco-standbytilstand eller normal standbytilstand.

2 ❷

- Deaktiver/aktiver lyden.

- ③ **CD**
- Vælg CD-kilde.
- ④ **⏮ / ⏭**
- Gå til forrige eller næste spor.
 - Hold nede for at søge i et spor/en disk.
 - Find en radiostation.
- ⑤ **MP3 LINK/USB**
- Vælg MP3-link eller USB-kilde.
- ⑥ **RDS/DISPLAY**
- Synkroniser uret med en RDS-radiostation, der sender tidssignaler.
 - Vis den aktuelle status eller medieinformationer.
 - Vis tilgængelige ID3-informationer på MP3-numre.
 - Vis uret ved afspilning af musik fra CD eller USB-lagerenhed.
- ⑦ **▶||**
- Start eller genoptag afspilningen, eller sæt den på pause.
 - Bekræft menuvalget i DAB- eller FM-tilstand.
- ⑧ **VOL +/-**
- Juster lydstyrken eller tiden.
- ⑨ **Numerisk tastatur**
- Indtast tal.
 - Indtast et spornummer for at vælge et musiknummer direkte.
 - Indtast et sekvensnummer for at vælge en forudindstillet radiostation.
- ⑩ **PROG/CLOCK SET**
- Programmer numre.
 - Programmér radiostationer.
 - Indstil uret.
- ⑪ **SLEEP/TIMER**
- Indstil sleep-timer eller alarm-timer.
- ⑫ **DSC**
- Vælg en forudindstillet lydindstilling.
- ⑬ **DBB**
- Tænd eller sluk for dynamisk basforstærkning.
- ⑭ **MODE/SCAN**
- Vælg en afspilningstilstand: Normal afspilning, gentag eller shuffle.
 - Søg efter tilgængelige FM- eller DAB-radiostationer.
- ⑮ **■ /MENU**
- Stop afspilningen af musikken.
 - Tryk to gange for at slette et program.
 - Tænd eller sluk for demonstration af funktioner i normal standbytilstand.
 - Bekræft menuvalget i DAB- eller FM-tilstand.
 - Åbn afspilningslisten på iPod/iPhone.
- ⑯ **DOCK**
- Vælg dockkilden til iPod/iPhone/iPad.
- ⑰ **OK**
- Bekræft menuvalget i DAB- eller FM-tilstand.
 - I FM-tilstand, hvor der ikke vises nogen menu, kan du skifte lyden til stereo eller mono.
 - Når du har valgt en fil fra afspilningslisten for iPod/iPhone/iPad, skal du trykke på **OK** for at starte afspilningen.
- ⑱ **PRESET/ALBUM ▲ / ▼**
- Gå til forrige eller næste album.
 - Vælg en forudindstillet radiostation.
 - Naviger i iPod/iPhone/iPad-menuen.
- ⑲ **DAB/FM**
- Vælg DAB- eller FM-radio.

3 Før brug

Placering af produktet



Placer højttalerne i en vinkel på godt 45 grader fra lyttepositionen.

Bemærk

- Enheden bør aldrig placeres for tæt på enheder, der udsender elektromagnetiske bølger, så magnetisk interferens og uønsket støj undgås.

Tilslut højttalere

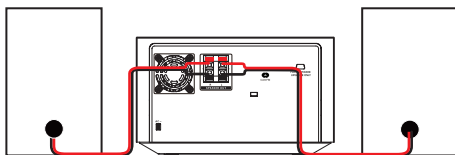
Bemærk

- Sørg for, at farverne på højttalerkablerne og terminalerne matcher.
- Hvis du vil have optimal lyd, skal du kun anvende de medfølgende højttalere.
- Tilslut kun højttalere med en impedans, der er den samme som eller højere end de medfølgende højttaleres. Se kapitlet "Specifikationer" i denne vejledning.

- 1 Hold stikdækslet nede.
- 2 Indsæt hele den afisolerede del af kablet.

- Tilslut kablerne til den højre højttaler til "R" og kablerne til den venstre højttaler til "L".
- Tilslut de røde kabler til "+" og de sorte kabler til "-".

3 Slip stikdækslet.



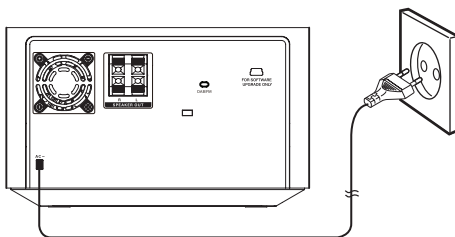
Dansk

Tilslut strømmen

! Advarsel

- Risiko for produktskade! Sørg for, at forsyningsspændingen svarer til den spænding, der er trykt på undersiden af produktet.
- Risiko for elektrisk stød! Tag altid stikket ud af kontakten, når netledningen skal frakobles. Hiv aldrig i ledningen.
- Før du tilslutter netledningen, skal du sørge for at have udført alle andre tilslutninger.

Tilslut netstikket til stikkontakten.

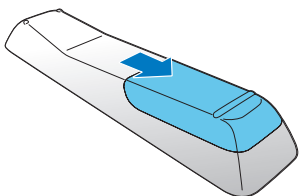


Isæt/udskift batterierne i fjernbetjeningen

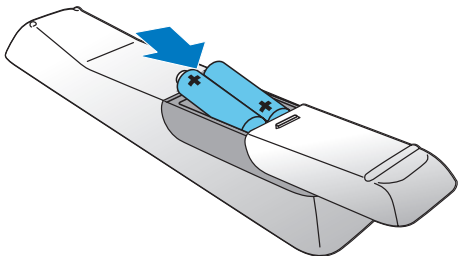
! Advarsel

- Risiko for eksplosion! Opbevar batterier på afstand af varmekilder, sollys eller ild. Kast aldrig batterier i ild.

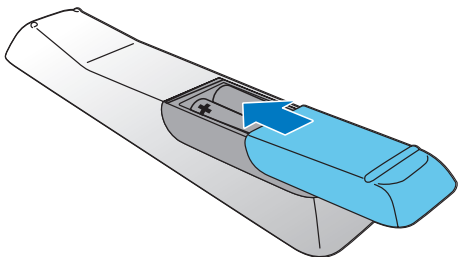
1 Åbn batterirummet.



2 Indsæt 2 AAA-batterier med korrekt polaritet (+/-) som angivet.



3 Luk batterirummet.



Bemærk

- Batterierne skal tages ud, hvis fjernbetjeningen ikke skal bruges i længere tid.
- Brug ikke både gamle og nye batterier eller batterier af forskellig type samtidigt.
- Batterier indeholder kemiske stoffer og skal derfor bortskaffes på korrekt vis.

4 Kom godt i gang



Advarsel

- Benyttes betjening og indstillinger på anden måde end anvist i denne brugsvejledning, er der risiko for, at du udsætter dig for farlig bestråling og andre risici.

Følg altid instruktionerne i dette afsnit i den angivne rækkefølge.

Tænd

Tryk på \odot .

- ➔ Produktet skifter til den sidst valgte kilde.

Skift tilstand

Skift tilstand automatisk:

- Når dette produkt har været inaktivt i 15 minutter, skifter det automatisk til den normale standbytilstand.
- Når dette produkt har været i normal standbytilstand i 15 minutter, skifter det automatisk til den strømsparende standbytilstand.

Skift tilstand manuelt:

- Tryk på og hold \odot nede for at skifte dette produkt:
 - fra arbejdstilstand eller normal standbytilstand til strømsparende dvale-tilstand.
 - fra strømsparende standbytilstand til normal standbytilstand.
- Tryk på \odot for at slå dette produkt fra
 - arbejdstilstand til standbytilstand.



Bemærk

- Når en iPod/iPhone/iPad er tilsluttet, skifter dette produkt ikke til strømsparende standbytilstand.

Indstilling af ur

- 1 I standbytilstand skal du holde **PROG/CLOCK SET** nede for at aktivere urindstilling.
↳ **[CLOCK SET]** (indstil ur) ruller ned gennem displayet, og derefter vises **[CLOCK 24]** (24-timers format) med "24" blinkende.
- 2 Tryk på **▲ / ▼** eller **VOL +/-** for at vælge **[CLOCK 24]** eller **[CLOCK 12]** (12-timers format), og tryk derefter på **PROG/CLOCK SET**.
↳ Timecifrene begynder at blinke.
- 3 Tryk på **▲ / ▼** eller **VOL +/-** for at indstille timetallet.
- 4 Tryk på **PROG/CLOCK SET** igen.
↳ Minutcifrene begynder at blinke.
- 5 Tryk på **▲ / ▼** eller **VOL +/-** for at indstille minuttallet.
- 6 Tryk på **PROG/CLOCK SET** for at bekræfte urindstillinger.
↳ Det indstillede klokkeslæt vises.
 - For at afslutte indstilling af uret uden at gemme skal du trykke på **■**.



Bemærk

- Hvis nej-knappen holdes nede i 90 sekunder, lukker systemet automatisk ned for tilstanden for indstilling af uret.



Tip

- For at justere timer eller minutter kan du også på **VOLUME**-knappen eller trykke på **PRESET/ALBUM +/-** på hovedenheden.

Demonstrer funktioner

- 1 I normal standbytilstand skal du trykke på **■**.
 - **[WELCOME TO PHILIPS]** (velkommen til Philips) ruller henover displayet, og funktionsnavnene vises enkeltvis.
- 2 Du kan afslutte demonstrationen af funktioner ved at trykke på **■** igen.

5 Afspilning

Diskafspilning

! Advarsel

- Risiko for skade på produktet! Flyt aldrig produktet under afspilning.
- Læg aldrig andre genstande end en disk i diskskuffen.
- Se aldrig på laserstrålen inde i afspilleren.
- Afspil aldrig diske med tilbehør som f.eks. diskstabiliseringsringe eller diskbehandlingsark.

- 1 Tryk på **CD** for at vælge diskilden.
- 2 Læg en disk.
 - 1) Tryk på **▲** for at åbne diskskuffen.
 - 2) Placer en disk i diskskuffen med mærkatsiden opad.
 - 3) Tryk på **▲** for at lukke diskrummet.
- 3 Tryk på **▶||**, hvis afspilningen ikke starter automatisk.

Afspil fra USB-lagringsenhed

Dette produkt kan afspille filer, der er kopieret over på en understøttet USB-lagerenhed:

- flashdrev
- hukommelseskortlæser
- HDD (Dette produkt kan kun registrere et bærbart harddiskdrev med en spidsstrøm på maks. 500 mA via USB-stikket).

☰ Bemærk

- Philips kan ikke garantere kompatibilitet med alle USB-enheder.
- Dataformatet NTFS (New Technology File System) understøttes ikke.

- 1 Tilslut USB-lagerenheden til stikket  (USB).

- 2 Tryk på **USB** for at vælge USB-kilden.
↳ Afspilning starter automatisk.

Hvis afspilningen ikke starter automatisk,

- 1 Tryk på **PRESET/ALBUM ▲ / ▼** for at vælge en mappe.
- 2 Tryk på **◀◀ / ▶▶** for at vælge en fil.
- 3 Tryk på **▶||** for at starte afspilning.

Grundlæggende betjening

Taster	Handlinger
▶ 	Start eller genoptag afspilningen, eller sæt den på pause.
■	Stop afspilningen.
◀◀ / ▶▶	Spring til den forrige eller næste fil.
◀◀ / ▶▶	Tryk og hold nede for at søge tilbage eller frem.
MODE/SCAN	Vælg en afspilningstilstand: Normal afspilning, gentag eller shuffle.
RDS/DISPLAY	Vis den nuværende status og medieinformation.

Programmer lydnumre.

- 1 Tryk på **■** for at stoppe afspilning.
- 2 Tryk på **PROG/CLOCK SET**.
↳ **[PRG]** blinker på displayet.
- 3 Tryk på **◀◀ / ▶▶** for at vælge et nummer.
- 4 Tryk på **PROG/CLOCK SET**.
- 5 Gentag trin 3 og 4 for at programmere flere numre.
- 6 Tryk på **▶||** for at afspille de programmerede spor.
 - Tryk på **■** to gange, for at slette programmet.

**Bemærk**

- De programmerede spor skal være gemt på den samme disk eller USB-lagringsenhed.
- Du kan højst programmere 20 numre

Juster lyd

Under afspilning kan du justere lydstyrkeniveauet og lydeffekterne under følgende handlinger:

Knap	Funktion
VOL +/-	Øg eller reducer lydstyrken.
	Slå lyd fra eller til.
DBB	Tænd eller sluk for dynamisk basforstærkning (DBB). <ul style="list-style-type: none"> • Hvis DBB er aktiveret, vises [DBB].
DSC	Vælg en lydeffekt: [POP] (pop), [JAZZ] (jazz), [ROCK] (rock), [CLASSIC] (klassisk) eller [FLAT] (flad).

6 Afspil fra iPod/iPhone/iPad

Du kan lytte til lyd fra iPod/iPhone/iPad via dette produkt.

**Bemærk**

- I det tilfælde kommer der ikke lyd gennem hovedtelefonerne.

Kompatibel iPod/iPhone/iPad

Dette produkt understøtter følgende iPod-, iPhone- og iPad-modeller:

- iPad 2
- iPad
- iPhone 4
- iPhone 3GS
- iPhone 3G
- iPhone
- iPod touch (1., 2., 3. og 4. generation)
- iPod nano (1., 2., 3., 4., 5. og 6. generation)
- iPod classic
- iPod med video
- iPod med farvedisplay
- iPod mini

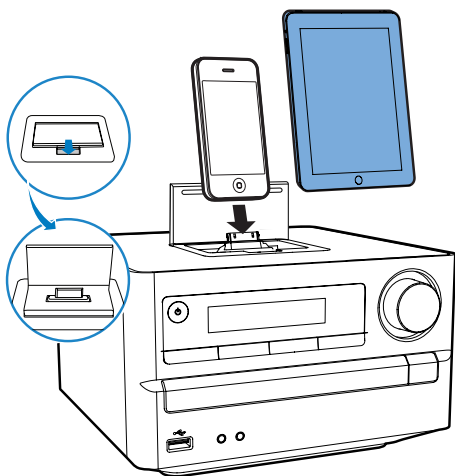
Indsæt iPod/iPhone/iPad

**Bemærk**

- Spidsstrømmen gennem dockstikket er begrænset til 1000 mA for iPod/iPhone og 2100 mA for iPad/iPad 2. Du kan undgå skader på din iPod/iPhone/iPad og dette produkt ved at isætte din iPod/iPhone/iPad på en sikker måde som angivet.

- 1 Tryk på låseknapen for at frigøre docklåget.

2 Sæt din iPod/iPhone/iPad i docken.

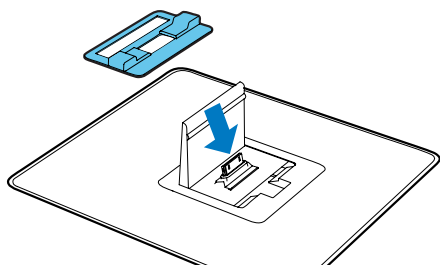


Installer gummistødfangeren

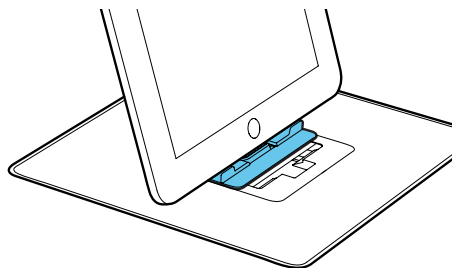
Bemærk

- Hvis din iPad 2 ikke er i et etui, skal du bruge den medfølgende gummistødfanger til at holde enheden stabil.

1 Frigør docklåget, og placer derefter gummistødfangeren på dockingrummet.



2 Isæt din iPad 2.



Oplad iPod/iPhone/iPad

Når produktet sluttes til strømmen, begynder iPod/iPhone/iPad i docken automatisk at oplade.

Tip

- For visse iPod-modeller kan det tage op til et minut, før opladningsindikatoren vises.

Bemærk

- iPod med farvedisplay, iPod classic og iPod med video er ikke kompatible med dockopladning.

Lyt til iPod/iPhone/iPad

- 1 Tryk på **DOCK** for at vælge iPod/iPhone/iPad-kilden.
- 2 Vælg og afspil et spor på din iPhone/iPod/iPad.
 - Tryk på **▶||** for at sætte afspilning på pause eller genoptage afspilning.
 - Tryk på **◀◀ / ▶▶** for at gå til forrige/næste lydspor.
 - For at søge under afspilning skal du holde **◀◀ / ▶▶** nede og derefter give slip for at genoptage normal afspilning.
 - For at få adgang til afspilningslisten på iPod/iPhone skal du trykke på **Menu/■**.

- For at få adgang til afspilningslisten på iPad/iPad 2 skal du bruge iPad/iPad 2-skærmen.
- Tryk på ▲ / ▼ for at rulle gennem afspilningslisten.
- For at bekræfte en indstilling skal du trykke på **OK** på fjernbetjeningen.

Fjern iPod/iPhone/iPad

- 1 Tag iPod/iPhone/iPad ud af docken.
- 2 Skub dækslet ned for at skjule dockingstationen.

7 Lyt til radio



Bemærk

- Optimal modtagelse opnås ved at trække antennen helt ud og justere dens position eller ved at tilslutte en udendørs antenne.
- Dette produkt understøtter ikke MW (mellembølge) radiomodtagelse.
- Du kan programmere op til maksimalt 30 DAB-radiostationer og 30 FM-radiostationer.
- Se hos din lokale forhandler eller besøg www.WorldDAB.org for at finde de gældende DAB-radiofrekvenser i dit område.
- Læs mere under "**Produktinformation**" > "**RDS-programtyper**", hvis du vil vide mere om RDS-radiostationer.

Gem DAB-radiostationer automatisk

Hvis der ikke er gemt nogen DAB-radiostation, kan dette produkt søge og gemme DAB-radiostationer automatisk.

- 1 Tryk på **DAB/FM** flere gange for at skifte til DAB-tilstand.
 - ↳ **[FULL SCAN]** (fuld scanning) vises.
- 2 Tryk på **▶||** eller **OK** for at starte den automatiske installation.
 - ↳ Dette produkt gemmer automatisk radiostationer med tilstrækkelig signalstyrke.
 - ↳ Når alle tilgængelige radiostationer er gemt, sendes den først gemte radiostation automatisk.

Grundlæggende betjening

Følg instruktionerne herunder for flere funktioner:

Stil ind på den næste FM-radiostation med tilstrækkelig kraftig signalstyrke ved lavere/højere frekvens:

Tryk på og hold **◀◀ / ▶▶** nede for at starte den automatiske søgning.

Stil ind på en FM-radiostation på en specifik frekvens:

Tryk på **◀◀ / ▶▶** flere gange, indtil frekvensnumrene bliver vist.

Programmer FM-radiostationer automatisk:

Hold **MODE/SCAN** eller **PROG/CLOCK SET** nede for at starte den automatiske programmering.

Programmer DAB-radiostationer automatisk:

Hold **MODE/SCAN** nede for at starte den automatiske programmering.

Programmer radiostationer manuelt:

- 1) Find en radiostation.
- 2) Tryk på **PROG/CLOCK SET** for at aktivere programmeringstilstanden.
- 3) Tryk på **▲ / ▼** for at angive et sekvensnummer til radiostationen.
- 4) Tryk på **PROG/CLOCK SET** for at bekræfte.
- 5) Gentag trin 1-4 for at programmere flere radiostationer.

Find en forudindstillet radiostation:

Tryk gentagne gange på **▲ / ▼**.

Skift lydtilstanden mellem **[STEREO]** (stereo) og **[MONO]** (mono) for FM-radio:

Tryk gentagne gange på **OK**.

Vis tilgængelig information om den nuværende radiostation:

Tryk på **RDS/DISPLAY** gentagne gange.

Synkroniser uret med en RDS-radio'station:

- 1) Find en RDS-radiostation, der overfører tidssignaler.
 - 2) Hold **RDS/DISPLAY** nede, indtil **[CT SYNC]** vises.
-

Brug af menuen

Når du lytter til radioen, kan du åbne menuen og få adgang til følgende indstillinger:

- 1 Tryk på **MENU/■**.
 - ↳ FM-tilstand: **[SCAN SETTINGS]** (scanningsindstilling) vises.
 - ↳ DAB-tilstand: **[STATION]** (station) bliver vist.

- 2 Tryk på **◀◀ / ▶▶** for at vælge et menupunkt, og tryk derefter på **OK** eller **▶▶** for at bekræfte indstillingen eller gå til undermenuen.

FM-tilstand:

[SCAN SETTINGS] (scanningsindstilling) Søg efter og gem radiostationer automatisk: **[STRONG]** (kraftig) er kun for radiostationer med stærkt signal. **[ALL]** (alle) er for alle radiostationer.

[AUDIO] (lyd) Vælg en lydtilstand: **[STEREO]** (stereo) eller **[MONO]** (mono).

[SYSTEM] (system) **[RESET]** (nulstil): Nulstil alle radioindstillinger til fabriksindstillingerne.

[SW VER] (softwareversion): Vis den nuværende version af produktets firmware.

[UPGRADE] (opgradering): Opgrader firmwaren.

DAB-tilstand:

[STATION] (station) Gå til listen over tidligere gemte DAB-radiostationer:

- Tryk på **◀◀ / ▶▶** for at vælge en radiostation og derefter på **▶▶** for at begynde at lytte.

[FULL SCAN] (fuld scanning)	Scan og gem DAB-radiostationer med fuld signalstyrke.
[MANUAL] (manuel)	Indstil en DAB-radiostation manuelt.
[DRC] (DRC)	Dynamisk afstandskontrol: Væg et niveau for effekten på dynamisk afstandskontrol.
[SYSTEM] (system)	[RESET] (nulstil): Nulstil alle radioindstillinger til fabriksindstillingerne. [SWVER] (softwareversion): Vis den nuværende version af produktets firmware. [UPGRADE] (opgradering): Opgrader firmwaren.

3 Tryk på **MENU**/  for at forlade menuen.

8 Andre funktioner

Indstil sleep-timer

I tændt tilstand skal du trykke på **SLEEP/TIMER** gentagne gange for at vælge en forudindstillet periode (i minutter).

- ↳ Når sleep-timeren aktiveres, vises **zZ**.
- Hvis du vil deaktivere sleep-timeren, skal du trykke på **SLEEP/TIMER** igen, indtil **zZ** forsvinder.

Indstil alarm-timeren

Dette produkt kan bruges som vækkeur: Du kan vælge CD, iPod/iPhone/iPad-bibliotek, PHILIPS-afspilningsliste, FM/DAB eller USB som alarmkilde.



Bemærk

- Kontroller, at du har indstillet uret korrekt.

- 1 I standbytilstand skal du holde **SLEEP/TIMER** nede, indtil **[TIMER SET]** (indstil timer) ruller hen over displayet.
↳ **[SELECT SOURCE]** (vælg kilde) vises på skærmen.
- 2 Tryk på **VOL +/-**, **SOURCE** eller **PRESET/ALBUM+/-** flere gange for at vælge en kilde: CD, USB, FM, DAB, iPod/iPhone/iPad-bibliotek eller PHILIPS-afspilningsliste.
- 3 Tryk på **SLEEP/TIMER** for at bekræfte.
↳ Timecifrene vises og begynder at blinke.

- 4 Tryk gentagne gange på ▲ / ▼ eller **VOL +/-** for at indstille timetal, og tryk derefter på **SLEEP/TIMER**.
↳ Minutcifrene vises, og de begynder at blinke.
- 5 Tryk på ▲ / ▼ eller **VOL +/-** for at indstille minuttal, og tryk derefter på **SLEEP/TIMER** igen.
↳ [**VOL**] (lydstyrke) vises og begynder at blinke.
- 6 Tryk på ▲ / ▼ eller **VOL +/-** for at justere lydstyrken, og tryk derefter på **SLEEP/TIMER** for at bekræfte.
↳ 🗨️ vises på displayet.
 - Du kan deaktivere/aktivere alarm-timeren ved at trykke på **SLEEP/TIMER** gentagne gange i normal standbytilstand.



Bemærk

- Når alarmen lyder, kan du trykke på **VOL +/-** for at justere lydstyrken.
- Alarm-timeren er ikke tilgængelig i tilstanden MP3 LINK.
- Hvis du vil benytte en iPod/iPhone/iPad-spilleliste som alarmkilde, skal du først oprette en afspilningsliste, der hedder "PHILIPS" på din iPod/iPhone/iPad.
- Hvis der ikke eksisterer nogen afspilningsliste med navnet "PHILIPS" på din iPod/iPhone/iPad, eller afspilningslisten ikke indeholder et nummer, der kan afspilles, vil produktet skifte alarmkilden til iPod/iPhone/iPad-biblioteket.
- Hvis andre alarmkilder er tilgængelige, vil dette produkt skifte til FM-tilstand automatisk.

- hovedtelefonstikket på den eksterne enhed.

- 3 Start afspilning på den eksterne enhed. (Se brugervejledningen til enheden)

Lyt via hovedtelefoner

Tilslut hovedtelefoner til 🗨️ -stikket på hovedenhedens frontpanel.



Bemærk

- Der kommer ikke lyd gennem hovedtelefonstikket, når du lytter til den dockede iPod/iPhone/iPad. Lyt via højttalerne i stedet.

Lyt til eksterne enhed

Du kan lytte til en ekstern lydenhed, f.eks. en MP3-afspiller, via dette produkt.

- 1 Tryk gentagne gange på **MP3 LINK/USB** for at vælge MP3-link som kilde.
- 2 Tilslut MP3 link-kablet til
 - **MP3-LINK**-stikket på hovedenhedens frontpanel

9 Opgrader firmwaren



Bemærk

- Afbryd ikke strømforsyningen under en opgradering.
- Firmware-opgraderingen er kun tilgængelig via mini-USB-porten på bagsiden.
- Når firmwareopgraderingen er gennemført, vil alle indstillinger være gendannet til fabriksindstillingerne.

Registrer dit produkt

- 1 Besøg www.philips.com/welcome.
- 2 Klik på linket "**Registrer mit produkt**" (linkets eksakte ordlyd kan variere fra sprog til sprog).
- 3 Log på din konto på websiden.
 - Hvis du ikke har en konto hos Club Philips, skal du først oprette en på denne webside.
- 4 Søg efter dit produkt med "**DCB2020/12**" som søgeordene.
- 5 Klik på linket i søgeresultatet for at få adgang til websiden, så du kan registrere dit produkt.
- 6 Udfyld de nødvendige informationer om dette produkt for at gennemføre registreringen.
 - ↳ Når du er registreret, kan du få informationer om softwareopdateringer og produktsupport på denne webside eller via den e-mail, du har registreret dig med hos Club Philips.

Kontrol af den aktuelle firmwareversion

Følg nedenstående trin for at tjekke den nuværende version af dit produkts firmware.

- 1 Tryk på **DAB/FM** for at skifte til radiotilstand.
- 2 Tryk på **MENU/■** for at åbne menuen.
- 3 Tryk på **◀◀/▶▶** for at vælge **[SYSTEM]** (system).
- 4 Tryk på **OK** eller **▶▶**.
- 5 Tryk på **◀◀/▶▶** for at vælge **[SWVER]** (softwareversion).
- 6 Tryk på **OK** eller **▶▶**.
 - ↳ Versionen af den nuværende firmware bliver vist på skærmpanelet

Udfør opgraderingen

- 1 Besøg www.philips.com/welcome.
- 2 Log på din konto hos Club Philips.
 - ↳ Supportinformation om dit registrerede produkt bliver vist.
- 3 Klik på linket "**Vigtigt-fil for firmwareopgradering**" (linkets eksakte ordlyd kan variere fra sprog til sprog).
- 4 Læs og forstå vejledningen om firmwareopgraderingen.
- 5 Følg instrukserne for at downloade opgraderingspakken, og installer opgraderingen.
 - Hvis opgraderingen ikke kan installeres, skal du tilslutte strømforsyningen igen, tænde for produktet og forsøge at installere opgraderingen igen.

10 Produktinformation



Bemærk

- Produktoplysninger kan ændres uden varsel.

Specifikationer

Forstærker

Vurderet effekt	2 x 10 W RMS
Frekvensgang	40 Hz-20 kHz, ± 3 dB
Signal-/støjforhold	> 77 dB
MP3 Link-indgang	600 mV RMS 22 kohm

Disk

Lasertype	Halvleder
Diskdiameter	12 cm/8 cm
Understøttet disk	CD-DA, CD-R, CD-RW, MP3-CD, WMA-CD
Audio DAC	24 bit/44,1 kHz
Samlet harmonisk forvrængning	< 0,8% (1 kHz)
Frekvensgang	4 Hz - 20 kHz (44,1 kHz)
S/N ratio	> 75 dBA

Tuner (FM)

Indstillingsområde	87,5-108 MHz
Indstilling af gitter	50 KHz
Sensitivitet	
- Mono, 26 dB S/N ratio	< 22 dBf
- Stereo, 46 dB S/N ratio	< 43 dBf
Søgeelektivitet	> 28 dBf
Samlet harmonisk forvrængning	< 2 %
Signal-/støjforhold	> 55 dB

DAB-tuner

Indstillingsområde	174-240 MHz (Bånd III)
Sensitivitet	> 90 dBf

Højttalere

Højttalerimpedans	6 ohm
Højttalerdriver	10 cm bredspektret
Sensitivitet	> 84 dB/m/W ± 4 dB/m/W

Generelle oplysninger

Vekselstrøm	220-240V, 50/60 Hz
Strømforgbrug ved drift	25 W
Strømforgbrug i Eco-standby	< 0,5 W
Direkte USB	Version 2.0 HS
Mål	
- Hovedenhed (B x H x D)	200 x 118 x 210 mm
- Højttalerkabinet (B x H x D)	140 x 224 x 144 mm
Vægt	
- Hovedenhed	1,35 kg
- Højttalerkabinet	1,05 kg x 2

USB-afspilningsoplysninger

Kompatible USB-enheder:

- USB-flash-hukommelse (USB 2.0 eller USB 1.1)
- USB-flash-afspillere (USB 2.0 eller USB 1.1)
- Hukommelseskort (kræver en ekstra kortlæser for at fungere sammen med dette produkt)

Understøttede formater:

- USB- eller hukommelsesfilformat FAT12, FAT16, FAT32 (sektorstørrelse: 512 byte)
- MP3-bithastighed (datahastighed): 32 - 320 Kbps og variabel bithastighed
- WMA v9 eller ældre
- Mappen har op til 8 niveauer indlejret
- Antal album/mapper: maks. 99
- Antal spor/filer: maksimalt 999
- ID3-mærke v2.0 eller nyere
- Filnavn i Unicode UTF8 (maksimal længde: 64 byte)

Ikke-understøttede formater:

- Tomme albums: et album, der ikke indeholder MP3/WMA-filer
- Ikke-understøttede filformater springes over: Eksempelvis bliver Word-dokumenter (.doc) og MP3-filer med filtypenavnet .dlf ignoreret, og de afspilles ikke.
- AAC-, WAV-, PCM-lydfiler
- DRM-beskyttede WMA-filer (.wav, .m4a, .m4p, .mp4, .aac)
- WMA-filer i Lossless-format

Understøttede MP3-diskformater

- ISO9660, Joliet
- Maksimale antal spor/filer: 999 (afhængigt af filnavnenes længde)
- Maksimale antal album: 99
- Understøttede samplingfrekvenser: 32 kHz, 44,1 kHz, 48 kHz

- Understøttede bithastigheder: 32-320 kbps, variable bithastigheder

RDS-programtyper

NO TYPE	Ingen RDS-programtype
NEWS	Nyhedstjenester
AFFAIRS	Politik og aktuelle begivenheder
INFO	Særlige oplysningsprogrammer
SPORT	Sport
EDUCATE	Udannelse og avanceret undervisning
DRAMA	Hørspil og litteratur
CULTURE	Kultur, religion og samfund
SCIENCE	Videnskab
VARIED	Underholdningsprogrammer
POP M	Popmusik
ROCK M	Rockmusik
MAINSTREAM M	Let musik
LIGHT M	Let klassisk musik
CLASSICS	Klassisk musik
OTHER M	Særlige musikprogrammer
WEATHER	Vejrudsigter
FINANCE	Økonomi
CHILDREN	Børneprogrammer
SOCIAL	Samfundsmæssige forhold
RELIGION	Religion
PHONE IN	Ring ind
TRAVEL	Rejser
LEISURE	Fritid
JAZZ	Jazzmusik
COUNTRY	Countrymusik
NATION M	National musik
OLDIES	Gamle hits
FOLK M	Folk-musik
DOCUMENT	Dokumentar
TES	Alarmtest
ALARM	Alarm

11 Fejlfinding



Advarsel

- Kabinettet bør aldrig tages af enheden.

Prøv aldrig selv at reparere systemet, da garantien i så fald bortfalder:

Hvis der forekommer fejl på enheden, bør du kontrollere følgende punkter, inden du bestiller reparation. Hvis der fortsat er problemer, skal du gå til Philips websted på (www.philips.com/support). Når du kontakter Philips, skal du sørge for, at enheden er i nærheden, og at modelnummeret og serienummeret er tilgængelige.

Problem	Løsning
Ingen strøm	Kontrollér, at netledningen er sat rigtigt i. Kontroller, at der er strøm i stikkontakten. Med en strømbesparende funktion slukker systemet automatisk efter 15 minutters inaktivitet.
Ingen lyd eller dårlig lyd	Juster lydstyrken. Fjern hovedtelefonerne. Kontroller, at højttalerne er tilsluttet korrekt. Kontroller, at de blottede højttalerledninger er placeret i ledningsklemmen.
Ingen reaktion fra produktet	Tilslut strømkalet igen, og tænd derefter for produktet igen. Med en strømbesparende funktion slukker systemet automatisk efter 15 minutters inaktivitet.
Fjernbetjeningen virker ikke	Inden du trykker på en funktionsknap, skal du vælge den korrekte kilde med fjernbetjeningen i stedet for på hovedenheden. Prøv at formindske afstanden mellem fjernbetjeningen og hovedenheden. Isæt hvert batteri således, at dets poler (+/–) vender som vist. Udskift batterierne. Peg fjernbetjeningen direkte mod sensoren på hovedenhedens frontpanel.
Der blev ikke fundet nogen disk	Indsæt en disk. Sørg for, at disken isættes med etiketten opad. Vent, indtil den kondenserede fugt på linsen er fordampet. Udskift eller rengør disken. Kontroller, at den skrivbare disk er færdiggjort, og at formatet understøttes.
USB-lagringsenheden understøttes ikke	Sørg for, at USB-lagerenheden er kompatibel med produktet. Prøv en anden.

Problem	Løsning
Kan ikke afspille visse filer på USB-lagringsenheden	Kontroller, at filformatet er understøttet.
Dårlig radiomodtagelse	Kontroller, at filmængden ikke overstiger det maksimale. Øg afstanden mellem produktet og andre elektriske apparater. Træk antennen helt ud. Tilslut en udendørs FM/DAB-antenne i stedet for.
Timeren fungerer ikke	Indstil uret korrekt. Aktiver timeren.
Ur-/timerindstillingen er blevet slettet	Strømmen er blevet afbrudt, eller strømkablet er blevet frakoblet. Nulstil uret/timeren.

12 Meddelelse

Overholdelse



Dette produkt overholder EU's krav om radiointerferens.

Bortskaffelse af udtjente produkter og batterier



Dit produkt er udviklet og fremstillet med materialer og komponenter af høj kvalitet, som kan genbruges.



Når et produkt er forsynet med dette symbol med en overkrydset affaldsspand på hjul, betyder det, at produktet er omfattet af EU-direktiv 2002/96/EC. Undersøg reglerne for dit lokale indsamlingssystem for elektriske og elektroniske produkter.

Følg de lokale regler, og bortskaf ikke dine udtjente produkter sammen med almindeligt husholdningsaffald.

Korrekt bortskaffelse af udtjente produkter er med til at forhindre negativ påvirkning af miljø og helbred.



Dit produkt indeholder batterier, som er omfattet af EU-direktivet 2006/66/EC, og som

ikke må bortskaffes sammen med almindeligt husholdningsaffald.

Undersøg venligst de lokale indsamlingsregler for batterier, da korrekt bortskaffelse er med til at forhindre negativ påvirkning af miljø og helbred.

Copyright



Be responsible
Respect copyrights

Uautoriseret kopiering af kopibeskyttet materiale, herunder computerprogrammer, filer, udsendelser og lydindspilninger, kan være i strid med reglerne om ophavsret og med lovgivningen. Dette udstyr bør ikke bruges til sådanne formål.

Varemærke

Made for



iPod



iPhone



iPad

"Made for iPod", "Made for iPhone" og "Made for iPad" betyder, at et elektronisk tilbehør er blevet designet til specifikt at kunne tilsluttes hhv. iPod, iPhone eller iPad, samt at det er certificeret af udvikleren til at imødekomme Apples ydelsesstandarder. Apple er ikke ansvarlig for denne enheds drift, eller for om enheden overholder sikkerhedsstandarder og lovmæssige standarder. Bemærk, at brugen af dette tilbehør med iPod, iPhone eller iPad kan påvirke den trådløse ydeevne. iPod og iPhone er varemærker tilhørende Apple Inc., der er registreret i USA og andre lande. iPad er et varemærke tilhørende Apple Inc.

Dette apparat bærer denne etiket:



Advarsel: Usynlig laserstråling ved åbning når sikkerhedsafbrydere er ude af funktion. Undgå udsættelse for stråling.

Bemærk: Netafbryderen er sekundært indkoblet og afbryder ikke strømmen fra nettet. Den indbyggede netdel er derfor tilsluttet til lysnettet så længe netstikket sidder i stikkontakten.



Specifications are subject to change without notice
© 2012 Koninklijke Philips Electronics N.V.
All rights reserved.

DCB2020_12_UM_V2.0

