

Register your product and get support at
www.philips.com/welcome

DC390



EN	User manual	3
DE	Benutzerhandbuch	19
EL	Εγχειρίδιο χρήσης	39
ES	Manual del usuario	59

FR	Mode d'emploi	77
IT	Manuale utente	95
NL	Gebruiksaanwijzing	113
PT	Manual do utilizador	131

PHILIPS

Πίνακας περιεχομένων

1	Σημαντικό	40
	Ασφάλεια	40
	Σημείωση	42
2	Σύνδεση συστήματος ψυχαγωγίας	44
	Εισαγωγή	44
	Περιεχόμενα συσκευασίας	44
	Επισκόπηση της κύριας μονάδας	45
	Επισκόπηση του τηλεχειριστηρίου	46
3	Ξεκινήστε	48
	Τοποθέτηση μπαταριών	48
	Προετοιμασία τηλεχειριστηρίου	48
	Σύνδεση στο ρεύμα	49
	Ρύθμιση ώρας και ημερομηνίας	49
	Ενεργοποίηση	49
4	Αναπαραγωγή	50
	Αναπαραγωγή από iPod/iPhone/iPad	50
	Τοποθέτηση iPad	51
	Αναπαραγωγή από εξωτερική συσκευή	51
5	Ακρόαση ραδιοφώνου	52
	Συντονισμός σε ραδιοφωνικό σταθμό	52
	Αυτόματος προγραμματισμός ραδιοφωνικών σταθμών	52
	Μη αυτόματος προγραμματισμός ραδιοφωνικών σταθμών	52
	Επιλογή προεπιλεγμένου ραδιοφωνικού σταθμού	53
6	Άλλες λειτουργίες	54
	Ρύθμιση αφύπνισης	54
7	Προσαρμογή ήχου	56
	Προσαρμογή επιπέδου έντασης	56
	Σίγαση ήχου	56
	Επιλογή προκαθορισμένου ηχητικού εφέ	56
	Βελτίωση μπάσων	56
8	Πληροφορίες προϊόντος	57
	Προδιαγραφές	57
9	Αντιμετώπιση προβλημάτων	58

1 Σημαντικό

Ασφάλεια

Αναγνώριση συμβόλων ασφαλείας



Ο “κεραυνός” υποδηλώνει μη μονωμένο υλικό στη μονάδα σας, το οποίο μπορεί να προκαλέσει ηλεκτροπληξία. Για την ασφάλεια όλων, μην αφαιρείτε το κάλυμμα το προϊόντος.

Το “θαυμαστικό” εφιστά την προσοχή σε χαρακτηριστικά, για τα οποία θα πρέπει να διαβάσετε προσεκτικά το επισυναπτόμενο υλικό τεκμηρίωσης, έτσι ώστε να αποφύγετε προβλήματα κατά τη λειτουργία και τη συντήρηση.

ΠΡΟΕΙΔΟΠΟΙΗΣΗ: Για να μειώσετε τον κίνδυνο πυρκαγιάς ή ηλεκτροπληξίας, μην εκθέτετε τη συσκευή σε βροχή ή υγρασία και μην τοποθετείτε αντικείμενα που περιέχουν υγρά, όπως ανθοδοχεία, πάνω σε αυτήν.

ΠΡΟΣΟΧΗ: Για να αποφύγετε τον κίνδυνο ηλεκτροπληξίας, τοποθετήστε σωστά το βύσμα. (Για περιοχές με πολωμένα βύσματα: Για να αποφύγετε τον κίνδυνο ηλεκτροπληξίας, ταιριάζτε το βύσμα με την υποδοχή.)

Σημαντικές οδηγίες ασφαλείας

- 1 Διαβάστε αυτές τις οδηγίες.
- 2 Φυλάξτε αυτές τις οδηγίες.
- 3 Τηρείτε όλες τις προειδοποιήσεις.
- 4 Ακολουθήστε όλες τις οδηγίες.

- 5 Μην χρησιμοποιείτε τη συσκευή κοντά σε νερό.
- 6 Καθαρίζετε μόνο με στεγνό πανί.
- 7 Μην καλύπτετε τις οπές εξαερισμού. Εγκαταστήστε τη μονάδα σύμφωνα με τις οδηγίες του κατασκευαστή.
- 8 Μην εγκαταστήσετε τη μονάδα κοντά σε πηγές θερμότητας όπως σώματα καλοριφέρ, ανοίγματα εκροής θερμού αέρα, φούρνους ή άλλες συσκευές (συμπεριλαμβανομένων ενισχυτών) που παράγουν θερμότητα.
- 9 Προστατέψτε το καλώδιο ρεύματος ώστε να μην πατηθεί ή κοπεί, ειδικά στα βύσματα, στις υποδοχές κυκλώματος και στο σημείο όπου εξέρχονται από τη συσκευή.
- 10 Χρησιμοποιείτε μόνο μέρη/εξαρτήματα εγκεκριμένα από τον κατασκευαστή.
- 11 Χρησιμοποιείτε τη συσκευή μόνο με το καροτσάκι, βάση, τρίποδο, στηρίγματα ή τραπέζι που συνιστάται από τον κατασκευαστή ή συνοδεύει τη συσκευή. Όταν χρησιμοποιείτε καροτσάκι, προσέχετε κατά τη μεταφορά του καροτσιού/συσκευής ώστε να αποφύγετε ενδεχόμενο τραυματισμό από ανατροπή της συσκευής.



- 12 Αποσυνδέστε τη συσκευή από την πρίζα κατά τη διάρκεια καταιγίδων ή όταν δεν χρησιμοποιείται για μεγάλο χρονικό διάστημα.

- 13) Οποιαδήποτε επισκευή πρέπει να γίνεται από εξειδικευμένο προσωπικό. Είναι απαραίτητη η επισκευή της συσκευής όταν έχει υποστεί οποιαδήποτε βλάβη, όπως εάν υποστεί βλάβη το καλώδιο ή το βύσμα τροφοδοσίας, εάν χυθεί υγρό ή πέσουν αντικείμενα πάνω στη συσκευή, εάν η συσκευή εκτεθεί σε βροχή ή υγρασία, εάν δεν λειτουργεί κανονικά ή έχει πέσει.
- 14) ΠΡΟΕΙΔΟΠΟΙΗΣΗ για τη χρήση της μπαταρίας – Προς αποφυγή διαρροής του υγρού της μπαταρίας που μπορεί να προκαλέσει τραυματισμό, καταστροφή ιδιοκτησίας ή βλάβη στη μονάδα:
- Τοποθετείτε τις μπαταρίες σωστά, με τις ενδείξεις πολικότητας + και - όπως υποδεικνύονται στη μονάδα.
 - Μην συνδυάζετε μπαταρίες διαφορετικού τύπου (γαλιές με καινούργιες ή μπαταρίες άνθρακα με αλκαλικές κ.λπ.).
 - Αφαιρείτε τις μπαταρίες όταν η μονάδα δεν πρόκειται να χρησιμοποιηθεί για μεγάλο χρονικό διάστημα.
- 15) Η συσκευή δεν πρέπει να εκτίθεται σε υγρά.
- 16) Μην τοποθετείτε πηγές κινδύνου πάνω στη συσκευή (π.χ. αντικείμενα που περιέχουν υγρά, αναμμένα κεριά).
- 17) Όπου το βύσμα παροχής ρεύματος ή ο συζευκτήρας συσκευής χρησιμοποιείται ως συσκευή αποσύνδεσης, η συσκευή αποσύνδεσης παραμένει λειτουργική.



Προειδοποίηση

- Μην αφαιρείτε ποτέ το περίβλημα αυτής της συσκευής.
- Μην λιπαίνετε κανένα τμήμα αυτής της συσκευής.
- Μην τοποθετείτε τη συσκευή επάνω σε άλλο ηλεκτρικό εξοπλισμό.
- Διατηρείτε τη συσκευή μακριά από άμεσο ηλιακό φως, γυμνή φλόγα ή θερμότητα.
- Βεβαιωθείτε ότι έχετε πάντα εύκολη πρόσβαση στο καλώδιο ρεύματος, την πρίζα ή το τροφοδοτικό ώστε να αποσυνδέσετε τη συσκευή από το ρεύμα.

Ασφάλεια ακοής

Ακούτε με μέτρια ένταση.

- Η χρήση ακουστικών σε υψηλή ένταση μπορεί να προκαλέσει προβλήματα στην ακοή σας. Αυτό το προϊόν μπορεί να παράγει ήχους σε κλίμακα ντεσιμπέλ, οι οποίοι ενδέχεται να προκαλέσουν απώλεια ακοής σε φυσιολογικά άτομα, ακόμα και σε περίπτωση έκθεσης μικρότερης από ένα λεπτό. Η υψηλότερη κλίμακα των ντεσιμπέλ παρέχεται για όσους έχουν ήδη ορισμένου βαθμού απώλεια ακοής.
- Ο ήχος μπορεί να κρύβει κινδύνους. Με την πάροδο του χρόνου το "επίπεδο άνεσης" προσαρμόζεται σε υψηλότερες εντάσεις ήχου. Έτσι μετά από παρατεταμένη ακρόαση, αυτό που ακούγεται "κανονικό" μπορεί στην πραγματικότητα να είναι δυνατό και επιβλαβές για την ακοή σας. Για την προστασία σας, ρυθμίστε την ένταση σε ένα ασφαλές επίπεδο προτού προσαρμοστεί η ακοή σας, και μην την αλλάζετε.

Για να ρυθμίσετε ένα ασφαλές επίπεδο έντασης:

- Ορίστε τον έλεγχο της έντασης του ήχου σε χαμηλή ρύθμιση.
- Αυξάνετε αργά τον ήχο μέχρι να μπορείτε να ακούτε άνετα και καθαρά, χωρίς παραμόρφωση.

Ακούτε για εύλογα χρονικά διαστήματα:

- Η παρατεταμένη έκθεση στον ήχο, ακόμα και σε κανονικά “ασφαλή” επίπεδα, μπορεί να προκαλέσει επίσης απώλεια ακοής.
- Βεβαιωθείτε ότι χρησιμοποιείτε τον εξοπλισμό σας μέσα χωρίς υπερβολές και κάνετε τα απαραίτητα διαλείμματα.

Βεβαιωθείτε ότι τηρείτε τις παρακάτω οδηγίες όταν χρησιμοποιείτε τα ακουστικά.

- Ακούτε με λογική ένταση και για εύλογα χρονικά διαστήματα.
- Προσέχετε να μην προσαρμόζετε την ένταση όσο προσαρμόζεται η ακοή σας.
- Μην αυξάνετε την ένταση τόσο που να μην μπορείτε να ακούτε τι γίνεται γύρω σας.
- Πρέπει να προφυλάσσετε ή να διακόπτετε προσωρινά τη χρήση σε δυνητικά επικίνδυνες καταστάσεις. Μην χρησιμοποιείτε ακουστικά ενώ χειρίζεστε μηχανοκίνητο όχημα, κάνετε ποδήλατο, σκέιτμπορντ κ.λπ. γιατί ενδέχεται να προκληθεί τροχαίο ατύχημα, ενώ σε πολλές περιοχές είναι και παράνομο.

Σημείωση



Το παρόν προϊόν συμμορφώνεται με τις προδιαγραφές της Ευρωπαϊκής Κοινότητας για παρεμβολές ραδιοφωνικών σημάτων. Οποιοσδήποτε αλλαγές ή τροποποιήσεις πραγματοποιηθούν στη συσκευή χωρίς τη ρητή έγκριση της WOOX Innovations ενδέχεται να ακυρώσουν το δικαίωμα του χρήστη για λειτουργία της συσκευής.



Το προϊόν είναι σχεδιασμένο και κατασκευασμένο από υψηλής ποιότητας υλικά και εξαρτήματα, τα οποία μπορούν να ανακυκλωθούν και να ξαναχρησιμοποιηθούν.



Όταν ένα προϊόν διαθέτει το σύμβολο ενός διαγραμμένου κάδου απορριμμάτων με ρόδες, το προϊόν αυτό καλύπτεται από την Ευρωπαϊκή Οδηγία 2002/96/EK.

Ενημερωθείτε σχετικά με το ανεξάρτητο τοπικό σύστημα συλλογής ηλεκτρικών και ηλεκτρονικών προϊόντων.

Μην παραβείτε τους τοπικούς κανονισμούς και μην απορρίψετε τα παλιά σας προϊόντα μαζί με τα υπόλοιπα οικιακά απορρίμματα. Η σωστή μέθοδος απόρριψης των παλιών σας προϊόντων συμβάλλει στην αποφυγή αρνητικών επιπτώσεων για το περιβάλλον και την ανθρώπινη υγεία.



Το προϊόν σας περιέχει μπαταρίες που καλύπτονται από την Ευρωπαϊκή Οδηγία 2006/66/EK, και δεν μπορούν να απορριφθούν μαζί με τα συνηθισμένα απορρίμματα του σπιτιού σας. Ενημερωθείτε σχετικά με την ισχύουσα τοπική νομοθεσία για τη χωριστή συλλογή μπαταριών καθώς η σωστή μέθοδος απόρριψης των μπαταριών συμβάλλει στην αποφυγή αρνητικών επιπτώσεων για το περιβάλλον και την ανθρώπινη υγεία.

Πληροφορίες σχετικά με την προστασία του περιβάλλοντος

Κάθε περιττό στοιχείο συσκευασίας έχει παραληφθεί. Η συσκευασία έχει γίνει έτσι ώστε να είναι εύκολος ο διαχωρισμός σε τρία υλικά: χαρτόνι (κουτί), αφρώδες πολυστυρένιο (υλικό προστασίας από χτυπήματα) και πολυαιθυλένιο (σακουλάκια, προστατευτικό αφρώδες φύλλο). Το σύστημα αποτελείται από υλικά που μπορούν να ανακυκλωθούν και να επαναχρησιμοποιηθούν εάν αποσυναρμολογηθεί από μια ειδικευμένη εταιρεία. Τηρείτε τους τοπικούς κανονισμούς σχετικά με την απόρριψη υλικών συσκευασίας, άδειων μπαταριών ή παλιού εξοπλισμού.



Οι ονομασίες "Made for iPod", "Made for iPhone" και "Made for iPad" σημαίνουν ότι το ηλεκτρονικό εξάρτημα έχει σχεδιαστεί ειδικά για σύνδεση σε iPod, iPhone και iPad αντίστοιχα, καθώς και ότι έχει πιστοποιηθεί από τον κατασκευαστή του ότι πληροί τα πρότυπα απόδοσης της Apple. Η Apple δεν φέρει καμία ευθύνη για τη λειτουργία της παρούσας συσκευής ή της συμμόρφωσής της προς τα πρότυπα ασφαλείας και τα κανονιστικά πρότυπα. Να σημειωθεί ότι η χρήση του εν λόγω αξεσουάρ με iPod, iPhone ή iPad ενδέχεται να επηρεάσει την ασύρματη απόδοση.

Οι ονομασίες iPod and iPhone είναι εμπορικά σήματα της Apple Inc., καταχωρημένα στις Η.Π.Α. και σε άλλες χώρες. Η ονομασία iPad είναι εμπορικό σήμα της Apple Inc.

Σύμβολο εξοπλισμού Class II:



Συσκευή CLASS II με διπλή μόνωση, χωρίς παρεχόμενη προστατευτική γείωση.

Σημείωση

- Η πινακίδα του τύπου βρίσκεται στο πίσω μέρος της συσκευής.

2 Σύνδεση συστήματος ψυχαγωγίας

Συγχαρητήρια για την αγορά σας και καλωσορίσατε στη Philips! Για να επωφεληθείτε πλήρως από την υποστήριξη που προσφέρει η Philips, καταχωρήστε το προϊόν σας στη διεύθυνση www.philips.com/welcome.

Εισαγωγή

Με αυτή τη μονάδα, μπορείτε να απολαμβάνετε ήχο από το iPod, το iPhone, το iPad, το ραδιόφωνο και από άλλες συσκευές ήχου.

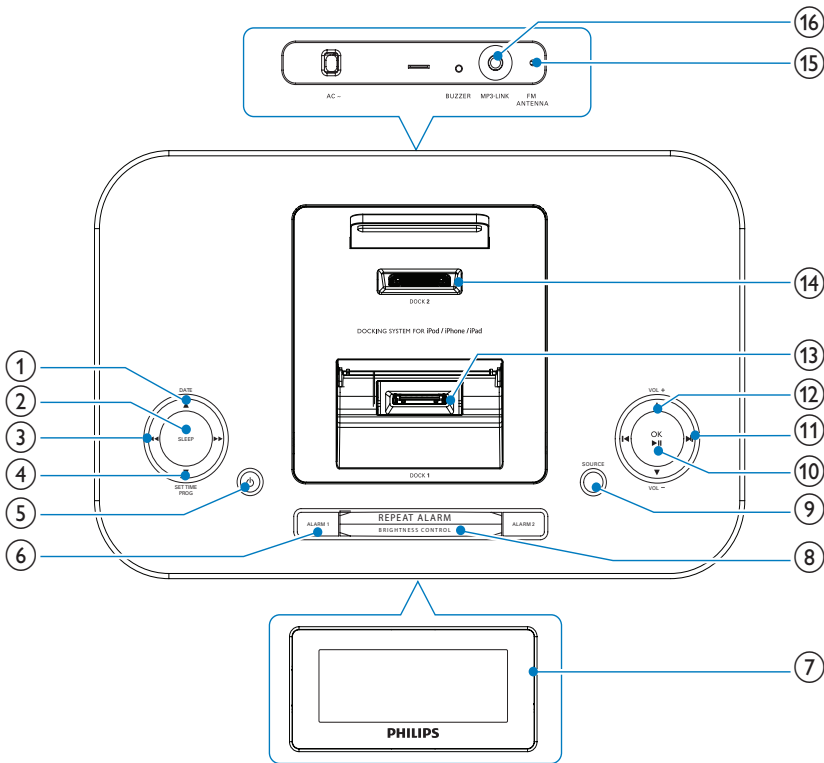
Μπορείτε να ρυθμίσετε το ραδιόφωνο, το iPod iPhone ή iPad να λειτουργεί ως ήχος αφύπνισης. Μπορείτε να ρυθμίσετε δύο διαφορετικές ώρες αφύπνισης.

Περιεχόμενα συσκευασίας

Ελέγξτε και αναγνωρίστε τα περιεχόμενα της συσκευασίας:

- Κύρια μονάδα
- Τηλεχειριστήριο
- 1 x καλώδιο MP3 link
- Οδηγός γρήγορης εκκίνησης
- Εγχειρίδιο χρήσης
- Ελαστική επιφάνεια για iPad

Επισκόπηση της κύριας μονάδας



- 1 ▲/DATE**

 - Προβολή ώρας και ημερομηνίας.
- 2 SLEEP**

 - Ρύθμιση χρονοδιακόπτη διακοπής λειτουργίας.
- 3 ◀▶**

 - Αναζήτηση μέσα σε αρχείο ήχου.
 - Συντονισμός σε ραδιοφωνικό σταθμό.
- 4 ▼/SET TIME/PROG**

 - Ρύθμιση ρολογιού και ημερομηνίας.
 - Προγραμματισμός ραδιοφωνικών σταθμών.
- 5 ⏻**

 - Ενεργοποίηση της μονάδας ή μετάβαση σε λειτουργία αναμονής.
 - Απενεργοποίηση του χρονοδιακόπτη.
 - Διακοπή αφύπνισης.
- 6 ALARM 1/ALARM 2**

 - Ρύθμιση αφύπνισης.
 - Απενεργοποίηση του ήχου αφύπνισης.
 - Προβολή ρυθμίσεων αφύπνισης.
- 7 Πίνακας ενδείξεων**

 - Προβολή της κατάστασης.

8 REPEAT ALARM/BRIGHTNESS CONTROL

- Επανάληψη αφύπνισης.
- Ρύθμιση φωτεινότητας οθόνης.

9 SOURCE

- Επιλέξτε πηγή: DOCK 1, DOCK 2, δέκτης FM ή MP3 link.

10 OK/▶||

- Έναρξη ή προσωρινή διακοπή της αναπαραγωγής του iPod/iPhone/iPad.
- Επιβεβαίωση επιλογής.
- Επιλογή στερεοφωνικού ή μονοφωνικού FM.

11 ◀▶

- Μετάβαση στο προηγούμενο/επόμενο αρχείο ήχου.
- Επιλογή προεπιλεγμένου ραδιοφωνικού σταθμού.
- Ρύθμιση ώρας.

12 VOL +/-

- Προσαρμογή της έντασης.

13 Dock1

- Τοποθέτηση iPod/iPhone.

14 Dock2

- Τοποθετήστε ένα iPod/iPhone/iPad.

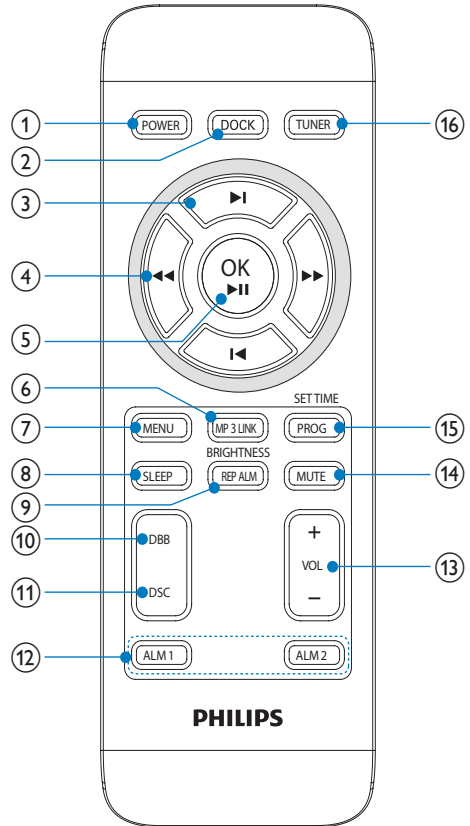
15 Κεραία FM

- Βελτίωση λήψης FM.

16 MP3-LINK

- Βύσμα για εξωτερική συσκευή ήχου.

Επισκόπηση του τηλεχειριστηρίου



1 POWER

- Ενεργοποίηση της μονάδας ή μετάβαση σε λειτουργία αναμονής.
- Διακοπή αφύπνισης.
- Απενεργοποίηση του χρονοδιακόπτη.

2 DOCK

- Επιλογή πηγής Dock1 ή Dock2.

- ③ **⏮|**
- Μετάβαση στο προηγούμενο/επόμενο αρχείο ήχου.
 - Επιλογή προεπιλεγμένου ραδιοφωνικού σταθμού.
 - Πλοήγηση στο μενού iPod/iPhone/iPad.
 - Ρύθμιση ώρας.
- ④ **⏮|▶▶**
- Αναζήτηση μέσα σε αρχείο ήχου.
 - Συντονισμός σε ραδιοφωνικό σταθμό.
- ⑤ **OK/▶||**
- Έναρξη ή προσωρινή διακοπή της αναπαραγωγής του iPod/iPhone/iPad.
 - Επιβεβαίωση επιλογής.
 - Επιλογή στερεοφωνικού ή μονοφωνικού FM.
- ⑥ **MP3 LINK**
- Επιλογή εξωτερικής πηγής συσκευής ήχου.
- ⑦ **MENU**
- Επιλογή μενού iPod/iPhone.
- ⑧ **SLEEP**
- Ρύθμιση χρονοδιακόπτη αυτόματης διακοπής λειτουργίας.
- ⑨ **BRIGHTNESS/REP ALM**
- Ρύθμιση φωτεινότητας οθόνης.
 - Επανάληψη αφύπνισης.
- ⑩ **DBB**
- Ενεργοποίηση ή απενεργοποίηση της δυναμικής ενίσχυσης μπάσων.
- ⑪ **DSC**
- Επιλογή προκαθορισμένης ρύθμισης ήχου.
- ⑫ **ALM 1/ALM 2**
- Ρύθμιση αφύπνισης.
 - Απενεργοποίηση του ήχου αφύπνισης.
 - Προβολή ρυθμίσεων αφύπνισης.
- ⑬ **VOL +/-**
- Προσαρμογή της έντασης.
- ⑭ **MUTE**
- Σίγαση έντασης.
- ⑮ **SET TIME/PROG**
- Ρύθμιση ρολογιού και ημερομηνίας.
 - Προγραμματισμός ραδιοφωνικών σταθμών.
- ⑯ **TUNER**
- Επιλογή πηγής δέκτη.

3 Ξεκινήστε



Προσοχή

- Η χρήση διαφορετικών χειριστηρίων ή προσαρμογών ή η εφαρμογή διαδικασιών διαφορετικών από αυτές που υποδεικνύονται στο παρόν εγχειρίδιο μπορεί να προκαλέσει επικίνδυνη έκθεση σε ακτινοβολία ή άλλες μη ασφαλείς λειτουργίες.

Ακολουθείτε πάντα τις οδηγίες στο παρόν κεφάλαιο με τη σειρά που αναφέρονται. Εάν επικοινωνήσετε με τη Philips, θα σας ζητηθεί ο αριθμός μοντέλου και ο αριθμός σειράς της συσκευής. Ο αριθμός μοντέλου και ο αριθμός σειράς βρίσκονται στο κάτω μέρος της συσκευής. Σημειώστε τους αριθμούς εδώ:

Αριθμός μοντέλου _____

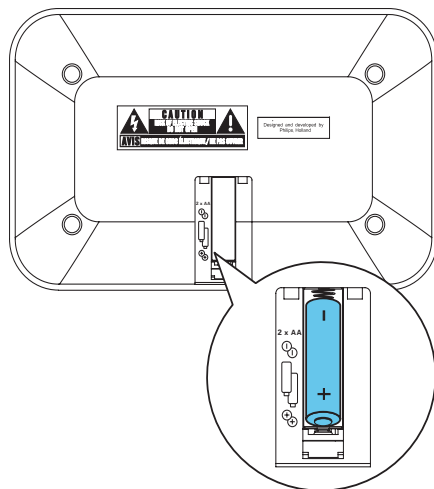
Αριθμός σειράς _____

Τοποθέτηση μπαταριών



Σημείωση

- Μπορείτε να χρησιμοποιήσετε μόνο εναλλασσόμενο ρεύμα (AC) ως τροφοδοσία. Οι μπαταρίες (δεν παρέχονται) χρησιμοποιούνται μόνο ως εφεδρικό μέσο.



- 1 Ανοίξτε τη θήκη μπαταριών.
- 2 Τοποθετήστε 2 μπαταρίες R6/UM-3/AA με σωστή πολικότητα (+/-), όπως υποδεικνύεται.
- 3 Κλείστε τη θήκη της μπαταρίας.



Προσοχή

- Αφαιρέστε την μπαταρία, εάν έχει εξαντληθεί ή δεν έχει χρησιμοποιηθεί για μεγάλο διάστημα.
- Οι μπαταρίες περιέχουν χημικές ουσίες, κατά συνέπεια πρέπει να απορρίπτονται σωστά.
- Το υλικό περιέχει υπερχλωρικό οξύ - μπορεί να απαιτείται ειδικός χειρισμός. Δείτε την ιστοσελίδα www.dtsc.ca.gov/hazardouswaste/perchlorate.

Προετοιμασία τηλεχειριστηρίου



Προσοχή

- Κίνδυνος έκρηξης! Διατηρείτε τις μπαταρίες μακριά από θερμότητα, ηλιακή ακτινοβολία ή φωτιά. Μην απορρίπτετε ποτέ τις μπαταρίες στη φωτιά.

- 1 Ανοίξτε τη θήκη μπαταριών.
- 2 Τοποθετήστε μία μπαταρία τύπου κουμπιού με σωστή πολικότητα (+/-), όπως υποδεικνύεται.
- 3 Κλείστε τη θήκη της μπαταρίας.

☰ Σημείωση

- Εάν δεν πρόκειται να χρησιμοποιήσετε το τηλεχειριστήριο για πολύ καιρό, αφαιρέστε τις μπαταρίες.

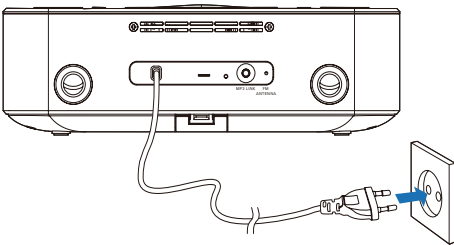
Σύνδεση στο ρεύμα

! Προσοχή

- Κίνδυνος φθοράς του προϊόντος! Βεβαιωθείτε ότι η τάση παροχής ρεύματος αντιστοιχεί στην τάση που εμφανίζεται τυπωμένη στο πίσω ή το κάτω μέρος της συσκευής.
- Κίνδυνος ηλεκτροπληξίας! Όταν αποσυνδέετε το καλώδιο ρεύματος AC από την πρίζα, τραβάτε πάντα το βύσμα από την υποδοχή. Μην τραβάτε ποτέ το καλώδιο.
- Προτού συνδέσετε το καλώδιο ρεύματος AC, βεβαιωθείτε ότι έχετε ολοκληρώσει όλες τις άλλες συνδέσεις.

☰ Σημείωση

- Η πινακίδα του τύπου βρίσκεται στο κάτω μέρος της κύριας μονάδας.



- 1 Συνδέστε το καλώδιο τροφοδοσίας AC στην πρίζα.

Ρύθμιση ώρας και ημερομηνίας

- 1 Σε κατάσταση αναμονής, πατήστε και κρατήστε πατημένο το **SET TIME** για δύο δευτερόλεπτα.
 - ↳ Τα ψηφία της ώρας αρχίζουν να αναβοσβήνουν.
- 2 Πατήστε το **▶▶** για να επιλέξετε μορφή 12/24 ωρών.
- 3 Πατήστε **◀▶** για να ρυθμίσετε την ώρα.
- 4 Πατήστε **SET TIME** για επιβεβαίωση.
 - ↳ Τα ψηφία των λεπτών αρχίζουν να αναβοσβήνουν.
- 5 Επαναλάβετε τα βήματα 3-4 για να ρυθμίσετε τα λεπτά, το έτος, το μήνα και την ημέρα.

✱ Συμβουλή

- Σε μορφή 12 ωρών, εμφανίζεται η ένδειξη [MONTH--DAY].
- Σε μορφή 24 ωρών, εμφανίζεται η ένδειξη [DAY--MONTH].

Ενεργοποίηση

- 1 Πατήστε **POWER**.
 - ↳ Η μονάδα μεταβαίνει στην τελευταία επιλεγμένη πηγή.

Μετάβαση σε κατάσταση αναμονής

- 1 Πατήστε **POWER** ξανά για μετάβαση της μονάδας σε λειτουργία αναμονής.
 - ↳ Η ώρα και η ημερομηνία (εάν έχουν ρυθμιστεί) εμφανίζονται στην οθόνη ενδείξεων.

4 Αναπαραγωγή

Αναπαραγωγή από iPod/iPhone/iPad

Μπορείτε να απολαύσετε ήχο από iPod/iPhone/iPad μέσω της μονάδας.

Συμβατότητα με iPod/iPhone/iPad

Μοντέλα Apple iPod και iPhone με υποδοχή βάσης 30 ακροδεκτών.

Ενδείκνυται για:

- iPod 4G
- iPod 5G
- iPod nano (6ης γενιάς)
- iPod nano (5ης γενιάς)
- iPod nano (4ης γενιάς)
- iPod nano (3ης γενιάς)
- iPod nano (2ης γενιάς)
- iPod nano (1ης γενιάς)
- iPod Classic
- iPod Touch (4ης γενιάς)
- iPod Touch (3ης γενιάς)
- iPod Touch (2ης γενιάς)
- iPod Touch (1ης γενιάς)
- iPod Mini
- iPhone
- iPhone 3G
- iPhone 3GS
- iPhone 4
- iPad

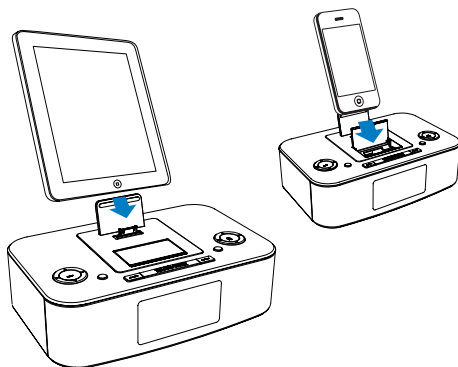


Σημείωση

- Τα iPod με έγχρωμη οθόνη, iPod classic και iPod με βίντεο δεν είναι συμβατά με τη φόρτιση από τη βάση.

Ακρόαση iPod/iPhone/iPad

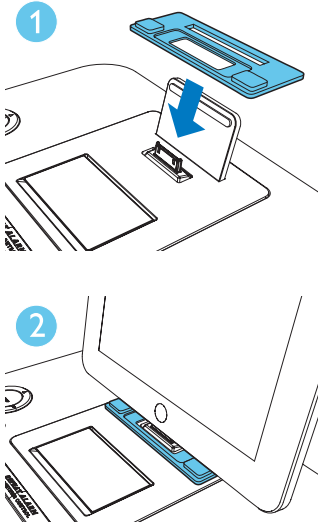
- 1 Πατήστε το πλήκτρο **DOCK**, για να επιλέξετε πηγή βάσης.
- 2 Τοποθετήστε το iPod/iPhone/iPad στη βάση.



- Για προσωρινή διακοπή/συνέχιση αναπαραγωγής, πατήστε **OK/▶||**.
- Για μετάβαση σε ένα κομμάτι, πατήστε **◀||▶**.
- Για αναζήτηση κατά την αναπαραγωγή, πατήστε και κρατήστε πατημένο το **◀◀▶▶**. Στη συνέχεια, απελευθερώστε το για να συνεχίσετε την κανονική αναπαραγωγή.
- Για να επανέλθετε στο προηγούμενο μενού iPod/iPhone, πατήστε το **MENU**.
- Για κύλιση στο μενού, πατήστε το **◀||▶**.
- Για επιβεβαίωση της επιλογής, πατήστε το **OK/▶||**.
 - ↳ Εάν δεν πατηθεί κανένα κουμπί για περισσότερα από 10 δευτερόλεπτα, το **OK/▶||** λειτουργεί και πάλι ως κουμπί αναπαραγωγής/παύσης.

Τοποθέτηση iPad

Για iPad ή iPad 2, μπορείτε να χρησιμοποιήσετε την παρεχόμενη ελαστική επιφάνεια για το σταθεροποιήσετε.



Φόρτιση iPod/iPhone/iPad

Όταν η συσκευή είναι συνδεδεμένη στην πρίζα, το συνδεδεμένο iPod/iPhone/iPad αρχίζει να φορτίζει.



Συμβουλή

- Σε ορισμένα μοντέλα iPod, η ένδειξη φόρτισης ενδέχεται να εμφανιστεί με καθυστέρηση έως και ενός λεπτού.
- Εάν το ρολόι δεν ρυθμίζεται χειροκίνητα, όταν είναι συνδεδεμένο το iPod/iPhone/iPad, το ρολόι με ραδιόφωνο συγχρονίζει αυτόματα την ώρα από το iPod/iPhone/iPad.

Αναπαραγωγή από εξωτερική συσκευή

Μέσω της μονάδας αυτής, μπορείτε επίσης να ακούσετε ήχο που αναπαράγεται από εξωτερική συσκευή ήχου.

- 1 Πατήστε **MP3 LINK** για να επιλέξετε πηγή MP3 link.
- 2 Συνδέστε το παρεχόμενο καλώδιο MP3 link:
 - στην υποδοχή **MP3 LINK** (3,5mm) που βρίσκεται στο πίσω μέρος της μονάδας,
 - στην υποδοχή ακουστικών μιας εξωτερικής συσκευής.
- 3 Ξεκινήστε την αναπαραγωγή της συσκευής (δείτε το εγχειρίδιο χρήσης της συσκευής).

5 Ακρόαση ραδιοφώνου

Σημείωση

- Μόνο η ραδιοφωνική λήψη FM είναι διαθέσιμη στη μονάδα.

Συντονισμός σε ραδιοφωνικό σταθμό

Συμβουλή

- Τοποθετήστε την κεραία όσο το δυνατόν πιο μακριά από την τηλεόραση, το VCR ή άλλη πηγή ακτινοβολίας.

Σημείωση

- Για βέλτιστη λήψη, προεκτείνετε πλήρως την κεραία και προσαρμόστε τη θέση της.

- 1 Πατήστε το **TUNER** για να επιλέξετε δέκτη FM.
- 2 Πατήστε και κρατήστε πατημένο το **◀▶** για 2 δευτερόλεπτα τουλάχιστον.
 - ↳ Εμφανίζεται η ένδειξη [SRCH] (αναζήτηση).
 - ↳ Το ραδιόφωνο συντονίζεται αυτόματα σε ένα σταθμό με ισχυρό σήμα λήψης.
- 3 Επαναλάβετε το βήμα 2 για να συντονιστείτε σε περισσότερους σταθμούς.
 - Για να συντονιστείτε σε σταθμό με ασθενές σήμα λήψης, πατήστε επανειλημμένα **◀▶** μέχρι να εντοπίσετε βέλτιστη λήψη.

✱ Συμβουλή

- Η ένδειξη [STEREO] είναι η προεπιλεγμένη ρύθμιση για τη λειτουργία δέκτη.
- Κάτω από τη λειτουργία δέκτη, πατήστε επανειλημμένα το **OK** για εναλλαγή μεταξύ των [STEREO] και [MONO]. Η μονάδα αποθηκεύει τη ρύθμισή σας ακόμη κι αν απενεργοποιήσετε τη μονάδα ή μεταβείτε σε άλλες πηγές.

Αυτόματος προγραμματισμός ραδιοφωνικών σταθμών

Μπορείτε να προγραμματίσετε μέχρι 20 προεπιλεγμένους ραδιοφωνικούς σταθμούς.

- 1 Στη λειτουργία συντονισμού, πατήστε και κρατήστε πατημένο το **SET TIME/PROG** για 2 δευτερόλεπτα τουλάχιστον προκειμένου να ενεργοποιήσετε τη λειτουργία αυτόματου προγραμματισμού.
 - ↳ Εμφανίζεται η ένδειξη [AUTO] (αυτόματο).
 - ↳ Η μονάδα αποθηκεύει αυτόματα ραδιοφωνικούς σταθμούς με σήμα επαρκούς ισχύος.
 - ↳ Ο πρώτος προγραμματισμένος ραδιοφωνικός σταθμός μεταδίδεται αυτόματα.

Μη αυτόματος προγραμματισμός ραδιοφωνικών σταθμών

Μπορείτε να προγραμματίσετε μέχρι 20 προεπιλεγμένους ραδιοφωνικούς σταθμούς.

- 1 Συντονισμός σε ραδιοφωνικό σταθμό.
- 2 Πατήστε **SET TIME/PROG** για να ενεργοποιήσετε τη λειτουργία προγραμματισμού.

- 3 Πατήστε το **◀▶** για να επιλέξετε έναν προρυθμισμένο αριθμό.
- 4 Πατήστε **SET TIME/PROG** για επιβεβαίωση.
- 5 Επαναλάβετε τα παραπάνω βήματα για να προγραμματίσετε άλλους σταθμούς.



Συμβουλή

- Για να αντικαταστήσετε έναν προγραμματισμένο σταθμό, αποθηκεύστε έναν άλλο στη θέση του.
- Για να επιλέξετε στερεοφωνικό ή μονοφωνικό FM, πατήστε το **OK**.

Επιλογή προεπιλεγμένου ραδιοφωνικού σταθμού

- 1 Πατήστε **◀▶** για να επιλέξετε έναν προρυθμισμένο αριθμό.

6 Άλλες λειτουργίες

Ρύθμιση αφύπνισης

Μπορείτε επίσης να ρυθμίσετε δύο διαφορετικές ώρες αφύπνισης.

- 1 Βεβαιωθείτε ότι έχετε ρυθμίσει σωστά το ρολόι. (Δείτε το "Ξεκινήστε - Ρύθμιση ώρας και ημερομηνίας".)
- 2 Πατήστε και κρατήστε πατημένο το **ALM 1** ή **ALM 2** για δύο δευτερόλεπτα.
↳ Η ένδειξη [AL 1] ή η [AL 2] αρχίζει να αναβοσβήνει.
- 3 Πατήστε το **SOURCE** στο πάνω πλαίσιο για να επιλέξετε μια πηγή ήχου αφύπνισης: DOCK1, DOCK2, δέκτη FM ή κουδούνισμα.
- 4 Πατήστε **ALM 1** ή **ALM 2**.
↳ Τα ψηφία της ώρας αρχίζουν να αναβοσβήνουν.
- 5 Πατήστε επανειλημμένα **◀▶** για να ρυθμίσετε την ώρα.
- 6 Πατήστε **ALM 1** ή **ALM 2** για επιβεβαίωση.
↳ Τα ψηφία των λεπτών αρχίζουν να αναβοσβήνουν.
- 7 Επαναλάβετε τα βήματα 5-6 για να ρυθμίσετε τα λεπτά.
- 8 Επαναλάβετε τα βήματα 5-6 για να επιλέξετε εάν θέλετε η αφύπνιση να είναι ενεργοποιημένη ολόκληρη την εβδομάδα, τις καθημερινές ή τα Σαββατοκύριακα.
- 9 Επαναλάβετε τα βήματα 5-6 για να ρυθμίσετε την ένταση της αφύπνισης.

Συμβουλή

- Μπορείτε να δημιουργήσετε μια λίστα αναπαραγωγής στο iTunes με την ονομασία "PHILIPS" και εισαγάγετέ την στο iPod/iPhone σας, ως πηγή αφύπνισης.
- Εάν δεν έχει δημιουργηθεί καμία λίστα αναπαραγωγής iPod/iPhone ή δεν υπάρχει κανένα τραγούδι στη λίστα αναπαραγωγής, η συσκευή θα σας ξυπνήσει με τραγούδια από το iPod/iPhone.

Ενεργοποίηση και απενεργοποίηση αφύπνισης

- 1 Πατήστε επανειλημμένα **ALM 1** ή **ALM 2** για να ενεργοποιήσετε ή να απενεργοποιήσετε το χρονοδιακόπτη.
↳ Εάν ο χρονοδιακόπτης είναι ενεργοποιημένος, εμφανίζεται η ένδειξη [**AL 1**] ή η [**AL 2**].
↳ Εάν ο χρονοδιακόπτης είναι απενεργοποιημένος, εμφανίζεται η ένδειξη [AL1] ή η [AL2].

Επανάληψη αφύπνισης

- 1 Όταν ηχεί η αφύπνιση, πατήστε το **BRIGHTNESS/REP ALM**.
↳ Η αφύπνιση ηχεί ξανά μετά από μερικά λεπτά.

Συμβουλή

- Μπορείτε να πατήσετε το **◀▶** για να ρυθμίσετε το χρονικό διάστημα που παρεμβάλλεται πριν ξαναηχεί η αφύπνιση.

Διακοπή ήχου αφύπνισης

- 1 Όταν η αφύπνιση ηχεί, πατήστε το αντίστοιχο **ALM 1** ή **ALM 2**.
↳ Η αφύπνιση σταματά αλλά οι ρυθμίσεις αφύπνισης παραμένουν.

Προβολή των ρυθμίσεων αφύπνισης

1 Πατήστε **ALM 1** ή **ALM 2**.

Προσαρμογή φωτεινότητας οθόνης

1 Πατήστε επανειλημμένα **BRIGHTNESS/REP ALM** για επιλογή διαφορετικών επιπέδων φωτεινότητας οθόνης.

7 Προσαρμογή ήχου

Προσαρμογή επιπέδου έντασης

- 1 Κατά τη διάρκεια της αναπαραγωγής, πατήστε **VOL +/-** για αύξηση/μείωση του επιπέδου της έντασης.

Σίγαση ήχου

- 1 Κατά τη διάρκεια της αναπαραγωγής, πατήστε **MUTE** για σίγαση/κατάργηση της σίγασης του ήχου.

Επιλογή προκαθορισμένου ηχητικού εφέ

- 1 Κατά τη διάρκεια της αναπαραγωγής, πατήστε επανειλημμένα **DSC** για να επιλέξετε:
 - **[ROCK]** (ροκ)
 - **[JAZZ]** (τζαζ)
 - **[POP]** (ποπ)
 - **[CLASSIC]** (κλασική)
 - **[FLAT]** (επίπεδο)

Βελτίωση μπάσων

- 1 Κατά την αναπαραγωγή, πατήστε **DBB** για να ενεργοποιήσετε ή να απενεργοποιήσετε τη δυναμική ενίσχυση μπάσων.
 - ↳ Εάν απενεργοποιηθεί το DBB, εμφανίζεται η ένδειξη [DBB].

8 Πληροφορίες προϊόντος

Σημείωση

- Οι πληροφορίες προϊόντος υπόκεινται σε αλλαγή χωρίς προειδοποίηση.

Προδιαγραφές

Ενισχυτής

Όνομαστική ισχύς εξόδου	2 x 5 W RMS
Απόκριση συχνότητας	40 -20000 Hz, -3dB
Λόγος σήματος προς θόρυβο	>67 dB
Είσοδος Aux (MP3 link)	750 mV RMS 20 kohm

FM

Εύρος συντονισμού	FM 87,5 - 108 MHz
Βήμα συντονισμού	50 KHz
- Μονοφωνικός, λόγος σήματος προς θόρυβο 26 dB	<22 dB
- Στερεοφωνικός, λόγος σήματος προς θόρυβο 46dB	<51 dB
Ευαισθησία αναζήτησης	<41 dB
Συνολική αρμονική παραμόρφωση	<2%
Λόγος σήματος προς θόρυβο	45 dB

Ηχεία

Σύνθετη αντίσταση ηχείων	4 ohm
Οδηγός ηχείου	57 χιλ.
Ευαισθησία	>84dB/m/W

Γενικές πληροφορίες

Ρεύμα AC	100~240 V, 50/60 Hz
Κατανάλωση ενέργειας σε λειτουργία	17 W
Κατανάλωση ρεύματος κατά την αναμονή (προβολή ώρας)	<2 W
Διαστάσεις	
- Κύρια μονάδα (π x υ x β)	263 x114 x 165 χιλ.
Βάρος	
- Με συσκευασία	2,4 κιλά
- Κύρια μονάδα	1,4 κιλά

9 Αντιμετώπιση προβλημάτων



Προειδοποίηση

- Μην αφαιρείτε ποτέ το περίβλημα της συσκευής.

Για να εξακολουθεί να ισχύει η εγγύηση, μην επιχειρήσετε να επιδιορθώσετε το σύστημα μόνοι σας.

Εάν αντιμετωπίσετε προβλήματα κατά τη χρήση της συσκευής, ελέγξτε τα παρακάτω σημεία πριν ζητήσετε επισκευή. Εάν το πρόβλημα εξακολουθεί να υφίσταται, επισκεφθείτε την ιστοσελίδα της Philips (www.philips.com/support). Όταν επικοινωνείτε με τη Philips, βεβαιωθείτε ότι βρίσκεστε κοντά στη συσκευή και ότι έχετε διαθέσιμα τον αριθμό μοντέλου και το σειριακό αριθμό.

Η συσκευή δεν τροφοδοτείται με ρεύμα

- Βεβαιωθείτε ότι το βύσμα τροφοδοσίας AC της μονάδας είναι σωστά συνδεδεμένο.
- Βεβαιωθείτε ότι περνάει ρεύμα από την πρίζα AC.
- Βεβαιωθείτε ότι οι μπαταρίες είναι τοποθετημένες σωστά.

Δεν αναπαράγεται ήχος

- Προσαρμόστε την ένταση του ήχου.

Η μονάδα δεν ανταποκρίνεται

- Αποσυνδέστε και επανασυνδέστε το βύσμα τροφοδοσίας AC και, στη συνέχεια, ενεργοποιήστε τη μονάδα ξανά.

Κακή ραδιοφωνική λήψη

- Αυξήστε την απόσταση μεταξύ της μονάδας και της τηλεόρασης ή του VCR.
- Προεκτείνετε πλήρως την κεραία FM.

Ο χρονοδιακόπτης δεν λειτουργεί

- Ρυθμίστε σωστά το ρολόι.
- Ενεργοποιήστε το χρονοδιακόπτη.

Η ρύθμιση ρολογιού/χρονοδιακόπτη διαγράφηκε

- Υπήρξε διακοπή ρεύματος ή το τροφοδοτικό αποσυνδέθηκε.
- Ρυθμίστε ξανά το ρολόι/χρονοδιακόπτη.



Specifications are subject to change without notice.

2013 © WOOX Innovations Limited. All rights reserved.

This product was brought to the market by WOOX Innovations Limited or one of its affiliates, further referred to in this document as WOOX Innovations, and is the manufacturer of the product. WOOX Innovations is the warrantor in relation to the product with which this booklet was packaged. Philips and the Philips Shield Emblem are registered trademarks of Koninklijke Philips N.V.

DC390_12_UM_V5.0

