

Register your product and get support at
www.philips.com/welcome

DC291



PT	User manual	3	PL	Brugervejledning	77
SV	Mode d'emploi	21	CS	Manuale utente	97
EL	Användarhandbok	37	SK	Gebruiksaanwijzing	115
RU	Benutzerhandbuch	57	HU	Käyttöopas	133

PHILIPS

Πίνακας περιεχομένων

1	Σημαντικό	38	Προσαρμογή επιπέδου έντασης	52
	Ασφάλεια	38	Σίγαση ήχου	52
	Σημείωση	40	Επιλογή προκαθορισμένου ηχητικού εφέ	52
			Βελτίωση μπάσων	52
2	Σύνδεση συστήματος ψυχαγωγίας	41	8 Πληροφορίες προϊόντος	52
	Εισαγωγή	41	Προδιαγραφές	52
	Περιεχόμενα συσκευασίας	41	9 Αντιμετώπιση προβλημάτων	53
	Επισκόπηση της κύριας μονάδας	42		
	Επισκόπηση του τηλεχειριστηρίου	43		
3	Ξεκινήστε	45		
	Τοποθέτηση μπαταριών	45		
	Σύνδεση στο ρεύμα	46		
	Ρύθμιση ώρας και ημερομηνίας	46		
	Ενεργοποίηση	46		
4	Αναπαραγωγή	47		
	Αναπαραγωγή από iPod/iPhone/iPad	47		
	Αναπαραγωγή από εξωτερική συσκευή	48		
5	Ακρόαση ραδιοφώνου	49		
	Συντονισμός σε ραδιοφωνικό σταθμό	49		
	Αυτόματος προγραμματισμός ραδιοφωνικών σταθμών	49		
	Μη αυτόματος προγραμματισμός ραδιοφωνικών σταθμών	49		
	Επιλογή προεπιλεγμένου ραδιοφωνικού σταθμού	50		
6	Άλλες λειτουργίες	50		
	Ρύθμιση αφύπνισης	50		
	Ρύθμιση χρονοδιακόπτη διακοπής λειτουργίας	51		
	Προσαρμογή φωτεινότητας οθόνης	51		
7	Προσαρμογή ήχου	52		

1 Σημαντικό



Ασφάλεια

Σημαντικές οδηγίες ασφαλείας

- ① Διαβάστε αυτές τις οδηγίες.
- ② Φυλάξτε αυτές τις οδηγίες.
- ③ Τηρείτε όλες τις προειδοποιήσεις.
- ④ Ακολουθήστε όλες τις οδηγίες.
- ⑤ Μην χρησιμοποιείτε τη συσκευή κοντά σε νερό.
- ⑥ Καθαρίζετε μόνο με στεγνό πανί.
- ⑦ Μην καλύπτετε τις οπές εξαερισμού. Εγκαταστήστε τη μονάδα σύμφωνα με τις οδηγίες του κατασκευαστή.
- ⑧ Μην εγκαταστήσετε τη μονάδα κοντά σε πηγές θερμότητας όπως σώματα καλοριφέρ, ανοίγματα εκροής θερμού αέρα, φούρνους ή άλλες συσκευές (συμπεριλαμβανομένων ενισχυτών) που παράγουν θερμότητα.
- ⑨ Προστατέψτε το καλώδιο ρεύματος ώστε να μην πατηθεί ή κοπεί, ειδικά στα βύσματα, στις υποδοχές κυκλώματος και στο σημείο όπου εξέρχονται από τη συσκευή.
- ⑩ Χρησιμοποιείτε μόνο μέρη/εξαρτήματα εγκεκριμένα από τον κατασκευαστή.
- ⑪ Χρησιμοποιείτε τη συσκευή μόνο με το καροτσάκι, βάση, τρίποδο, στήριγμα ή τραπέζι που συνιστάται από τον κατασκευαστή ή συνοδεύει τη συσκευή. Όταν χρησιμοποιείτε καροτσάκι, προσέχετε κατά τη μεταφορά του καροτσιού/συσκευής ώστε να αποφύγετε ενδεχόμενο τραυματισμό από ανατροπή της συσκευής.
- ⑫ Αποσυνδέστε τη συσκευή από την πρίζα κατά τη διάρκεια καταιγίδων ή όταν δεν χρησιμοποιείται για μεγάλο χρονικό διάστημα.
- ⑬ Οποιαδήποτε επισκευή πρέπει να γίνεται από εξειδικευμένο προσωπικό. Είναι απαραίτητη η επισκευή της συσκευής όταν έχει υποστεί οποιαδήποτε βλάβη, όπως εάν υποστεί βλάβη το καλώδιο ή το βύσμα τροφοδοσίας, εάν χυθεί υγρό ή πέσουν αντικείμενα πάνω στη συσκευή, εάν η συσκευή εκτεθεί σε βροχή ή υγρασία, εάν δεν λειτουργεί κανονικά ή έχει πέσει.
- ⑭ **ΠΡΟΕΙΔΟΠΟΙΗΣΗ** για τη χρήση της μπαταρίας – Προς αποφυγή διαρροής του υγρού της μπαταρίας που μπορεί να προκαλέσει τραυματισμό, καταστροφή ιδιοκτησίας ή βλάβη στη μονάδα:
 - Τοποθετείτε τις μπαταρίες σωστά, με τις ενδείξεις πολικότητας + και - όπως υποδεικνύονται στη μονάδα.
 - Μην συνδυάζετε μπαταρίες διαφορετικού τύπου (παλιές με καινούργιες ή μπαταρίες άνθρακα με αλκαλικές κ.λπ.).
 - Αφαιρείτε τις μπαταρίες όταν η μονάδα δεν πρόκειται να χρησιμοποιηθεί για μεγάλο χρονικό διάστημα.
 - Οι μπαταρίες (πακέτο μπαταρίας ή εγκατεστημένες μπαταρίες) δεν πρέπει να εκτίθενται σε υπερβολική θερμότητα όπως ήλιο, φωτιά και παρόμοια.

- ⑮ Η συσκευή δεν πρέπει να εκτίθεται σε υγρά.
- ⑯ Μην τοποθετείτε πηγές κινδύνου πάνω στη συσκευή (π.χ. αντικείμενα που περιέχουν υγρά, αναμμένα κεριά).
- ⑰ Όπου το βύσμα παροχής ρεύματος ή ο συζευκτήρας συσκευής χρησιμοποιείται ως συσκευή αποσύνδεσης, η συσκευή αποσύνδεσης παραμένει λειτουργική.

Ασφάλεια ακοής

Ακούτε με μέτρια ένταση.

- Η χρήση ακουστικών σε υψηλή ένταση μπορεί να προκαλέσει προβλήματα στην ακοή σας. Αυτό το προϊόν μπορεί να παράγει ήχους σε κλίμακα ντεσιμπέλ, οι οποίοι ενδέχεται να προκαλέσουν απώλεια ακοής σε φυσιολογικά άτομα, ακόμα και σε περίπτωση έκθεσης μικρότερης από ένα λεπτό. Η υψηλότερη κλίμακα των ντεσιμπέλ παρέχεται για όσους έχουν ήδη ορισμένου βαθμού απώλεια ακοής.
- Ο ήχος μπορεί να κρύβει κινδύνους. Με την πάροδο του χρόνου το “επίπεδο άνεσης” προσαρμόζεται σε υψηλότερες εντάσεις ήχου. Έτσι μετά από παρατεταμένη ακρόαση, αυτό που ακούγεται “κανονικό” μπορεί στην πραγματικότητα να είναι δυνατό και επιβλαβές για την ακοή σας. Για την προστασία σας, ρυθμίστε την ένταση σε ένα ασφαλές επίπεδο προτού προσαρμοστεί η ακοή σας, και μην την αλλάζετε.

Για να ρυθμίσετε ένα ασφαλές επίπεδο έντασης:

- Ορίστε τον έλεγχο της έντασης του ήχου σε χαμηλή ρύθμιση.
- Αυξάνετε αργά τον ήχο μέχρι να μπορείτε να ακούτε άνετα και καθαρά, χωρίς παραμόρφωση.

Ακούτε για εύλογα χρονικά διαστήματα:

- Η παρατεταμένη έκθεση στον ήχο, ακόμα και σε κανονικά “ασφαλή” επίπεδα, μπορεί να προκαλέσει επίσης απώλεια ακοής.
- Βεβαιωθείτε ότι χρησιμοποιείτε τον εξοπλισμό σας μέσα χωρίς υπερβολές και κάνετε τα απαραίτητα διαλείμματα.

Βεβαιωθείτε ότι τηρείτε τις παρακάτω οδηγίες όταν χρησιμοποιείτε τα ακουστικά.

- Ακούτε με λογική ένταση και για εύλογα χρονικά διαστήματα.
- Προσέχετε να μην προσαρμόζετε την ένταση όσο προσαρμόζεται η ακοή σας.
- Μην αυξάνετε την ένταση τόσο που να μην μπορείτε να ακούτε τι γίνεται γύρω σας.
- Πρέπει να προφυλάξετε ή να διακόπτετε προσωρινά τη χρήση σε δυνητικά επικίνδυνες καταστάσεις. Μην χρησιμοποιείτε ακουστικά ενώ χειρίζεστε μηχανοκίνητο όχημα, κάνετε ποδήλατο, σκέιτμπορντ κ.λπ. γιατί ενδέχεται να προκληθεί τροχαίο ατύχημα, ενώ σε πολλές περιοχές είναι και παράνομο.



Προειδοποίηση

- Μην αφαιρείτε ποτέ το περίβλημα αυτής της συσκευής.
- Μην λιπαίνετε κανένα τμήμα αυτής της συσκευής.
- Μην τοποθετείτε τη συσκευή επάνω σε άλλο ηλεκτρικό εξοπλισμό.
- Διατηρείτε τη συσκευή μακριά από άμεσο ηλιακό φως, γυμνή φλόγα ή θερμότητα.
- Βεβαιωθείτε ότι έχετε πάντα εύκολη πρόσβαση στο καλώδιο ρεύματος, την πρίζα ή το τροφοδοτικό ώστε να αποσυνδέσετε τη συσκευή από το ρεύμα.

Σημείωση

Οποιοσδήποτε αλλαγές ή τροποποιήσεις πραγματοποιηθούν στη συσκευή χωρίς τη ρητή έγκριση της Philips Consumer Electronics ενδέχεται να ακυρώσουν το δικαίωμα του χρήστη για λειτουργία της συσκευής.



Το παρόν προϊόν συμμορφώνεται με τις προδιαγραφές της Ευρωπαϊκής Κοινότητας για παρεμβολές ραδιοφωνικών σημάτων.



Το προϊόν είναι σχεδιασμένο και κατασκευασμένο από υψηλής ποιότητας υλικά και εξαρτήματα, τα οποία μπορούν να ανακυκλωθούν και να ξαναχρησιμοποιηθούν.



Όταν ένα προϊόν διαθέτει το σύμβολο ενός διαγραμμένου κάδου απορριμμάτων με ρόδες, το προϊόν αυτό καλύπτεται από την Ευρωπαϊκή Οδηγία 2002/96/EK.

Ενημερωθείτε σχετικά με το ανεξάρτητο τοπικό σύστημα συλλογής ηλεκτρικών και ηλεκτρονικών προϊόντων.

Μην παραβείτε τους τοπικούς κανονισμούς και μην απορρίψετε τα παλιά σας προϊόντα μαζί με τα υπόλοιπα οικιακά απορρίμματα. Η σωστή μέθοδος απόρριψης των παλιών σας προϊόντων συμβάλλει στην αποφυγή αρνητικών επιπτώσεων για το περιβάλλον και την ανθρώπινη υγεία.



Το προϊόν σας περιέχει μπαταρίες που καλύπτονται από την Ευρωπαϊκή Οδηγία 2006/66/EK, και δεν μπορούν να απορριφθούν μαζί με τα συνηθισμένα απορρίμματα του σπιτιού σας. Ενημερωθείτε σχετικά με την ισχύουσα τοπική νομοθεσία για τη χωριστή συλλογή μπαταριών καθώς η σωστή μέθοδος απόρριψης των μπαταριών συμβάλλει στην αποφυγή αρνητικών επιπτώσεων για το περιβάλλον και την ανθρώπινη υγεία.

Πληροφορίες σχετικά με την προστασία του περιβάλλοντος

Κάθε περιττό στοιχείο συσκευασίας έχει παραληφθεί. Η συσκευασία έχει γίνει έτσι ώστε να είναι εύκολος ο διαχωρισμός σε τρία υλικά: χαρτόνι (κουτί), αφρώδες πολυστερένιο (υλικό προστασίας από χτυπήματα) και πολυαιθυλένιο (σακουλάκια, προστατευτικό αφρώδες φύλλο). Το σύστημα αποτελείται από υλικά που μπορούν να ανακυκλωθούν και να επαναχρησιμοποιηθούν εάν αποσυναρμολογηθεί από μια ειδικευμένη εταιρεία. Τηρείτε τους τοπικούς κανονισμούς σχετικά με την απόρριψη υλικών συσκευασίας, άδειων μπαταριών ή παλιού εξοπλισμού.

Made for

iPod iPhone iPad

Οι ονομασίες “Made for iPod”, “Made for iPhone” και “Made for iPad” σημαίνουν ότι το ηλεκτρονικό εξάρτημα έχει σχεδιαστεί ειδικά για σύνδεση σε iPod, iPhone και iPad αντίστοιχα, καθώς και ότι έχει πιστοποιηθεί από τον κατασκευαστή του ότι πληροί τα πρότυπα απόδοσης της Apple. Η Apple δεν φέρει καμία ευθύνη για τη λειτουργία της παρούσας συσκευής ή της συμμόρφωσής της προς τα πρότυπα ασφαλείας και τα κανονιστικά πρότυπα. Να σημειωθεί ότι η χρήση του εν λόγω αξεσουάρ με iPod,

iPhone ή iPad ενδέχεται να επηρεάσει την ασύρματη απόδοση.

Οι ονομασίες iPod and iPhone είναι εμπορικά σήματα της Apple Inc., καταχωρημένα στις Η.Π.Α. και σε άλλες χώρες. Η ονομασία iPad είναι εμπορικό σήμα της Apple Inc.

Σύμβολο εξοπλισμού Class II:



Συσκευή CLASS II με διπλή μόνωση, χωρίς παρεχόμενη προστατευτική γείωση.

2 Σύνδεση συστήματος ψυχαγωγίας

Συγχαρητήρια για την αγορά σας και καλωσορίσατε στη Philips! Για να επωφεληθείτε πλήρως από την υποστήριξη που προσφέρει η Philips, καταχωρήστε το προϊόν σας στη διεύθυνση www.philips.com/welcome.

Εισαγωγή

Με αυτή τη μονάδα, μπορείτε να απολαμβάνετε ήχο από το iPod, το iPhone, το iPad, το ραδιόφωνο και από άλλες συσκευές ήχου.

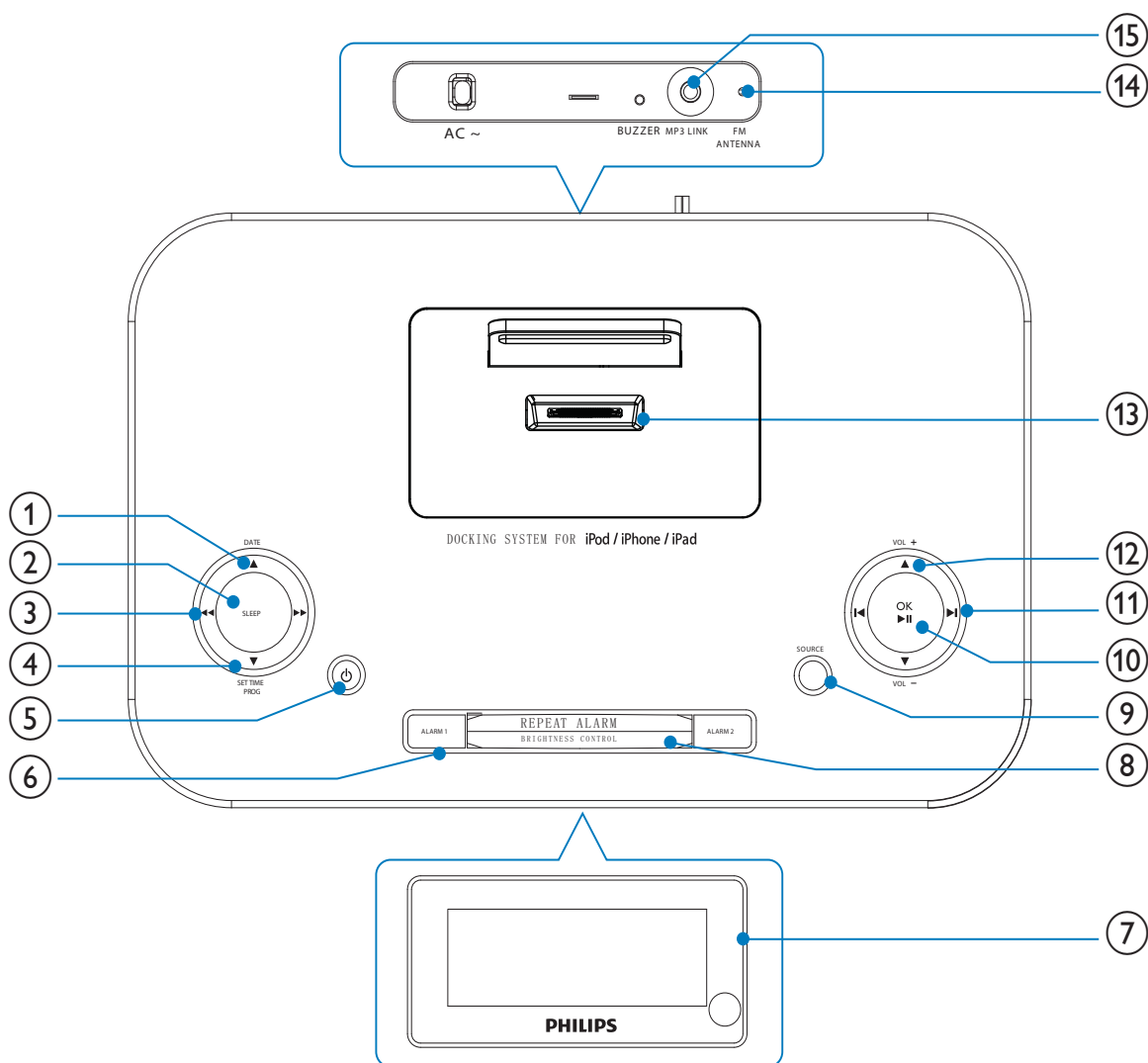
Μπορείτε να ρυθμίσετε το ραδιόφωνο, το iPod iPhone ή iPad να λειτουργεί ως ήχος αφύπνισης. Μπορείτε να ρυθμίσετε δύο διαφορετικές ώρες αφύπνισης.

Περιεχόμενα συσκευασίας

Ελέγξτε και αναγνωρίστε τα περιεχόμενα της συσκευασίας:

- Κύρια μονάδα
- Τηλεχειριστήριο
- 1 x καλώδιο MP3 link
- Εγχειρίδιο χρήσης
- Οδηγός γρήγορης εκκίνησης
- Ελαστική επιφάνεια για iPad

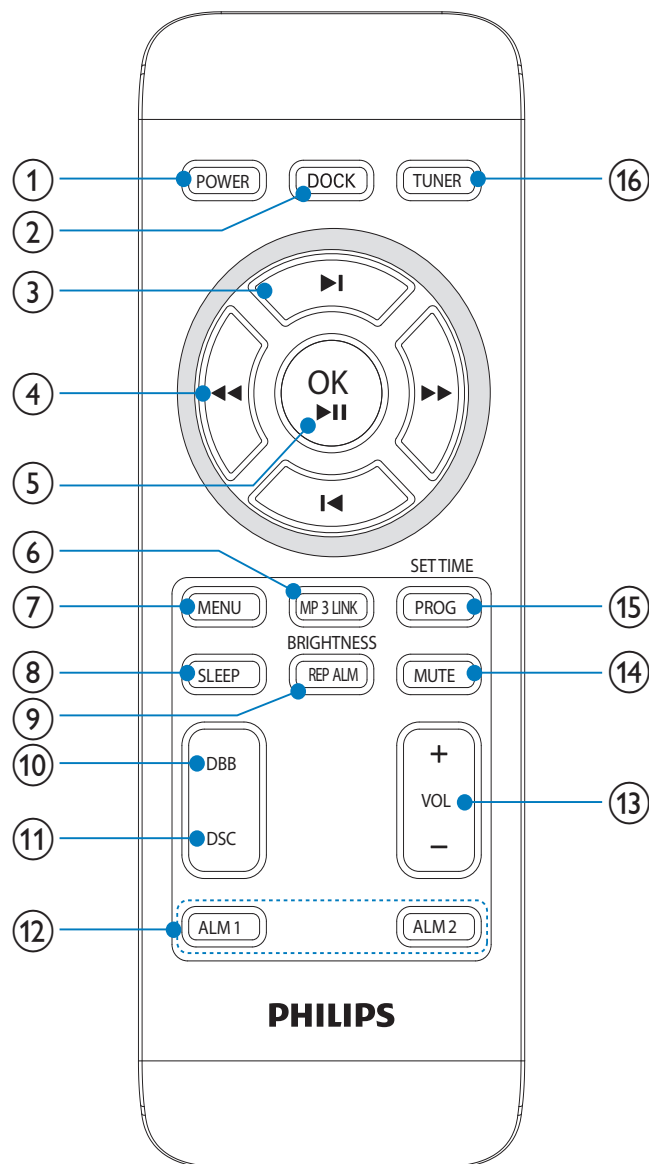
Επισκόπηση της κύριας μονάδας



- | | |
|---------------------------------------------------------------------------------------------------------------------------------------------------------------------------------------------------------------------------------------------------------------------------------------------------------------------------------------------------------------------------------------------------------------------------------------------------------------------------------------------------------------------------------|----------------------------------------------------------------------------------------------------------------------------------------------------------------------------------------------------------------------------------------------------------------------------------------------------------------------------------------------------------------------------------------------|
| <p>① ▲/DATE</p> <ul style="list-style-type: none"> • Προβολή ώρας και ημερομηνίας. <p>② SLEEP</p> <ul style="list-style-type: none"> • Ρύθμιση χρονοδιακόπτη διακοπής λειτουργίας. <p>③ ◀▶▶▶</p> <ul style="list-style-type: none"> • Αναζήτηση μέσα σε αρχείο ήχου. • Συντονισμός σε ραδιοφωνικό σταθμό. <p>④ ▼/SET TIME/PROG</p> <ul style="list-style-type: none"> • Ρύθμιση ρολογιού και ημερομηνίας. • Προγραμματισμός ραδιοφωνικών σταθμών. | <p>⑤ ⏻</p> <ul style="list-style-type: none"> • Ενεργοποίηση της μονάδας ή μετάβαση σε λειτουργία αναμονής. • Απενεργοποίηση του χρονοδιακόπτη. • Διακοπή αφύπνισης. <p>⑥ ALARM 1/ALARM 2`</p> <ul style="list-style-type: none"> • Ρύθμιση αφύπνισης. • Απενεργοποίηση του ήχου αφύπνισης. • Προβολή ρυθμίσεων αφύπνισης. |
|---------------------------------------------------------------------------------------------------------------------------------------------------------------------------------------------------------------------------------------------------------------------------------------------------------------------------------------------------------------------------------------------------------------------------------------------------------------------------------------------------------------------------------|----------------------------------------------------------------------------------------------------------------------------------------------------------------------------------------------------------------------------------------------------------------------------------------------------------------------------------------------------------------------------------------------|

- 7) **Πίνακας ενδείξεων**
- Εμφάνιση της τρέχουσας κατάστασης.
- 8) **REPEAT ALARM/BRIGHTNESS CONTROL**
- Επανάληψη αφύπνισης.
 - Ρύθμιση φωτεινότητας οθόνης.
- 9) **SOURCE**
- Επιλογή πηγής: iPod/iPhone/iPad, δέκτης FM ή MP3 link.
- 10) **OK/▶||**
- Έναρξη ή προσωρινή διακοπή της αναπαραγωγής του iPod/iPhone/iPad.
 - Επιβεβαίωση επιλογής.
 - Επιλογή στερεοφωνικού ή μονοφωνικού FM.
- 11) **◀▶**
- Μετάβαση στο προηγούμενο/επόμενο αρχείο ήχου.
 - Επιλογή προεπιλεγμένου ραδιοφωνικού σταθμού.
 - Ρύθμιση ώρας.
- 12) **VOL +/-**
- Προσαρμογή της έντασης.
- 13) **Βάση για iPod/iPhone/iPad**
- Τοποθετήστε ένα iPod/iPhone/iPad.
- 14) **Κεραία FM**
- Βελτίωση λήψης FM.
- 15) **MP3-LINK**
- Βύσμα για εξωτερική συσκευή ήχου.

Επισκόπηση του τηλεχειριστηρίου



- 1) **POWER**
- Ενεργοποίηση της μονάδας ή μετάβαση σε λειτουργία αναμονής.
 - Διακοπή αφύπνισης.
 - Απενεργοποίηση του χρονοδιακόπτη.
- 2) **DOCK**
- Επιλέξτε πηγή iPhone/iPod/iPad.

- ③ **⏮/⏭**
- Μετάβαση στο προηγούμενο/επόμενο αρχείο ήχου.
 - Επιλογή προεπιλεγμένου ραδιοφωνικού σταθμού.
 - Πλοήγηση στο μενού iPod/iPhone/iPad.
 - Ρύθμιση ώρας.
- ④ **⏪/⏩**
- Αναζήτηση μέσα σε αρχείο ήχου.
 - Συντονισμός σε ραδιοφωνικό σταθμό.
- ⑤ **OK/▶||**
- Έναρξη ή προσωρινή διακοπή της αναπαραγωγής του iPod/iPhone/iPad.
 - Επιβεβαίωση επιλογής.
 - Επιλογή στερεοφωνικού ή μονοφωνικού FM.
- ⑥ **MP3 LINK**
- Επιλογή εξωτερικής πηγής συσκευής ήχου.
- ⑦ **MENU**
- Επιλογή μενού iPhone/iPod.
- ⑧ **SLEEP**
- Ρύθμιση χρονοδιακόπτη αυτόματης διακοπής λειτουργίας.
- ⑨ **BRIGHTNESS/REP ALM**
- Ρύθμιση φωτεινότητας οθόνης.
 - Επανάληψη αφύπνισης.
- ⑩ **DBB**
- Ενεργοποίηση ή απενεργοποίηση της δυναμικής ενίσχυσης μπάσων.
- ⑪ **DSC**
- Επιλογή προκαθορισμένης ρύθμισης ήχου.
- ⑫ **ALM 1/ALM 2**
- Ρύθμιση αφύπνισης.
 - Απενεργοποίηση του ήχου αφύπνισης.
 - Προβολή ρυθμίσεων αφύπνισης.
- ⑬ **VOL +/-**
- Προσαρμογή της έντασης.
- ⑭ **MUTE**
- Σίγαση έντασης.
- ⑮ **SET TIME/PROG**
- Ρύθμιση ρολογιού και ημερομηνίας.
 - Προγραμματισμός ραδιοφωνικών σταθμών.
- ⑯ **TUNER**
- Επιλογή πηγής δέκτη.

3 Ξεκινήστε

! Προσοχή

- Η χρήση διαφορετικών χειριστηρίων ή προσαρμογών ή η εφαρμογή διαδικασιών διαφορετικών από αυτές που υποδεικνύονται στο παρόν εγχειρίδιο μπορεί να προκαλέσει επικίνδυνη έκθεση σε ακτινοβολία ή άλλες μη ασφαλείς λειτουργίες.

Ακολουθείτε πάντα τις οδηγίες στο παρόν κεφάλαιο με τη σειρά που αναφέρονται. Εάν επικοινωνήσετε με τη Philips, θα σας ζητηθεί ο αριθμός μοντέλου και ο αριθμός σειράς της συσκευής. Ο αριθμός μοντέλου και ο αριθμός σειράς βρίσκονται στο κάτω μέρος της συσκευής. Σημειώστε τους αριθμούς εδώ:

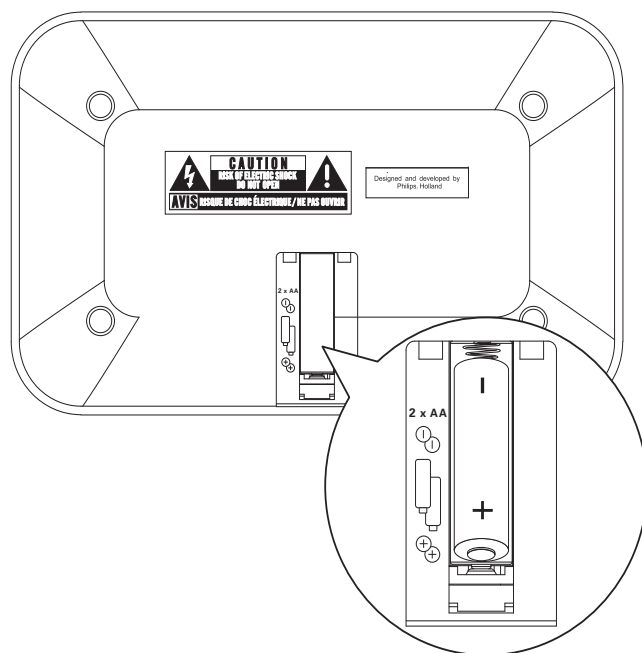
Αριθμός μοντέλου

Αριθμός σειράς

Τοποθέτηση μπαταριών

☰ Σημείωση

- Μπορείτε να χρησιμοποιήσετε μόνο εναλλασσόμενο ρεύμα (AC) ως τροφοδοσία. Οι μπαταρίες (δεν παρέχονται) χρησιμοποιούνται μόνο ως εφεδρικό μέσο.



- 1 Ανοίξτε τη θήκη μπαταριών.
- 2 Τοποθετήστε 2 μπαταρίες R6/UM-3/AA με σωστή πολικότητα (+/-), όπως υποδεικνύεται.
- 3 Κλείστε τη θήκη της μπαταρίας.

! Προσοχή

- Αφαιρέστε την μπαταρία, εάν έχει εξαντληθεί ή δεν έχει χρησιμοποιηθεί για μεγάλο διάστημα.
- Οι μπαταρίες περιέχουν χημικές ουσίες, κατά συνέπεια πρέπει να απορρίπτονται σωστά.
- Το υλικό περιέχει υπερχλωρικό οξύ - μπορεί να απαιτείται ειδικός χειρισμός. Δείτε την ιστοσελίδα www.dtsc.ca.gov/hazardouswaste/perchlorate.

! Προσοχή

- Κίνδυνος έκρηξης! Διατηρείτε τις μπαταρίες μακριά από θερμότητα, ήλιο ή φωτιά. Μην απορρίπτετε ποτέ τις μπαταρίες στη φωτιά.

☰ Σημείωση

- Πριν πατήσετε οποιοδήποτε κουμπί λειτουργίας στο τηλεχειριστήριο, επιλέξτε πρώτα τη σωστή πηγή με το τηλεχειριστήριο.

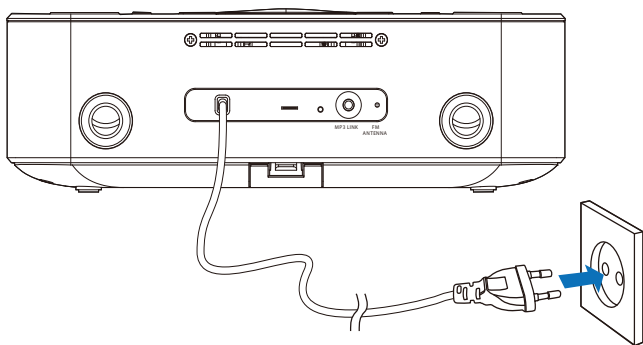
Σύνδεση στο ρεύμα

! Προσοχή

- Κίνδυνος φθοράς του προϊόντος! Βεβαιωθείτε ότι η τάση παροχής ρεύματος αντιστοιχεί στην τάση που εμφανίζεται τυπωμένη στο πίσω ή το κάτω μέρος της συσκευής.
- Κίνδυνος ηλεκτροπληξίας! Όταν αποσυνδέετε το καλώδιο ρεύματος AC από την πρίζα, τραβάτε πάντα το βύσμα από την υποδοχή. Μην τραβάτε ποτέ το καλώδιο.
- Προτού συνδέσετε το καλώδιο ρεύματος AC, βεβαιωθείτε ότι έχετε ολοκληρώσει όλες τις άλλες συνδέσεις.

☰ Σημείωση

- Η πινακίδα του τύπου βρίσκεται στο κάτω μέρος της κύριας μονάδας.



- 1 Συνδέστε το καλώδιο τροφοδοσίας AC στην πρίζα.

Ρύθμιση ώρας και ημερομηνίας

- 1 Σε κατάσταση αναμονής, πατήστε και κρατήστε πατημένο το **SET TIME/PROG** για 2 δευτερόλεπτα.
 - ↳ Τα ψηφία της ώρας αρχίζει να αναβοσβήνει.
 - ↳ Πατήστε το **OK/▶||** για να επιλέξετε μορφή 12/24 ωρών.

- 3 Πατήστε **◀▶** για να ρυθμίσετε την ώρα.
- 4 Πατήστε **SET TIME/PROG** για επιβεβαίωση.
 - ↳ Τα ψηφία των λεπτών αρχίζουν να αναβοσβήνουν.
- 5 Επαναλάβετε τα βήματα 4-5 για να ρυθμίσετε τα λεπτά, το έτος, το μήνα και την ημέρα.

* Συμβουλή

- Σε μορφή 12 ωρών, εμφανίζεται η ένδειξη [MONTH--DAY].
- σε μορφή 24 ωρών, εμφανίζεται η ένδειξη [DAY--MONTH].

Ενεργοποίηση

- 1 Πατήστε **POWER**.
 - ↳ Η μονάδα μεταβαίνει στην τελευταία επιλεγμένη πηγή.

Μετάβαση σε κατάσταση αναμονής

- 1 Πατήστε **POWER** ξανά για μετάβαση της μονάδας σε λειτουργία αναμονής.
 - ↳ Η ώρα και η ημερομηνία (εάν έχουν ρυθμιστεί) εμφανίζονται στην οθόνη ενδείξεων.

4 Αναπαραγωγή

Αναπαραγωγή από iPod/iPhone/iPad

Μπορείτε να απολαύσετε ήχο από iPod/iPhone/iPad μέσω της μονάδας.

Συμβατότητα με iPod/iPhone/iPad

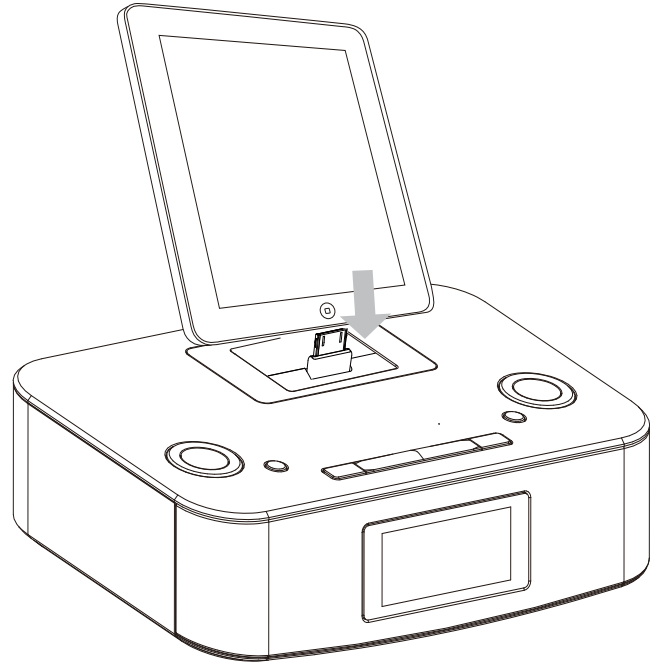
Η μονάδα υποστηρίζει τα ακόλουθα μοντέλα iPod, iPhone και iPad:

Ενδείκνυται για:

- iPod nano (1ης γενιάς)
- iPod nano (2ης γενιάς)
- iPod nano (3ης γενιάς)
- iPod nano (4ης γενιάς)
- iPod nano (5ης γενιάς)
- iPod nano (6ης γενιάς)
- iPod touch (1ης γενιάς)
- iPod touch (2ης γενιάς)
- iPod touch (3ης γενιάς)
- iPod touch (4ης γενιάς)
- iPod Mini
- iPhone
- iPhone 3G
- iPhone 3GS.
- iPhone 4
- iPad

Ακρόαση iPod/iPhone/iPad

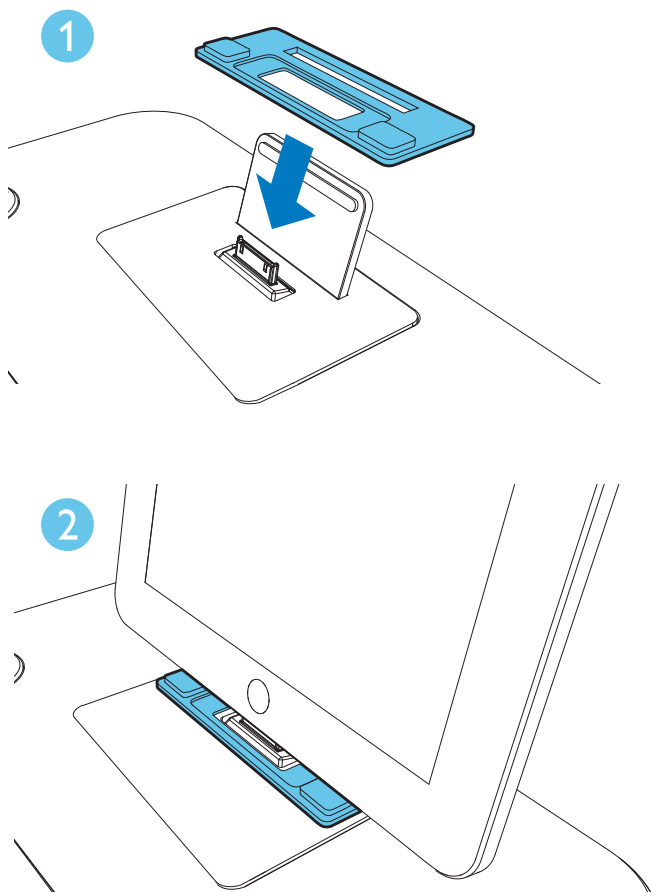
- 1 Πατήστε το πλήκτρο **DOCK**, για να επιλέξετε πηγή βάσης.
- 2 Τοποθετήστε το iPhone/iPod/iPad στη βάση.



- Για προσωρινή διακοπή/συνέχιση αναπαραγωγής, πατήστε **OK/▶||**.
- Για μετάβαση σε ένα κομμάτι, πατήστε **◀/▶**.
- Για αναζήτηση κατά την αναπαραγωγή, πατήστε και κρατήστε πατημένο το **◀◀/▶▶**. Στη συνέχεια, απελευθερώστε το για να συνεχίσετε την κανονική αναπαραγωγή.
- Για να επανέλθετε στο προηγούμενο μενού iPod/iPhone, πατήστε το **MENU**.
- Για κύλιση στο μενού, πατήστε το **◀/▶**.
- Για επιβεβαίωση της επιλογής, πατήστε το **OK/▶||**.
↳ Εάν δεν πατηθεί κανένα κουμπί για περισσότερα από 10 δευτερόλεπτα, το **OK/▶||** λειτουργεί και πάλι ως κουμπί αναπαραγωγής/παύσης.

Τοποθέτηση της ελαστικής επιφάνειας

Αν είναι απαραίτητο, πριν τοποθετήσετε το iPad/iPad 2, τοποθετήστε την ελαστική επιφάνεια για να το σταθεροποιήσετε.



* Συμβουλή

- Σε ορισμένα μοντέλα iPod, η ένδειξη φόρτισης ενδέχεται να εμφανιστεί με καθυστέρηση έως και ενός λεπτού.
- Εάν το ρολόι δεν ρυθμίζεται χειροκίνητα, όταν είναι συνδεδεμένο το iPhone/iPod/iPad, το ρολόι με ραδιόφωνο συγχρονίζει αυτόματα την ώρα από το iPhone/iPod/iPad.

Αναπαραγωγή από εξωτερική συσκευή

Μέσω της μονάδας αυτής, μπορείτε επίσης να ακούσετε ήχο που αναπαράγεται από εξωτερική συσκευή ήχου.

- 1 Πατήστε **MP3 LINK** για να επιλέξετε πηγή MP3 link.
- 2 Συνδέστε το παρεχόμενο καλώδιο MP3 link:
 - στην υποδοχή **MP3 LINK** (3,5mm) που βρίσκεται στο πίσω μέρος της μονάδας.
 - στην υποδοχή ακουστικών μιας εξωτερικής συσκευής.
- 3 Ξεκινήστε την αναπαραγωγή της συσκευής (δείτε το εγχειρίδιο χρήσης της συσκευής).

Φόρτιση iPod/iPhone/iPad

☰ Σημείωση

- Τα iPod με έγχρωμη οθόνη, iPod classic και iPod με βίντεο δεν είναι συμβατά με τη φόρτιση από τη βάση.

Όταν η συσκευή είναι συνδεδεμένη στην πρίζα, το συνδεδεμένο iPod/iPhone/iPad αρχίζει να φορτίζει.

5 Ακρόαση ραδιοφώνου



Σημείωση

- Μόνο η ραδιοφωνική λήψη FM είναι διαθέσιμη στη μονάδα.

Συντονισμός σε ραδιοφωνικό σταθμό



Συμβουλή

- Τοποθετήστε την κεραία όσο το δυνατόν πιο μακριά από την τηλεόραση, το VCR ή άλλη πηγή ακτινοβολίας.
- Για βέλτιστη λήψη, προεκτείνετε πλήρως την κεραία και προσαρμόστε τη θέση της.
- Η ένδειξη **[STEREO]** είναι η προεπιλεγμένη ρύθμιση για τη λειτουργία δέκτη.
- Κάτω από τη λειτουργία δέκτη, πατήστε επανειλημμένα το **OK** για εναλλαγή μεταξύ των **[STEREO]** και **[MONO]**. Η μονάδα αποθηκεύει τη ρύθμισή σας ακόμη κι αν απενεργοποιήσετε τη μονάδα ή μεταβείτε σε άλλες πηγές.

- 1 Πατήστε το **TUNER** για να επιλέξετε δέκτη FM.
- 2 Πατήστε και κρατήστε πατημένο το **◀▶** για 2 δευτερόλεπτα τουλάχιστον.
 - ↳ Εμφανίζεται η ένδειξη **[Srch]** (αναζήτηση).
 - ↳ Το ραδιόφωνο συντονίζεται αυτόματα σε ένα σταθμό με ισχυρό σήμα λήψης.
- 3 Επαναλάβετε το βήμα 2 για να συντονιστείτε σε περισσότερους σταθμούς.
 - Για να συντονιστείτε σε σταθμό με ασθενές σήμα λήψης, πατήστε επανειλημμένα **◀▶** μέχρι να εντοπίσετε βέλτιστη λήψη.

Αυτόματος προγραμματισμός ραδιοφωνικών σταθμών

Μπορείτε να προγραμματίσετε μέχρι 20 προεπιλεγμένους ραδιοφωνικούς σταθμούς.

- 1 Στη λειτουργία συντονισμού, πατήστε και κρατήστε πατημένο το **SET TIME/PROG** για 2 δευτερόλεπτα τουλάχιστον προκειμένου να ενεργοποιήσετε τη λειτουργία αυτόματου προγραμματισμού.
 - ↳ Εμφανίζεται η ένδειξη **[AUTO]** (αυτόματο).
 - ↳ Η μονάδα αποθηκεύει αυτόματα ραδιοφωνικούς σταθμούς με σήμα επαρκούς ισχύος.
 - ↳ Ο πρώτος προγραμματισμένος ραδιοφωνικός σταθμός μεταδίδεται αυτόματα.

Μη αυτόματος προγραμματισμός ραδιοφωνικών σταθμών

Μπορείτε να προγραμματίσετε μέχρι 20 προεπιλεγμένους ραδιοφωνικούς σταθμούς.

- 1 Συντονισμός σε ραδιοφωνικό σταθμό.
- 2 Πατήστε **SET TIME/PROG** για να ενεργοποιήσετε τη λειτουργία προγραμματισμού.
- 3 Πατήστε το **◀▶** για να επιλέξετε έναν προρυθμισμένο αριθμό.
- 4 Πατήστε **SET TIME/PROG** για επιβεβαίωση.
- 5 Επαναλάβετε τα παραπάνω βήματα για να προγραμματίσετε άλλους σταθμούς.



Συμβουλή

- Για να αντικαταστήσετε έναν προγραμματισμένο σταθμό, αποθηκεύστε έναν άλλο στη θέση του.
- Για να επιλέξετε στερεοφωνικό ή μονοφωνικό FM, πατήστε το **OK**.

Επιλογή προεπιλεγμένου ραδιοφωνικού σταθμού

- 1 Πατήστε **◀▶** για να επιλέξετε έναν προρυθμισμένο αριθμό.

6 Άλλες λειτουργίες

Ρύθμιση αφύπνισης

Μπορείτε επίσης να ρυθμίσετε δύο διαφορετικές ώρες αφύπνισης.

- 1 Βεβαιωθείτε ότι έχετε ρυθμίσει το ρολόι σωστά. (Δείτε το “Ξεκινήστε - Ρύθμιση ώρας και ημερομηνίας”.)
- 2 Πατήστε και κρατήστε πατημένο το **ALM 1** ή το **ALM 2** για 2 δευτερόλεπτα.
↳ Η ένδειξη [AL 1] ή η [AL 2] αρχίζει να αναβοσβήνει.
- 3 Πατήστε το **SOURCE** στο πάνω πλαίσιο για να επιλέξετε μια πηγή ήχου αφύπνισης: iPod/iPhone/iPad, δέκτη FM ή κουδούνισμα.
- 4 Πατήστε **ALM 1** ή **ALM 2**.
↳ Τα ψηφία της ώρας αρχίζουν να αναβοσβήνουν.
- 5 Πατήστε επανειλημμένα **◀▶** για να ρυθμίσετε την ώρα.
- 6 Πατήστε **ALM 1** ή **ALM 2** για επιβεβαίωση.
↳ Τα ψηφία των λεπτών αρχίζουν να αναβοσβήνουν.
- 7 Επαναλάβετε τα βήματα 5-6 για να ρυθμίσετε τα λεπτά.
- 8 Επαναλάβετε τα βήματα 5-6 για να επιλέξετε εάν θέλετε η αφύπνιση να είναι ενεργοποιημένη ολόκληρη την εβδομάδα, τις καθημερινές ή τα Σαββατοκύριακα.
- 9 Επαναλάβετε τα βήματα 5-6 για να ρυθμίσετε την ένταση της αφύπνισης.



Συμβουλή

- Εάν ορίσετε τη λίστα αναπαραγωγής του iPhone/iPod ως πηγή ήχου, πρέπει να δημιουργήσετε μια λίστα αναπαραγωγής στο iTunes με την ονομασία "PHILIPS" και να την εισαγάγετε στο iPhone/iPod σας.
- Εάν δεν έχει δημιουργηθεί καμία λίστα αναπαραγωγής iPod/iPhone ή δεν υπάρχει κανένα τραγούδι στη λίστα αναπαραγωγής, η συσκευή θα σας ξυπνήσει με τραγούδια από το iPod/iPhone.

Ενεργοποίηση και απενεργοποίηση αφύπνισης

- 1 Πατήστε επανειλημμένα **ALM 1** ή **ALM 2** για να ενεργοποιήσετε ή να απενεργοποιήσετε το χρονοδιακόπτη.
 - ↳ Εάν ο χρονοδιακόπτης είναι ενεργοποιημένος, εμφανίζεται η ένδειξη [♣ AL 1] ή η [♣ AL2].
 - ↳ Εάν ο χρονοδιακόπτης είναι απενεργοποιημένος, το σύμβολο πριν την ένδειξη [♣ AL1] ή την [♣ AL2] εξαφανίζεται.

Επανάληψη αφύπνισης

- 1 Όταν ηχεί η αφύπνιση, πατήστε το **BRIGHTNESS/REP ALM**.
 - ↳ Η αφύπνιση ηχεί ξανά μετά από μερικά λεπτά.



Συμβουλή

- Μπορείτε να πατήσετε το **⏮/⏭** για να ρυθμίσετε το χρονικό διάστημα που παρεμβάλλεται πριν ξαναηχήσει η αφύπνιση.

Διακοπή ήχου αφύπνισης

- 1 Όταν η αφύπνιση ηχεί, πατήστε το αντίστοιχο **ALM 1** ή **ALM 2**.
 - ↳ Η αφύπνιση σταματά αλλά οι ρυθμίσεις αφύπνισης παραμένουν.

Προβολή των ρυθμίσεων αφύπνισης

- 1 Πατήστε **ALM 1** ή **ALM 2**.

Ρύθμιση χρονοδιακόπτη διακοπής λειτουργίας

Η μονάδα μπορεί να μεταβεί αυτόματα σε λειτουργία αναμονής μετά από καθορισμένη χρονική περίοδο.

- 1 Πατήστε επανειλημμένα **SLEEP** για να επιλέξετε μια προκαθορισμένη περίοδο χρόνου (σε λεπτά).
 - ↳ Όταν ενεργοποιηθεί ο χρονοδιακόπτης απενεργοποίησης, εμφανίζεται η ένδειξη **zZ** και η ένταση του ήχου μειώνεται σταδιακά τα τελευταία 5 λεπτά.

Για να απενεργοποιήσετε το χρονοδιακόπτη διακοπής λειτουργίας

- 1 Πατήστε επανειλημμένα **SLEEP** μέχρι να εμφανιστεί η ένδειξη **[OFF]** (απενεργοποίηση).
 - ↳ Όταν απενεργοποιηθεί ο χρονοδιακόπτης διακοπής λειτουργίας, η ένδειξη **zZ** εξαφανίζεται από την οθόνη.

Προσαρμογή φωτεινότητας οθόνης

- 1 Πατήστε επανειλημμένα **BRIGHTNESS/REP ALM** για επιλογή διαφορετικών επιπέδων φωτεινότητας οθόνης.

7 Προσαρμογή ήχου

Προσαρμογή επιπέδου έντασης

- 1 Κατά τη διάρκεια της αναπαραγωγής, πατήστε **VOL +/-** για αύξηση/μείωση του επιπέδου της έντασης.

Σίγαση ήχου

- 1 Κατά τη διάρκεια της αναπαραγωγής, πατήστε **MUTE** για σίγαση/κατάργηση της σίγασης του ήχου.

Επιλογή προκαθορισμένου ηχητικού εφέ

- 1 Κατά τη διάρκεια της αναπαραγωγής, πατήστε επανειλημμένα **DSC** για να επιλέξετε:
 - **[ROCK]** (ροκ)
 - **[JAZZ]** (τζαζ)
 - **[POP]** (ποπ)
 - **[CLASSIC]** (κλασική)
 - **[FLAT]** (επίπεδο)

Βελτίωση μπάσων

- 1 Κατά την αναπαραγωγή, πατήστε **DBB** για να ενεργοποιήσετε ή να απενεργοποιήσετε τη δυναμική ενίσχυση μπάσων.
 - ↳ Εάν απενεργοποιηθεί το DBB, εμφανίζεται η ένδειξη [DBB].

8 Πληροφορίες προϊόντος



Σημείωση

- Οι πληροφορίες προϊόντος υπόκεινται σε αλλαγή χωρίς προειδοποίηση.

Προδιαγραφές

Ενισχυτής

Ονομαστική ισχύς εξόδου	2 x 5 W RMS
Απόκριση συχνότητας	20 -20000 Hz, -3dB
Λόγος σήματος προς θόρυβο	>67 dB
Είσοδος Aux (MP3 link)	0,5V RMS 20kohm

FM

Εύρος συντονισμού	FM 87,5 - 108 MHz
Βήμα συντονισμού	50 KHz
– Μονοφωνικός, λόγος σήματος προς θόρυβο 26dB	<22 dBf <43 dBf
– Στερεοφωνικός, λόγος σήματος προς θόρυβο 46dB	
Ευαισθησία αναζήτησης	<28dBf
Συνολική αρμονική παραμόρφωση	<2%
Λόγος σήματος προς θόρυβο	>55 dB

Ηχεία

Σύνθετη αντίσταση ηχείων	4 ohm
Οδηγός ηχείου	57 χιλ.
Ευαισθησία	>84dB/m/W

Γενικές πληροφορίες

Ρεύμα AC	220-230V, 50Hz
Κατανάλωση ενέργειας σε λειτουργία	7,5 W
Κατανάλωση ρεύματος κατά την αναμονή (προβολή ώρας)	<1 W
Διαστάσεις – Κύρια μονάδα (π x υ x β)	263 x114 x 165 χιλ.
Βάρος - Με τη συσκευασία - Κύρια μονάδα	2,4 κιλά 1,4 κιλά

9 Αντιμέτωπιση προβλημάτων



Προειδοποίηση

- Μην αφαιρείτε ποτέ το περίβλημα της συσκευής.

Για να εξακολουθεί να ισχύει η εγγύηση, μην επιχειρήσετε να επιδιορθώσετε το σύστημα μόνοι σας.

Εάν αντιμετωπίσετε προβλήματα κατά τη χρήση της συσκευής, ελέγξτε τα παρακάτω σημεία πριν ζητήσετε επισκευή. Εάν το πρόβλημα εξακολουθεί να υφίσταται, επισκεφθείτε την ιστοσελίδα της Philips (www.philips.com/welcome). Όταν επικοινωνείτε με τη Philips, βεβαιωθείτε ότι βρίσκεστε κοντά στη συσκευή και ότι έχετε διαθέσιμα τον αριθμό μοντέλου και το σειριακό αριθμό.

Η συσκευή δεν τροφοδοτείται με ρεύμα

- Βεβαιωθείτε ότι το βύσμα τροφοδοσίας AC της μονάδας είναι σωστά συνδεδεμένο.
- Βεβαιωθείτε ότι περνάει ρεύμα από την πρίζα AC.
- Βεβαιωθείτε ότι οι μπαταρίες είναι τοποθετημένες σωστά.

Δεν αναπαράγεται ήχος

- Προσαρμόστε την ένταση του ήχου.

Η μονάδα δεν ανταποκρίνεται

- Αποσυνδέστε και επανασυνδέστε το βύσμα τροφοδοσίας AC και, στη συνέχεια, ενεργοποιήστε τη μονάδα ξανά.

Κακή ραδιοφωνική λήψη

- Αυξήστε την απόσταση μεταξύ της μονάδας και της τηλεόρασης ή του VCR.
- Προεκτείνετε πλήρως την κεραία FM.

Ο χρονοδιακόπτης δεν λειτουργεί

- Ρυθμίστε σωστά το ρολόι.
- Ενεργοποιήστε το χρονοδιακόπτη.

Η ρύθμιση ρολογιού/χρονοδιακόπτη διαγράφηκε

- Υπήρξε διακοπή ρεύματος ή το τροφοδοτικό αποσυνδέθηκε.
- Ρυθμίστε ξανά το ρολόι/χρονοδιακόπτη.

