

Docking Entertainment System

DC199
DC199B

Register your product and get support at

www.philips.com/welcome

User manual

Manuel d'utilisation

Manual de usuario

Benutzerhandbuch

Gebruikershandleiding

Manuale dell'utente

Användarhandbok

Brugervejledning

Käyttöopas

Manual do usuário

Εγχειρίδιο χρήσεως



PHILIPS

Important notes for users in the U.K.

Mains plug

This apparatus is fitted with an approved 13 Amp plug. To change a fuse in this type of plug, proceed as follows:

- 1 Remove fuse cover and fuse.
- 2 Fit new fuse, which should be a BS1362 3-Amp, A.S.T.A. or BSI approved type.
- 3 Refit the fuse cover.

If the fitted plug is not suitable for your socket outlets, it should be cut off and an appropriate plug fitted in its place.

If the mains plug contains a fuse, it should have a value of 3 Amp. If a plug without a fuse is used, the fuse at the distribution board should not be greater than 3 Amp.

Note: The severed plug must be disposed of to avoid a possible shock hazard should it be inserted into a 13-Amp socket elsewhere.

How to connect a plug

The wires in the mains lead are coloured with the following code: blue = neutral (N), brown = live (L).

- As these colours may not correspond with the colour markings identifying the terminals in your plug, proceed as follows:
 - Connect the blue wire to the terminal marked N or coloured black.
 - Connect the brown wire to the terminal marked L or coloured red.
 - Do not connect either wire to the earth terminal in the plug marked E (or e) or coloured green (or green and yellow).

Before replacing the plug cover, make certain that the cord grip is clamped over the sheath of the lead - not simply over the two wires.

Copyright in the U.K.

Recording and playback of material may require consent. See Copyright Act 1956 and The Performer's Protection Acts 1958 to 1972.

Italia

DICHIARAZIONE DI CONFORMITA'

Si dichiara che l'apparecchio DC199/DC199B Philips risponde alle prescrizioni dell'art. 2 comma 1 del D.M. 28 Agosto 1995 n. 548.

Fatto a Eindhoven

Philips Consumer Electronics
Philips, Glaslaan 2
5616 JB Eindhoven, The Netherlands

Norge

Typeskilt finnes på apparatens underside.

Observer: Nettbryteren er sekundert innkoplet. Den innebygde nettdelen er derfor ikke frakoplet nettet så lenge apparatet er tilsluttet nettkontakten.

For å redusere faren for brann eller elektrisk støt, skal apparatet ikke utsettes for regn eller fuktighet.

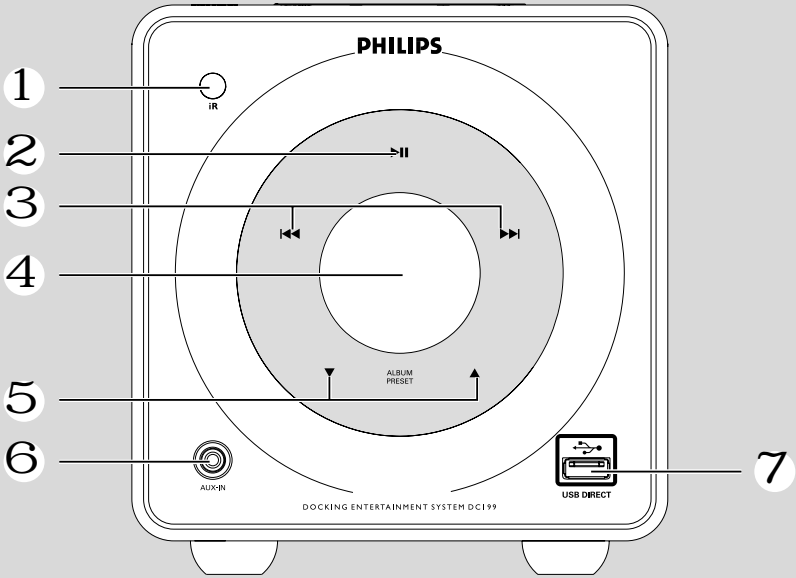
CAUTION

Use of controls or adjustments or performance of procedures other than herein may result in unsafe operation.

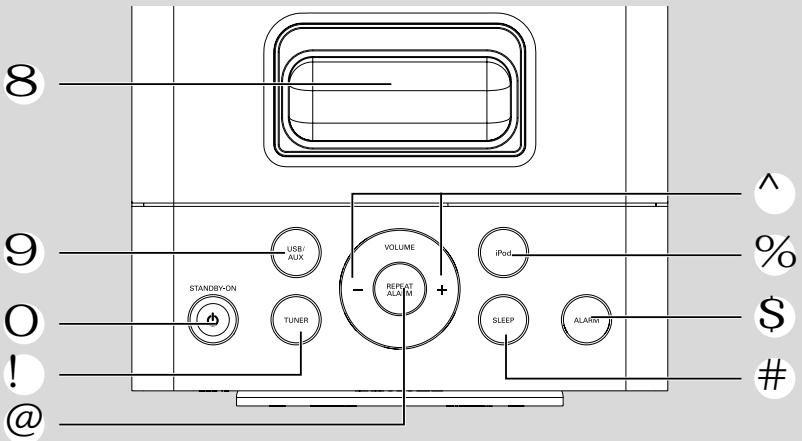
VAROITUS

Muiden kuin tässä esitettyjen toimintojen säädön tai asetusten muutto saattaa altistaa vaaralliselle säteilylle tai muille vaarallisille toiminnoille.

Front panel view



Top panel view



English 6

Français 22

Español 38

Deutsch 54

Nederlands 70

Italiano 86

Svenska 102

Dansk 118

Suomi 134

Português 150

Ελληνικά 166

English

Français

Español

Deutsch

Nederlands

Italiano

Svenska

Dansk

Suomi

Português

Ελληνικά

Algemene informatie

Met het oog op het milieu	71
Bijgeleverde accessoires	71
Veiligheidsvoorschriften	71
Geheerbescherming	71

Vorbereiding

Aansluitingen op de achterkant	72
Een USB toestel of geheugenkaart aansluiten	73
Door een USB harde schijf aan te sluiten op uw systeem kan U genieten van de op de schijf opgeslagen muziek via de krachtige luidsprekers van het systeem.	73
Een niet-USB toestel aansluiten	73
Voor u de afstandsbediening gebruikt	73
Vervangen van de batterij in de afstandsbediening	73

Bedieningsknoppen

Het apparaat	74
Afstandsbediening	75

Basisfunctie

Inschakelen van het systeem	76
Het systeem stand-by te schakelen	76
Energiebesparende automatische standby	76
Instellen van het volume en de klank	76
De achtergrondlichting van het display aanpassen	76

USB-afspeelfuncties

Verschillende manieren van afspelen: SHUFFLE en REPEAT	77
Programmeren van nummers	77
Wissen van het programma	77

Radio-ontvangst

Afstemmen op een radiozender	78
Programmeren van radiozenders	78
Automatisch programmeren	78
Handmatig programmeren	78
Afstemmen op een geprogrammeerde zender	78

Externe apparaten

Gebruik van apparaten zonder USB	79
Een USB harde schijf gebruiken	79
Een USB harde schijf afspelen	79

Klok/sleptimer

Instellen van de klok	81
De alarmtijd instellen	81
Alarm uitschakelen	81
Inslapen met de timer	82

iPod-station

Compatibele iPod-spelers	83
De juiste stationsadapter selecteren	83
De stationsadapters gebruiken	83
Afspelen met een draagbare iPod-speler	83
De iPod-batterij met behulp van het station opladen	83

Technische gegevens

84	
Verhelpen van storingen	85

Gefeliciteerd met uw aankoop en welkom bij Philips!

Wilt u volledig profiteren van de ondersteuning die Philips u kan bieden Registreer dan uw product op www.philips.com/welcome.

Dit apparaat voldoet aan de radio-ontstoringseisen van de Europese Unie.

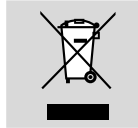
Met het oog op het milieu

Wij hebben alle overbodig verpakkingsmateriaal weggelaten en ervoor gezorgd dat de verpakking gemakkelijk in drie materialen te scheiden is: karton (doos), polystyreenschuim (buffer) en polyethyleen (zakken, beschermfolie).

Uw systeem bestaat uit materialen die door een gespecialiseerd bedrijf gerecycled en hergebruikt kunnen worden. Informeer waar u verpakkingsmateriaal, lege batterijen en oude apparatuur kunt inleveren.

Wegwerpen van uw afgedankt apparaat

Uw apparaat werd ontworpen met en vervaardigd uit onderdelen en materialen van superieure kwaliteit, die gerecycled en opnieuw gebruikt kunnen worden.



Wanneer het symbool van een doorstreepte vuilnisemmer op wielen op een product is bevestigd, betekent dit dat het product conform is de Europese Richtlijn 2002/96/EC

Gelieve u te informeren in verband met het plaatselijke inzamelingsstelsel voor elektrische en elektronische apparaten.

Gelieve u te houden aan de plaatselijke reglementering en apparaten niet met het gewone huisvuil mee te geven. Door afgedankte apparaten op een correcte manier weg te werpen helpt u mogelijke negatieve gevolgen voor het milieu en de gezondheid te voorkomen.

Bijgeleverde accessoires

- Afstandsbediening (met batterij)
- FM-draadantenne
- 4 iPod-stationsadapters
- 1 X Netspanningsadapter (Input: 100- 240V ~ 50-60Hz 1.2 A, Output:16V \equiv 2.8A)

Veiligheidsvoorschriften

- Controleer voor u het systeem aansluit of de netspanning op het typeplaatje (of de netspanning die naast de netspanningskiezer staat) overeenkomt met de plaatselijke netspanning. Is dit niet het geval, neem dan contact op met uw leverancier.
- Zet het systeem op een vlakke, harde en stevige ondergrond.
- Zet het systeem op een plaats waar er voldoende ventilatie mogelijk is om oververhitting van het systeem te voorkomen. Zorg ervoor dat er ten minste 10 cm ruimte is achter en boven het apparaat en 5 cm aan de zijkanten.
- De ventilatie mag niet worden gehinderd door het afsluiten van de ventilatieopeningen met voorwerpen, zoals kranten, tafelkleden, gordijnen enz.
- Houd het systeem, de batterijen of cd's uit de buurt van vocht, regen, zand of warmtebronnen bijvoorbeeld bij verwarmingsapparatuur of in de volle zon
- Er mogen geen voorwerpen met een open vlam, zoals aangestoken kaarsen op het apparaat worden geplaatst.
- Geen voorwerpen met vloeistoffen, zoals vazen, mogen op het apparaat worden geplaatst.
- Apparaat mag niet worden blootgesteld aan spatwater.
- Het apparaat niet blootstellen aan spatwater.
- Installeer uw systeem nabij het stopcontact en waar de wisselstroomstekker gemakkelijk kan bereikt worden.
- **Als het systeem stand-by staat, wordt nog steeds stroom verbruikt. Haal de stekker van het netsnoer uit het stopcontact als u de netvoeding helemaal uit wilt schakelen.**

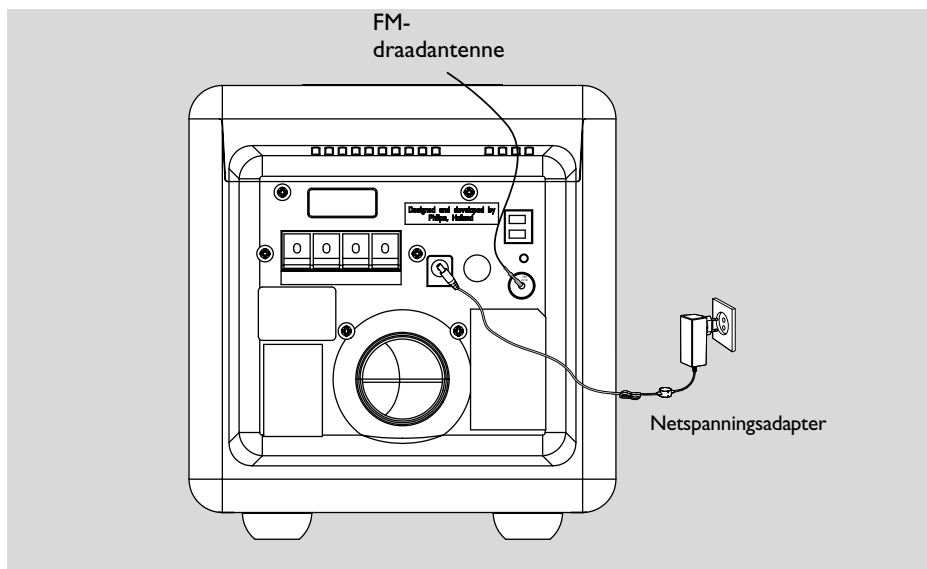
Gehoorscherming

Een veilig geluidsniveau instellen:

- Zet de volumeregeling op een lage stand.
- Verhoog langzaam het volume totdat het aangenaam en duidelijk klinkt, zonder storingen.

Gedurende langere tijd luisteren:

- Langdurige blootstelling aan geluid, zelfs op normale, 'veilige' niveaus, kan gehoorschadiging veroorzaken.
- Gebruik uw apparatuur met zorg en neem een pauze op zijn tijd.



Aansluitingen op de achterkant

Het typeplaatje zit op de achterkant van het systeem.

A Netaansluiting

- Zorg ervoor dat u alle andere aansluitingen hebt gemaakt voordat u de netspanningsadapter in het stopcontact steekt.

WAARSCHUWING!

- Gebruik voor optimaal functioneren enkel het oorspronkelijke netsnoer.
- Verbind of wijzig nooit aansluitingen terwijl het systeem ingeschakeld is.

Het systeem heeft een ingebouwde beveiliging tegen oververhitting. Daardoor kan het voorkomen dat het systeem onder extreme omstandigheden automatisch stand-by geschakeld wordt. Mocht dit zich voordoen, laat het systeem dan afkoelen voor u het opnieuw gebruikt (niet op alle modellen aanwezig).

B Antenneaansluitingen

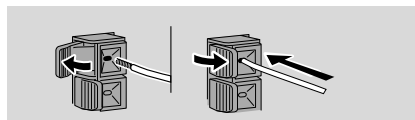
Sluit de meegeleverde FM-antenne aan op de FM-aansluiting. Trek de FM-antenne uit en pas de positie aan voor een optimale ontvangst.

Opmerking:

- Plaats de FM-antenne niet in de buurt van de luidsprekerdraden om storing door andere elektrische apparaten te voorkomen.

C Luidsprekeraansluitingen

Gebruik uitsluitend de meegeleverde luidsprekers. Het gebruik van andere luidsprekers kan de set beschadigen of de geluidskwaliteit negatief beïnvloeden.



- Sluit de kabel van de linker luidspreker aan op L (rood en zwart) en de kabel van de rechter luidspreker op R (rood en zwart) als volgt:

Druk op de clip van de rode aansluitklem en steek het gestripte deel van de gekleurde (of gemarkeerde) luidsprekerkabel helemaal in de bus. Laat dan de clip los.

Druk op de clip van de zwarte aansluitklem en steek het gestripte deel van de zwarte (of ongemarkeerde) luidsprekerkabel helemaal in de bus. Laat dan de clip los.

D Extra aansluitingen

Er zijn geen extra apparaten en aansluitkabels bijgeleverd. Volg de gebruiksaanwijzing van de aangesloten apparatuur voor meer details.

Een USB toestel of geheugenkaart aansluiten

Door een USB harde schijf aan te sluiten op uw systeem kan U genieten van de op de schijf opgeslagen muziek via de krachtige luidsprekers van het systeem.

- WesternSteek de USB-stekker van het USB-apparaat in de ➔ aansluiting op de set.

OF

Voor de toestellen met een USB kabel:

- 1 Steek één stekker van de USB-kabel in de ➔ aansluiting op de set.
- 2 Sluit de andere stekker van de USB kabel aan op de USB uitgangsklem van het USB toestel.

Voor de geheugenkaart:

- 1 Plaats de geheugenkaart in de kaartlezer
- 2 Gebruik een USB-kabel om de kaartlezer aan te sluiten op de ➔ aansluiting op de set.

Een niet-USB toestel aansluiten

Sluit de linker- en rechteraudio-uitgangen (OUT) van een tv, een videorecorder, een laserdiskspeler, een DVD-speler of een cd-recorder aan op de ingangen **AUX IN**.

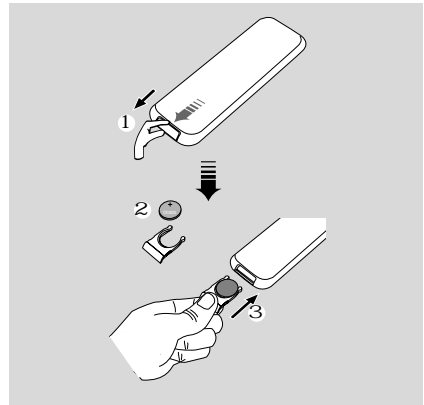
Voor u de afstandsbediening gebruikt

Trek de plastic beschermfolie uit.



Vervangen van de batterij in de afstandsbediening (lithium CR2025/CR2032)

- 1 Druk het deksel in op het batterijvak.
- 2 Haal het batterijvak uit.
- 3 Plaats een nieuwe batterij en zet het batterijvak weer helemaal terug op de oorspronkelijke plek.



LET OP!

Batterijen bevatten chemicaliën en moeten daarom op de juiste manier ingeleverd worden.

Het apparaat

1 IR

- Richt de afstandsbediening naar deze sensor.

2 ► II

- (iPod/USB) om het afspelen te starten en te onderbreken.

3 ◀▶

iPod/ USB om achteruit en vooruit te zoeken binnen een cd-nummer.
..... Hiermee gaat u naar het begin van het huidige/vorige/volgende track.

CLOCK Hiermee past u het uur van de klok-/alarmfunctie aan.

TUNER Hiermee stemt u af op een lagere/hogere FM-frequentie.

4 Display screen

- geeft informatie over het apparaat.

5 ALBUM/PRESET ▲ / ▼

- (USB) Hiermee gaat u naar het begin van de vorige/volgende album.
- Hiermee past u de minuten van de klok-/alarmfunctie aan.
- om af te stemmen op een geprogrammeerde radiozender.

6 AUX-IN

- is de aansluiting voor uw randapparatuur.

7 USB DIRECT

- hiermee kunt u rechtstreeks een USB-bron selecteren.

8 iPod-aansluiting

- Op dit station kunt u adapters aansluiten voor het afspelen of opladen van uw iPod-speler via dit systeem.

9 USB/AUX

- Hiermee selecteert u de geluidsbron voor een USB-audiospeler of een ander audioapparaat.

○ STANDBY-ON

- Hiermee schakelt u het systeem in op de geluidsbron die het laatst is gebruikt.
- Hiermee schakelt u het systeem naar de stand-bymodus.

! TUNER

- Hiermee selecteert u de geluidsbron voor FM-radio.

@ REPEAT ALARM

- Hiermee stopt u een actief alarm voor een interval van 9 minuten.
- Hiermee past u de helderheid van het achtergrondverlichting van het display aan.

SLEEP

- Hiermee selecteert u de sluimer tijd.

\$ ALARM

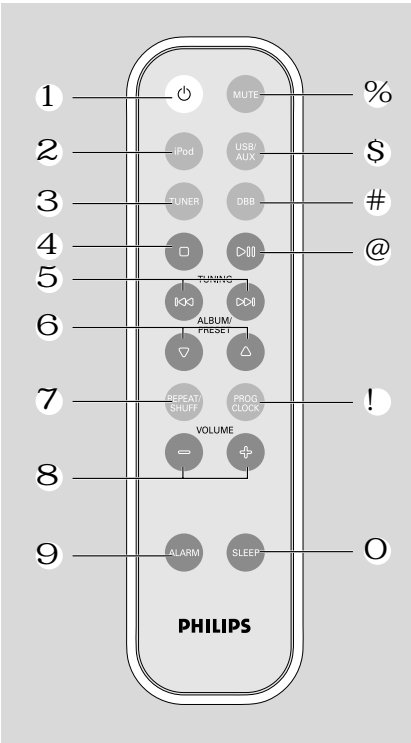
- Hiermee activeert/deactiveert u de modus voor het instellen van het alarm.
- Hiermee schakelt u het alarm in/uit.

% iPod

- Hiermee selecteert u de geluidsbron voor uw iPod-speler.

^ VOLUME -/+

- om het volume in te stellen.



Afstandsbediening

- 1 **y**
 - Hiermee schakelt u het systeem in op de geluidsbron die het laatst is gebruikt.
 - Hiermee schakelt u het systeem naar de stand-bymodus.
- 2 **iPod**
 - Hiermee selecteert u de geluidsbron voor uw iPod-speler.
- 3 **TUNER**
 - Hiermee selecteert u de geluidsbron voor FM-radio.
- 4 **■** (Alleen USB-apparaten)
 - om het afspelen van een te beëindigen en om een programma te wissen.
- 5 **◀◀ / ▶▶**

iPod/ USB om achteruit en vooruit te zoeken binnen een cd-nummer.
 Hiermee gaat u naar het begin van het huidige/vorige/volgende track.

CLOCK Hiermee past u het uur van de klok-/alarmfunctie aan.
TUNER Hiermee stemt u af op een lagere/hogere FM-frequentie.

- 6 **ALBUM/PRESET ▲ / ▼**
 - (USB) Hiermee gaat u naar het begin van de vorige/volgende album.
 - Hiermee past u de minuten van de klok-/alarmfunctie aan.
 - om af te stemmen op een geprogrammeerde radiozender.
 - 7 **REPEAT/SHUFF**
 - (USB) Hiermee schakelt u tussen de opties voor het afspelen van tracks/albums, bijvoorbeeld herhaald afspelen of afspelen in willekeurige volgorde.
 - 8 **VOLUME -/+**
 - om het volume in te stellen.
 - 9 **ALARM**
 - Hiermee activeert/deactiveert u de modus voor het instellen van het alarm.
 - Hiermee schakelt u het alarm in/uit.
 - O SLEEP**
 - Hiermee selecteert u de sluimer tijd.
 - ! PROG/CLOCK**
 - (TUNER) Hiermee programmeert u radiostations.
 - Hiermee stelt u de klokfunctie in.
 - (USB) Hiermee programmeert u tracks.
 - @ ▶▶**
 - (iPod/USB) om het afspelen te starten en te onderbreken.
 - # DBB**
 - om de lage tonen te versterken.
 - \$ USB/AUX**
 - Hiermee selecteert u de geluidsbron voor een USB-audiospeler of een ander audioapparaat.
 - % MUTE**
 - om het geluid tijdelijk uit en weer aan te zetten.
- Opmerkingen voor de afstandsbediening:**
- Kies eerst het apparaat dat u wilt bedienen door op de bijbehorende bronkeuzetoets op de afstandsbediening te drukken (bijvoorbeeld USB/AUX, enzovoort).
 - Kies vervolgens de gewenste functie (▶▶, ◀◀, ▶▶▶, enzovoort).



BELANGRIJK:
Zorg ervoor dat u alle voorbereidingen uitgevoerd heeft voor u begint met het bedienen van het systeem.

Inschakelen van het systeem

- Druk op **STANDBY-ON** (of op de afstandsbediening).
→ De laatst gekozen bron van het systeem wordt ingeschakeld.
- Druk op **USB/AUX**, **iPod** of **TUNER**.
→ De gekozen bron van het systeem wordt ingeschakeld.

Het systeem stand-by te schakelen

- Druk op **STANDBY-ON** (of op de afstandsbediening).
→ Het volumeniveau (tot een maximum volumeniveau van 12), de laatst geselecteerde modus, de bron en de voorkeurstations worden opgeslagen in het geheugen van het systeem.

Energiebesparende automatische standby

Om energie te besparen, schakelt het systeem na 15 minuten automatisch over naar de stand-bymodus als een aangesloten USB-apparaat/iPod de laatste track heeft afgespeeld en er geen knoppen zijn ingedrukt.

Instellen van het volume en de klank

- 1 Druk op **VOLUME +/-** om het volume van het apparaat zachter te zetten en in de richting van de klok om harder te zetten.
→ In het display verschijnt het volumeniveau VOL en een cijfer van 0-32.
 - 2 Druk op **DBB** om het versterken van de lage tonen in en uit te schakelen.
→ Als DBB ingeschakeld is dan wordt **DBB** wordt weergegeven
 - 3 Druk op **MUTE** op de afstandsbediening om het geluid onmiddellijk uit te zetten.
→ Het afspelen gaat door zonder geluid en **MUTE** wordt weergegeven
- Om het geluid weer aan te zetten kunt u:
 - opnieuw op **MUTE** drukken;
 - het volume instellen;
 - een andere bron kiezen.

De achtergrondlichting van het display aanpassen

Druk tijdens het afspelen of in de stand-bymodus een of meerdere keren op **REPEAT ALARM** om te schakelen tussen **BRIGHT → MEDIUM → OFF**.



Verschillende manieren van afspelen: SHUFFLE en REPEAT

U kunt de verschillende manieren van afspelen kiezen of wijzigen voor of tijdens het afspelen. U kunt deze manieren van afspelen ook met de programmeerfunctie combineren.

- Als u de afspeelmodus wilt selecteren, drukt u voor of tijdens het afspelen op **REPEAT/SHUFF** totdat de gewenste modus op het display verschijnt.
 - **SHUFF** wordt weergegeven als willekeurig afspelen is geactiveerd en verdwijnt als willekeurig afspelen wordt gedeactiveerd.
 - Als **rEP onE** wordt weergegeven, wordt de huidige track herhaaldelijk afgespeeld.
 - Als **rEP ALL** wordt weergegeven, worden alle tracks herhaaldelijk afgespeeld.
 - Als zowel **rEP** als **ALB** wordt weergegeven, wordt het huidige album herhaaldelijk afgespeeld.

- Wilt u weer op de normale manier verder gaan met afspelen, druk dan op de toets **REPEAT/SHUFF** tot in het display geen enkele **oFF** manier nog aangegeven wordt.
- U kunt ook op **■** drukken om de manier van afspelen af te sluiten.

Opmerking:

- De functies voor herhalen en in willekeurige volgorde afspelen kunnen niet tegelijkertijd geactiveerd zijn.

Programmeren van nummers

Wanneer het apparaat geen tracks afspelt, kunt u maximaal 20 tracks selecteren en opslaan in het geheugen.

- Druk op **PROG/CLOCK** op de afstandsbediening om het programmeren te starten.
 - **Pr 01** wordt weergegeven en **PROG** begint te knipperen.
- Druk op **◀◀▶▶** om een tracknummer te selecteren.
- MP3 CD, druk op **ALBUM/PRESET ▲ ▼** om het gewenste nummer te kiezen.
- Druk op **PROG/CLOCK** om het nummer dat u wilt programmeren te bevestigen.
- Herhaal de stappen 2 en 3 om op deze manier alle gewenste nummers te kiezen en te programmeren.
 - **Als u meer dan 20 nummers probeert te programmeren dan verschijnt in het display FULL.**
- Als u de geprogrammeerde tracks wilt afspelen, drukt u op **▶ II**.

Wissen van het programma

U kunt een programma wissen door:

- eenmaal op **■** te drukken terwijl de speler stilstaat;
- tweemaal op **■** te drukken tijdens het afspelen;
 - **PROG** verdwijnt van de display.



Afstemmen op een radiozender

- 1 Druk herhaaldelijk op **TUNER** om de tunerbron te selecteren.
- 2 Druk op **◀◀▶▶** en laat de toets los.
→ Het systeem zoekt dan naar een radiostation met voldoende signaalsterkte.
- 3 Herhaal indien nodig stap **2** tot u de gewenste zender gevonden heeft.
- Druk kort en herhaaldelijk op **◀◀▶▶** om af te stemmen op een zwak station.

Programmeren van radiozenders

U kunt in het totaal 20 radiozenders programmeren.

Automatisch programmeren

Automatisch programmeren begint bij voorkeurzender 1 en alle eerder geprogrammeerde radiozenders worden overschreven.

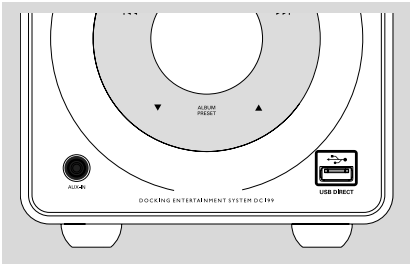
- Druk langer dan 3 seconden op **PROG/CLOCK** om het programmeren te starten.
→ Alle beschikbare zenders worden geprogrammeerd.

Handmatig programmeren

- 1 Stem af op de gewenste radiozender (zie "Afstemmen op een radiozender").
- 2 Druk op **PROG/CLOCK** om het programmeren te starten.
→ **PROG** knippert in het display.
- 3 Druk op **ALBUM/PRESET ▲ ▼** om een nummer van 1 tot 20 toe te kennen aan deze zender.
- 4 Druk opnieuw op **PROG/CLOCK** om te bevestigen.
→ **PROG** verdwijnt uit het display, en het nummer en de frequentie van de geprogrammeerde zender verschijnen.
- 5 Herhaal deze vier stappen om nog meer zenders op te slaan.
- U kunt een geprogrammeerde zender wissen door een andere frequentie op dezelfde plaats op te slaan.

Afstemmen op een geprogrammeerde zender

- Druk op **ALBUM/PRESET ▲ ▼** tot het nummer van de gewenste zender in het display verschijnt.



Gebruik van apparaten zonder USB

- 1 Sluit de audio-uitgangen van het externe apparaat (tv, videorecorder, laserdiskspeler, DVD-speler of cd-recorder) aan op de ingangen AUX IN van uw systeem.
- 2 Druk op **USB/AUX** om het externe apparaat te kiezen.

Opmerking:

- Zie de gebruiksaanwijzing van het aangesloten apparaat voor meer details.



Een USB harde schijf gebruiken

Door een USB harde schijf aan te sluiten op uw systeem kan U genieten van de op de schijf opgeslagen muziek via de krachtige luidsprekers van het systeem.

- 1 Controleer of het USB apparaat correct is aangesloten. (Zie Preparations: Extra aansluitingen).
- 2 Druk één- of meermaals op **USB/AUX** om USB te selecteren.
 - **no AUDIO** verschijnt indien geen geluidsbestand wordt teruggevonden op het USB toestel.

- 3 Raadpleeg de snelstartgids of de pagina Bedieningselementen in deze handleiding voor de basisfuncties voor afspelen.

Een USB harde schijf afspelen

Compatibele USB harde schijven

Het systeem ondersteunt:

- USB flashgeheugen (USB 2.0 of USB1.1)
- USB flashspelers (USB 2.0 of USB1.1)
- Geheugenkaarten (hiervoor is een extra kaartlezer vereist)

INFORMATIE OVER USB DIRECT:

1. Compatibiliteit van de USB-aansluiting op het product:

a) Dit product ondersteunt de meeste apparaten voor USB-massaopslag die voldoen aan de normen voor dergelijke apparaten.

i) De meest gangbare apparaten voor USB-massaopslag zijn flashdrives, memory sticks, jumpdrives enz.

ii) Als "Schijfstation" op uw computer wordt weergegeven nadat u het apparaat voor massaopslag op uw computer hebt aangesloten, voldoet het hoogstwaarschijnlijk aan de normen voor apparaten voor USB-massaopslag en is het compatibel met uw product.

b) Het kan zijn dat u voor uw apparaat voor massaopslag een batterij of voedingsbron nodig hebt. Zorg er in dit geval voor dat u eerst een nieuwe batterij in het USB-apparaat plaatst of het USB-apparaat oplaadt en het apparaat pas hierna aansluit op het product.

2. Ondersteunde muziekformaten:

a) Dit apparaat biedt alleen ondersteuning voor niet-beveiligde muziek met de volgende bestandsextensies.

.mp3

.wma

b) Muziekbestanden die u hebt aangeschaft bij een onlinemuziekwinkel worden niet ondersteund, omdat deze bestanden beveiligd zijn met Digital Rights Management (DRM).

c) Bestanden met de volgende extensies worden niet ondersteund:

.wav, .m4a, .m4p, .mp4, .aac enz.

3. U kunt geen audiobestanden via de luidsprekers van het systeem afspelen als u de USB-aansluiting rechtstreeks aan de computer koppelt.

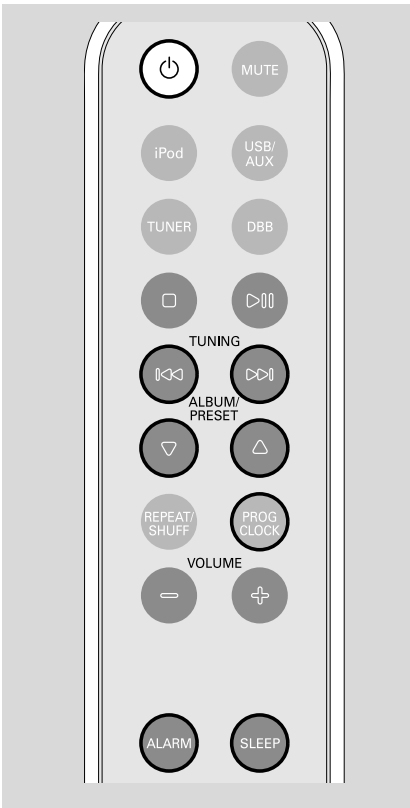
Externe apparaten

Ondersteunde formats:

- USB of geheugenbestandsformaat FAT12, FAT16, FAT32 (sectorgrootte: 512 - 4096 bytes)
- MP3 bitratio (gegevenratio): 32-320 Kbps en variabele bitratio
- WMA-versie 9 of eerder
- Overzichten met een diepte tot maximaal 8 niveaus
- Aantal albums/mappen: maximum 99
- Aantal nummers/titels: maximum 999
- ID3 tag v2.0 of hoger
- Bestandsnaam in Unicode UTF8 (maximum lengte: 128 bytes)

Het onderstaande is niet met dit systeem verenigbaar:

- Lege albums: een lege album is een album dat geen MP3/WMA-bestanden bevat en niet op de display verschijnt.
- Niet ondersteunde bestandenformats worden overgeslagen. Dit betekent dat bijv. Word-documenten of MP3-bestanden met de extentie .dlf worden genegeerd en niet kunnen worden weergegeven.
- AAC, WAV, PCM geluidsbestanden
- DRM-beveiligde WMA-bestanden.
- WMA-bestanden in de opmaak Lossless



Instellen van de klok

De klok heeft een 24-uursmodus.

- 1 Druk vanuit stand-by, druk één of meerdere keren op **PROG/CLOCK**.
→ De cijfers van de klok knippen.
- 2 Druk op **ALBUM/PRESET ▲ ▼** om de minuten in te stellen.
- 3 Druk op **|◀◀▶▶|** om de klokmodus te selecteren.
- 4 Druk op **PROG/CLOCK** om de tijd te bevestigen.

De alarmtijd instellen

- Word wakker met FM-radio of muziek van uw USB-apparaat of iPod. De kloktijd moet eerst worden ingesteld voordat het alarm kan worden gebruikt.
- 1 Houd **ALARM** minstens twee seconden ingedrukt om naar de modus voor het instellen van het alarm te gaan.
→ Het alarmpictogram 🕒 wordt weergegeven.
→ De cijfers van de alarmklok knippen.
→ "Error" wordt kort weergegeven als u de kloktijd niet hebt ingesteld.
- 2 Druk op **ALBUM/PRESET ▲ ▼** om de minuten in te stellen.
- 3 Druk op **|◀◀▶▶|** om de klokmodus te selecteren.
- 4 Druk op **iPod, TUNER** of **USB/AUX** om de geluidsbron te selecteren.
- 5 Druk op **ALARM** om de alarminstellingen te bevestigen.
→ Het display keert terug naar de klokweergave.

Opmerking:

De **TUNER**-modus is de standaardbron als:

- Uw USB-apparaat geen MP3- of WMA-bestanden bevat.
- U geen USB-apparaat hebt aangesloten.
- U uw iPod niet hebt aangesloten.

Alarm uitschakelen

- Druk op **REPEAT ALARM** op het apparaat als u het alarm met intervallen van 9 minuten wilt herhalen.
→ U kunt dit maximaal 6 keer achter elkaar herhalen. Het alarm wordt dan gestopt en wordt de volgende dag op hetzelfde tijdstip weer geactiveerd.
- Als u het alarm wilt annuleren voordat het alarm afgaat, drukt u op **ALARM** in de stand-bymodus of de afspeelmodus.
→ Als de functie is geactiveerd, wordt 🕒 op het display weergegeven. Dit verdwijnt als de functie wordt gedeactiveerd.

Klok/sleeptimer

- Als u het alarm opnieuw wilt instellen voor 24 uur later, drukt u wanneer het alarm afgaat op **STANDBY-ON** . Het alarm wordt de volgende dag op hetzelfde tijdstip weer geactiveerd.

Inslapen met de timer


Met de timer kunt u het apparaat voor het inslapen zichzelf laten uitschakelen na een bepaalde tijd.

- 1 Druk herhaaldelijk op **SLEEP** op de afstandsbediening om de tijdsduur te kiezen.
→ U kunt kiezen uit de volgende instellingen (de duur in minuten):
60 → 45 → 30 → 15 → OFF ...
→ „z” verdwijnt van de display.
- 2 Druk op **SLEEP** als u de resterende sluimertijd wilt weergeven.

Opmerking:

– Is u nogmaals op **SLEEP** drukt, wordt de sleeptimer ingesteld op de volgende, kortere optie.

Om de inslaapfunctie van de timer uit te schakelen

- Druk herhaaldelijk op **SLEEP** tot in het display "OFF" verschijnt, of druk op de toets **STANDBY ON** .

Compatibele iPod-spelers

- Het basisenertainmentsysteem is compatibel met alle bestaande Apple iPod-modellen met een 30-pins-aansluiting.

De juiste stationsadapter selecteren

- Er zijn vier adapters beschikbaar voor verschillende iPod-modellen waaronder iPod Touch (8 GB, 16 GB), iPod Classic (80 GB, 160 GB), iPod Nano 3rd generation (4 GB, 8 GB), iPod 5th generation (30 GB, 60 GB, 80 GB), iPod Nano 2nd generation (2 GB, 4 GB, 8 GB) en iPod Nano 1st generation (1 GB, 2 GB, 4 GB).

De stationsadapters gebruiken

- Voordat u uw speler op het station aansluit, klikt u de compatibele stationsadapter in het station, zodat u de speler goed op het station kunt aansluiten.

Afspelen met een draagbare iPod-speler

- 1 Plaats uw draagbare iPod-speler in het station. Zorg dat de stationsadapter compatibel is met uw speler.
- Zorg dat u uw iPod-speler hebt ingeschakeld voordat u de iPod-bron selecteert.
- 2 Druk herhaaldelijk op **iPod** op de afstandsbediening om de iPod-bron te selecteren.
→ Het iPod-stationspictogram  wordt weergegeven.
- 3 Het afspelen wordt automatisch gestart. De afspeelfuncties voor afspelen, overslaan, snel vooruitspoelen en pauzeren zijn via de knoppen op het systeem en de afstandsbediening beschikbaar.

De iPod-batterij met behulp van het station opladen

- In de iPod-modus plaatst u uw draagbare iPod-speler in het station om deze op te laden.

Opmerking:

- Om **ENERGIETE BESPAREN**, wordt het opladen van uw USB-apparaat **NIET ONDERSTEUND** wanneer het apparaat in de **STAND-BYMODUS** staat.

Technische gegevens

VERSTERKER

Uitgangsvermogen
..... 2 x 7.5W (satelliet), 15W (sub-woofer)
Signaal/ruis-verhouding ≥ 70 dBA
Frequentiebereik 50 Hz – 20 KHz, ± 3 dB
Ingangsgevoeligheid AUX 0.5 V (max. 2 V)
Uitvoer vermogen hoofdtelefoon
..... 4 Ω (satelliet), 8 Ω (sub-woofer)

TUNER

FM-band 87.5 – 108 MHz
Gevoeligheid bij 75 Ω
– FM 20dBf
Selectiviteit ≥ 25 dB
Totale harmonische vervorming $\leq 1\%$
Frequentiebereik
– FM 63 – 6000 Hz
Signaal/ruis-verhouding
– FM ≥ 50 dBA

USB-speler

USB 12Mb/s, V1.1
..... kunnen worden weergegeven MP3/WMA-
bestanden
Aantal albums/mappen maximum 99
Aantal nummers/titels maximum 999

ALGEMEEN

Netspanning 100 – 240V / 50-60 Hz
Afmetingen (b x h x d) 160 x 171 x 257.7 (mm)
Gewicht (with/ without speakers) 2.5/1.8 kg
Stroomverbruik in stand-by < 7 W
Stand-by, energiebesparende stand < 1 W

Wijzigingen van de technische gegevens en de uitvoering voorbehouden zonder voorafgaande kennisgeving.

WAARSCHUWING

Probeer in geen geval zelf het systeem te repareren want dan vervalt de garantie. Maak het apparaat niet open want dan loopt u het risico een elektrische schok te krijgen.

Als zich een probleem voordoet, controleer dan eerst de punten op de onderstaande lijst voor u het systeem in reparatie geeft. Kunt u het probleem niet oplossen aan de hand van deze aanwijzingen, raadpleeg dan uw leverancier of serviceorganisatie.

Probleem	Oplossing
In het display staat "NO USB".	✓ Plaats een USB-apparaat.
Slechte radio-ontvangst.	✓ Als het signaal te zwak is, richt dan de antenne of sluit een buitenantenne aan voor een betere ontvangst. ✓ Zet het micro-hifi-systeem verder van uw tv of videorecorder af.
Het systeem reageert niet als er een toets ingedrukt wordt.	✓ Haal de stekker uit het stopcontact, steek deze er daarna weer in en zet het systeem weer aan.
Geen of slecht geluid.	✓ Stel het volume in. ✓ Controleer of de luidsprekers goed aangesloten zijn.
De afstandsbediening werkt niet zoals het hoort.	✓ Kies het juiste apparaat (bijvoorbeeld TUNER) voor u op een functietoets drukt (▲/▼, I◀◀/▶▶). ✓ Breng de afstandsbediening dichterbij het systeem. ✓ Plaats de batterijen met de polariteit (+/- tekens) zoals aangegeven. ✓ Vervang de batterijen. ✓ Richt de afstandsbediening naar de infraroodsensor van het systeem.
De alarmfunctie werkt niet.	✓ Stel de klok juist in. ✓ Druk op TIMER om de timer in te schakelen.
De instellingen van de klok/ timer zijn gewist.	✓ De stroom is uitgevallen of de stekker is uit het stopcontact gehaald. Stel de klok/timer opnieuw in.