

Өнімді мына жерде тіркеп, оған қолдау алыңыз:

www.philips.com/welcome

D400

D405



Қысқаша пайдаланушы нұсқаулығы

PHILIPS



Маңызды Қауіпсіздік нұсқаулары

Ескерту

- Электр желісі қауіпті деп жіктеледі. Зарядтағышты тоқтатудың жалғыз жолы — электр сымын ток көзінен ажырату. Ток көзіне оңай әрдайым қол жеткізуге болатынына көз жеткізіңіз.
- Өнімді пайдаланбас бұрын қауіпсіздік ақпаратын қараңыз.
- Бұл өнім еуропалық R&TTE 1999/5/EC директивасына сәйкес келеді.
- Пайдаланушы нұсқауларында берілген ток көзін ғана пайдаланыңыз.
- Пайдаланушы нұсқауларындағы тізімде берілген батареяларды ғана пайдаланыңыз.
- Өнімді сұйық заттарға тигізбеңіз.
- Басқа түрдегі батареямен ауыстырылғанда, жарылу қаупі болады.
- Батареяларды нұсқауларға сәйкес қоқысқа тастаңыз.
- Тұтқа шырылдағанда немесе спикерфон мүмкіндігі қосылғанда, құлағыңызға зиян келтірмеу үшін тұтқаны құлағыңыздан алыс ұстаңыз.

1 Шолу

Телефон арқылы сөйлесу кезінде

- Опциялар мәзіріне кіру
- Дыбыс деңгейін реттеу
- Қоңырауларды аяқтау
- Динамикті қосу/өшіру
- Микрофонды өшіру/қосу
- Кідіріс енгізу

Мәзірде

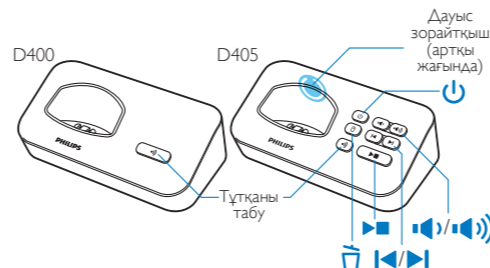
- Растау / Опциялар мәзіріне кіру / Таңдау
- Бас тарту
- Жоғары / төмен
- Мәзірден шығу

Күту режимі

- Негізгі мәзірге кіру
- Телефон кітапшасы
- Қоңыраулар журналы
- Қоңырау шалу және қабылдау
- Ішкі байланыс қоңырауын шалу
- Пернетақтаны құлыптау/құлпын ашу
- Динамик арқылы қоңырау шалу және қабылдау

Мәтін енгізу кезінде

- Мәтінді жою
- Бос орын енгізу
- Бас/кіші әріпке ауысу



Белгішелерді көрсету

- Ол тұтқа мен база арасындағы байланысты көрсетеді. Неғұрлым көп жолақ көрсетілсе, сигнал күші соғұрлым жақсы.
- Қоңыраулар журналынан келген қоңырауларды қарап шыққанда ол өзгеріссіз қалады.
- Ол қайта теру тізімінде шыққан қоңырауды көрсетеді.
- Жаңа жауап берілмеген қоңырау келгенде немесе жаңа жауап берілмеген қоңырауларды қарағанда ол жыпылықтайды. Қоңыраулар журналынан оқылып қойған қоңырауларды қарағанда ол өзгеріссіз қалады.
- Ол келген қоңырауларды қабылдағанда жыпылықтайды. Ол телефон арқылы сөйлесу кезінде өзгеріссіз қалады.
- Динамик қосулы.

Шырылдағыш өшірулі. Дыбыссыз режим орнатылған және белсенді кезеңде (телефон шырылдамайды).

Дыбыссыз режим қойылды, бірақ қосулы кезден тыс жерде.

Дабыл іске қосылды.

Тек D405: жауап беруші құрылғы: жаңа хабар келгенде, ол жыпылықтайды. Телефонның жауап беруші құрылғысы қосылғанда, ол тұрақты болып қалады.

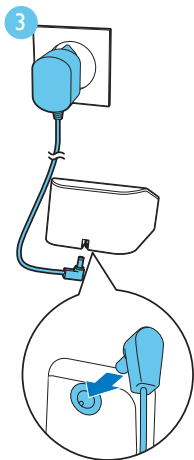
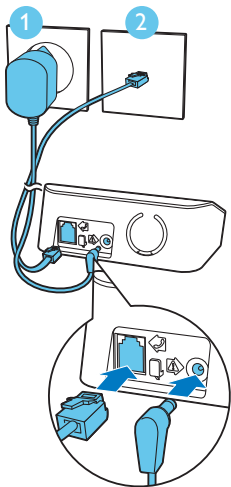
Дауысты хабарлар индикаторы: жаңа хабарлар келгенде жыпылықтайды, оқылған хабарлар үшін өзгермейді.
* Бұл желіге байланысты.

Ол тізімді жоғары/төмен қарағанда немесе дыбыс қаттылығын арттырғанда және азайтқанда көрсетіледі.

ECO ECO режимі іске қосылды.

ECO+ ECO+ режимі іске қосылды.

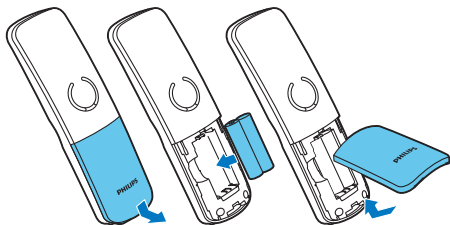
2 Жалғау





Тек көп тұтқалы нұсқалар үшін.

3 Жұмысты бастау

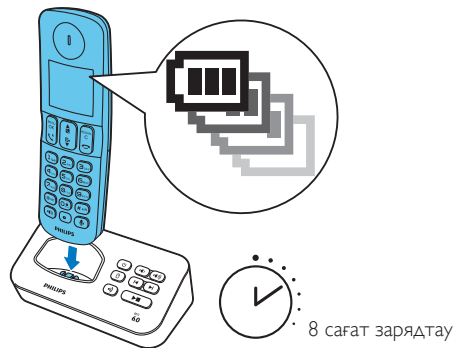
Батараеялар салу




Телефон параметрлерін реттеу

- 1 Телефонды бірінші рет пайдаланғанда, сәлемдесу хабарын көресіз (елге байланысты).
- 2 Нұсқау берілгенде ел мен тілді орнатыңыз.
- 3 Күн мен уақытты қойыңыз.
 - Егер уақыт 12 сағаттық пішімде болса, **[am]** немесе **[pm]** параметрін таңдау үшін  /  түймесін басыңыз (елге байланысты).


Телефонды зарядтау



 > 70 %

 10 % - 40 %

 40 % - 70 %

 < 10 %

Жыпылықтауда: батарея заряды аз
Жылжуда: зарядталып жатыр

4 Пайдалану

Телефон кітапшасы

Жазба қосу

- 1 түймесін басыңыз.
- 2 **[Выполняется]** > **[Доб. новый]** опциясын таңдаңыз.
- 3 Экрандағы нұсқауларды орындаңыз.

Телефон кітапшасынан қоңырау шалу

- 1 түймесін басыңыз.
- 2 Жазба таңдап, түймесін басыңыз.

Тікелей кіретін жадтар

2 тікелей кіретін жад бар (1-2 пернелері). Сақталған телефон нөмірін автоматты түрде теру үшін күту режимінде пернелерді басып тұрыңыз. Тұратын еліңізге байланысты 1 және 2 пернелері сәйкесінше желі операторының **[1_гол. почта]** (дауысты пошта нөмірі) және **[2_справка сvc]** (ақпараттық қызмет нөмірі) нөмірлеріне тіркелген (желіге байланысты).

Қоңыраулар журналы

Қоңыраулар журналынан қоңырау шалу

- 1 түймесін басыңыз.
- 2 Жазба таңдап, түймесін басыңыз.

Жазба қосу

- 1 > > **[Сохран. номер]** түймесін басыңыз.
- 2 Экрандағы нұсқауларды орындаңыз.

Жазбаны жою

- 1 > > **[Удалить]** түймесін басыңыз.
- 2 Экрандағы нұсқауларды орындаңыз.

Қайта теру тізімі

Қайта теру тізімінен қоңырау шалу

- 1 түймесін басыңыз.
- 2 Жазба таңдап, түймесін басыңыз.

Жазба қосу

- 1 > > > **[Сохран. номер]** түймесін басыңыз.
- 2 Экрандағы нұсқауларды орындаңыз.

Жазбаны жою

- 1 > > > **[Удалить]** түймесін басыңыз.
- 2 Экрандағы нұсқауларды орындаңыз.

Хабарландыру жазу (тек D405 үшін)

- 1 түймесін басыңыз.
- 2 **[Автоответчик]** > **[Приветствие]** опциясын таңдаңыз.
- 3 Экрандағы нұсқауларды орындаңыз.

Қосымша тұтқаларды тіркеу

Базалық станцияға қосымша тұтқалар тіркеуге болады.

- 1 түймесін басыңыз.
- 2 **[Службы]** > **[Регистр.]** опциясын таңдап, растау үшін түймесін басыңыз.
- 3 Базалық станциядағы түймесін 5 секунд басып тұрыңыз.
- 4 Жүйе PIN/рұқсат кодын (0000) енгізіңіз.
- 5 PIN/рұқсат кодын растау үшін түймесін басыңыз.
↳ Тіркеу 2 минутқа жетпей аяқталады.

Әдепкі параметрлерді қалпына келтіру

Телефонның бастапқы зауыттық параметрлерін қалпына келтіруге болады.

- 1 түймесін басыңыз.
- 2 **[Службы]** > **[Сброс]** опциясын таңдап, растау үшін түймесін басыңыз.
- 3 Экрандағы нұсқауларды орындаңыз.

Ескертпе

- Мына процедура арқылы бастапқы PIN/рұқсат кодын қалпына келтіруге болады.



Техникалық деректер

Батарея

- Philips: 2 x AAA NiMH 1,2 В зарядталатын 550 мА-сағ батареясы

Тек жинақпен берілген батареяларды пайдаланыңыз.

Адаптер

Негіз және зарядтағыш:

| | | |
|----------|------------------------------|------------------------------|
| Philips: | S003IV0600040 | SSW-1920EU-2 |
| Кіріс: | 100-240 В 50/60 Гц 150 мА | 100-240 В 50/60 Гц 200 мА |
| Шығыс: | 6 В 400 мА | 6 В 500 мА |

100 жазбасы бар телефон кітапшасы

50 жазбасы бар қоңыраулар журналы

Сөйлесу уақыты: 16 сағат

Күту режимі: 250 сағат



Ескертпе

- DSL кедергісінен болатын шуыл мен қоңырау шалушы идентификаторының ақауларына жол бермеу үшін DSL (сандық абонент желісі) сүзгісін орнатуға болады.
- Сәйкестік декларациясын www.p4c.philips.com бетінен қарауға болады.

? Жиі қойылатын сұрақтар


Экранда сигнал жолағы көрсетілмейді.

- Тұтқа ауқымнан тыс. Оны базалық станцияға жақындатыңыз.
- Егер тұтқа **[Зарегистрир. трубку]** хабарын көрсетсе, Тұтқаны базалық станцияға тіркеңіз.

Егер қосымша тұтқаларды базалық станциямен жұптай (тіркей) алмасам, не істеймін?

Базаның жады толы. Пайдаланылмайтын тұтқаларды ажырату үшін **MENU** > **[Службы]** > **[Отмен регистр.]** опциясына кіріп, қайталап көріңіз.

Мен қателесіп оқи алмайтын тілді таңдадым, не істеймін?

- 1 Күту режиміне оралу үшін  түймесін басыңыз.
- 2 Негізгі мәзір экранына өту үшін **MENU** **OK** түймесін басыңыз.
- 3 Төмендегі опциялар экранда пайда болады:

| |
|--|
| [Настр. телеф.] > [Язык] |
| [Phone setup] > [Language] |
| [Налаштув. тел.] > [Мова] |
| [Tel. nustat.] > [Kalba] |
| [Telef. seadis.] > [Keel] |
| [Tälr. iestat.] > [Valoda] |

- 4 Тіл опцияларына кіру үшін оны таңдаңыз.
- 5 Өз тіліңізді таңдаңыз.

Менің тұтқам ізделуде, не істеймін?

- Базалық станцияда қуат бар екеніне көз жеткізіңіз.
- Тұтқаны базалық станцияға тіркеңіз.
- Тұтқаны базалық станцияға жақындатыңыз.

Дауыстық поштамның параметрлерін өзгерте алмаймын, не істеймін?

Дауысты пошта қызметі телефоннан емес, қызмет көрсетуші провайдеріңіздің тарапынан көрсетіледі. Параметрлерді өзгерту үшін қызмет көрсетуші провайдеріңізге хабарласыңыз.

Дисплей ашылмайды

- Батареялардың зарядталғанына көз жеткізіңіз.
- Ток көзіне және телефонға қосылғанына көз жеткізіңіз.

Зарядтағыштағы тұтқа зарядталмайды.

- Батареялардың дұрыс салынғанына көз жеткізіңіз.
- Тұтқаның зарядтағышқа дұрыс қойылғанына көз жеткізіңіз. Батарея белгішесі зарядталу кезінде анимация көрсетеді.
- Блокқа қою дыбыс параметрінің қосылғанына көз жеткізіңіз. Тұтқа зарядтағышқа дұрыс қойылғанда, блокқа қою дыбысын естуге болады.
- Зарядтау байланыстары кірлеген. Алдымен ток көзінен ажыратып, байланыстарын дымқыл шүберекпен тазалаңыз.
- Сипаттамалары бір жаңаларын сатып алыңыз.

Нашар дыбыс (сықырлау, жаңғырық, т.б.)

- Тұтқа ауқымнан тыс сияқты. Оны базалық станцияға жақындатыңыз.
- Телефонға жақын тұрған электр құрылғыларынан кедергі келіп тұр. Базалық станцияны олардан алыс қойыңыз.
- Телефон қабырғалары қалың жерде тұр. Базаны олардан алыс қойыңыз.

Тұтқа шырылдамайды.

Тұтқаның қоңырау үнінің қосылғанына көз жеткізіңіз.

Қоңырау шалушының идентификаторы көрсетілмейді.

- Қызмет іске қосылмаған. Қызмет көрсетуші провайдерден тексеріңіз.
- Қоңырау шалушы ақпараты ұстаулы немесе қол жетімді емес.



CE 0168

Өнімге дөңгелегі бар үсті сызылған қоқыс жәшігінің белгісі жапсырылған болса, бұл өнімге Еуропалық 2002/96/ЕС директивасы қолданылатынын білдіреді.

2013 © WOOX Innovations Limited.

Барлық құқықтары қорғалған.
Philips және Philips Shield Emblem — Koninklijke Philips N.V. компаниясының тіркелген сауда белгілері және оларды WOOX Innovations Limited компаниясы Koninklijke Philips N.V. компаниясынан алған лицензия бойынша пайдаланады.



UMS_D400-405
51_KK_V2.0
WK13354