

Užregistruokite savo gaminį ir gaukite palaikymą adresu

www.philips.com/support

D230

D235



Trumpas vartotojo vadovas

PHILIPS

Svarbūs saugo nurodymai



Ispėjimas

- Elektros tinklas priskiriamas pavojingiems. Vienintelis būdas išjungti kroviklį – atjungti jį nuo elektros lizdo maitinimo. Pasirūpinkite, kad elektros lizdas visada būtų lengvai pasiekiamas.
- Prieš naudodami gaminį susipažinkite su saugos informacija.
- Šiuo dokumentu „Gibson Innovations“ pareiškia, kad šis gaminys atitinka būtinus reikalavimus ir kitas atitinkamas direktyvos 2014/53/EU nuostatas.
- Naudokite tik šiose naudotojo instrukcijose nurodytus maitinimo šaltinius.
- Naudokite tik šiose naudotojo instrukcijose nurodytas baterijas.
- Saugokite gaminį nuo skysčių.
- Jei bateriją pakeisite netinkamo tipo baterija, gali kilti sprogimas.
- Naudotas baterijas išmeskite laikydamiesi nurodymų.
- Kai ragelis skamba ar įjungiamas laisvų rankų režimas, nelaikykite ragelio prie ausies, kad jos nepažeistumėte.

1 Apžvalga

Skambina

- Telefonų knyga
- Atidaryti perrinkimo sąrašą.
- Sureguliuokite garsą.
- Atšaukti (priklauso nuo tinklo).
- Baigti skambutį.
- # a/A Įjungti pauzę (paspauskite ir palaikykite).
- Išjungti / įjungti garsiakalbį.
- Išjungti / įjungti mikrofoną.

Budėjimo režimas

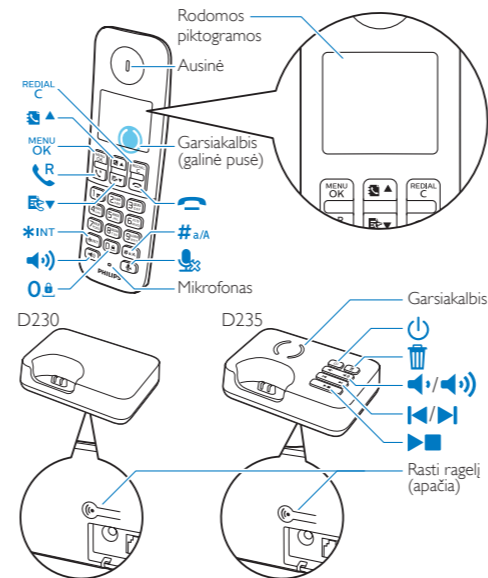
- Atidaryti pagrindinį meniu.
- Atidaryti perrinkimo sąrašą.
- Telefonų knyga
- Skamb. žurnal.
- Skambinti ir priimti skambučius.
- Įjunkite arba išjunkite ragelį (paspauskite ir palaikykite).
- *INT Skambinti per vidinį tinklą (paspauskite ir palaikykite).
- Užrakinti / atrakinti klaviatūrą (paspauskite ir palaikykite).
- Skambinti ir priimti skambučius.
- Skirta D235: Paspauskite, kad būtų paleistas naujas pranešimas iš autoatsakiklio. / Atidaromas autoatsakiklio meniu.

Meniu

- Patvirtinti / Pasirinkti / Įjungti parinkties meniu.
- Atšaukti / Atgal
- Aukštyn / žemyn
- Išjungti meniu.

Įvesti teletekstą

- Ištrinti tekstą.
- Įvesti tarpą.
- # a/A Perjungti didžiąsias / mažąsias raides (paspauskite ir palaikykite).

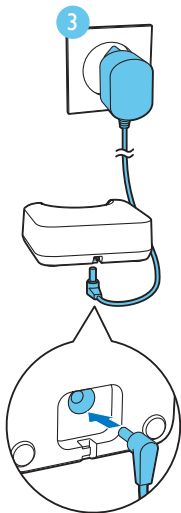
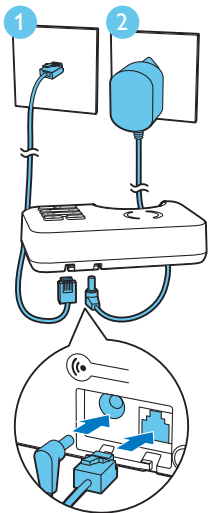


Rodomos piktogramos

- Rodo ragelio ir bazinės stotelės sujungimo būseną. Kuo daugiau juostelių, tuo geresnis signalas.
- Rodoma nuolat, kai naršote po priimamus skambučius skambučių žurnale.
- Rodo perrinkimo sąrašė esantį siunčiamą skambutį.
- Mirksi, kai yra naujas praleistas skambutis arba naršote po naujus praleistus skambučius. Dega nuolat, kai skambučių žurnale naršote po praleistus skambučius, kurie jau yra perskaityti.
- Mirksi priimant skambutį. Rodoma nuolat pokalbio metu.

- Įjungtas garsiakalbis.
- Skambutis išjungtas.
- Skirta D235: Autoatsakiklis: blykčioja, kai yra nauja žinutė arba kai atmintis pilna. Rodoma, kai įjungtas telefono autoatsakiklis.
- Balso pranešimo indikatorius: mirksi, kai yra naujų pranešimų; nuolat šviečia: pranešimai peržiūrėti. * Tai priklauso nuo tinklo.
- Rodoma, kai slenkate aukštyn / žemyn per sąrašą arba didinate ar mažinate garsą.
- Dešinėje pusėje daugiau skaitmenų. Paspauskite ir perskaitykite.
- ECO+ Įjungtas „ECO+“ režimas.

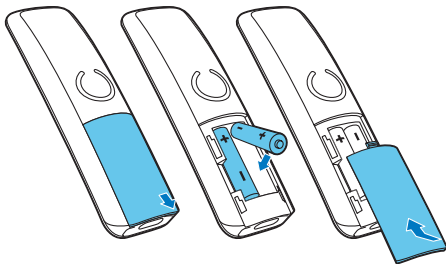
2 Prijunkite



Tik versijai su keliais telefono rageliais.

3 Išmokti naudotis

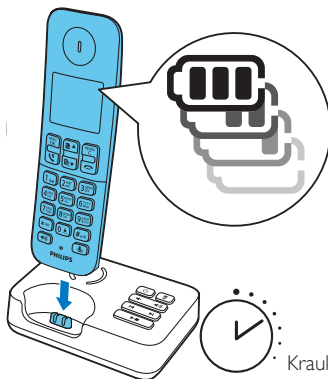
Įdėkite akumulatorius



Sukonfigūruokite telefoną

- 1 Kai pirmą kartą naudositės telefonu, pasirodys sveikinimo pranešimas (tai priklauso nuo šalies).
- 2 Jei liepiama, pasirinkite šalį ir kalbą.
- 3 Nustatykite datą ir laiką.

Įkraukite telefoną



Kraukite 8 val.

 > 70%

 40% - 70%

 10% - 40%

 Mirksi: senka akumulatorius

Slenka: kraunama


4 Naudokitės

Telefonų knyga

Įrašo pridėjimas

- 1 Paspauskite .
- 2 Pasirinkite **[Tel. knyga]** > **[Pridėti naują]**.
- 3 Vykdykite instrukcijas ekrane.

Skambinimas iš telefonų knygos

- 1 Paspauskite .
- 2 Pasirinkite įrašą ir paspauskite .

Tiesioginės prieigos atmintis

Turite 2 tiesioginės prieigos atmintis (1 ir 2 mygtukai). Jei norite automatiškai surinkti išsaugotą telefono numerį, veikiant budėjo režimui paspauskite ir palaikykite šiuos mygtukus. Atsižvelgiant į valstybę, mygtukai 1 ir 2 yra iš anksto nustatyti balso pašto numerio ir paslaugų teikėjo informacijos tarnybos numerio mygtukai (priklauso nuo tinklo).

Skamb. žurnal.

Skambinimas iš skambučių žurnalo

- 1 Paspauskite .
- 2 Pasirinkite įrašą ir paspauskite .

Rodyti įrašą

Paspauskite  >  > **[Rodyti]**.

Išsaugoti įrašą

- 1 Paspauskite  >  > **[Išsaug. numerį]**.
- 2 Vykdykite instrukcijas ekrane.

Įrašo ištrynimasis

- 1 Paspauskite  >  > **[Naikinti]**.
- 2 Vykdykite instrukcijas ekrane.

Perrink. sąr.

Skambinimas iš perrinkimo sąrašo

- 1 Paspauskite .
- 2 Pasirinkite įrašą ir paspauskite .

Išsaugoti įrašą

- 1 Paspauskite  >  > **[Išsaug. numerį]**.
- 2 Vykdykite instrukcijas ekrane.

Įrašo ištrynimasis





- 1 Paspauskite  >  > **[Naikinti]**.
- 2 Vykdykite instrukcijas ekrane.

Įrašykite savo pranešimą (skirta tik D235)

- 1 Paspauskite  > **[Atsakiklis]** > **[Pranešimas]**.
- 2 Vykdykite instrukcijas ekrane.



Užregistruoti papildomus ragelius

Bazinėje stotelėje galite užregistruoti papildomų ragelių.

- 1 Bazinėje stotelėje paspauskite ir 10 sekundes laikykite .
- 2 Paspauskite .
- 3 Pasirinkite **[Paslaugos]** > **[Įregistruoti]**, tada paspauskite , kad patvirtintumėte.
- 4 Įveskite sistemos PIN / prieigos kodą (0000).
- 5 Paspauskite , kad patvirtintumėte PIN / prieigos kodą.
↳ Registravimas bus baigtas per mažiau nei 2 minutes.

Numatytųjų nustatymų atkūrimas

Galite atkurti telefono nustatymų pradines gamykloje nustatytas reikšmes.

- 1 Paspauskite .
- 2 Pasirinkite **[Paslaugos]** > **[Nustatyti vėl]**, tada paspauskite , kad patvirtintumėte.
- 3 Vykdykite instrukcijas ekrane.



Pastaba

- Atlikdami šiuos veiksmus galite nustatyti originalų PIN / prieigos kodą.

Techniniai duomenys



Baterija

- Philips: 2 x AAA NiMH 1,2 V įkraunamos 500 mAh baterijos

Naudokite tik pridedamas baterijas.

Adapteris (Bazinė stotelė ir įkroviklis:)

Tenpaio: S003GV0600050

GSP: GSCV0500S006V06E

įvestis: 100-240 V ~ 50/60 Hz 150 mA

išvestis: 6 V 500 mA

Telefonų knyga su 50 įrašų

Skambučių žurnalas su 20 įrašų

Kalbėjimo laikas: 16 val.

Budėjimo laikas: 200 val.

RD išvesties galia: < 24 dBm

Dažnio diapazonas: 1880 MHz ~ 1900 MHz



Pastaba

- Galite įdiegti DSL (skaitmeninės abonentų linijos) filtrą, jei norite išvengti triukšmo ir su skambintojo ID susijusių problemų, atsirandančių dėl DSL trukdžių.
- Atitikties deklaraciją rasite www.p4c.philips.com.

? Dažniausiai užduodami klausimai


Ekране nerodomas signalo juostelės.

- Ragelis yra už veikimo diapazono ribų. Perkelkite jį arčiau bazinės stotelės.
- Jei ragelio ekrane rodoma **[Išregistruotas]**, užregistruokite ragelį. (Žr. skyrių „Užregistruoti papildomus ragelius“).

Ką daryti, jei bazinėje stotelėje nepavyksta susieti (užregistruoti) papildomų ragelių?

- Jei užregistruoti nepavyksta, atjunkite maitinimo adapterį nuo stotelės ir vėl prijunkite. Palaukite 15 sekundžių, tada vėl pakartokite registravimo procedūrą.
- Pilna bazinės stotelės atmintis. Pasirinkite **MENU OK** > **[Paslaugos]** > **[Išregistruoti]**, kad išregistruotumėte nenaudojamus ragelius, ir bandykite dar kartą.

Pasirinkau netinkamą kalbą, kurios negaliu perskaityti, ką daryti?

- 1 Paspauskite  ir grįžkite į budėjimo režimo ekraną.
- 2 Paspauskite **MENU OK** ir atidarykite pagrindinio meniu ekraną.
- 3 Ekране atsiras šios parinktys:

[Настройки]	>	[Язык]
[Phone setup]	>	[Language]
[Налаштув. тел.]	>	[Мова]
[Tel. nustat.]	>	[Kalba]
[Telef. seadis.]	>	[Keel]
[Tāl. iestat.]	>	[Valoda]

- 4 Pasirinkite ir paspauskite kalbą.
- 5 Pasirinkite savo kalbą.

Ragelis veikia paieškos režimu arba yra nepasiekiamas, ką daryti?

- Įsitinkite, kad bazinė stotelė turi maitinimo šaltinį.
- Priregistruokite ragelį bazinei stotelei.
- Laikykite ragelį arčiau bazinės stotelės.

Ką daryti, jei nepavyksta pakeisti balso pašto nustatymų?

Balso pašto paslaugą tvarko jūsų paslaugų teikėjas, bet ne telefonas. Kreipkitės į paslaugų teikėją, kad jis pakeistų nustatymus.

Neveikia

- Įsitinkite, kad baterijos įkrautos.
- Įsitinkite, kad tiekiamas maitinimas, o telefonas prijungtas.

Ragelį įstačius į įkroviklį jis nekraunamas.

- Įsitinkite, kad baterijos yra tinkamai įstatytos.
- Įsitinkite, ar ragelis tinkamai įstatytas į įkroviklį. Baterijos piktograma kraunant keičiasi.
- Įsitinkite, ar įjungtas stotelės tonas. Ragelį tinkamai įstatę į bazinę stotelę išgirsite prijungimo garsą.
- Nešvarūs įkrovimo kontaktai. Pirmiausia atjunkite maitinimo šaltinį, tada drėgna šluoste nuvalykite kontaktus.
- Netinkamos naudoti baterijos. Įsigykite naujas baterijas iš savo pardavėjo.

Blogas garsas (girdimas girgždesys, aidas ir pan.)

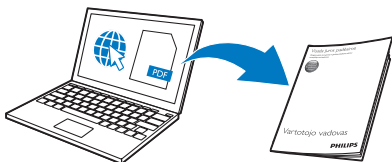
- Ragelis yra beveik už veikimo diapazono ribų. Perkelkite jį arčiau bazinės stotelės.
- Telefonui trukdo netoliese esantys elektros prietaisai. Perkelkite bazinę stotelę toliau nuo jų.
- Telefonas yra patalpoje storomis sienomis. Perkelkite bazinę stotelę toliau nuo jų.

Ragelis neskamba.

Įsitinkite, kad įjungta telefono melodija.

Nerodomas skambintojo ID.

- Paslauga neįjungta. Kreipkitės į savo paslaugų teikėją.
- Skambintojo informacija sulaukoma arba neprieinama.



www.philips.com/support

Jei norite perskaityti naudotojo vadovą internete, naudokite modelio numerį, kuris nurodytas bazinės stotelės apačioje esančioje etiketėje.



Šis simbolis ant gaminio reiškia, kad gaminiui taikoma Europos Sąjungos direktyva 2012/19/EU.

Šį gaminį pagamino ir parduoda „Gibson Innovations Ltd.“ ir „Gibson Innovations Ltd.“ suteikia su produktu susijusias garantijas.

„Philips“ ir „Philips“ skydo emblema yra registruotieji „Koninklijke Philips N.V.“ prekių ženklai, jie naudojami pagal „Koninklijke Philips N.V.“ licencija.



UMS_D230/235
51_LT_V2.0
WK17131