

Reģistrējiet savu produktu un gūstiet atbalstu

www.philips.com/welcome

D210

D215



Īsā lietošanas
rokasgrāmata

PHILIPS



Svarīgi drošības norādījumi

Brīdinājums

- Elektrotīkls klasificēts kā bīstams. Vienīgais veids, kā izslēgt lādētāja elektropadevi, ir barošanas avota atvienošana no elektrotīkla kontaktligzdas. Nodrošiniet, lai elektrotīkla kontaktligzda vienmēr būtu viegli pieejama.
- Pirms produkta izmantošanas skatiet drošības informāciju.
- Šis produkts atbilst Eiropas R&TTE direktīvai 1999/5/EC.
- Izmantojiet tikai to barošanas avotu, kāds norādīts lietotāja instrukcijā.
- Izmantojiet tikai tādas baterijas, kādas norādītas lietotāja instrukcijā.
- Nepieļaujiet produkta saskari ar šķidrumiem.
- Pastāv eksplozijas risks, ja bateriju nomaina pret nepareizu baterijas tipu.
- Atbrīvojieties no izlietotajām baterijām saskaņā ar norādījumiem.
- Kad zvana klausule vai ir aktivizēts brīvroku režīms, turiet klausuli tālāk no auss, lai negūtu dzirdes bojājumus.

1 Pārskats

Zvana laikā

- Atvērt opciju izvēlni.
- Atvērt numuru atkārtotāšanas sarakstu.
- Noregulējiet skaļumu.
- Atzvanišana. (atkarībā no tīkla).
- Beigt zvanus.
- Ievadīt atstarpī. (nospiediet un turiet).
- Ieslēgt/izslēgt skaļruni.
- Ieslēgt/izslēgt mikrofona skaņu.

Izvēlnē

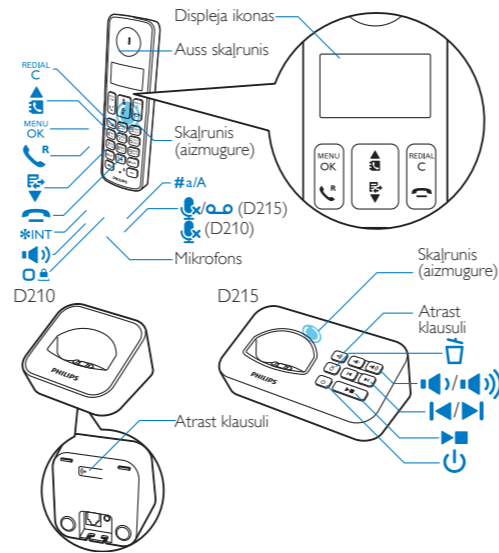
- Apstiprināt / Atlasīt / Atvērt opciju izvēlni.
- Atcelt / Atpakaļ
- Uz augšu / uz leju
- Aizvērt izvēlni.

Teksta ievade

- Dzēst tekstu
- Ievadīt atstarpī.
- Pārslēgt lielos/mazos burtus.

Gaidstāvē

- Piekļuve galvenajai izvēlnei.
- Atvērt numuru atkārtotāšanas sarakstu.
- Tālruņa grāmata
- Zvanu žurnāls
- Zvanīt un saņemt zvanus.
- Ieslēdziet vai izslēdziet klausuli. (nospiediet un turiet).
- Zvanīt uz iekšējo numuru. (nospiediet un turiet).
- Bloķējiet/atbloķējiet tastatūru. (nospiediet un turiet).
- Zvanu veikšana un saņemšana, izmantojot skaļruni.
- Tikai modelim D215:
Nospiediet, lai atskaņotu jaunu ziņojumu no automātiskā atbildētāja. / Piekļūstiet automātiskā atbildētāja izvēlnei.

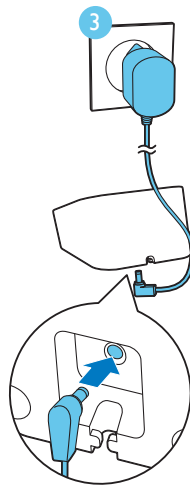
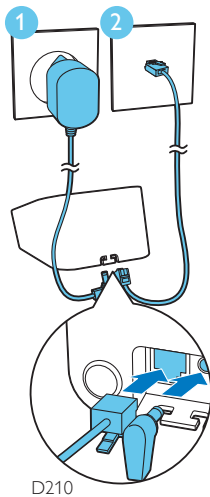
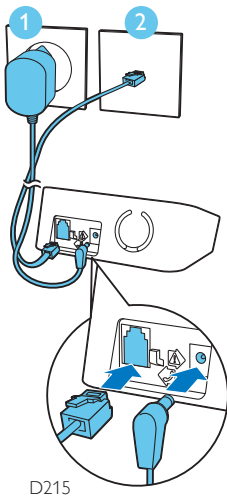


Displeja ikonas

- Joslu skaits norāda savienojuma starp klausuli un bāzes staciju statusu. Jo vairāk joslu redzams, jo stiprāks ir signāls.
- Pastāvīgi ieslēgta, kad zvanu žurnālā tiek pārlūkoti ienākošie zvani.
- Norāda izejošā zvana numuru atkārtotāšanas sarakstā.
- Mirgo, ja ir jauns neatbildēts zvans vai kad tiek pārlūkoti jauni neatbildētie zvani. Pastāvīgi ieslēgta, kad zvanu žurnālā tiek pārlūkoti jau skatīti neatbildētie zvani.
- Mirgo, kad tiek saņemts uz ienākošo zvanu. Pastāvīgi ieslēgta zvana laikā.
- Skaļrunis ir ieslēgts.

- Zvana signāls ir izslēgts.
- Tikai modelim D215: Automātiskais atbildētājs: mirgo, kad pienācis jauns ziņojums vai ir pilna atmiņa. Pastāvīgi ieslēgta, kad automātiskais atbildētājs ir ieslēgts.
- Balss ziņojumu indikators: mirgo, ja ir jauns ziņojums, deg nepārtraukti, ja ziņojums ir pārskatīts.
* Šī pakalpojuma pieejamība atkarīga no tīkla.
- Tiek parādīta, ritinot sarakstu augšup/lejup vai palielinot/samazinot skaļumu.
- Labajā pusē ir vairāk ciparu. Nospiediet pogu , lai lasītu.
- ECO+ Aktivizēts ECO+ režīms.

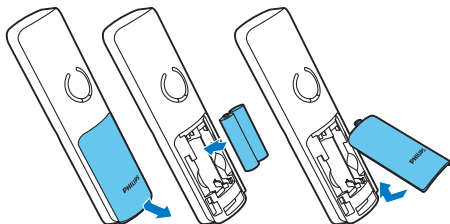
2 Pievienot



Attiecas tikai uz versiju ar vairākām klausulēm.

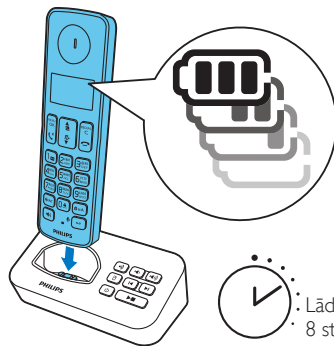
3 Lietošanas sākšana

Tālrūņa konfigurēšana



- 1 Baterijas ir iepriekš ievietotas klausulē. Pirms uzlādes noņemiet lenti, kas atrodas uz bateriju nodalījuma vāciņa.
- 2 Lietojot tālrūni pirmo reizi, redzēsiet sveiciens paziņojumu (atkarībā no valsts).
- 3 Ja tiek parādīta uzvedne, iestatiet valsti un valodu.
- 4 Iestatiet datumu un laiku.


Uzlādējiet tālrūni



 > 70%

 40% - 70%

 10% - 40%

 < 10%

Mirgo: zems bateriju uzlādes līmenis
Mirgo spirālveidā: notiek uzlāde

4 Izbaudiet!

Tālruņa grāmata

Ieraksta pievienošana

- 1 Nospiediet > **[Talr. katalogs]** > **[Pievien. jaunu]**.
- 2 Izpildiet ekrānā redzamos norādījumus.

Zvanišana, izmantojot tālruņu katalogu

- 1 Nospiediet .
- 2 Atlasiet ierakstu un nospiediet .

Tiešās piekļuves atmiņa

Ierīcei ir divas tiešās piekļuves atmiņas (taustiņš 1 un 2). Lai automātiski sastādītu saglabātu tālruņa numuru, gaidstāves režīmā nospiediet un turiet nospiešus šos taustiņus.

Atkarībā no valsts taustiņā 1 un 2 ir iepriekš iestatīts attiecīgi balss pasta numurs un pakalpojumu sniedzēja informācijas dienesta numurs.

Zvanu žurnāls

Zvanišana, izmantojot zvanu žurnālu

- 1 Nospiediet .
- 2 Atlasiet ierakstu un nospiediet .

Skatīt ierakstu

Nospiediet > > **[Skatīt]**.

Saglabāt ierakstu

- 1 Nospiediet > > **[Saglab. numuru]**.
- 2 Izpildiet ekrānā redzamos norādījumus.

Ieraksta dzēšana

- 1 Nospiediet > > **[Dzēst]**.
- 2 Izpildiet ekrānā redzamos norādījumus.

Numuru atkārtošanas saraksts

Zvanišana, izmantojot numuru atkārtošanas sarakstu

- 1 Nospiediet .
- 2 Atlasiet ierakstu un nospiediet .

Saglabāt ierakstu

- 1 Nospiediet > > **[Saglab. numuru]**.
- 2 Izpildiet ekrānā redzamos norādījumus.

Ieraksta dzēšana

- 1 Nospiediet > > **[Dzēst]**.
- 2 Izpildiet ekrānā redzamos norādījumus.

Tālruņa automātiskais atbildētājs (tikai modelim D215)

Ierakstīt paziņojumu

- 1 Nospiediet > **[Aut. atbildēt.]** > **[Paziņošana]**.
- 2 Izpildiet ekrānā redzamos norādījumus.

Ienākošā ziņojuma klausīšanās

Nospiediet > **[Aut. atbildēt.]** > **[Atskaņot]**.

Ienākošā ziņojuma dzēšana

- 1 Klausoties ziņojumu, nospiediet , lai atvērtu opciju izvēlni.
- 2 Atlasiet **[Dzēst]**, pēc tam nospiediet , lai apstiprinātu.

Papildu klausuļu reģistrēšana

Bāzes stacijā varat reģistrēt papildu klausules.

- 1 Nospiediet .
- 2 Atlasiet **[Pakalpojumi]** > **[Reģistrēt]**, pēc tam nospiediet , lai apstiprinātu.
- 3 Nospiediet un 5 sekundes turiet bāzes stacijas taustiņu .
- 4 Ievadiet sistēmas PIN/ieejas kodu (0000).
- 5 Nospiediet , lai apstiprinātu PIN/ieejas kodu.
 - ↳ Reģistrācija tiek pabeigta mazāk nekā 2 minūšu laikā.

Noklusējuma iestatījumu atjaunošana

Varat atiestatīt tālruņa iestatījumus uz sākotnējiem rūpnīcas iestatījumiem.

- 1 Nospiediet .
- 2 Atlasiet **[Pakalpojumi]** > **[Atiestatīt]**, pēc tam nospiediet , lai apstiprinātu.
- 3 Izpildiet ekrānā redzamos norādījumus.

Piezīme

- Varat izsaukt oriģinālo PIN/ieejas kodu, veicot šo procedūru.



Tehniskie rādītāji

Baterija

- Philips: 2 x AAA NiMH 1,2 V uzlādējamās 550 mAh baterijas

Izmantojiet tikai komplektā iekļautās baterijas.

Adapteris

Bāzes stacija un lādētājs:

	Meic:	Tenpao:
	MN-A102-E130	S003IV0600040
leeja:	100-240 V~ 50/60 Hz 200 mA	100-240 V~ 50/60 Hz 200 mA
izeja:	6 V 400 mA	6 V 400 mA

Tālruņu grāmata ar 50 ierakstiem

Zvanu žurnāls ar 20 ierakstiem

Sarunu laiks: 16 stundas

Gaidstāves laiks: 180 stundas



Piezīme

- Varat instalēt DSL (ciparu abonentlīnijas) filtru, lai novērstu troksni un problēmas ar zvanītāja ID, ko izraisa DSL traucējumi.
- Atbilstības deklarācija pieejama vietnē www.p4c.philips.com.

? Bieži uzdotie jautājumi


Ekrānā nav redzamas signāla joslas.

- Klausule ir ārpus uztveršanas zonas. Pārvietojiet to tuvāk bāzes stacijai.
- Ja klausulē redzama **[Reģistr. noņ.]**, reģistrējiet klausuli. (Skatiet sadaļu par "Papildu klausuļu reģistrēšana").

Kā rīkoties, ja neizdodas savienot pārī (reģistrēt) papildu klausules bāzes stacijā?

Bāzes stacijas atmiņa ir pilna. Pieklūstiet **MENU OK** > **[Pakalpojumi]** > **[Noņ. reģistr.]**, lai noņemtu reģistrāciju neizmantotajām klausulēm, un mēģiniet vēlreiz.

Kā rīkoties, ja esmu izvēlējis nepareizu valodu, ko nevaru izlasīt?

- 1 Nospiediet , lai pārietu atpakaļ uz gaidstāves ekrānu.
- 2 Nospiediet **MENU OK**, lai atvērtu galvenās izvēlnes ekrānu.
- 3 Ekrānā būs redzamas šādas opcijas:

[Наст. телефона] > [Язык]
[Phone setup] > [Language]
[Налаштыв. тел.] > [Мова]
[Tel. nustat.] > [Kalba]
[Telef. seadis.] > [Keel]
[Tālr. iestat.] > [Valoda]

- 4 Atlasiet, lai pieklūtu valodas opcijām.
- 5 Atlasiet savu valodu.

Mana klausule atrodas meklēšanas statusā, kā rīkoties?

- Pārlicinieties, vai bāzes stacijai ir strāvas padeve.
- Reģistrējiet klausuli bāzes stacijā.
- Pārvietojiet klausuli tuvāk bāzes stacijai.

Kā rīkoties, ja nevar mainīt balss pasta iestatījumus?

Balss pasta pakalpojumu pārvalda pakalpojumu sniedzējs, nevis tālrunis. Lai mainītu iestatījumus, sazinieties ar savu pakalpojumu sniedzēju.

Nav rādījuma.

- Pārlicinieties, vai baterijas ir uzlādētas.
- Pārlicinieties, vai ir strāvas padeve un tālruņa savienojums.

Lādētājā ielikta klausule netiek uzlādēta.

- Pārlicinieties, vai baterijas ir ievietotas pareizi.
- Pārlicinieties, vai klausule ir pareizi ielikta lādētājā. Pārvietojiet bāzes staciju tālāk no elektroierīcēm.
- Pārlicinieties, vai ir ieslēgts statīva pieslēgšanas tonis. Ja klausule ir pareizi ievietota lādētājā, dzirdama pieslēgšanas skaņa.
- Lādēšanas kontakti ir netīri. Vispirms atvienojiet barošanas avotu, pēc tam notīriet kontaktus ar mitru drānu.
- Baterijas ir bojātas. Iegādājieties jaunas pie izplatītāja.

Slikta skaņa (sprakšķi, atbalss u.tml.)

- Klausule ir gandrīz ārpus uztveršanas zonas. Pārvietojiet to tuvāk bāzes stacijai.
- Tālrunis uztver traucējumus no tuvumā esošām elektroierīcēm. Pārvietojiet bāzes staciju tālāk no elektroierīcēm.
- Tālrunis atrodas vietā, kur ir biezas sienas. Pārvietojiet bāzes staciju prom no šīs vietas.

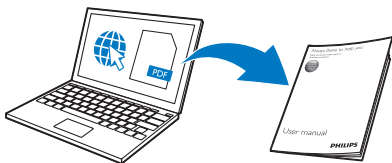
Klausule nezvana.

Pārlicinieties, vai ir ieslēgts klausules zvana signāls.

Ekrānā nav redzams zvanītāja ID.

- Pakalpojums nav aktivizēts. Sazinieties ar pakalpojumu sniedzēju.
- Zvanītāja informācija ir slēpta vai nav pieejama.

i



www.philips.com/support

Lai piekļūtu lietošanas instrukcijām tiešsaistē, izmantojiet atsauces modeļa numuru, kas norādīts uzlīmē bāzes stacijas apakšā.



CE 0168

Ja uz produkta redzams pārsvītrotas atkritumu urnas simbols, tas nozīmē, ka uz šo produktu attiecas Eiropas direktīva 2002/96/EC.

2014 © WOOX Innovations Limited.

Visas tiesības paturētas.

Philips un Philips vairoga logotips ir reģistrētas Koninklijke Philips N.V preču zīmes. un tās izmanto WOOX Innovations Limited saskaņā ar Koninklijke Philips N.V licenci.



UMS_D210-215

51_LV_V1.0

WK14242