



短版使用手冊

PHILIPS

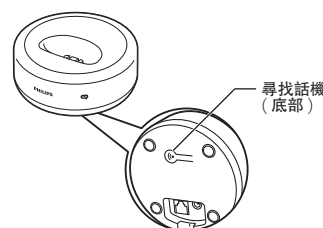
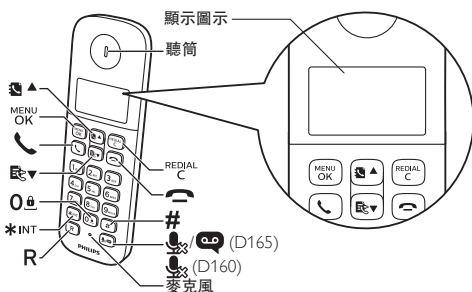
重要安全性指示

警告

- 電子網路歸類為對人體有害。因此切斷充電器電源的唯一方法，是從插座上拔下電源供應插頭。請務必確認電源插座方便使用。
- 在使用產品之前請參閱安全資訊。
- 本產品符合 European RED 2014/53/EU 法規。
- 僅限使用使用指示上所列的電源供應器。

- 僅限使用使用指示上所列的電池。
- 請勿讓產品接觸液體。
- 若更換不正確類型的電池，可能有爆炸危險。
- 請根據指示處理廢電池。
- 當話機響起，或已啟動免持功能時，請將話機遠離耳朵以避免聽力受損。

1 閱覽



通話中

- MENU OK 進入選項選單。
- REDIAL C 存取重撥清單。
- 調整音量。
- 結束通話。
- # 輸入 p (撥號停頓) (按住)。
- R 重新撥打 (因網路而異)。
- 麥克風靜音 / 解除靜音。

選單中

- MENU OK 確認 / 選擇 / 進入選項選單。
- REDIAL C 取消 / 返回
- 上 / 下
- 退出選單。

待機

- MENU OK 存取主選單。
- REDIAL C 存取重撥清單。
- 電話簿
- 通話記錄
- 撥出和接聽電話。
- 開啟或關閉話機 (按住)。
- *INT 進行對講通話 (按住)。
- 鎖定 / 解除鎖定鍵盤 (按住)。
- 僅限 D135: 按下以從答錄機播放新訊息。 / 存取答錄機選單。

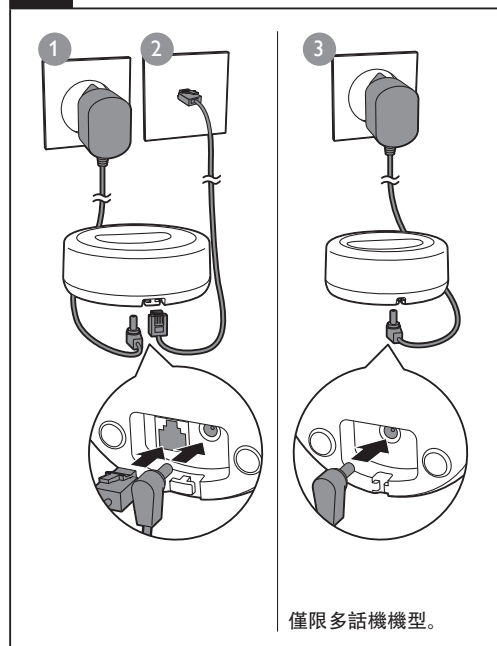
在文字輸入中

- REDIAL C 刪除文字。
- 輸入空格。

顯示圖示

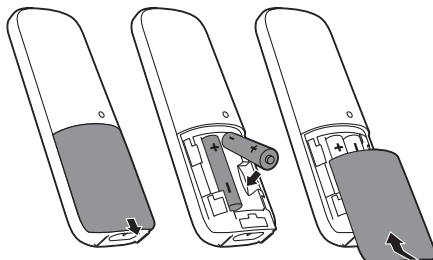
- 顯示話機和機座之間的連線狀態。顯示的格數越多，代表訊號越強。
- 在您的瀏覽通話記錄中的來電時會持續亮起。
- 代表重撥清單中的撥出電話。
- 在有新的未接來電，或瀏覽新的未接來電時會閃爍。在您瀏覽已讀取通話紀錄中的未接來電時會持續亮起。
- 當您收到來電時會閃爍。通話期間會持續亮起。
- 鈴聲已關閉。
- 僅限 D135: 答錄機: 有新留言或記憶體已滿時會閃爍。電話答錄機開啟時顯示。
- 語音留言指示燈: 有新語音留言時會閃爍，若為已檢視之留言則會持續亮起。
* 需視您使用的網路而定。
- 當您向上 / 向下捲動清單或提高和降低音量時會顯示此圖示。
- 右側有其他數字。按 REDIAL C 以讀取。

2 連接



3 開始使用

插入電池



設定您的電話

- 首次使用電話時，您會看到歡迎訊息 (因國家 / 地區而異)。
- 出現提示時，請設定國家 / 地區和語言。
- 設定日期與時間。
 - 如果時間使用 12 小時制，則請按 \uparrow / \downarrow 按鍵以選擇 [AM] 或 [PM] (因國家 / 地區而異)。

為您的電話充電



- > 70%
- 40% - 70%
- 10% - 40%
- 閃爍: 電池電量不足
- 捲動: 正在充電中



充電 8 小時

4 享受

電話簿

新增記錄

- 1 按 **MENU** **OK**。
- 2 選擇 **[PHONEBOOK] > [ADD NEW]**。
- 3 依照螢幕上的指示。

從電話簿撥號

- 1 按 **▲**。
- 2 選擇記錄，並按 **↵**。

直接存取記憶號碼

您最多有 2 個直接存取記憶號碼 (按鍵 1 和 2)。若要自動撥打已儲存的電話號碼，請於待命模式中按住按鍵。

視您所在國家 / 地區而定，1 和 2 鍵會分別預設成您服務提供者的語音信箱號碼和資訊服務號碼。(因網路而異)。

通話記錄

從通話記錄撥打

- 1 按 **▼**。
- 2 選擇記錄，並按 **↵**。

檢視記錄

- 按 **▼** > **MENU** > **[VIEW]**。

儲存記錄

- 1 按 **▼** > **MENU** > **[SAVE NUMBER]**。
- 2 依照螢幕上的指示。

刪除記錄

- 1 按 **▼** > **MENU** > **[DELETE]**。
- 2 依照螢幕上的指示。

重撥清單

從重撥清單撥打

- 1 按 **REDIAL** **C**。
- 2 選擇記錄，並按 **↵**。

儲存記錄

- 1 按 **REDIAL** > **MENU** > **[SAVE NUMBER]**。
- 2 依照螢幕上的指示。

刪除記錄

- 1 按 **REDIAL** > **MENU** > **[DELETE]**。
- 2 依照螢幕上的指示。

電話答錄機 (僅限 D165)

錄製主人留言

- 1 按 **MENU** > **[ANSW MACHINE] > [ANNOUNCEMENT]**。
- 2 依照螢幕上的指示。

聽取來電留言

- 按 **MENU** > **[ANSW MACHINE] > [PLAY]**。

刪除來電留言

- 1 聽取留言時，按 **MENU** 可進入選項選單。
- 2 選擇 **[DELETE]**，再按 **MENU** 確認。

註冊其他話機

您可以向機座註冊額外的話機。

- 1 按住機座上的 **Ⓜ** 5 秒鐘。
- 2 按 **MENU** **OK**。
- 3 選擇 **[SERVICES] > [REGISTER]**，再按 **MENU** **OK** 確認。
- 4 輸入系統 PIN 碼 / 密碼 (0000)。
- 5 按 **MENU** **OK** 確認 PIN 碼 / 密碼。
» 註冊會在 2 分鐘內完成。

恢復預設設定

您可以將電話設定重設回原廠設定。

- 1 按 **MENU** **OK**。
- 2 選擇 **[SERVICES] > [RESET]**，再按 **MENU** 確認。
- 3 依照螢幕上的指示。

備註

- 您可以依照此程序重置原始 PIN 碼 / 密碼。

技術規格

電池

Philips 2 個 AAA 1.2V 300mAh 鎳氫充電式電池

請僅使用隨附的電池。

轉接器 (基座和充電器)

	輸入:	輸出:
PHILIPS:	100-240 V~	6 Vdc
HJ-0600400A1-UK	50/60 Hz 0.15A	0.4A
Tenpaio:	100-240 V~	6 Vdc
S003IB0600040	50/60 Hz 0.15A	0.4A

可容納 50 個項目的電話簿

可容納 20 個項目的通話記錄

通話時間: 10 小時

待機時間: 200 小時

備註

- 您可以安裝 DSL (數位用戶線路) 濾波器，避免 DSL 干擾造成的雜音和來電顯示問題。
- 您可在 www.p4c.philips.com 找到合規聲明。

? 常見問題集

螢幕上並無顯示訊號格。

- 話機不在有效範圍內。將話機移靠近機座。
- 如果話機顯示 **[UNREGISTERED]**，請註冊話機。(請參閱「註冊其他話機」一節。)

如果無法向機座配對 (註冊) 其他話機，該怎麼辦？

- 您的機座記憶體已滿。存取 **MENU** > **[SERVICES] > [UNREGISTER]** 以將不使用的話機取消註冊，然後再試一次。
- 如果註冊失敗，請先拔掉機座的電源變壓器，然後再重新插上。請稍待 15 秒，接著重複註冊程序。

話機一直處於搜尋或無法使用狀態，該怎麼辦？

- 請確認已供應電源至機座。
- 將話機將註冊至機座。
- 將話機移到機座附近。

無法變更語音信箱的設定時，該怎麼辦？

語音信箱服務是由您的服務提供者管理，而非電話本身。請聯絡服務提供者以變更設定。

沒有顯示

- 請確認電池已充電。
- 請確認已連接電源線和電話線。

充電器上的話機無法充電。

- 請確認電池已正確裝入。
- 請確認話機已正確放置在充電器上。充電時，電池圖示會動態顯示。
- 請確認擴充底座音設為開啟狀態。當話機正確放置在充電器上時，您會聽到擴充底座音。
- 充電接觸面髒污。請先切斷電源，再使用濕布清潔接觸面。
- 電池已損壞。購買規格相同的新電池。

音訊不良 (有雜音、迴音等)

- 話機即將超出有效範圍。將話機移靠近機座。
- 電話受到附近的電子產品干擾。請將機座移到離這些電子產品遠一點的位置。
- 電話位在周圍有厚牆的位置。請將機座移到離這些電子產品遠一點的位置。

話機不會響。

請確認話機鈴聲已開啟。

沒有來電顯示。

- 未啟動這項服務。請洽詢服務提供者。
- 來電者資訊已隱藏或無法提供。



www.philips.com/support

請利用機座底部產品標籤所列的參考型號來存取線上使用說明。



當產品標有此符號，即表示此產品符合歐洲指令 (European Directive) 2012/19/EU。

2020 © MMD Hong Kong Holding Limited

版權所有。

本產品由 MMD Hong Kong Holding Limited 製造並負責銷售作業，且 MMD Hong Kong Holding Limited 為本產品的保證人。

Philips 以及 Philips 盾牌標誌為 Koninklijke Philips N.V. 的註冊商標 且經 Koninklijke Philips N.V. 授權使用。

UMS_D160/165
90_ZH_V1.0