

Her zaman yardıma hazırız

Ürününüzü kaydettirmek ve destek almak için şu adrese gidin:
www.philips.com/support

CSS7235Y

Sorularınız mı
var? Philips'e
Ulaşın



Kullanım kılavuzu

PHILIPS

İçindekiler

1	Önemli	2
	Güvenlik	2
	Ürünüze özen gösterin	3
	Çevremizi koruyun	3
	Uyumluluk	3
	Yardım ve destek	3

2	Ürününüz	4
	Ana ünite	4
	Uzaktan kumanda	5
	Kablosuz hoparlörler	6
	Kablosuz subwoofer	6
	Konektörler	7

3	Bağlantı ve ayarlar	8
	Ana üniteyi bağlama	8
	Hoparlörleri şarj etme	8
	Hoparlörler/subwoofer ile eşleme	8
	Hoparlörleri yerleştirme	9
	TV'ye bağlanma	10
	Dijital cihazları HDMI üzerinden bağlama	10
	TV ve diğer cihazlardan gelen ses bağlantısı	11

4	Ürününüzün kullanılması	12
	Ses seviyesini ayarlama	12
	Ses çıkışını seçin	12
	MP3 çalar	13
	Bluetooth yoluyla müzik çalma	13
	NFC ile müzik çalma	14
	Otomatik bekleme modu	14
	Fabrika ayarlarına sıfırlayın	14

5	Ürün spesifikasyonları	15
----------	-------------------------------	----

6	Sorun giderme	16
----------	----------------------	----

1 Önemli

Ürünü kullanmadan önce tüm talimatları okuyun ve anlayın. Talimatlara uyulmamasından dolayı hasar meydana geldiğinde, garanti geçersiz olacaktır.

Güvenlik

Elektrik çarpması veya yangın riski!

- Ürünü ve aksesuarlarını kesinlikle yağmur veya suya maruz bırakmayın. Ürünün yakınına asla vazo gibi sıvı içeren nesnelere yerleştirmeyin. Ürünün üzerine ve iç kısmına sıvı dökülmesi durumunda, derhal fişini prizinden çekin. Kullanılmadan önce ürünü kontrol edilmesi için Müşteri Destek Birimi ile iletişim kurun.
- Ürünü ve aksesuarlarını kesinlikle çıplak alev veya doğrudan güneş ışığı gibi ısı kaynaklarına yakın konuma yerleştirmeyin.
- Ürünün havalandırma deliklerinden veya diğer deliklerden içeri asla bir şey sokmayın.
- Ana şebeke fişinin veya cihaz bağlantısının bağlantı kesme cihazı olarak kullanıldığı yerlerde, bağlantı kesme cihazı kullanıma hazır bir durumda kalmalıdır.
- Şimşekli fırtınalarda ürünün fişini prizinden çıkarmayın.
- Güç kablosunu çıkartırken, her zaman fişten tutarak çekin, kablodan çekmeyin.

Kısa devre veya yangın riski!

- Ürününüzü güç çıkışına bağlamadan önce, şebeke geriliminin ürünün arka veya alt kısmında belirtilen değerle uyumlu olduğundan emin olun. Şebeke voltajı belirtilen değerden farklıysa, ürününüzü asla şebekeye bağlamayın.

Yaralanma veya üründe hasar oluşması riski bulunmaktadır!

- Ürünü veya başka eşyaları güç kablolarının ya da diğer elektrikli cihazların üzerine yerleştirmeyin.

- Ürünün 5°C'den düşük sıcaklıklarda taşınması gerekiyorsa, ürün ambalajını açın ve ev sinema sistemini prize takmadan önce oda sıcaklığına kadar ısınmasını bekleyin.
- Bu ürünün bazı parçaları camdan üretilmiş olabilir. Yaralanma ve hasarı önlemek için dikkatli taşıyın.

Aşırı ısınma riski!

- Bu ürünü kesinlikle çevresi kapalı bir yere monte etmeyin. Havalandırma için ürünün çevresinde her zaman en az 10 cm boş alan bırakın. Perdelerin veya başka eşyaların ürünün havalandırma deliklerini kapatmasına engel olun.

Kirlenme riski!

- Farklı pilleri bir arada kullanmayın (eski ve yeni veya karbon ve alkalin vb.).
- Pillerin doğru değiştirilmemesi patlama riskine yol açar. Yalnızca aynı veya eşdeğer pille değiştirin.
- Piller bittiyse veya uzaktan kumanda uzun bir süre kullanılmıyorsa, pilleri çıkarın.
- Piller kimyasal maddeler içerir; bu nedenle doğru şekilde atılmalıdır.

Pilleri yutma tehlikesi!

- Ürün/uzaktan kumanda, yanlışlıkla yutulma tehlikesi taşıyan düğme tipi bir pil içerebilir. Her zaman pili çocukların erişemeyeceği bir konumda saklayın! Pilin yutulması ciddi yaralanmalara veya ölüme yol açabilir. Yutulduktan sonraki 2 saat içinde ağır iç yanıklar oluşabilir.
- Bir pilin yutulduğundan veya vücudun içinde kaldığından şüpheleniyorsanız acil tıbbi yardım isteyin.
- Pil değiştirirken yeni ve kullanılmış pilleri her zaman çocukların erişemeyeceği bir yerde tutun. Pili değiştirdikten sonra pil bölmesini sıkıca kapattığınızdan emin olun.
- Pil bölmesi sıkıca kapatılmazsa ürünü kullanmayın. Ürünü çocukların ulaşamayacağı bir yerde saklayın ve üreticisiyle iletişime geçin.



Bu cihaz, koruyucu toprak bağlantısı olmayan, çift yalıtımlı SINIF II cihazdır.

Ürünüze özen gösterin

- Ürünün tozunu almak ve hoparlör bezinde biriken kalıntıları gidermek gibi ürünü temizlemeye yönelik işlemlerde sadece mikro fiber bez kullanın. Ahşap panelleri ve hoparlör bezini temizlemek için çözücü sıvılar kullanmayın.
- Deri tutma kollarını, deri temizleme çözültisine batırılan hafif nemli, yumuşak bir bezle temizleyin ve ardından ürünün deri kısımlarını kuru ve yumuşak bir bezle silin.
- Doğal malzemelerden üretilen ahşap paneller ve deri tutma kollarının rengi ve yüzey dokusundan farklılıklar olabilir.

Çevremizi koruyun

Eski ürün ve pilin atılması



Ürünü geri dönüştürülebilir ve yeniden kullanılabilir yüksek kaliteli malzeme ve bileşenler kullanılarak üretilmiştir.



Ürünlerin üzerindeki bu simge, ürünün 2012/19/EU sayılı Avrupa Yönergesi kapsamında olduğu anlamına gelir.



Bu simge, ürünün 2013/56/EU sayılı Avrupa Yönergesi kapsamındaki, normal ev atıklarıyla birlikte atılmayan piller içerdiği anlamına gelir.

Elektrikli ve elektronik ürünlerin ve pillerin ayrı olarak toplanması ile ilgili bulunduğunuz yerdeki sistem hakkında bilgi edinin. Yerel kuralları takip edin ve ürün ve pilleri asla normal evsel atıklarla birlikte atmayın. Eski ürünler ve pillerin doğru şekilde atılması, çevre ve insan sağlığı üzerindeki olumsuz etkileri önlemeye yardımcı olur.

Tek kullanımlık pillerin çıkarılması

Tek kullanımlık pilleri çıkarmak için pil kurulum bölümüne bakın.

Uyumluluk

CE 0560

Bu ürün, Avrupa Birliği radyo parazit gereksinimlerine uygundur.

İşbu belge ile Gibson Innovations, bu ürünün 1999/5/EC Yönergesinin esas şartlarına ve ilgili hükümlerine uygun olduğunu beyan eder. AT Uygunluk Bildiriminin eksiksiz bir kopyasına www.philips.com/support adresinden ulaşılabilir.

Yardım ve destek

Kapsamlı çevrimiçi destek için

www.philips.com/support adresini ziyaret ederek şunları yapabilirsiniz:

- kullanım kılavuzunu ve hızlı başlangıç kılavuzunu indirebilirsiniz
- öğretici videoları izleyebilirsiniz (yalnızca belirli modeller için sunulmaktadır)
- sık sorulan sorulara (SSS) yanıtlar bulabilirsiniz
- sorularınızı bize e-posta ile gönderebilirsiniz
- destek temsilcimizle sohbet edebilirsiniz.

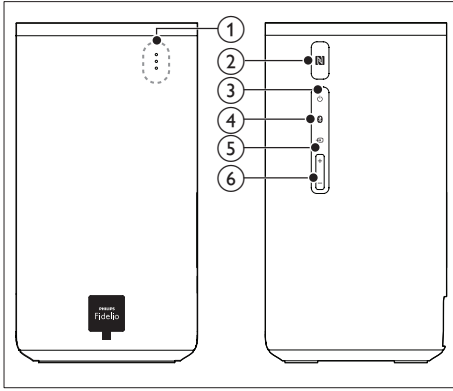
Dilinizi seçmek için web sitesindeki yönergeleri izleyin ve ardından ürün model numaranızı girin. Alternatif olarak, ülkenizdeki Müşteri Destek birimiyle iletişime geçebilirsiniz. İletişime geçmeden önce ürününüzün model numarasını ve seri numarasını not edin. Bu bilgileri ürününüzün arkasında veya altında bulabilirsiniz.

2 Ürününüz

Bu ürünü satın aldığınız için tebrikler, Philips'e hoş geldiniz! Philips'in sunduğu destekten tam olarak yararlanmak için, ürününüzü www.philips.com/welcome adresinde kaydettirin.

Ana ünite

Bu ürünün ana ünitesi, sol ve sağ taban hoparlörlerinden oluşur.



① Kırmızı/beyaz/mavi LED'ler

Kırmızı LED

- Ana ünite bekleme modunda olduğunda yanar.

Beyaz LED

- Ana ünite açıldığında yanar.
- Uzaktan kumandanın bir düğmesine bastığınızda bir kez yanıp söner.
- Dolby Digital ses girişi olduğunda iki kez yanıp söner.
- DTS sesi çalınırken üç kez yanıp söner.
- Seçilen HDMI ARC kaynağından hiç ses algılanmadığında veya desteklenmeyen bir ses formatı algılandığında sürekli yanıp söner.

Mavi LED

- Bluetooth moduna geçtiğinizde ve Bluetooth cihazları eşleştirdiğinizde yanar.
- Bluetooth moduna geçtiğinizde ve Bluetooth cihazları eşleşmediğinde yanıp söner.

② NFC etiketi

Bluetooth bağlantısı için etiket üzerinde NFC özellikli cihaza dokununuz.

③ ⏻ (Bekleme)

Ana üniteyi açar veya bekleme moduna alır.

④ Ⓜ

Bluetooth moduna geçirir.

⑤ 🔗

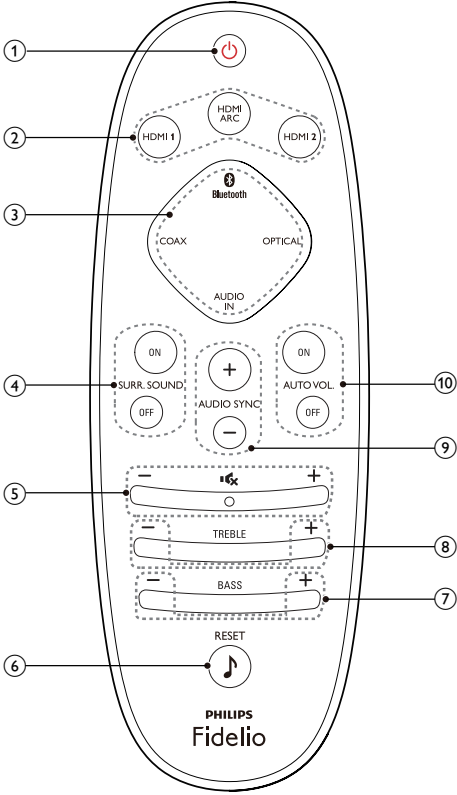
Tüm kaynaklar arasında geçiş yapar.

⑥ +/- (Ses seviyesi)

Ses seviyesini artırır veya azaltır.

Uzaktan Kumanda

Bu bölüm uzaktan kumanda hakkında bir genel bakış içerir.



1 (Bekleme)

- Ana üniteyi açar veya bekleme moduna alır.
- EasyLink özelliği etkinleştirildiğinde, tüm HDMI CEC uyumlu cihazların bekleme moduna geçmesi için basın ve en az üç saniye basılı tutun.

2 HDMI'ı seçer

HDMI ARC: Kaynağınızı HDMI ARC bağlantısı olarak belirler.

HDMI 1: Kaynağınızı HDMI IN 1 bağlantısı olarak belirler.

HDMI 2: Kaynağınızı HDMI IN 2 bağlantısı olarak belirler.

3 Kaynak düğmeleri

Bluetooth: Bluetooth moduna geçiş yapar; Mevcut Bluetooth bağlantısını kesmek için üç saniye basılı tutun.

OPTICAL: Ses kaynağınızı optik bağlantıya getirin.

COAX: Ses kaynağınızı koaksiyel bağlantıya getirin.

AUDIO IN: Ses kaynağınızı AUDIO IN bağlantısı olarak belirler (3,5 mm jak).

4 SURR. SOUND ON/OFF

- Kablosuz surround hoparlörler ana üniteye yerleştirildiğinde surround sesi açar veya kapatır.
- Ses çıkışını bu ürünün hoparlörlerinden TV hoparlörlerine geçirmek için HDMI-IN modunda (HDMI IN 1 veya HDMI IN 2 ile bağlı) SURR. SOUND ON düğmesini basılı tutun.

5 Ses seviyesi kontrolü

+/-: Ses seviyesini artırır veya azaltır.

: Sesi tamamen kapatın veya tekrar açın.

6 RESET

- Bas ve tiz sesler için varsayılan ayarları belirler.

7 BASS +/-

Bası artırmak veya azaltmak.

8 TREBLE +/-

Tizi artırmak veya azaltmak.

9 AUDIO SYNC +/-

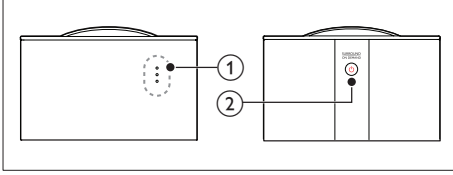
Ses gecikmesini artırır veya azaltır.

10 AUTO VOL. ON/OFF

Otomatik ses seviyesi özelliğini açar veya kapatır.

Kablosuz hoparlörler

Bu ürün, bir çift kablosuz surround hoparlör ile birlikte gelir.



*Yukarıdaki örnekte kablosuz surround hoparlörlerden biri gösterilmiştir.

① Kırmızı/beyaz/turuncu LED'ler Kırmızı LED

- Pil seviyesi %30'un altına düştüğünde yanar (ana üniteye bağlı değilken).
- Pil seviyesi %10'un altına düştüğünde yanıp söner (ana üniteye bağlı değilken).
- Hoparlör ana üniteye kablosuz olarak bağlı değilse kablosuz hoparlör üzerindeki kırmızı ve turuncu LED'ler sırayla yanıp söner.

Beyaz LED

- Pil dolu olduğunda veya pil seviyesi %30'dan fazlaysa yanar (ana üniteye bağlı değilken).
- Hoparlör ana üniteye kablosuz olarak bağlı olduğunda yanar (ana üniteye bağlı değilken).

Turuncu LED

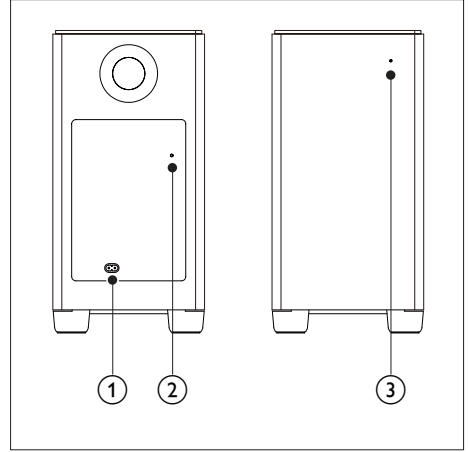
- Surround hoparlör şarj olurken yanar.
- Hoparlör ana üniteye kablosuz olarak bağlı değilse kablosuz hoparlör üzerindeki kırmızı ve turuncu LED'ler sırayla yanıp söner.

② ⚡

Surround hoparlörü açar.

Kablosuz subwoofer

Bu ürün, kablosuz subwoofer ile birlikte gelir.



① AC MAINS~

Güç kaynağına bağlantı.

② CONNECT (bağlan)

Ana üniteye manuel bağlantı amacıyla eşleme modunu başlatmak için basın.

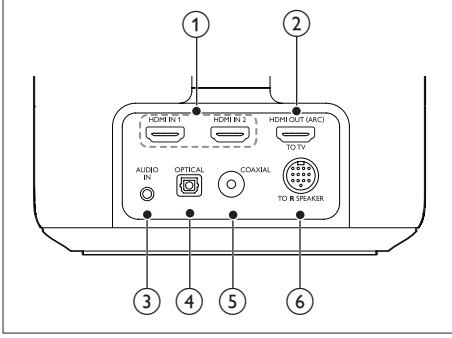
③ Subwoofer göstergesi

- Beyaz LED, subwoofer açık olduğunda yanar.
- Beyaz LED, subwoofer ana üniteye kablosuz olarak bağlıysa yanar.
- Beyaz LED, subwoofer ana üniteye kablosuz olarak bağlı değilse yanıp söner.
- Beyaz LED, ana ünite bekleme moduna geçtikten dört dakika sonra kapanır.

Konektörler

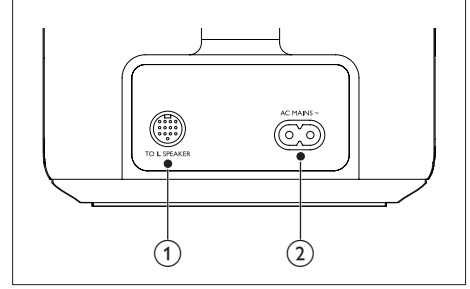
Bu bölüm, bu üründe bulunan konektörler hakkında genel bilgiler içerir:

Sol taban hoparlöründe



- 1 HDMI IN 1 / HDMI IN 2**
Dijital bir cihazdaki HDMI çıkışına bağlayın.
- 2 TO TV - HDMI OUT (ARC)**
TV üzerindeki HDMI (ARC) girişine bağlanır.
- 3 AUDIO IN**
Örneğin bir MP3 çalardan ses girişi (3,5 mm jak).
- 4 OPTICAL**
TV'deki veya dijital cihazdaki optik ses çıkışına bağlanır.
- 5 COAXIAL**
TV'deki veya dijital cihazdaki koaksiyel ses çıkışına bağlanır.
- 6 TO R SPEAKER**
Sağ taban hoparlörüne bağlanır.

Sağ taban hoparlöründe



- 1 TO L SPEAKER**
Sol taban hoparlörüne bağlanır.
- 2 AC MAINS~**
Güç kaynağına bağlanır.

3 Bağlantı ve ayarlar

Bu bölüm, bu ürünü bir TV'ye ve diğer cihazlara bağlamanıza ve ardından kurmanıza yardımcı olur.

Bu ürünün ve aksesuarlarınızın temel bağlantıları hakkında bilgi için hızlı başlangıç kılavuzuna göz atın.

Not

- Tanımlama ve gerilim değerleri için sistemin arkasında veya altında bulunan tip plakasına bakın.
- Herhangi bir bağlantıyı kurmadan veya değiştirmeden önce, tüm cihazların elektrik prizine bağlantılarının kesilmiş olduğundan emin olun.

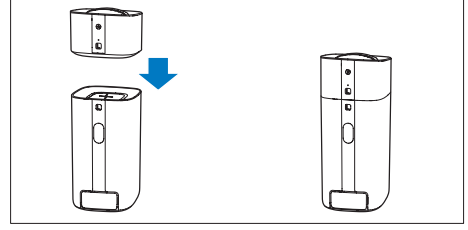
Ana üniteyi bağlama

Birlikte verilen DIN kablosu sayesinde, sol taban hoparlörünü sağ taban hoparlörüne ana ünite olarak bağlayın. Ayrıntılı bilgi için hızlı başlangıç kılavuzuna göz atın.

Hoparlörleri şarj etme

Kablosuz surround hoparlör ana üniteye bağlı değilken pil seviyesi kablosuz hoparlör üzerindeki göstergeler ile görüntülenir:

- Beyaz LED: pil dolu veya pil seviyesi %30'un üzerinde
- Kırmızı LED: pil seviyesi düşük, pil seviyesi %30'un altında
- Yanıp sönen kırmızı LED: pil bitmek üzere, pil seviyesi %10'un altında



- 1 Sol ve sağ kablosuz hoparlörleri şarj etmek için ana üniteye (sol ve sağ taban hoparlörleri) bağlayın.
- 2 Ana üniteyi açın.
 - ↳ Şarj sırasında, kablosuz hoparlör üzerindeki turuncu LED yanar.
 - ↳ Tamamen şarj olduğunda, kablosuz hoparlör üzerindeki turuncu LED söner.

Not

- Hoparlörleri tamamen şarj etmek yaklaşık 3 saat sürebilir.

Hoparlörler/subwoofer ile eşleme

Ana ünite, hoparlörler ve subwoofer'i açtığınızda, kablosuz hoparlörler ve subwoofer; ana üniteyle (sol ve sağ taban hoparlörleri) kablosuz bağlantı için otomatik olarak eşleşir. Kablosuz hoparlörler ve subwoofer'dan ses gelmiyorsa eşleştirme için aşağıdakileri uygulayın.

Hoparlörler ile eşleme

- 1 Ana üniteyi ve surround kablosuz hoparlörleri açın.
 - ↳ Ana üniteyle bağlantı kaybedildiğinde, kablosuz hoparlör üzerindeki kırmızı ve turuncu LED'ler sırayla yanıp söner.

- 2 Sol ve sağ kablosuz hoparlörleri ana üniteye (sol ve sağ taban hoparlörleri) bağlayın.
 - ↳ Eşleştirme başarıyla tamamlandığında, kablosuz hoparlör üzerindeki turuncu LED beş saniye boyunca yanar.
 - ↳ Eşleştirme başarısız olursa kablosuz hoparlör üzerindeki kırmızı ve turuncu LED'ler sırayla yanıp söner.
- 3 Eşleştirme başarısız olursa kablosuz hoparlörleri ana üniteye yeniden bağlayın.

Subwoofer ile eşleme

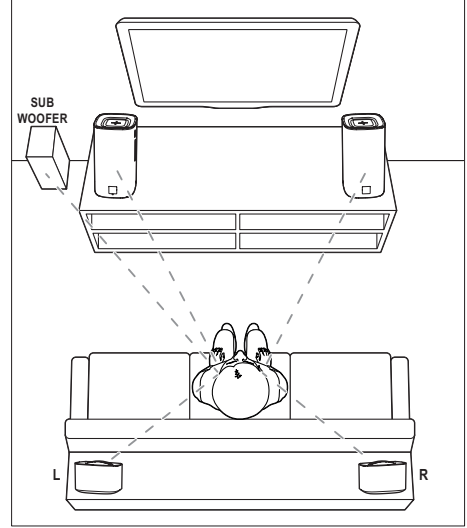
- 1 Ana üniteyi ve subwoofer'ı açın.
 - ↳ Ana üniteyle bağlantı kaybedildiğinde, subwoofer üzerindeki beyaz LED yavaşa yanıp söner.
- 2 Eşleştirme moduna geçmek için subwoofer üzerindeki **CONNECT** (bağlan) düğmesine basın.
 - ↳ Subwoofer üzerindeki beyaz LED hızla yanıp söner.
- 3 Uzaktan kumanda üzerinde **OPTICAL** düğmesine basın ve ardından **AUDIO SYNC +** düğmesini beş saniye boyunca basılı tutun.
 - ↳ Eşleştirme başarılı olursa subwoofer üzerindeki beyaz LED yanar.
 - ↳ Eşleştirme işlemi başarısız olursa subwoofer üzerindeki beyaz LED yavaşa yanıp söner.
- 4 Eşleme başarısız olursa yukarıdaki adımları tekrarlayın.

Not

- Subwoofer ana üniteye manuel olarak bağlandıktan sonra yeniden bağlantı için surround hoparlörleri ana üniteyle tekrar eşleştirin.

Hoparlörleri yerleştirme

En iyi ses efektini sağlamak için tüm hoparlörleri oturduğunuz konuma doğru ve (oturduğunuzda) kulak hizanıza yakın olacak şekilde yerleştirin.



Not

- Surround ses, odanın şekli ve boyutu, duvarlar ve tavanın tipi, pencere ve yansıtıcı yüzeyler ve hoparlör akustiği gibi faktörlere dayanır; Size en uygun olan ayarlamayı bulmak için hoparlör konumları ile oynayın.

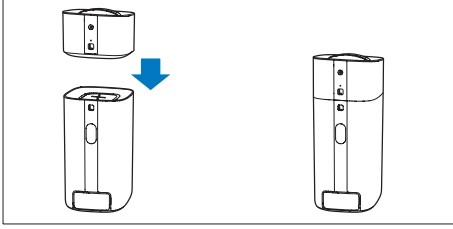
Hoparlörlerin yerleşimine ilişkin bu genel önerileri izleyin.

- 1 Oturma konumu:
Bu konum dinleme alanınızın merkezidir.
- 2 Ana üniteyi (sol ve sağ taban hoparlörleri) oturma konumuna göre önde olacak şekilde yerleştirin.
- 3 L/ R surround hoparlörler (sol/sağ):
Arka surround hoparlörleri oturma konumunuzun soluna ve sağına, konumunuzla düz bir çizgi oluşturacak veya hafifçe arkada olacak şekilde yerleştirin.

- 4 SUBWOOFER** (subwoofer):
Subwoofer'ı TV'nin sağ veya sol tarafına, arada en az bir metre mesafe bırakarak yerleştirin. Duvar ile arasında yaklaşık 10 santimetre boşluk bırakın.

Surround hoparlörleri bağlayın

Surround hoparlörlerinizi ana üniteye, TV programları ve haberleri vb. için ses kaynağı olarak kullanmak için de bağlayabilirsiniz.



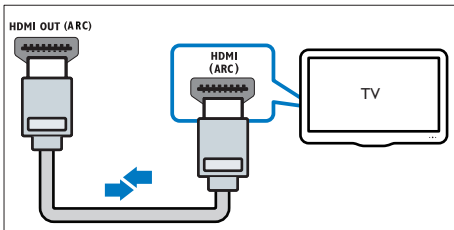
TV'ye bağlanma

Bu ürünü TV'ye bağlayın. TV programlarının sesini bu ürünün hoparlörlerinden dinleyebilirsiniz. Bu ürün ve TV'de bulunan en kaliteli bağlantıyı kullanın.

HDMI (ARC) üzerinden TV'ye bağlanma

En iyi ses kalitesi

Bu ürün, Ses Dönüş Kanalı (ARC) bulunan HDMI özelliğini destekler. TV'niz HDMI ARC ile uyumluysa tek bir HDMI kablosu kullanarak TV sesini bu ürünün hoparlörlerinden dinleyebilirsiniz.



- 1 Yüksek Hızlı HDMI kablosu kullanarak sol taban hoparlörü üzerindeki **HDMI OUT (ARC)** konektörünü TV üzerindeki **HDMI ARC** konektörüne bağlayın.
 - TV üzerindeki **HDMI ARC** konektörü farklı bir şekilde etiketlenmiş olabilir. Ayrıntılar için bkz. TV kullanım kılavuzu.
- 2 TV'nizde HDMI-CEC işlemlerini açın. Ayrıntılar için bkz. TV kullanım kılavuzu.

Not

- TV'niz HDMI ARC ile uyumlu değilse TV sesini bu ürünün hoparlörleriyle dinlemek için bir ses kablosu takın (bkz. 'TV ve diğer cihazlardan gelen ses bağlantısı' sayfa 11).
- TV'nizin DVI konektörü varsa, TV'ye bağlamak için bir HDMI/DVI adaptörü kullanabilirsiniz. Ancak, özelliklerin bazıları kullanılamayabilir.

Dijital cihazları HDMI üzerinden bağlama

Set üstü kutu, DVD/Blu-ray oynatıcı veya oyun konsolu gibi dijital bir cihazı tek bir HDMI bağlantısı üzerinden ürünüze bağlayın. Cihazları bu şekilde bağladığınızda ve bir dosya veya oyun yürüttüğünüzde,

- video otomatik olarak TV'nizde görüntülenir ve
 - ses bu üründe otomatik olarak çalınır.
- 1 Yüksek Hızlı HDMI kablosu kullanarak dijital cihazınız üzerindeki **HDMI OUT** konektörünü bu ürünün sol taban hoparlörü üzerindeki **HDMI IN 1/2** konektörüne bağlayın.
 - 2 Bu ürünü TV 'ye **HDMI OUT (ARC)** üzerinden bağlayın.
 - TV, HDMI CEC ile uyumlu değilse TV'niz üzerindeki doğru video girişini seçin.
 - 3 Bağlı cihazda HDMI-CEC işlemlerini açın. Ayrıntılar için cihazın kullanım kılavuzuna bakın.

TV ve diğer cihazlardan gelen ses bağlantısı

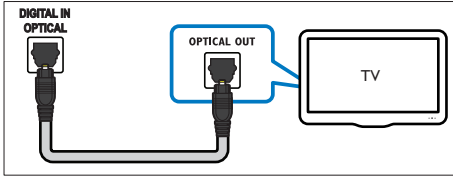
TV'den veya diğer cihazlardan gelen sesi bu ürünün hoparlörlerinden dinleyin. Bu ürün, TV ve diğer cihazlarda mümkün olan en kaliteli bağlantıyı kullanın.

Not

- Bu ürün ve TV'niz **HDMI ARC** üzerinden bağlandığında, ses bağlantısı gerekmez.

Seçenek 1: Dijital optik kabloyla ses bağlantısı

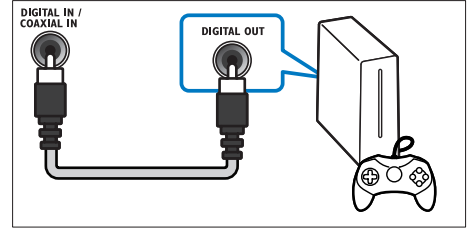
En iyi ses kalitesi



- Optik kablo kullanarak bu ürünün sol taban hoparlörü üzerindeki **OPTICAL** konektörünü TV veya diğer cihaz üzerindeki **OPTICAL OUT** konektörüne bağlayın.
 - Dijital optik konektör **SPDIF** veya **SPDIF OUT** şeklinde etiketlenmiş olabilir.

Seçenek 2: Dijital koaksiyel kabloyla ses bağlantısı

İyi ses kalitesi



- Koaksiyel kablo kullanarak bu ürünün sol taban hoparlörü üzerindeki **COAXIAL** konektörünü TV veya diğer cihaz üzerindeki **COAXIAL/DIGITAL OUT** konektörüne bağlayın.
 - Dijital koaksiyel konektör **DIGITAL AUDIO OUT** şeklinde etiketlenmiş olabilir.

4 Ürününüzün kullanılması

Bu bölümde, bu ürünü bağlı cihazlardan gelen sesi dinlemek için nasıl kullanacağınız açıklanmıştır.

Başlamadan önce

- Hızlı başlangıç kılavuzunda ve kullanıcı kılavuzunda belirtilen gerekli bağlantıları yapın.
- Bu ürünü, diğer cihazlar için doğru kaynağa getirin.

Ses seviyesini ayarlama

- 1 Ses seviyesini artırmak veya azaltmak için +/- (**Ses seviyesi**) tuşuna basın.
 - Sesi kapatmak için **MUTE** (**Sessiz**) tuşuna basın.
 - Sesi tekrar açmak için yeniden **MUTE** (**Sessiz**) veya +/- (**Ses seviyesi**) tuşuna basın.

Ses çıkışını seçin

Bu bölümde video veya müzik için ideal sesin nasıl seçileceği açıklanmıştır.

Surround ses modu

Surround ses modlarıyla sürükleyici bir ses deneyimi yaşayın.

- 1 Surround hoparlörleri ana üniteye bağlayın.
- 2 Surround modunu açmak veya kapatmak için **SURR. SOUND ON/OFF** düğmesine basın.
 - **Açık:** Surround ses deneyimi oluşturur. Dört kanallı ses. Parti müziği için ideal
 - **Kapalı:** İki kanal stereo ses. Müzik dinlemek için idealdir.

Not

- Surround hoparlörler ana üniteden ayrıldığında, ana ünite sadece surround modunda sabitlenebilir.

Ekolajzır

Bu ürünün yüksek frekans (tiz) ve alçak frekans (bas) ayarlarını değiştirin.

- 1 Frekansы değiştirmek için **TREBLE +/-** veya **BASS +/-** düğmesine basın.
 - ↳ Tiz veya bas, maksimum veya minimum değerlerine ayarlandığında, ana ünite üzerindeki beyaz LED iki saniye boyunca yanar.
- 2 Bas ve tiz sesleri varsayılan ayarlara sıfırlamak için **RESET** düğmesine basın.

Otomatik ses düzeyi

Farklı bir kaynağa geçtiğinizde ses düzeyinin sabit kalmasını sağlamak için otomatik ses düzeyi özelliğini açın.

Aynı zamanda ses dinamiklerini de sıkıştırarak sessiz sahnelerin ses seviyesini artırırken yüksek sesli sahnelerin ses seviyesini kısar.

- 1 Otomatik sesi açmak veya kapatmak için lütfen **AUTOVOL. ON/OFF** düğmesine basın.

Senkronize görüntü ve ses

Ses ve video senkronize değilse, videoyla eşleştirmek için sesi geciktirin.

- 1 Ses ile videoyu senkronize etmek için **AUDIO SYNC +/-** düğmesine basın.
 - **AUDIO SYNC +** ses gecikmesini artırır ve **AUDIO SYNC -** ses gecikmesini kısar.
 - ↳ Ses gecikmesi değeri, maksimum veya minimum değerlerine ayarlandığında, ana ünite üzerindeki beyaz LED iki saniye boyunca yanar.

Gece modu

Düşük ses seviyesinde dinlemek için ses dosyası çalarken yüksek seslerin ses seviyesini azaltın. Gece modu sadece Dolby Digital ses parçalarında bulunur.

- 1 AUDIO IN modunda, gece modunu açmak veya kapatmak için **AUTOVOL. ON** düğmesini beş saniye boyunca basılı tutun.
 - ↳ Gece modu açıkken beyaz LED ve bekleme LED'i iki kez yanıp söner.
 - ↳ Gece modu kapalıyken beyaz LED ve bekleme LED'i üç kez yanıp söner.

Not

- Otomatik ses seviyesi açıksa, gece modunu etkinleştiremezsiniz.

MP3 çalar

Ses dosyası veya müzik dinlemek için MP3 çalarınızı bağlayın.

İhtiyacınız olan bileşenler

- MP3 çalar.
- 3,5 mm'lik stereo ses kablosu.

- 1 3,5 mm'lik stereo ses kablosunu kullanarak MP3 çalanı sol taban hoparlörü üzerindeki **AUDIO IN** konektörüne bağlayın.
- 2 **AUDIO IN** öğesine basın.
- 3 Ses dosyalarını veya müzik seçmek ve dinlemek için MP3 çalardaki düğmelere basın.
 - MP3 çalarda ses seviyesini maksimum seviyenin %80'i içinde belirlemeniz önerilir.

Bluetooth yoluyla müzik çalma

Bluetooth yoluyla, ürününüzü Bluetooth cihazınıza (ör: iPad, iPhone, iPod touch, Android telefon veya dizüstü bilgisayar) bağlayın ve cihazda saklanan ses dosyalarını bu ürünün hoparlörlerinden dinleyin.

İhtiyacınız olan bileşenler

- Bluetooth A2DP profilini destekleyen ve Bluetooth sürümü 2.1 + EDR olan bir Bluetooth cihazı.
- Ana ünite (sol ve sağ hoparlörler) ve bir Bluetooth cihazı arasındaki çalışma mesafesi yaklaşık 10 metredir.

- 1 Bu ürünü Bluetooth moduna getirmek için kumanda üzerindeki **Bluetooth** düğmesine basın.
 - ↳ Sol taban hoparlörü üzerindeki mavi LED yanıp söner.
- 2 Bluetooth cihazında, Bluetooth'u etkinleştirin, bağlantıyı başlatmak için **Philips CSS7235Y** öğesini arayın ve seçin (Bluetooth'un nasıl etkinleştirildiğine dair daha fazla bilgi için Bluetooth cihazınızın kullanıcı kılavuzuna başvurun).
 - ↳ Bağlantı sırasında, sol taban hoparlörü üzerindeki mavi LED yanıp söner.
- 3 Bu ürün sesli uyarı verene kadar bekleyin.
 - ↳ Sol taban hoparlörü üzerindeki mavi LED yanar.
 - ↳ Bağlantı kurulamazsa sol taban hoparlörü üzerindeki mavi LED sürekli olarak yanıp söner.
- 4 Bluetooth cihazınızda ses veya müzik dosyaları seçin ve çalın.
 - Çalma sırasında bir çağrı gelirse, müzik duraklatılabilir. Çağrı bittiğinde müzik çalmaya devam eder.
 - Müzik akışı kesilirse Bluetooth cihazını bu ürüne daha yakın bir konuma yerleştirin.

- 5 Bluetooth'dan çıkmak için başka bir kaynak seçin.
- Bluetooth moduna döndüğünüzde, Bluetooth bağlantısı hala aktif durumdadır.

Not

- Müzik akışı, cihaz ile bu ürün arasında bulunan duvar, cihazı kaplayan metal muhafaza veya aynı frekansta çalışan yakındaki cihazlar gibi engeller tarafından kesilebilir.
- Bu ürünü başka bir Bluetooth cihazına bağlamak istiyorsanız geçerli Bluetooth bağlantısını kesmek için uzaktan kumanda üzerindeki **Bluetooth** düğmesini basılı tutun.

NFC ile müzik çalma

NFC (Yakın Alan İletişimi) teknolojisi, cep telefonları gibi NFC özellikli cihazlar arasında kısa menzilli kablosuz iletişime olanak sağlar.

İhtiyacınız olan bileşenler

- NFC işlevine sahip bir Bluetooth cihazı.
- Eşleştirme için bu ürünün **NFC** etiketi üzerindeki NFC cihazına dokununuz.
- Ana ünite (sol ve sağ hoparlörler) ve bir NFC cihazı arasındaki çalışma mesafesi yaklaşık 10 metredir.

1 Bluetooth cihazında NFC işlevini etkinleştirin (ayrıntılar için cihazın kullanım kılavuzuna göz atın).

2 Ürün sesli uyarı verene kadar bu ürünün **NFC** etiketi üzerindeki NFC cihazına dokununuz.

↳ Sol taban hoparlörü üzerindeki mavi LED yanar ve NFC cihazı bu ürüne Bluetooth üzerinden bağlanır.

↳ Bağlantı kurulamazsa sol taban hoparlörü üzerindeki mavi LED sürekli olarak yanıp söner.

- 3 NFC cihazınızda ses veya müzik dosyaları seçin ve çalın.
- Bağlantıyı kesmek için bu ürünün **NFC** etiketi üzerindeki NFC cihazına tekrar dokununuz.

Otomatik bekleme modu

Bağlı bir cihazdan 15 dakika boyunca herhangi bir ses/video oynatma algılanmazsa, bu ürün otomatik olarak bekleme moduna geçer.

Fabrika ayarlarına sıfırlayın

Bu ürünü fabrikada belirlenen varsayılan ayarlara sıfırlayabilirsiniz.

1 **OPTICAL** modunda, **RESET** düğmesini beş saniye boyunca basılı tutunuz.

↳ Fabrika ayarlarının geri yüklenmesi tamamlandığında, ürün otomatik olarak kapanır ve yeniden başlar.

5 Ürün spesifikasyonları

Not

- Teknik özellikler ve tasarım üzerinde önceden haber vermeden değişiklik yapılabilir.

Amplifikatör

- Toplam çıkış gücü:
210 W RMS (+/- 0,5 dB, %30 THD) /
168 W RMS (+/- 0,5 dB, %10 THD)
- Frekans tepkisi: 20 Hz-20 kHz / ± 3 dB
- Sinyal/gürültü oranı: > 65 dB (CCIR) / (A
ağırlıklı)
- Giriş hassasiyeti:
 - AUDIO-IN: 500 mV

Ses

- S/PDIF Dijital ses girişi:
 - Koaksiyel: IEC 60958-3
 - Optik: TOSLINK

Bluetooth

- Bluetooth profilleri: A2DP
- Bluetooth sürümü: 2.1 + EDR

Ana ünite (sol ve sağ taban hoparlörleri)

- Güç kaynağı: 110-240 V~, 50/60 Hz
- Güç tüketimi: 50 W
- Bekleme modunda güç tüketimi: $\leq 0,5$ W
- Hoparlör empedansı:
 - Woofer: 8 ohm
 - tweeter: 8 ohm
- Hoparlör sürücülere:
2 x 76 mm (3 inç) woofer +
2 x 25,4 mm (1 inç) tweeter
- Boyutlar (GxYxD): 160 x 300 x 160 mm
- Ağırlık: 3,8 kg

Surround hoparlörler

- Hoparlör empedansı: 8 ohm
- Hoparlör sürücülere: 2 x 63,5 mm (2,5 inç)
tam frekans aralıklı
- Boyutlar (G x Y x D): 160 x 110 x 160 mm
- Ağırlık: Her biri 1,0 kg

Subwoofer

- Güç kaynağı: 110-240 V~, 50/60 Hz
- Güç tüketimi: 30 W
- Bekleme modunda güç tüketimi: $\leq 0,5$ W
- Empedans: 4 ohm
- Hoparlör sürücülere: 1 x 165 mm (6,5 inç)
woofer
- Boyutlar (G x Y x D): 220 x 440 x 220 mm
- Ağırlık: 5,4 kg

Uzaktan kumanda pilleri

- 2 x AAA-R03-1,5 V

Bekleme bilgileri

- Ürün, 15 dakika boyunca işlem yapılmadığında otomatik olarak bekleme moduna veya ağa bağlı bekleme moduna geçer.
- Bekleme modunda veya ağa bağlı bekleme modunda güç tüketimi 0,5 W değerinin altındadır.
- Bluetooth bağlantısını devre dışı bırakmak için uzaktan kumanda üzerindeki Bluetooth düğmesini basılı tutun.
- Bluetooth bağlantısını etkinleştirmek için Bluetooth cihazınızın Bluetooth bağlantısı özelliğini açın veya Bluetooth bağlantısını NFC etiketi (mevcutsa) aracılığıyla etkinleştirin.

6 Sorun giderme

⚠ Uyarı

- Elektrik çarpması riski. Bu ürünün muhafazasını kesinlikle çikarmayın.

Garantinin geçerliliğini korumak için ürünü kendi olanaklarınızla onarmaya çalışmayın. Bu ürünü kullanırken sorunla karşılaşırsanız, servis talep etmeden önce aşağıdaki noktaları kontrol edin. Sorun çözilemiyorsa, destek almak için şu adrese gidin: www.philips.com/support.

Ana ünite

Üründeki düğmeler çalışmıyor.

- Birkaç dakika için ürünün güç kaynağıyla olan bağlantısını kesin ve ardından tekrar bağlayın.

Ses

Bu ürünün hoparlörlerinden ses gelmiyor.

- Bu ürünün ses kablosunu TV'nize veya diğer cihazlara bağlayın. Bununla birlikte, şu durumlarda aynı bir ses bağlantısına gerek yoktur:
 - bu ürün ve TV **HDMI ARC** bağlantısı üzerinden bağlanmışsa veya
 - bu ürünün **HDMI IN** konektörüne bir cihaz bağllysa.
- Bu ürünü fabrika ayarlarına sıfırlayın (bkz. 'Fabrika ayarlarına sıfırlayın' sayfa 14).
- Kumanda üzerinden, doğru ses girişini seçin.
- Bu ürünün sesinin tamamen kapatılmadığından emin olun.

Kablosuz surround hoparlörden ses gelmiyor.

- Hoparlörleri ana üniteye kablosuz olarak bağlayın (bkz. 'Hoparlörler ile eşleme' sayfa 8).
- Pili şarj etmek için kablosuz surround hoparlörleri ana üniteye takın.

Kablosuz subwoofer'dan ses gelmiyor.

- Subwoofer'ı kablosuz olarak ana üniteye bağlayın (bkz. 'Subwoofer ile eşleme' sayfa 9).

Bozuk ses veya yankı.

- TV sesini bu üründen dinliyorsanız TV'nin sesinin kapalı olduğundan emin olun.

Ses ve video senkronize değil.

- Ses ile videoyu senkronize etmek için **AUDIO SYNC +/-** tuşuna basın.

Bluetooth

Bir cihaz bu ürün ile bağlantı kuramıyor.

- Cihaz, bu ürün için gerekli uyumlu profilleri desteklememektedir.
- Cihazın Bluetooth özelliğini etkinleştirmemişsiniz. Fonksiyonun nasıl etkinleştirileceğiyle ilgili bilgi için cihazın kullanım kılavuzuna bakın.
- Cihaz doğru olarak bağlanmamış. Cihazı doğru şekilde bağlayın (bkz. 'Bluetooth yoluyla müzik çalma' sayfa 13).
- Bu ürün, başka bir Bluetooth cihazıyla zaten bağlantı kurmuştur. Bağlı cihazın bağlantısını kesin ve tekrar deneyin.

Bağlı Bluetooth cihazından çalınan sesin kalitesi düşük.

- Bluetooth alımı zayıftır. Cihazı bu ürüne yaklaştırm veya cihaz ve bu ürün arasındaki tüm engelleri kaldırın.

Bağlı Bluetooth cihazının sürekli bağlantısı kopuyor ve tekrar bağlanıyor.

- Bluetooth alımı zayıftır. Cihazı bu ürüne yaklaştırm veya cihaz ve bu ürün arasındaki tüm engelleri kaldırın.
- Bluetooth cihazının Wi-Fi özelliğini kapatıp tekrar deneyin.
- Bazı Bluetooth cihazlarda, güç tasarrufu için Bluetooth bağlantısı otomatik olarak devre dışı bırakılabilir. Bu durum ürünün anızlı olduğunu göstermez.

NFC

Bir cihaz, bu ürün ile NFC üzerinden bağlantı kuramıyor.

- Cihazın NFC tarafından desteklendiğinden emin olun.
- NFC'nin cihazda etkinleştirildiğinden emin olun (ayrıntılar için cihazın kullanım kılavuzuna göz atın).
- Eşleştirme için bu ürünün **NFC** etiketi üzerindeki NFC cihazına dokununuz.



Manufactured under license under U.S. Patent Nos: 5,956,674; 5,974,380; 6,487,535 & other U.S. and worldwide patents issued & pending. DTS, the Symbol, & DTS and the Symbol together are registered trademarks & DTS Digital Surround and the DTS logos are trademarks of DTS, Inc. Product includes software. © DTS, Inc. All Rights Reserved.



Manufactured under license from Dolby Laboratories. Dolby, Pro Logic, and the double-D symbol are trademarks of Dolby Laboratories.



The terms HDMI and HDMI High-Definition Multimedia Interface, and the HDMI Logo are trademarks or registered trademarks of HDMI Licensing LLC in the United States and other countries.



The Bluetooth® word mark and logos are registered trademarks owned by Bluetooth SIG, Inc. and any use of such marks by Gibson is under license. Other trademarks and trade names are those of their respective owners.



The N Mark is a trademark or registered trademark of NFC Forum, Inc. in the United States and in other countries.



© 2013 CSR plc and its group companies. The aptX® mark and the aptX logo are trademarks of CSR plc or one of its group companies and may be registered in one or more jurisdictions.



Specifications are subject to change without notice
2015 © Gibson Innovations Limited. All rights reserved.

This product has been manufactured by, and is sold under the responsibility of Gibson Innovations Ltd., and Gibson Innovations Ltd. is the warrantor in relation to this product. Philips and the Philips Shield Emblem are registered trademarks of Koninklijke Philips N.V. and are used under license from Koninklijke Philips N.V.

