

Alltid redo att hjälpa till

Registrera din produkt och få support på
www.philips.com/support

CSS7235Y

Frågor?
Kontakta
Philips



Användarhandbok

PHILIPS

Innehållsförteckning

1 Viktigt	2
Säkerhet	2
Ta hand om produkten	3
Ta hand om miljön	3
Uppfyllelse	3
Hjälp och support	3

2 Din produkt	4
Huvudenhet	4
Fjärrkontroll	5
Trådlösa högtalare	6
Trådlös subwoofer	7
Anslutningar	7

3 Ansluta och konfigurera	8
Ansluta huvudenheten.	8
Ladda högtalare	8
Para ihop med högtalare/subwoofer	9
Placera högtalarna	10
Anslut till TV	10
Ansluta digitala enheter via HDMI	11
Ansluta ljud från TV:n eller andra enheter	11

4 Använda din produkt	12
Justera volymen	12
Välja ljud	12
MP3-spelare	13
Spela upp musik via Bluetooth	14
Spela upp musik via NFC	14
Auto standby	15
Tillämpa fabriksinställningarna	15

5 Produktspecifikationer	15
---------------------------------	----

6 Felsökning	16
---------------------	----

1 Viktigt

Läs igenom och se till att du förstår alla instruktioner innan du använder din produkt. Om skada uppstår eftersom instruktionerna inte följts gäller inte garantin.

Säkerhet

Risk för elektriska stötar eller brand!

- Utsätt varken produkten eller tillbehören för regn eller vatten. Placera aldrig behållare med vätska, t.ex. vaser, i närheten av produkten. Om vätska spills på produkten ska du omedelbart koppla bort den från elnätet. Kontakta kundtjänst så att produkten kan kontrolleras före användning.
- Placera varken produkten eller tillbehören i närheten av öppen eld eller andra värmekällor, inklusive direkt solljus.
- För aldrig in föremål i produktens ventilationshål eller de andra öppningarna.
- Om nätkontakten eller ett kontaktdon används som fränkopplingsenhet ska den vara lätt att komma åt.
- Dra ur nätsladden före åskväder.
- När du drar ur nätkabeln ska du alltid hålla i kontakten, aldrig i sladden.

Risk för kortslutning eller brand!

- Innan du ansluter produkten till nätuttaget måste du kontrollera att spänningseffekten motsvarar det värde som anges på produktens baksida. Sätt aldrig i produktens kontakt i nätuttaget om spänningen inte stämmer.

Risk för personskada eller skada på produkten!

- Placera aldrig produkten eller andra föremål på nätsladdar eller annan elektrisk utrustning.

- Om produkten transporteras i temperaturer under 5 °C packar du upp produkten och väntar tills den har rumstemperatur innan du ansluter den till elnätet.
- Delar av den här produkten kan vara tillverkade av glas. Hantera den varsamt för att undvika personskador och skador på produkten.

Risk för överhettning!

- Installera aldrig den här produkten i ett trångt utrymme. Lämna ett utrymme på minst 10 cm runt hela produkten för att sörga för god ventilation. Se till att gardiner och andra föremål inte täcker produktens ventilationshål.

Risk för kontaminering!

- Blanda inte batterier (t.ex. gamla och nya eller kol och alkaliska).
- Om batteriet byts ut på fel sätt finns risk för explosion. Byt endast ut med samma eller motsvarande typ.
- Ta ut batterierna om de är urladdade eller om fjärrkontrollen inte ska användas under en längre period.
- Batterier innehåller kemiska ämnen och bör därför kasseras på rätt sätt.

Varning! Barn kan svälja batterierna!

- Produkten/fjärrkontrollen kan innehålla ett myntformat batteri/knappcells batteri som kan sväljas av misstag. Förvara alltid batteriet utom räckhåll för barn! Om någon av misstag sväljer batteriet kan det orsaka allvarlig skada eller dödsfall. Allvarliga inre brännskador kan uppstå inom två timmer efter förtäring.
- Om du misstänker att ett batteri har svalts eller kommit in i kroppen på annat vis ska du omedelbart uppsöka läkare.
- När du byter batterier ska du alltid se till att både använda och nya batterier är utom räckhåll för barn. Se till att batterifacket är ordentligt stängt efter att du har bytt batteri.

- Om batterifacket inte går att stänga ordentligt ska du inte fortsätta att använda produkten. Förvara utom räckhåll för barn och kontakta tillverkaren.



Det här är en dubbelisolerad KLASS II-apparat utan skyddande jordanslutning.

Ta hand om produkten

- Rengör bara produkten med mikrofibertrasa, till exempel om damm eller partiklar samlats på högtalartextilierna. Använd inte rengöringsmedel på träpanelerna och högtalartrasan.
- Rengör läderhandtagen med en lätt fuktad, mjuk trasa som doppas i ett läderringöringsmedel och efterpolera lädret med en torr, mjuk trasa.
- Färgen och strukturen på de träpanelerna och läderhandtagen. Det beror på att naturliga material använts.

Ta hand om miljön

Kassering av din gamla produkt och batterier



Produkten är utvecklad och tillverkad av högkvalitativa material och komponenter som både kan återvinnas och återanvändas.



Den här symbolen innebär att produkten omfattas av EU-direktivet 2012/19/EU.



Den här symbolen innebär att produkten innehåller batterier som omfattas av EU-direktivet 2013/56/EU och som inte får slängas bland hushållssoporna.

Ta reda på var du kan hitta närmaste återvinningsstation för elektriska och elektroniska produkter samt batterier. Följ de lokala kasseringsbestämmelserna och släng inte produkten eller batterierna med hushållsavfall. Genom att kassera gamla produkter och batterier på rätt sätt kan du bidra till att förhindra negativ påverkan på miljö och hälsa.

Ta bort engångsbatterier

I avsnittet för isättning av batterier kan du läsa mer om hur du tar bort engångsbatterierna.

Uppfyllelse

CE 0560

Användning av den här produkten överensstämmer med EU:s förordningar om radiostörningar.

Gibson Innovations deklarerar härmed att produkterna uppfyller alla viktiga krav och andra relevanta villkor i direktivet 1999/5/EG.

En kopia av EG-försäkran om överensstämmelse finns på www.philips.com/support.

Hjälp och support

Vid omfattande onlinesupport besöker du www.philips.com/support för:

- ladda ned användarhandboken och snabbstartsguiden
- titta på videokurser (endast tillgängligt för vissa modeller)
- få svar på vanliga frågor
- skicka oss en fråga via e-post

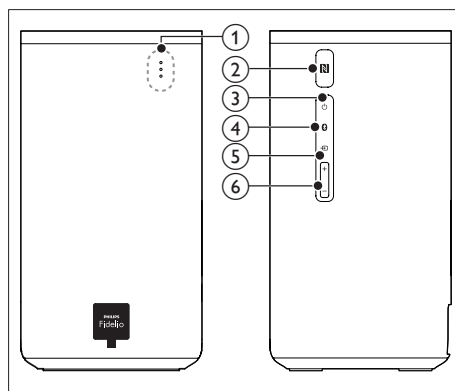
- prata med vår supportrepresentant. Följ instruktionerna på webbplatsen för att välja språk, och ange sedan produktens modellnummer.
- Du kan även kontakta kundtjänst i ditt land. Skriv ned produktens modellnummer och serienummer innan du kontaktar kundtjänst. Du hittar informationen på produktens bak- eller undersida.

2 Din produkt

Gratulerar till din nya produkt och välkommen till Philips! Genom att registrera din produkt på www.philips.com/welcome kan du dra nytta av Philips support.

Huvudenhet

Produkt huvudenheten består av vänster och höger bashögtalare.



① Röd/vit/blå lysdiod

Röd lysdiod

- Tänds när huvudenheten ställs in på standbyläge.

Vit lysdiod

- Tänds när huvudenheten slås på.
- Blinkar varje gång du trycker på en knapp på fjärrkontrollen.
- Blinkar två gånger när Dolby Digital-ljud matas in.
- Blinkar tre gånger när DTS-ljud matas in.
- Blinkar kontinuerligt när inget ljud från den valda HDMI ARC-källa upptäcks eller när ett ljudformat som inte stöds upptäcks.

Blå lysdiöd

- Tänds när du växlar till Bluetooth-läge och Bluetooth-enheter är ihopparade.
- Blinkar när du växlar till Bluetooth-läge och inga Bluetooth-enheter är ihopparade.

② NFC-etikett

Tryck på den NFC-aktiverade enheten på etiketten för Bluetooth-anslutning.

③ ⏻ (Vänteläge-på)

Slå på huvudenheten eller försätt den i standbyläge.

④ 🔊

Växla till Bluetooth-läge.

⑤ 🔄

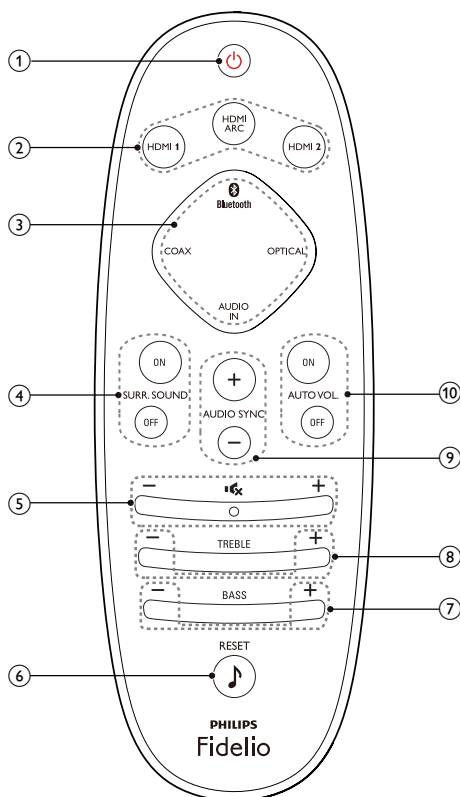
Växla genom alla källor.

⑥ +/- (Volym)

Höj eller sänk volymen.

Fjärrkontroll

Det här avsnittet innehåller en översikt över fjärrkontrollen.



① ⏻ (Vänteläge-på)

- Slå på huvudenheten eller försätt den i standbyläge.
- När EasyLink är aktiverat håller du knappen intryckt i minst tre sekunder för att låta alla anslutna HDMI CEC-kompatibla enheter övergå till standbyläge.

② HDMI-val

HDMI ARC: Växla källa till HDMI ARC-anslutning.

HDMI 1:Växla källa till HDMI IN 1-anslutningen.

HDMI 2:Växla källa till HDMI IN 2-anslutningen.

③ **Källknappar**

Bluetooth:Växla till Bluetooth-läge: håll in i tre sekunder så att den aktuella Bluetooth-anslutningen bryts.

OPTICAL:Växla ljudkälla till den optiska anslutningen.

COAX:Växla ljudkälla till koaxialanslutningen.

AUDIO IN:Växla ljudkälla till AUDIO-IN-anslutningen (3,5 mm-uttag).

④ **SURR. SOUND ON/OFF**

- Vrid på eller av surroundljud när de trådlösa surroundhögtalarna dockas på huvudenheten.
- Håll **SURR. SOUND ON** intryckt i HDMI IN-läge (ansluten via **HDMI IN 1** eller **HDMI IN 2**) för att byta ljudutgång mellan produkthögtalarna och TV-högtalarna.

⑤ **Volymkontroll**

+/-: Höj eller sänk volymen.

⏮: Stäng av eller återställ volym.

⑥ **RESET** ⏮

- Ställ in basen och diskanten till standardinställningarna.

⑦ **BASS +/-**

Höj eller sänk basen.

⑧ **TREBLE +/-**

Höj eller sänk diskanten.

⑨ **AUDIO SYNC +/-**

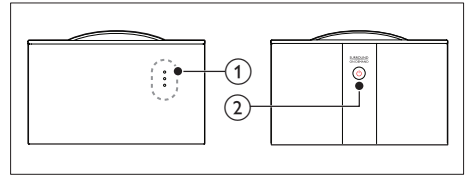
Höj eller sänk ljudfördröjning.

⑩ **AUTO VOL. ON/OFF**

Slå på eller av automatisk volym.

Trådlösa högtalare

Den här produkten kommer med ett par trådlösa surroundhögtalare.



* Illustrationen ovan är för någon av de trådlösa surroundhögtalarna.

① **Röd/vit/orange lysdiod**
Röd lysdiod

- Tänds när mindre än 30 % av batterikapaciteten återstår (inte dockad med huvudenheten).
- Blinkar när mindre än 10 % av batterikapaciteten återstår (inte dockad med huvudenheten).
- Om högtalaren är ansluten trådlöst till huvudenheten blinkar den röda och den orange lysdioden på den trådlösa högtalaren växelvis.

Vit lysdiod

- Tänds när batteriet är fulladdat eller mer än 30 % av batterikapaciteten återstår (inte dockad med huvudenheten).
- Tänds när högtalaren är trådlöst ansluten till huvudenheten (inte dockad med huvudenheten).

Orange lysdiod

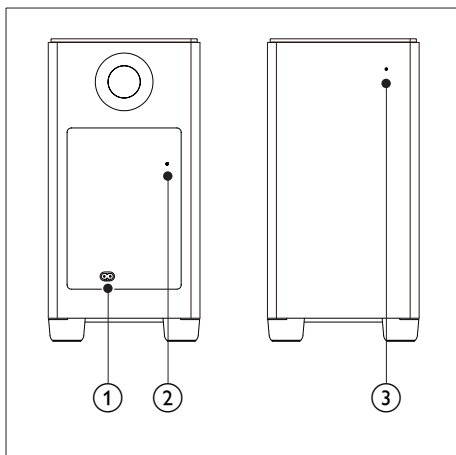
- Tänds när surroundhögtalaren laddas.
- Om högtalaren är ansluten trådlöst till huvudenheten blinkar den röda och den orange lysdioden på den trådlösa högtalaren växelvis.

② **⏻**

Slå på surroundhögtalaren.

Trådlös subwoofer

Den här produkten kommer med en trådlös subwoofer.

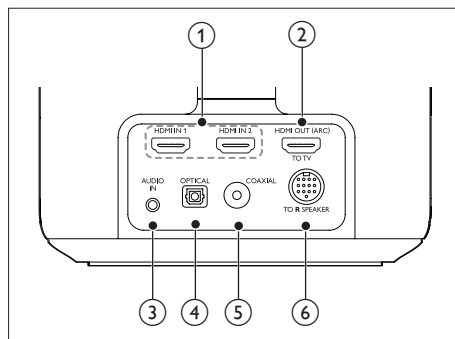


- ① **AC MAINS~**
Anslut till elnätet.
- ② **CONNECT (anslut)**
Tryck när du vill ange ihoppningsläget för manuell anslutning med huvudenheten.
- ③ **Subwooferindikator**
 - Den vita lysdioden tänds när subwoofern är påslagen.
 - Den vita lysdioden tänds när subwoofern är trådlöst ansluten till huvudenheten.
 - Den vita lysdioden blinkar när subwoofern inte är trådlöst ansluten till huvudenheten.
 - Den vita lysdioden stängs av när huvudenheten varit in i standbyläge i fyra minuter.

Anslutningar

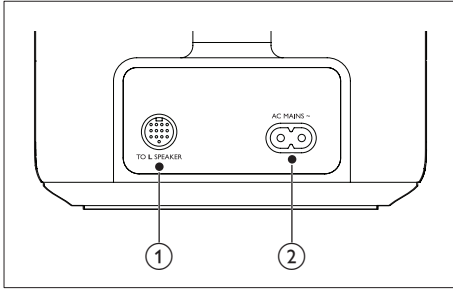
Det här avsnittet innehåller en översikt över de olika anslutningarna på den här produkten.

På den vänstra bashögtalaren



- ① **HDMI IN 1 / HDMI IN 2**
Anslut till HDMI-utgången på en digital enhet.
- ② **TO TV - HDMI OUT (ARC)**
Ansluter till HDMI (ARC)-ingången på TV:n.
- ③ **AUDIO IN**
Ljudindata från exempelvis en MP3-spelare (3,5 mm-uttag).
- ④ **OPTICAL**
Ansluter till en optisk ljudutgång i TV:n eller en digital enhet.
- ⑤ **COAXIAL**
Ansluter till en koaxial radioutgång i TV:n eller en digital enhet.
- ⑥ **TO R SPEAKER**
Anslut till den högra bashögtalaren.

På den högra bashögtalaren



- ① **TO L SPEAKER**
Anslut till den vänstra bashögtalaren.
- ② **AC MAINS~**
Anslut till elnätet.

3 Ansluta och konfigurera

I det här avsnittet får du hjälp med att ansluta produkten till en TV och andra enheter och sedan konfigurera den.

Mer information om de grundläggande anslutningarna för den här produkten och tillbehören finns i snabbstartguiden.



Kommentar

- På typplattan på produktens baksida eller undersida finns information om identifiering och strömförsörjning.
- Innan du gör eller ändrar några anslutningar ser du till att alla enheter är bortkopplade från eluttaget.

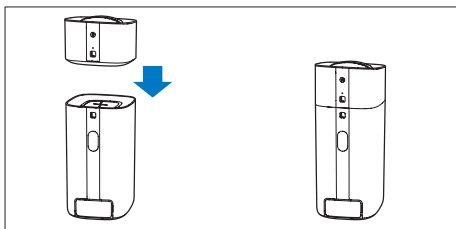
Ansluta huvudenheten.

Anslut den vänstra bashögtalaren till den högra bashögtalaren som huvudenhet med den medföljande DIN-kabeln. Läs mer i snabbstartguiden.

Ladda högtalare

När den trådlösa surround-högtalaren inte är dockad med huvudenheten visas dess batterinivå via indikatorerna på den trådlösa högtalaren.

- Vit lysdiod: fullt batteri eller mer än 30 % kapacitet återstår
- Röd lysdiod: låg batterinivå, mindre än 30 % återstår
- Blinkande röd lysdiod: nästan tom, mindre än 10 % återstår



- 1 Docka vänster och höger trådlösa högtalare på huvudenheten (vänster och höger bashögtalare) så att högtalarna laddas.
- 2 Slå på huvudenheten.
 - ↳ Under laddningen tänds den orange lysdioden på den trådlösa högtalaren.
 - ↳ När batteriet är fulladdat släcks den orange lysdioden på den trådlösa högtalaren.

Kommentar

- Det kan ta cirka 3 timmar att ladda högtalarna helt.

Para ihop med högtalare/ subwoofer

De trådlösa högtalarna och subwoofern paras automatiskt ihop med huvudenheten (vänster och höger bashögtalare) för trådlös anslutning när du startar huvudenheten, högtalarna och subwoofern.

Gör så här för att para ihop dem om du inte får något ljud från de trådlösa högtalarna och subwoofern.

Para ihop med högtalarna

- 1 Starta huvudenheten och de trådlösa surroundhögtalarna.
 - ↳ Om anslutningen till huvudenheten går förlorad blinkar den röda och den orange lysdioden på den trådlösa högtalaren växelvis.

- 2 Docka vänster och höger trådlösa högtalare på huvudenheten (vänster och höger bashögtalare).
 - ↳ Om ihoppningen lyckas lyser den orange lysdioden på den trådlösa högtalaren i fem sekunder.
 - ↳ Om ihoppningen misslyckas blinkar den röda och den orange lysdioden på den trådlösa högtalaren växelvis.
- 3 Om ihoppningen misslyckas dockar du om de trådlösa högtalarna på huvudenheten.

Para ihop med subwoofern

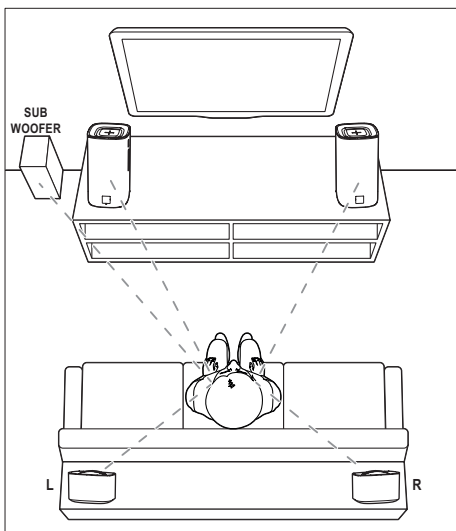
- 1 Starta huvudenheten och subwoofern.
 - ↳ Om anslutningen till huvudenheten går förlorad blinkar den vita lysdioden på subwoofern långsamt.
- 2 Tryck på knappen **CONNECT** (anslut) på subwoofern så att ihoppningsläget aktiveras.
 - ↳ Den vita lysdioden på subwoofern blinkar snabbt.
- 3 Tryck på **AUDIO SYNC +** på fjärrkontrollen och håll in **OPTICAL** i fem sekunder.
 - ↳ När ihoppningen är slutförd tänds den vita lysdioden på subwoofern.
 - ↳ Om ihoppningen misslyckas blinkar den vita lysdioden på subwoofern långsamt.
- 4 Om ihoppningen inte genomfördes repeterar du stegen ovan.

Kommentar

- När du har anslutit subwoofern manuellt till huvudenheten parar du ihop surroundhögtalarna med huvudenheten igen för återanslutning.

Placera högtalarna

För bästa ljud bör högtalarna riktas mot sittplatsen och placeras i öronhöjd (vid sittande ställning).



☰ Kommentar

- Surroundljud beror på faktorer som rummets form och storlek, väggarnas och innertakets material, fönster och reflekterande ytor samt högtalarnas akustik. Experimentera med högtalarplaceringen för att hitta den optimala inställningen för dig.

Följ de här allmänna riktlinjerna för högtalarplacering.

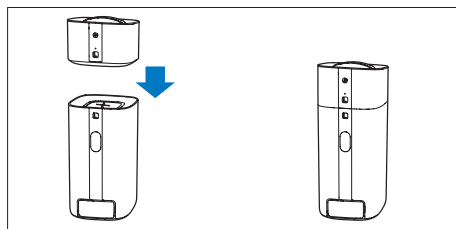
- 1** Sittposition:
I mitten av lyssningsområdet.
- 2** Ställ huvudenheten (vänster och höger bashögtalare) framför sittpositionen.
- 3** L/R surroundhögtalare (vänster/höger):
Ställ de bakre surroundhögtalarna till vänster och höger om din sittposition, antingen i linje med den eller något bakom den.

4 SUBWOOFER (subwoofer):

Ställ subwoofern minst en meter till vänster eller höger om TV:n. Lämna ett fritt utrymme på cirka 10 centimeter vid väggen.

Docka surround-högtalarna

Du kan också docka dina surround-högtalare med huvudenheten för att lyssna på ljud från TV:n.



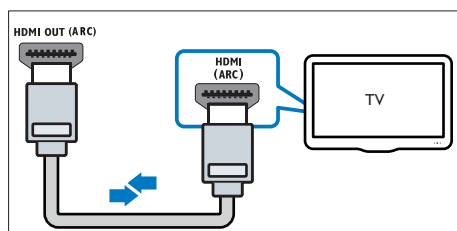
Anslut till TV

Anslut den här produkten till en TV. Du kan lyssna på ljud från TV-program med högtalarna på den här produkten. Använd den bästa anslutningen som är tillgänglig på produkten och TV:n.

Anslut till TV:n via HDMI (ARC)

Ljud av bästa kvalitet

Produkten kan hantera HDMI med ARC (Audio Return Channel). Om TV:n är HDMI-ARC-kompatibel kan du höra TV:ns ljud via högtalarna på produkten med hjälp av en enkel HDMI-kabel.



- 1 Anslut **HDMI OUT (ARC)**-anslutningen på den vänstra bashögtalaren till **HDMI ARC**-anslutningen på TV:n med en HDMI-höghastighetskabel.
 - TV:ns **HDMI ARC**-kontakt kan vara märkt annorlunda. Mer information finns i TV:n användarhandbok.
- 2 Aktivera HDMI-CEC på TV:n. Mer information finns i TV:n användarhandbok.

☰ Kommentrar

- Om TV:n inte är HDMI ARC-kompatibel ansluter du en ljudkabel och hör TV-ljudet genom högtalarna på den här produkten. (se 'Ansluta ljud från TV:n eller andra enheter' på sidan 11)
- Om TV:n har en DVI anslutning, kan du ansluta till TV:n med hjälp av en HDMI/DVI-adapter. Vissa av funktionerna kanske inte är tillgängliga.

Ansluta digitala enheter via HDMI

Anslut en digital enhet till exempel en digitaldeko­der, DVD/Blu-ray-spelare eller spelkonsol till produkten med en enda HDMI-anslutning. När du ansluter enheterna på det här sättet och spelar upp en fil eller ett spel

- visas video automatiskt på TV:n och
- ljud spelas upp automatiskt på den här produkten.

- 1 Anslut **HDMI OUT**-anslutningen på den digitala enheten till **HDMI IN 1/2** på den vänstra bashögtalaren på den här produkten med en HDMI-höghastighetskabel.
- 2 Anslut produkten till TV i­genom **HDMI OUT (ARC)**.
 - Om TV:n inte är HDMI CEC-kompatibel, väljer du den korrekta videoingången på TV:n.
- 3 Aktivera HDMI-CEC på den anslutna enheten. Mer information finns i enhetens användarhandbok.

Ansluta ljud från TV:n eller andra enheter

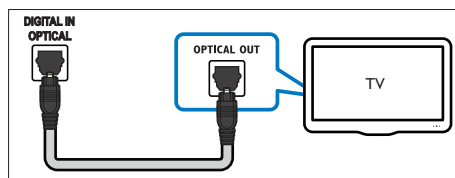
Spela upp ljud från TV eller andra enheter med högtalarna på den här produkten. Använd den bästa anslutningen som är tillgänglig på produkten, TV:n och andra enheter:

☰ Kommentrar

- När produkten och TV:n är anslutna via **HDMI ARC** behövs ingen ljudanslutning.

Alternativ 1: ansluta ljud via en digital optisk kabel

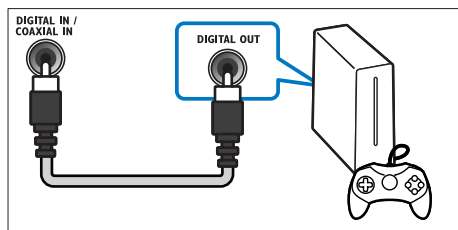
Ljud av bästa kvalitet



- 1 Anslut **OPTICAL**-anslutningen på den vänstra bashögtalaren på produkten till **OPTICAL OUT**-anslutningen på TV:n eller annan enhet med en optisk kabel.
 - Den digitala optiska kontakten kan vara märkt med **SPDIF** eller **SPDIF OUT**.

Alternativ 2: ansluta ljud via en digital koaxialkabel

Ljud av bra kvalitet



1 Anslut **COAXIAL**-anslutningen på den vänstra bashögtalaren på produkten till **COAXIAL/DIGITAL OUT**-anslutningen på TV:n eller annan enhet med en koaxialkabel.

- Den digitala koaxialanslutningen kan vara märkt **DIGITAL AUDIO OUT**.

4 Använda din produkt

I det här avsnittet lär du dig att spela upp ljud från anslutna enheter med produkten.

Innan du börjar

- Gör de anslutningar som krävs enligt beskrivningen i snabbstartguiden och användarhandboken.
- Koppla produkten till rätt källa för andra enheter.

Justera volymen

- 1** Tryck på **+/- (Volym)** för att höja eller sänka volymen.
- Om du vill stänga av ljudet trycker du på **⏏ (Tyst)**.
 - Om du vill återställa ljudet trycker du på **⏏ (Tyst)** igen eller så trycker du på **+/- (Volym)**.

Välja ljud

I det här avsnittet får du information om hur du väljer det optimala ljudet för video eller musik.

Surroundljudläge

Upplev en uppslukande ljudupplevelse med surroundljudslägen.

- 1** Docka surroundhögtalarna på huvudenheten.
- 2** Tryck på **SURR. SOUND ON/OFF** när du vill slå på eller stänga av surroundläge.
- **På:** Skapa en surroundljudupplevelse. Fyrkanaligt ljud. Perfekt för festmusik.
 - **Av:** Tvåkanaligt stereoljud. Perfekt för att lyssna på musik.




Kommentar

- Om surroundhögtalarna inte är dockade på huvudenheten kan du bara använda surroundläge.

Equalizer

Ändra det höga registret (diskant) och det låga registret (bas) i inställningarna för produkten.

- 1 Ändra frekvens genom att trycka på **TREBLE +/-** eller **BASS +/-**.
 - ↳ Om diskant eller bas är inställda på maximum eller minimum tänds den vita lysdioden på huvudenheten i två sekunder.
- 2 Tryck på **RESET**  om du vill återställa bas och diskant till standardinställningen.

Automatisk volym

Sätt på den automatiska volymen för att hålla volymen konstant när du byter till en annan källa.

Den komprimerar också ljud dynamiken genom att höja volymen under tysta scener och sänka den under högljudda scener.

- 1 Tryck på **AUTOVOL. ON/OFF** när du vill slå på eller stänga av automatisk volym.

Synkronisera bild och ljud

Om ljud och video inte är synkroniserade kan du fördröja ljudet så att det synkroniseras med bilden.

- 1 Tryck på **AUDIO SYNC +/-** när du vill synkronisera ljudet med videon.
 - **AUDIO SYNC +** ökar ljudfördröjningen och **AUDIO SYNC -** minskar ljudfördröjningen.
 - ↳ Om värdet för ljudfördröjning är inställt på maximum eller minimum tänds den vita lysdioden på huvudenheten i två sekunder.

Nattläge

När du vill lyssna på låg volym sänks höga ljud vid uppspelning. Nattläge är bara tillgängligt för Dolby Digital-ljudspår.

- 1 Tryck in **AUTOVOL. ON** i fem sekunder i **AUDIO IN**-läget om du vill slå på eller av nattläget.
 - ↳ Om nattläget är påslaget blinkar den vita lysdioden och standbylysdioden två gånger.
 - ↳ Om nattläget är avstängt blinkar den vita lysdioden och standbylysdioden tre gånger.



Kommentar

- Om automatisk volym är påslagen kan du inte aktivera nattläget.

MP3-spelare

Anslut MP3-spelaren för att spela upp ljudfiler eller musik.

Vad du behöver

- En MP3-spelare.
- En 3,5 mm stereoljudkabel.

- 1 Med en stereoljudkabel på 3,5 mm ansluter du MP3-spelaren till **AUDIO IN**-kontakten på vänster bashögtalare.
- 2 Tryck på **AUDIO IN**.
- 3 Tryck på knapparna på MP3-spelaren för att välja och spela upp ljudfiler.
 - På MP3-spelaren bör du ställa in volymen på runt 80 % av maxvolymen.

Spela upp musik via Bluetooth

Använd Bluetooth och anslut produkten till en Bluetooth-enhet (till exempel en iPad, iPhone, iPod Touch, Android-telefon eller en bärbar dator) via Bluetooth-funktionen. Därefter kan du lyssna på ljudfilerna lagrade på enheten genom högtalarna på den här produkten.

Vad du behöver

- En Bluetooth-enhet med funktioner för Bluetooth-profil A2DP, och med en Bluetooth-version som 2.1 + EDR.
- Driftsområdet mellan huvudenheten (vänster och höger högtalare) och en Bluetooth-enhet är cirka 10 meter.

1 Tryck på **Bluetooth**  på fjärrkontrollen när du vill växla produkten till Bluetooth-läge.

↳ Den blå lysdioden på den vänstra bashögtalaren blinkar:

2 Slå på Bluetooth på Bluetooth-enheten, sök efter **Philips CSS7235Y** och bekräfta valet när du vill börja anslutningen (se användarhandboken till Bluetooth-enheten om hur du aktiverar Bluetooth).

↳ Under anslutning blinkar den blå lysdioden på den vänstra bashögtalaren.

3 Vänta tills du hör ett pipljud från produkten.

↳ Den blå lysdioden på den vänstra bashögtalaren tänds.

↳ Om anslutningen misslyckas blinkar den blå lysdioden på den vänstra bashögtalaren utan uppehåll.

4 Välj och spela upp ljudfiler eller musik på Bluetooth-enheten.

- Om ett samtal inkommer under uppspelning pausas musiken. Uppspelningen fortsätter när samtalet avslutats.
- Om musikströmningen avbryts bör du flytta Bluetooth-enheten närmare produkten.

- 5** Om du vill lämna Bluetooth väljer du en annan källa.
- När du återgår till Bluetooth-läge är Bluetooth-anslutning fortfarande aktiv.



Kommentar

- Musikströmningen kan avbrytas av hinder mellan enheten och den här produkten, till exempel en vägg, ett metallhölje som täcker enheten eller andra närbelägna enheter som använder samma frekvens.
- Om du vill ansluta produkten till en annan Bluetooth-enhet håller du in  **Bluetooth** på fjärrkontrollen så att den aktuella Bluetooth-anslutningen bryts.

Spela upp musik via NFC

NFC (Near Field Communication) är en teknik som möjliggör trådlös kommunikation över korta avstånd mellan olika NFC-kompatibla enheter, som mobiltelefoner.

Vad du behöver

- En Bluetooth-enhet med NFC-funktion.
- Om du vill para ihop trycker du på NFC-enheten på **NFC** på den här produkten.
- Driftsområdet mellan huvudenheten (vänster och höger högtalare) och en NFC-enhet är cirka 10 meter.

1 Aktivera NFC på Bluetooth-enheten (läs i användarhandboken till enheten).

2 Tryck på NFC-enheten på **NFC** på den här produkten tills du hör ett pipljud från produkten.

↳ Den blå lysdioden på den vänstra bashögtalaren tänds och NFC-enheten är ansluten till produkten via Bluetooth.

↳ Om anslutningen misslyckas blinkar den blå lysdioden på den vänstra bashögtalaren utan uppehåll.


- 3 Välj och spela upp ljudfiler eller musik på NFC-enheten.
- Om du vill bryta anslutningen trycker du på NFC-enheten igen på NFC på den här produkten.

Auto standby

Om ingen ljud-/videouppspelning har registrerats från den anslutna enheten på 15 minuter försätts produkten automatiskt i standbyläge.

Tillämpa fabriksinställningarna

Du kan återställa produkten till de standardställningar som programmerats i fabriken.

- 1 Håll **RESET**  intryckt i 5 sekunder i OPTICAL-läget (optiskt).
- ↳ När återställningen av fabriksinställningarna är slutförd stängs produkten automatiskt av och startar om.

5 Produktspecifikationer



Kommentar

- Specifikationer och design kan ändras utan föregående meddelande.

Förstärkare

- Total uteffekt: 210 W RMS (+/- 0,5 dB, 30 % THD)/168 W RMS (+/- 0,5 dB, 10 % THD)
- Frekvensomfång: 20 Hz-20 kHz / ± 3 dB
- Signal/brusförhållande: > 65 dB (CCIR)/(A-vägd)
- Ingångskänslighet:
 - AUDIO-IN: 500 mV

Ljud

- Digital S/PDIF-ljudingång:
 - Koaxial: IEC 60958-3
 - Optisk: TOSLINK

Bluetooth

- Bluetooth-profiler: A2DP
- Bluetooth-version: 2.1 + EDR

Huvudenhet (vänster och höger bashögtalare)

- Strömförsörjning: 110-240 V~, 50/60 Hz
- Strömförbrukning: 50 W
- Strömförbrukning i standbyläge: $\leq 0,5$ W
- Högtalarimpedans:
 - Woofer: 8 ohm
 - diskant högtalare: 8 ohm
- Högtalarelement:
 - 2 x 76 mm (3 tum) woofer +
 - 2 x 25,4 mm (1 tum) diskant högtalare
- Mått (B x H x D): 160 x 300 x 160 mm
- Vikt: 3,8 kg

Surroundhögtalare

- Högtalarimpedans: 8 ohm
- Högtalarelement: 2 x 63,5 mm (2,5 tum) fullt frekvensomfång
- Mått (B x H x D): 160 x 110 x 160 mm
- Vikt: 1 kg/st

Subwoofer

- Strömförsörjning: 110-240V~, 50/60 Hz
- Strömförbrukning: 30 W
- Strömförbrukning i standbyläge: ≤ 0,5 W
- Impedans: 4 ohm
- Högtalarelement: 1 x 165 mm (6,5 tum) woofer
- Mått (B x H x D): 220 x 440 x 220 mm
- Vikt: 5,4 kg

Batterier i fjärrkontrollen

- 2 x AAA-R03-1,5 V

Standbyinformation

- Om produkten inte används på 15 minuter försätts den automatiskt i standbyläge eller standbyläge för nätverksanslutning.
- Energiförbrukningen i standbyläge eller standbyläge för nätverksanslutning är lägre än 0,5 W.
- Koppla från Bluetooth-anslutningen genom att hålla Bluetooth-knappen på fjärrkontrollen nedtryckt.
- Om du vill upprätta en Bluetooth-anslutning aktiverar du Bluetooth på Bluetooth-enheten eller så aktiverar du Bluetooth via NFC-brickan (om sådan finns).

6 Felsökning



Varning

- Risk för elektriska stötar: Ta aldrig bort höljet från produkten.

Försök aldrig reparera systemet själv. Om du gör det gäller inte garantin.

Om du har problem med att använda den här produkten kan du kontrollera följande innan du begär service. Om problemet kvarstår kan du få support på www.philips.com/support.

Huvudenhet

Knapparna på produkten fungerar inte.

- Koppla bort produkten från strömförsörjningen i några minuter och återanslut den sedan.

Ljud

Inget ljud från högtalarna på produkten.

- Anslut ljudkabeln från produkten till TV:n eller andra enheter. Du behöver dock ingen separat ljudanslutning när:
 - Den här produkten och TV:n är anslutna via **HDMI ARC**-anslutning eller
 - en enhet är ansluten till **HDMI IN**-kontakten på produkten.
- Återställ produkten till fabriksinställningarna (se 'Tillämpa fabriksinställningarna' på sidan 15).
- Välj den korrekta ljudingången på fjärrkontrollen.
- Se till att ljudet på produkten inte är avstängt.

Det kommer inget ljud från de trådlösa surroundhögtalarna.

- Anslut högtalarna trådlöst till huvudenheten (se 'Para ihop med högtalarna' på sidan 9).

- Docka de trådlösa surroundhögtalarna med huvudenheten för att ladda batteriet.

Det kommer inget ljud från den trådlösa subwoofern.

- Anslut subwoofern trådlöst till huvudenheten (se 'Para ihop med subwoofern' på sidan 9).

Förvrängt ljud eller eko.

- Om du spelar upp ljud från TV:n via den här produkten ska du se till att TV:ns ljud är avstängt.

Ljud och video är inte synkroniserat.

- Tryck på **AUDIO SYNC +/-** när du vill synkronisera ljudet med videon.

- För viss Bluetooth kan Bluetooth-anslutningen avaktiveras automatiskt för att spara ström. Det betyder inte att det är något fel på produkten.

NFC

En enhet kan inte ansluta till produkten via NFC.

- Se till att enheten fungerar med NFC.
- Se till att NFC är aktiverat på enheten (läs i användarhandboken till enheten).
- Om du vill para ihop trycker du på NFC-enheten på **NFC** på den här produkten.

Bluetooth

En enhet kan inte ansluta till den här produkten.

- Enheten kan inte hantera de kompatibla profiler som krävs för den här produkten.
- Du har inte aktiverat Bluetooth-funktionen på enheten. Du hittar mer information om hur du aktiverar funktionen i användarhandboken till enheten.
- Enheten är inte rätt ansluten. Anslut enheten rätt (se 'Spela upp musik via Bluetooth' på sidan 14).
- Produkten är redan ansluten till en annan Bluetooth-enhet. Koppla från den anslutna enheten och försök igen.

Kvaliteten på ljuduppspelningen från en ansluten Bluetooth-enhet är dålig.

- Bluetooth-mottagningen är dålig. Flytta enheten närmare produkten eller ta bort hinder mellan enheten och produkten.

Den anslutna Bluetooth-enheten ansluts och kopplas bort hela tiden.

- Bluetooth-mottagningen är dålig. Flytta enheten närmare produkten eller ta bort hinder mellan enheten och produkten.
- Stäng av WiFi-funktion på Bluetooth-enheten för att undvika störningar.



Manufactured under license under U.S. Patent Nos: 5,956,674; 5,974,380; 6,487,535 & other U.S. and worldwide patents issued & pending. DTS, the Symbol, & DTS and the Symbol together are registered trademarks & DTS Digital Surround and the DTS logos are trademarks of DTS, Inc. Product includes software. © DTS, Inc. All Rights Reserved.



Manufactured under license from Dolby Laboratories. Dolby, Pro Logic, and the double-D symbol are trademarks of Dolby Laboratories.



The terms HDMI and HDMI High-Definition Multimedia Interface, and the HDMI Logo are trademarks or registered trademarks of HDMI Licensing LLC in the United States and other countries.



The Bluetooth® word mark and logos are registered trademarks owned by Bluetooth SIG, Inc. and any use of such marks by Gibson is under license. Other trademarks and trade names are those of their respective owners.



The N Mark is a trademark or registered trademark of NFC Forum, Inc. in the United States and in other countries.



© 2013 CSR plc and its group companies. The aptX® mark and the aptX logo are trademarks of CSR plc or one of its group companies and may be registered in one or more jurisdictions.



Specifications are subject to change without notice
2015 © Gibson Innovations Limited. All rights reserved.

This product has been manufactured by, and is sold under the responsibility of Gibson Innovations Ltd., and Gibson Innovations Ltd. is the warrantor in relation to this product. Philips and the Philips Shield Emblem are registered trademarks of Koninklijke Philips N.V. and are used under license from Koninklijke Philips N.V.

