

# Vždy připravení pomôct'

Zaregistrujte svoj produkt a získajte podporu na  
[www.philips.com/support](http://www.philips.com/support)

CSS7235Y



## Príručka užívateľa

# PHILIPS



# Obsah

---

<b>1 Dôležité</b>	2
Bezpečnosť	2
Starostlivosť o váš produkt	3
Starostlivosť o životné prostredie	3
Súlad so smericami	3
Pomoc a podpora	4

---

<b>2 Váš produkt</b>	4
Hlavná jednotka	4
Dialkové ovládanie	5
Bezdrôtové reproduktory	6
Bezdrôtový subwoofer	7
Konektory	7

---

<b>3 Pripojenie a nastavenie</b>	8
Pripojenie k hlavnej jednotke	8
Nabíjanie reproduktorov	8
Párovanie s reproduktormi/subwooferom	9
Umiestnenie reproduktorov	10
Pripojenie k televízoru	10
Pripojenie digitálnych zariadení prostredníctvom pripojenia HDMI	11
Pripojenie zvuku z televízora a iných zariadení	11

---

<b>4 Používanie produktu</b>	12
Nastavenie hlasitosti	12
Výber zvuku	12
Prehrávač MP3	13
Prehrávanie hudby cez rozhranie Bluetooth	14
Prehrávajte hudbu cez NFC	14
Automatický pohotovostný režim	15
Obnovenie výrobných nastavení	15

---

<b>5 Technické údaje výrobku</b>	15
----------------------------------	----

---

<b>6 Riešenie problémov</b>	16
-----------------------------	----

# 1 Dôležité

Pred použitím tohto výrobku si pozorne prečítajte všetky pokyny a uistite sa, že im rozumiete. Záruka sa nevzťahuje na prípady, ku ktorým dôjde v dôsledku nedodržania pokynov.

---

## Bezpečnosť

**Riziko požiaru alebo úrazu elektrickým prúdom.**

- Produkt alebo príslušenstvo nikdy nevystavujte dažďu ani vode. Do blízkosti produktu nikdy neumiestňujte nádoby s tekutinami, ako sú napr. vázy. Ak sa na produkt alebo do jeho vnútra dostane kvapalina, okamžite ho odpojte od napájacej zásuvky. Pred opätovným používaním výrobku sa obráťte na stredisko starostlivosti o zákazníkov a nechajte ho skontrolovať.
- Produkt a príslušenstvo nikdy neumiestňujte do blízkosti otvoreného ohňa ani iných zdrojov tepla vrátane priameho slnečného svetla.
- Do vetracích a iných otvorov na produkte nikdy nekladajte predmety.
- Ak ako odpájacie zariadenie slúži sieťová zástrčka alebo prepájacie zariadenie, musí zostať toto odpájacie zariadenie ľahko prístupné pre okamžité použitie.
- Pred búrkou odpojte produkt od elektrickej zásuvky.
- Pri odpájaní napájacieho kábla vždy ťahajte za zástrčku, nikdy nie za kábel.

**Riziko skratu alebo požiaru.**

- Skôr ako produkt pripojíte k elektrickej zásuvke sa presvedčite, že napätie v sieti zodpovedá hodnotám uvedeným na zadnej alebo spodnej strane produktu. Produkt nikdy nepripájajte do elektrickej zásuvky, ak sa napätie líši.

**Riziko poranenia osôb alebo poškodenia produktu!**

- Produkt alebo iné predmety nikdy neukladajte na napájacie káble alebo iné elektrické zariadenia.
- Ak sa produkt prepravuje pri teplote pod 5 °C, odbalte ho a pred zapojením do napájacej zásuvky počkajte, kým jeho teplota nedosiahne teplotu v miestnosti.
- Niektoré časti tohto výrobku môžu byť vyrobené zo skla. Pri zaobchádzaní buďte opatrní, aby ste predišli zraneniu alebo poškodeniu.

**Riziko prehriatia!**

- Tento produkt nikdy neinštalujte do obmedzeného priestoru. Okolo produktu vždy nechajte aspoň 10 cm voľného miesta na vetranie. Uistite sa, že závesy ani iné predmety nezakrývajú vetracie otvory na výrobku.

**Riziko kontaminácie.**

- Nemiešajte batérie (staré a nové alebo uhľíkové a alkalické a pod.).
- Pri nesprávnom vložení batérií hrozí výbuch. Pri výmene použite vždy rovnaký alebo ekvivalentný typ.
- Batérie vyberte, ak sú vybité alebo vtedy, ak diaľkové ovládanie nebudete dlhšiu dobu používať.
- Batérie obsahujú chemické látky, preto sa musia správne likvidovať.

**Riziko prehltnutia batérií.**

- Produkt alebo diaľkové ovládanie môže obsahovať batériu v tvare mince/gombíka, pri ktorej hrozí riziko prehltnutia. Batériu vždy uchovávajte mimo dosahu detí. Prehltnutie batérie môže spôsobiť vážne zranenie alebo smrť. Do dvoch hodín od požitia sa môžu vyskytnúť vážne popáleniny.
- Ak máte podozrenie, že batéria bola prehltnutá alebo sa dostala dovnútra inej časti tela, okamžite vyhľadajte lekársku pomoc.

- Pri výmene batérií vždy uchovávajte všetky nové aj použité batérie mimo dosahu detí. Po výmene batérií sa uistite, že je priečinok na batérie bezpečne uzatvorený.
- Ak nie je možné bezpečne uzatvoriť priečinok na batérie, výrobok prestaňte používať. Uchovávajte ho mimo dosahu detí a kontaktujte výrobcu.



Toto je zariadenie triedy CLASS II s dvojitou izoláciou a bez dodaného ochranného uzemnenia.

## Starostlivosť o váš produkt

- Produkt čistite iba pomocou tkaniny z mikrovlákna, napríklad handričkou na odstraňovanie prachu a nečistôt nahromadených na reproduktore. Na čistenie drevených panelov a handričky na reproduktor nepoužívajte rozpúšťadlá.
- Kožené rukoväte očistite navlhčenou mäkkou tkaninou namočenou do čistiaceho prostriedku na čistenie kože, a potom ich pretrite suchou jemnou tkaninou.
- Drevené panely a kožené rúčky môžu mať odlišnú farbu a štruktúru podľa použitia prírodných materiálov.

## Starostlivosť o životné prostredie

### Likvidácia použitého produktu a batérie



Pri navrhovaní a výrobe produktu sa použili vysokokvalitné materiály a súčasti, ktoré možno recyklovať a znova využiť.



Tento symbol na výrobku znamená, že sa na daný výrobok vzťahuje Európska smernica 2012/19/EÚ.



Tento symbol znamená, že výrobok obsahuje batérie, ktoré na základe smernice Európskej únie 2013/56/EÚ nemožno likvidovať spolu s bežným domovým odpadom. Informujte sa o miestnom systéme separovaného zberu elektrických a elektronických výrobkov a batérií. Postupujte podľa miestnych predpisov a nikdy nelikvidujte výrobok ani batérie s bežným komunálnym odpadom. Správna likvidácia starých výrobkov a batérií pomáha zabrániť negatívnym dopadom na životné prostredie a ľudské zdravie.

### Odstraňovanie jednorazových batérií

Ak chcete odstrániť jednorazové batérie, pozrite si časť o inštalácii batérií.

## Súlad so smernicami

# CE 0560

Tento výrobok spĺňa požiadavky Európskeho spoločenstva týkajúce sa rádiového rušenia. Spoločnosť Gibson Innovations týmto vyhlasuje, že tento produkt spĺňa základné požiadavky a ostatné príslušné ustanovenia Smernice 1999/5/ES.

Kópia vyhlásenia o zhode ES je dostupná na adrese [www.philips.com/support](http://www.philips.com/support).

## Pomoc a podpora

Rozsiahlu podporu online získate na lokalite [www.philips.com/support](http://www.philips.com/support), kde môžete:

- prevziať návod na použitie a stručnú úvodnú príručku,
- pozrieť si inštruktážne videá (k dispozícii len pre niektoré modely),
- nájsť odpovede na najčastejšie otázky,
- odoslať nám e-mail so svojou otázkou,
- poradiť sa so zamestnancom podpory prostredníctvom živého rozhovoru.

Podľa pokynov na webovej lokalite vyberte svoj jazyk a potom zadajte číslo modelu svojho výrobku.

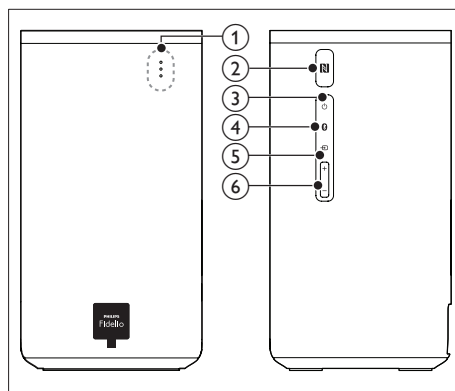
Môžete sa tiež obrátiť na stredisko služieb pre zákazníkov vo svojej krajine. Skôr než nás budete kontaktovať, poznačte si číslo modelu a sériové číslo svojho výrobku. Tieto údaje nájdete v zadnej alebo na spodnej časti svojho výrobku.

## 2 Váš produkt

Blahoželáme vám ku kúpe a vítame vás medzi používateľmi produktov spoločnosti Philips. Ak chcete naplno využívať podporu, ktorú spoločnosť Philips ponúka, zaregistrujte svoj výrobok na webovej stránke [www.philips.com/welcome](http://www.philips.com/welcome).

### Hlavná jednotka

Hlavná jednotka produktu sa skladá z ľavého a pravého reproduktora základne.



#### ① Červená/biela/modrá kontrolka LED

##### Červená kontrolka LED

- Rozsvieti sa, keď hlavnú jednotku prepnete do pohotovostného režimu.

##### Biela kontrolka LED

- Rozsvieti sa, keď zapnete hlavnú jednotku.
- Po každom stlačení tlačidla na diaľkovom ovládaní raz blikne.
- Zablík dvakrát, keď je zvukový vstup vo formáte Dolby Digital.
- Zablíká tri razy, keď vstupuje zvuk vo formáte DTS.

- Nepretržite bliká, ak sa na vybranom zdroji HDMI ARC nerozpozna žiadna forma zvukového súboru, prípadne ak sa rozpozna nepodporovaný zvukový formát.

#### Modrá kontrolka LED

- Rozsvieti sa, keď prepnete na režim Bluetooth a zariadenia Bluetooth sú spárované.
- Zabliká, keď prepnete na režim Bluetooth a zariadenia Bluetooth nie sú spárované.

#### ② NFC tag

Ťuknite na ikonu prepovania Bluetooth na zariadení s povolenou funkciou NFC.

#### ③ ⏻ (Pohotovostný režim - zapnutý)

Zapnutie hlavnej jednotky alebo jej prepnutie do pohotovostného režimu.

#### ④ Bluetooth

Prepnutie do režimu Bluetooth.

#### ⑤ ↔

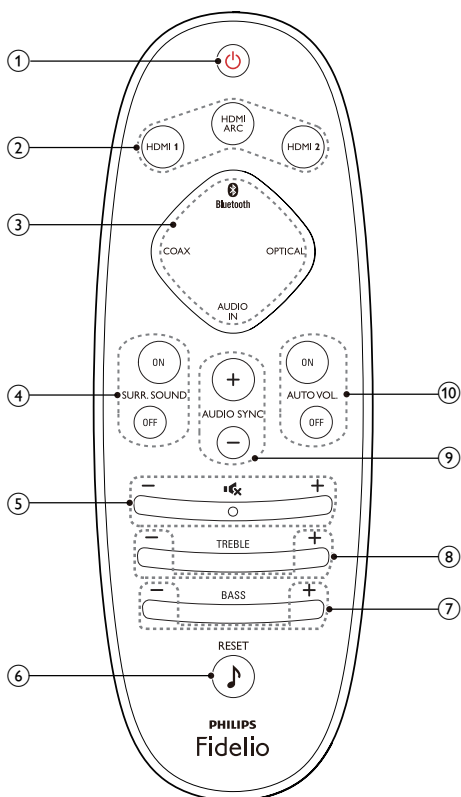
Prepnutie medzi všetkými zdrojmi.

#### ⑥ +/- (Hlasitosť)

Zvýšenie alebo zníženie hlasitosti.

## Dialkové ovládanie

Táto časť obsahuje informácie o diaľkovom ovládaní.



#### ① ⏻ (Pohotovostný režim - zapnutý)

- Zapnutie hlavnej jednotky alebo jej prepnutie do pohotovostného režimu.
- Ak chcete všetky pripojené zariadenia kompatibilné s protokolom HDMI CEC prepnúť do pohotovostného režimu, keď je zapnutá funkcia EasyLink, stlačte a podržte toto tlačidlo stlačené po dobu najmenej troch sekúnd.

#### ② Výber HDMI

**HDMI ARC:** Prepnutie zdroja na pripojenie HDMI ARC.

**HDMI 1:** Prepnutie zdroja na pripojenie HDMI IN 1.

**HDMI 2:** Prepnutie zdroja na pripojenie HDMI IN 2.

### ③ Zdrojové tlačidlá

**Bluetooth:** Prepnutie do režimu Bluetooth, stlačením a podržaním tlačidla na tri sekundy prerušíte aktuálne pripojenie Bluetooth.

**OPTICAL:** Prepnutie zdroja zvuku na optické pripojenie.

**COAX:** Prepnutie zdroja zvuku na koaxiálne pripojenie.

**AUDIO IN:** Prepnutie zdroja zvuku na pripojenie vstupu AUDIO IN (3,5 mm konektor).

### ④ SURR. SOUND ON/OFF

- Zapnutie a vypnutie priestorového zvuku, keď sú bezdrôtové priestorové reproduktory vložené do hlavnej jednotky.
- V režime HDMI IN (pripojenie prostredníctvom **HDMI IN 1** alebo **HDMI IN 2**) stlačením a podržaním tlačidla **SURR. SOUND ON** prepnete zvukový výstup z reproduktorov na reproduktory televízora a naopak.

### ⑤ Ovládanie hlasitosti

**+/-:** Zvýšenie alebo zníženie hlasitosti.

**🔊:** Stlmenie alebo opätovné obnovenie hlasitosti.

### ⑥ RESET

- Nastavenie basov a výšok na predvolené nastavenia.

### ⑦ BASS +/-

Zvýšenie alebo zníženie úrovne basov.

### ⑧ TREBLE +/-

Zvýšenie alebo zníženie úrovne výšok.

### ⑨ AUDIO SYNC +/-

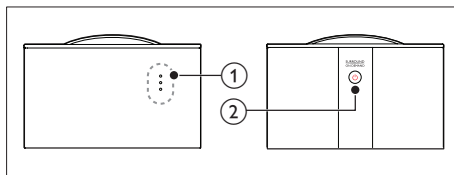
Zvýšenie alebo zníženie oneskorenia zvuku.

### ⑩ AUTO VOL. ON/OFF

Zapnutie alebo vypnutie automatickej hlasitosti.

## Bezdrôtové reproduktory

Tento produkt sa dodáva s dvoma bezdrôtovými priestorovými reproduktormi.



\* Vyššie uvedený obrázok platí pre ktorýkoľvek z bezdrôtových priestorových reproduktorov.

### ① Červená/biela/oranžová kontrolka LED Červená kontrolka LED

- Rozsvieti sa, keď zostávajúca kapacita batérie klesne pod 30 % (pri odpojení od hlavnej jednotky).
- Bliká, keď zostávajúca kapacita batérie klesne pod 10 % (pri odpojení od hlavnej jednotky).
- Ak nie je reproduktor bezdrôtovo pripojený k hlavnej jednotke, na bezdrôtovom reproduktore striedavo bliká červená a oranžová kontrolka LED.

### Bielá kontrolka LED

- Rozsvieti sa, keď je batéria úplne nabitá alebo je zostávajúca kapacita batérie vyššia ako 30 % (pri odpojení od hlavnej jednotky).
- Rozsvieti sa, keď je reproduktor bezdrôtovo pripojený k hlavnej jednotke (pri odpojení od hlavnej jednotky).

### Oranžová kontrolka LED

- Rozsvieti sa, keď sa priestorový reproduktor nabíja.
- Ak nie je reproduktor bezdrôtovo pripojený k hlavnej jednotke, na bezdrôtovom reproduktore striedavo bliká červená a oranžová kontrolka LED.

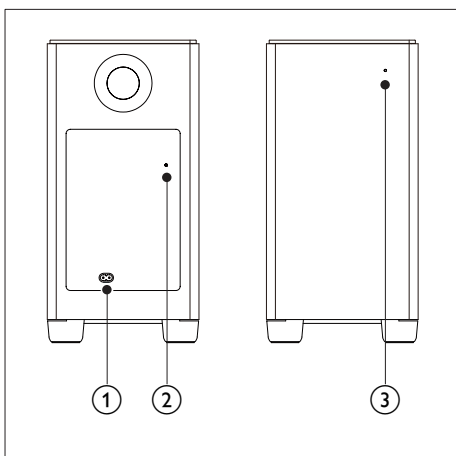
### ②

☎ Zapnite priestorový reproduktor.



## Bezdrôtový subwoofer

Tento produkt sa dodáva s bezdrôtovým subwooferom.



### ① AC MAINS~

Pripojenie k zdroju napájania.

### ② CONNECT (pripojiť)

Stlačením tlačidla prejdete do režimu párovania pre manuálne spojenie s hlavnou jednotkou.

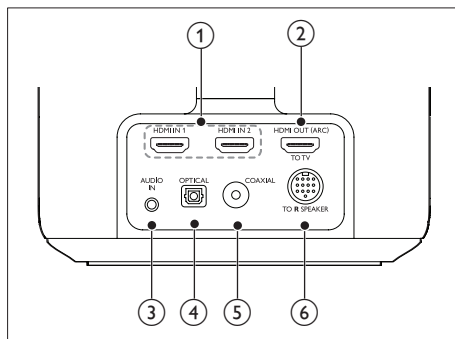
### ③ Indikátor subwoofera

- Biela kontrolka LED sa rozsvieti, keď subwoofer zapnete.
- Biela kontrolka LED sa rozsvieti, keď subwoofer bezdrôtovo pripojíte k hlavnej jednotke.
- Biela kontrolka LED bliká, ak subwoofer nie je bezdrôtovo pripojený k hlavnej jednotke.
- Biela kontrolka LED sa vypne štyri minúty po prepnutí hlavnej jednotky do pohotovostného režimu.

## Konektory

Táto časť obsahuje prehľad konektorov, ktorými je vybavený tento produkt.

### Na ľavom reproduktore základne



### ① HDMI IN 1 / HDMI IN 2

Služí na pripojenie k výstupu HDMI na digitálnom zariadení.

### ② TO TV – HDMI OUT (ARC)

Pripojenie ku vstupu HDMI (ARC) na televízore.

### ③ AUDIO IN

Zvukový vstup, napríklad z prehrávača MP3 (3,5 mm konektor).

### ④ OPTICAL

Pripojenie k optickému zvukovému výstupu na televízore alebo digitálnom zariadení.

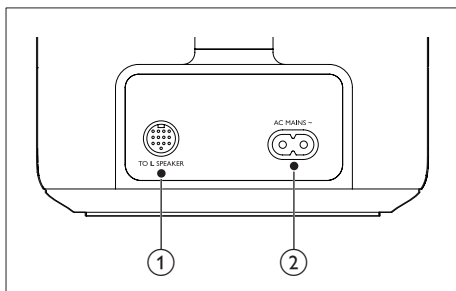
### ⑤ COAXIAL

Pripojenie ku koaxiálnemu zvukovému výstupu na televízore alebo digitálnom zariadení.

### ⑥ TO R SPEAKER

Pripojte k pravému reproduktoru základne.

## Na pravom reproduktore základne



- ① **TO L SPEAKER**  
Pripojte k ľavému reproduktoru základne.
- ② **AC MAINS~**  
Pripojenie k zdroju napájania.

## 3 Pripojenie a nastavenie

Táto časť vám pomôže pripojiť produkt k televízoru a iným zariadeniam a potom ho nastaviť.

Informácie o základných pripojiaciach produktu a príslušenstva nájdete v stručnej úvodnej príručke.

### Poznámka

- Identifikáciu a menovité hodnoty napájania nájdete na typovom štítku na zadnej a spodnej strane výrobku.
- Pred zapájaním alebo prepájaním akýchkoľvek káblov sa uistite, že sú všetky zariadenia odpojené od elektrickej zásuvky.

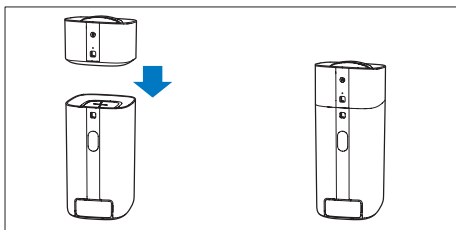
## Pripojenie k hlavnej jednotke

Pomocou dodaného kábla DIN pripojte ľavý reproduktor základne k pravému ako k hlavnej jednotke. Podrobnosti nájdete v stručnej úvodnej príručke.

## Nabíjanie reproduktorov

Ak je bezdrôtový priestorový reproduktor odpojený od doku hlavnej jednotky, úroveň jeho batérie signalizujú indikátory na bezdrôtovom reproduktore.

- Biela kontrolka LED: úplne nabitá batéria alebo viac ako 30 % kapacity batérie
- Červená kontrolka LED: nízka úroveň nabitia batérie, menej ako 30 %
- Blikajúca červená kontrolka LED: batéria je takmer vybitá, ostáva menej ako 10 %



- 1 Ak chcete nabiť ľavý a pravý bezdrôtový reproduktor, pripojte ich k hlavnej jednotke (ľavý a pravý reproduktor základne).
- 2 Zapnite hlavnú jednotku.
  - ↳ Počas nabíjania sa na bezdrôtovom reproduktore rozsvieti oranžová kontrolka LED.
  - ↳ Pri úplnom nabití zhasne oranžová kontrolka LED na bezdrôtovom reproduktore.

#### Poznámka

- Úplné nabitie reproduktorov trvá približne 3 hodiny.

## Párovanie s reproduktormi/ subwooferom

Ak zapnete hlavnú jednotku, bezdrôtové reproduktory a subwoofer; bezdrôtové reproduktory a subwoofer sa automaticky spárujú s hlavnou jednotkou (ľavý a pravý reproduktor základne) a bezdrôtovo sa pripoja. Ak z bezdrôtových reproduktorov a subwoofera nepočuť zvuk, párovanie spustíte podľa nasledujúceho postupu.

### Párovanie s reproduktormi

- 1 Zapnite hlavnú jednotku a priestorové bezdrôtové reproduktory.
  - ↳ Ak sa pripojenie k hlavnej jednotke zruší, červená a oranžová kontrolka LED na bezdrôtovom reproduktore budú striedavo blikať.

- 2 Pripojte ľavý a pravý bezdrôtový reproduktor k hlavnej jednotke (ľavý a pravý reproduktor základne).
  - ↳ Ak je párovanie úspešné, rozsvieti sa na päť sekúnd oranžová kontrolka LED na bezdrôtovom reproduktore.
  - ↳ Ak sa párovanie nepodarí, červená a oranžová kontrolka LED na bezdrôtovom reproduktore striedavo blikajú.
- 3 Ak sa párovanie nepodarí, znovu pripojte bezdrôtové reproduktory k hlavnej jednotke.

### Párovanie so subwooferom

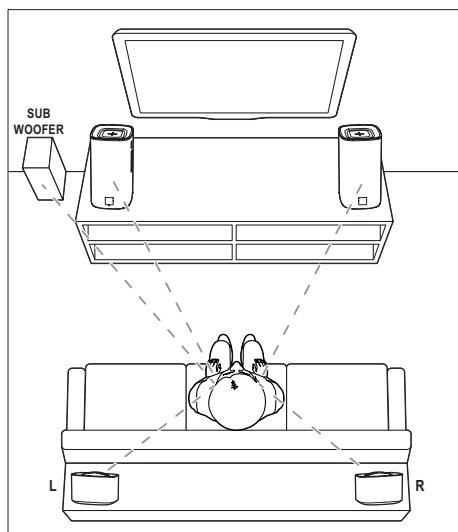
- 1 Zapnite hlavnú jednotku a subwoofer.
  - ↳ Ak je spojenie s hlavnou jednotkou prerušené, biela kontrolka LED na subwooferi pomaly bliká.
- 2 Stlačením tlačidla **CONNECT** (pripojiť) na subwooferi prejdete do režimu párovania.
  - ↳ Biela kontrolka LED na subwooferi začne rýchlo blikať.
- 3 Na diaľkovom ovládači stlačte tlačidlo **OPTICAL** potom stlačte a podržte tlačidlo **AUDIO SYNC +** na päť sekúnd.
  - ↳ Po úspešnom dokončení párovania sa rozsvieti biela kontrolka na subwooferi.
  - ↳ Ak sa párovanie nepodarí, biela kontrolka LED na subwooferi bude pomaly blikať.
- 4 Ak párovanie zlyhá, zopakujte vyššie uvedené kroky.

#### Poznámka

- Po manuálnom pripojení subwoofera k hlavnej jednotke, pre opätovné pripojenie znova spárujte priestorové reproduktory s hlavnou jednotkou.

## Umiestnenie reproduktorov

Najlepší zvukový efekt dosiahnete, ak všetky reproduktory natočíte smerom k miestu, kde sedíte, a umiestnite ich približne do úrovne uší (v sede).



### Poznámka

- Na priestorový zvuk vplývajú rôzne faktory, ako napr. tvar a veľkosť miestnosti, typ stien a stropu, okná a odrážajúce povrchy a akustické vlastnosti reproduktorov. Na dosiahnutie optimálneho nastavenia, ktoré vám najviac vyhovuje, sa nebojte experimentovať s polohou reproduktorov.

Pri umiestňovaní reproduktorov sa riadte týmito všeobecnými pokynmi.

- 1 Miesto, kde sedíte:  
Toto je centrum oblasti posluchu.
- 2 Položte hlavnú jednotku (ľavý a pravý reproduktor základne) pred miesto, kde sedíte.
- 3 L/ R Priestorové reproduktory (ľavý/pravý):  
Umiestnite zadné priestorové reproduktory naľavo a napravo od miesta, kde sedíte, buď v jednej rovine s týmto miestom alebo do polohy mierne za ním.

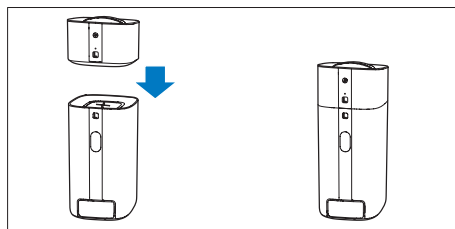
## 4 SUBWOOFER (subwoofer):

Umiestnite subwoofer aspoň jeden meter naľavo alebo napravo od televízora.

Nechajte približne 10 centimetrov voľného priestoru od steny.

## Pripojenie priestorových reproduktorov k hlavnej jednotke

Pri počúvaní zvuku, napríklad pri sledovaní televíznych programov alebo správ, môžete priestorové reproduktory zapojiť do hlavnej jednotky.



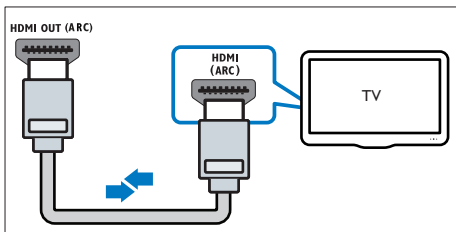
## Pripojenie k televízoru

Pripojte produkt k televízoru. Cez tieto reproduktory môžete počúvať zvuk televíznych programov. Použite to najkvalitnejšie pripojenie, ktoré je k dispozícii na produkte a televízore.

## Pripojenie k televízoru cez rozhranie HDMI (ARC)

### Najvyššia kvalita zvuku

Tento výrobok podporuje rozhranie HDMI s funkciou Audio Return Channel (ARC). Ak je váš televízor kompatibilný s rozhraním HDMI ARC, môžete prehrávať zvuk televízora cez reproduktor produktu pomocou jedného kábla HDMI.



- 1 Pomocou vysokorýchlostného kábla HDMI pripojte konektor **HDMI OUT (ARC)** na ľavom reproduktore základne ku konektoru **HDMI ARC** na televízore.
  - Konektor **HDMI ARC** na televízore môže byť označený rôzne. Podrobné informácie nájdete v návode na používanie televízora.
- 2 Na televízore zapnite ovládanie prostredníctvom protokolu HDMI-CEC. Podrobné informácie nájdete v návode na používanie televízora.

#### Poznámka

- Ak televízor nie je kompatibilný so štandardom HDMI ARC, pripojte zvukový kábel, pomocou ktorého sa bude zvuk televízora prehrávať cez tieto reproduktory. (pozrite si 'Pripojenie zvuku z televízora a iných zariadení' na strane 11)
- Ak má váš televízor konektor DVI, môžete na pripojenie k televízoru použiť adaptér HDMI/DVI. Niektoré funkcie však nemusia byť dostupné.

- 1 Pomocou vysokorýchlostného kábla HDMI prepojte konektor **HDMI OUT** na digitálnom zariadení s konektorom **HDMI IN 1/2** na ľavom reproduktore základne produktu.

- 2 Pripojte produkt k televízoru pomocou pripojenia **HDMI OUT (ARC)**.

- Ak televízor nie je kompatibilný s protokolom HDMI CEC, vyberte správny vstup videa na televízore.

- 3 Na pripojených zariadeniach zapnite ovládanie prostredníctvom protokolu HDMI-CEC. Podrobnosti nájdete v návode na používanie daného zariadenia.

## Pripojenie zvuku z televízora a iných zariadení

Prehrávanie zvuku z televízora alebo iných zariadení cez reproduktory produktu.

Použijete to najkvalitnejšie pripojenie, ktoré je dostupné na produkte, televízore a iných zariadeniach.

#### Poznámka

- Keď sú produkt a televízor prepojené cez konektor **HDMI ARC**, nie je potrebné pripojenie zvuku.

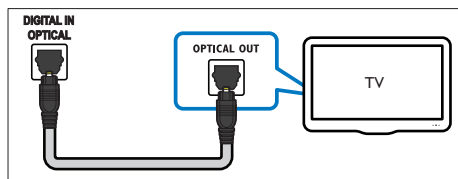
## Pripojenie digitálnych zariadení prostredníctvom pripojenia HDMI

Pripojte digitálne zariadenie, napríklad set-top box, DVD/Blu-ray prehrávač alebo hernú konzolu, k produktu prostredníctvom jedného pripojenia HDMI. Keď takýmto spôsobom pripojíte tieto zariadenia a spustíte prehrávanie súboru alebo hru,

- obraz sa automaticky zobrazí na televízore a
- zvuk sa automaticky prehráva cez produkt.

## Možnosť 1: Pripojenie zvuku pomocou digitálneho optického kábla

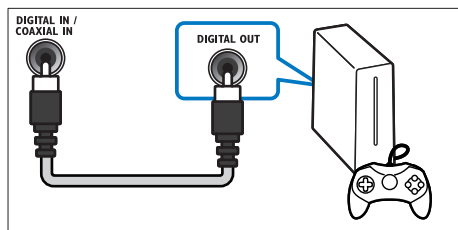
Najvyššia kvalita zvuku



- 1 Pomocou optického kábla pripojte konektor **OPTICAL** na ľavom reproduktore základne produktu ku konektoru **OPTICAL OUT** na televízore alebo inom zariadení.
  - Digitálny optický konektor môže byť označený ako **SPDIF** alebo **SPDIF OUT**.

## Možnosť 2: Pripojenie zvuku pomocou digitálneho koaxiálneho kábla

Dobrá kvalita zvuku



- 1 Pomocou koaxiálneho kábla pripojte konektor **COAXIAL** na ľavom reproduktore základne tohto produktu ku konektoru **COAXIAL/DIGITAL OUT** na televízore alebo inom zariadení.
  - Digitálny koaxiálny konektor môže byť označený ako **DIGITAL AUDIO OUT**.

# 4 Používanie produktu

Táto časť obsahuje návod, ako používať tento produkt na prehrávanie zvuku z pripojených zariadení.

### Skôr ako začnete

- Vykonajte potrebné pripojenia uvedené v stručnej úvodnej príručke a návode na použitie.
- Prepnite tento produkt na správny zdroj na pripojenie iného zariadenia.

## Nastavenie hlasitosti

- 1 Stlačením tlačidla **+/- (Hlasitosť)** zvýšite/znížite úroveň hlasitosti.
  - Ak chcete stlmiť zvuk, stlačte tlačidlo **⏏ (Vypnutie zvuku)**.
  - Ak chcete obnoviť zvuk, stlačte znovu tlačidlo **⏏ (Vypnutie zvuku)** alebo stlačte tlačidlo **+/- (Hlasitosť)**.

## Výber zvuku

Táto časť vám pomáha pri výbere ideálneho zvuku videa alebo hudby.

## Režim priestorového zvuku

Vďaka režimom priestorového zvuku si môžete vychutnať podmanivý zvuk.

- 1 Pripojte priestorové reproduktory do doku hlavnej jednotky.
- 2 Stlačením tlačidla **SURR. SOUND ON/OFF** zapnite alebo vypnite režim priestorového zvuku.
  - **Zap.:** vytvoriť priestorový poslucháčsky zážitok. Štvorkanálový zvuk. Ideálny na prehrávanie hudby na večierku.
  - **Vyp.:** Dvojkanálový stereofónny zvuk. Ideálny na počúvanie hudby.




## Poznámka

- Ak priestorové reproduktory nie sú zapojené do doku hlavnej jednotky, je na nich fixne nastavený režim priestorového zvuku.

## Ekvalizér

Zmeňte nastavenia vysokých frekvencií (výšok) a nízkych frekvencií (basov) produktu.

- 1 Stlačením tlačidla **TREBLE +/-** alebo **BASS +/-** zmeňte frekvenciu.
  - ↳ Ak sú výšky alebo basy nastavené na maximum alebo minimum, biela kontrolka LED na hlavnej jednotke sa rozsvieti na dve sekundy.
- 2 Ak chcete obnoviť predvolené nastavenia basov a výšok, stlačte tlačidlo **RESET** .

## Automatická hlasitosť

Ak chcete zachovať stálu hlasitosť pri prepnutí na iný zdroj, zapnite funkciu automatickej hlasitosti.

Funkcia tiež komprimuje dynamiku zvuku, pri tichých scénach zvýši hlasitosť, pri hlasných scénach ju zasa zníži.

- 1 Stlačením tlačidla **AUTO VOL. ON/OFF** zapnete alebo vypnete funkciu automatickej hlasitosti.

## Synchronizácia obrazu a zvuku

Ak zvuk a video nie sú synchronizované, môžete nastaviť oneskorenie zvuku tak, aby sa zhodoval s videom.

- 1 Stlačením tlačidla **AUDIO SYNC +/-** zosynchronizujete zvuk s obrazom.
  - Stlačením tlačidla **AUDIO SYNC +** zvýšite hodnotu oneskorenia zvuku, tlačidlom **AUDIO SYNC -** znížite hodnotu oneskorenia zvuku.
  - ↳ Ak je hodnota oneskorenia zvuku nastavená na maximálnu alebo minimálnu, biela kontrolka LED na hlavnej jednotke sa rozsvieti na dve sekundy.

## Nočný režim

Na tiché počúvanie môžete znížiť hlasitosť hlasných zvukov pri prehrávaní zvuku. Nočný režim je dostupný iba pri digitálnych zvukových stopách vo formáte Dolby.

- 1 V režime **AUDIO IN** stlačením a podržaním tlačidla **AUTO VOL. ON** na päť sekúnd zapnete alebo vypnete nočný režim.
  - ↳ Ak je zapnutý nočný režim, biela kontrolka LED a kontrolka LED pohotovostného režimu dvakrát zablikajú.
  - ↳ Ak je nočný režim vypnutý, biela kontrolka LED a kontrolka LED pohotovostného režimu trikrát zablikajú.



## Poznámka

- Ak je zapnutá automatická hlasitosť, nie je možné aktivovať nočný režim.

## Prehrávač MP3

Pripojte prehrávač MP3 a prehrávajte zvukové súbory alebo hudbu.

### Čo potrebujete

- Prehrávač MP3.
- 3,5 mm stereo zvukový kábel.

- 1 Pomocou stereofonického zvukového kábla s 3,5 mm koncovkou pripojte prehrávač MP3 ku konektoru **AUDIO IN** na ľavom reproduktore základne.
- 2 Stlačte tlačidlo **AUDIO IN**.
- 3 Pomocou tlačidiel na prehrávači MP3 vyberte a prehrajte zvukové súbory alebo hudbu.
  - Odporúča sa nastaviť na prehrávači MP3 hlasitosť v rozmedzí 80 % maximálnej hlasitosti.

---

## Prehrávanie hudby cez rozhranie Bluetooth

Cez rozhranie Bluetooth pripojte produkt k zariadeniu Bluetooth (napr. iPad, iPhone, iPod touch, telefón so systémom Android, prípadne notebook), aby ste získali možnosť počúvať zvukové súbory uložené v príslušnom zariadení cez reproduktory produktu.

### Čo potrebujete

- Zariadenie Bluetooth s podporou Bluetooth profilu A2DP a verziou Bluetooth 2.1 + EDR.
  - Prevádzkový dosah medzi hlavnou jednotkou (ľavý a pravý reproduktor) a zariadením Bluetooth je približne 10 metrov (30 stôp).
- 1** Stlačením tlačidla **Bluetooth** na diaľkovom ovládaní prepnete produkt do režimu Bluetooth.
    - ↳ Modrá kontrolka LED na ľavom reproduktore základne zabliká.
  - 2** Na zariadení Bluetooth zapnite rozhranie Bluetooth, vyhľadajte a zvolte **Philips CSS7235Y** za účelom nadviazania spojenia (postup povolenia rozhrania Bluetooth nájdete v príručke k príslušnému zariadeniu Bluetooth).
    - ↳ Počas pripojenia modrá kontrolka LED na ľavom reproduktore základne bliká.
  - 3** Čakajte, kým z produktu nezaznie pípnutie.
    - ↳ Modrá kontrolka LED na ľavom reproduktore základne sa rozsvieti.
    - ↳ Ak je pripojenie neúspešné, modrá kontrolka LED na ľavom reproduktore základne bude nepretržite blikáť.
  - 4** V zariadení Bluetooth vyberte a prehrajte zvukové súbory.
    - Ak vám počas prehrávania niekto zavolá, prehrávanie hudby sa pozastaví. Po skončení hovoru sa prehrávanie obnoví.

- Ak sa prehrávanie hudby preruší, umiestnite zariadenie Bluetooth bližšie k produktu.

- 5** Ak chcete ukončiť pripojenie Bluetooth, vyberte iný zdroj.
  - Keď prepnete späť na režim Bluetooth, pripojenie Bluetooth zostane aktívne.



### Poznámka

- Prenos hudby môžu narušiť prekážky medzi zariadením a produktom, ako sú steny, kovové puzdrá pokrývajúce zariadenie, prípadne iné zariadenia v blízkosti fungujúce na rovnakej frekvencii.
- Ak chcete produkt prepojiť s iným zariadením Bluetooth, stlačením a podržaním tlačidla **Bluetooth** na diaľkovom ovládaní odpojte pripojené zariadenie Bluetooth.

---

## Prehrávajte hudbu cez NFC

NFC (Near Field Communication) je technológia, ktorá umožňuje bezdrôtovú komunikáciu na krátku vzdialenosť medzi zariadeniami s aktivovanou funkciou NFC, ako sú napríklad mobilné telefóny.

### Čo potrebujete

- Zariadenie s rozhraním Bluetooth s funkciou NFC.
  - Na spárovanie priložte zariadenie NFC k **NFC** tagu na tomto produkte.
  - Prevádzkový dosah medzi hlavnou jednotkou (ľavý a pravý reproduktor) a zariadením NFC je približne 10 metrov (30 stôp).
- 1** Zapnite funkciu NFC na zariadení Bluetooth (podrobnosti nájdete v používateľskej príručke k zariadeniu).
  - 2** Priložte zariadenie NFC k **NFC** tagu na produkte, kým nezaznie pípnutie.
    - ↳ Na ľavom reproduktore základe sa rozsvieti modrá kontrolka LED a zariadenie NFC bude k produktu pripojené cez rozhranie Bluetooth.



↳ Ak je pripojenie neúspešné, modrá kontrolka LED na ľavom reproduktore základne bude nepretržite blikať.

- 3** V zariadení s funkciou NFC vyberte a prehrajte zvukové súbory.
- Pre zrušenie pripojenia so zariadením NFC znova ťuknite na tlačidlo **NFC** na produkte.

## Automatický pohotovostný režim

Ak sa z pripojeného zariadenia počas 15 minút nerozpozna prehrávanie žiadneho zvuku ani obrazu, tento výrobok sa automaticky prepne do pohotovostného režimu.

## Obnovenie výrobných nastavení

Nastavenia produktu môžete obnoviť na predvolené hodnoty, ktoré boli naprogramované pri výrobe.

- 1** V režime **OPTICAL** stlačte a päť sekúnd podržte tlačidlo **RESET**.
- ↳ Po dokončení obnovy výrobných nastavení sa produkt automaticky vypne a reštartuje.

# 5 Technické údaje výrobku



### Poznámka

- Technické parametre a konštrukčné riešenie podliehajú zmenám bez predchádzajúceho upozornenia.

## Zosilňovač

- Celkový výstupný výkon: 210 W RMS (+/- 0,5 dB, 30 % THD)/168 W RMS (+/- 0,5 dB, 10 % THD)
- Frekvenčná odozva: 20 Hz – 20 kHz/±3 dB
- Odstup signálu od šumu: > 65 dB (CCIR) / (posudzované A)
- Citlivosť na vstupe:
  - Vstup AUDIO-IN: 500 mV

## Zvuk

- Digitálny zvukový vstup S/PDIF:
  - Koaxiálny: IEC 60958-3
  - Optický: TOSLINK

## Bluetooth

- Profily Bluetooth: A2DP
- Verzia rozhrania Bluetooth: 2.1 + EDR

## Hlavná jednotka (ľavý a pravý reproduktor základne)

- Napájací zdroj: 110 – 240 V~; 50/60 Hz
- Spotreba energie: 50 W
- Spotreba energie v pohotovostnom režime: ≤ 0,5 W
- Impedancia reproduktorov:
  - Basový reproduktor: 8 ohm
  - Výškový reproduktor: 8 ohm
- Budiče reproduktorov:
  - 2 × 76 mm (3") v basovom reproduktore +
  - 2 × 25,4 mm (1") vo výškovom reproduktore

- Rozmery (Š x V x H): 160 x 300 x 160 mm
- Hmotnosť: 3,8 kg

---

## Priestorové reproduktory

- Impedancia reproduktorov: 8 ohmov
- Budiče reproduktorov: 2 x 63,5 mm (2,5") s úplným rozsahom
- Rozmery (Š x V x H): 160 x 110 x 160 mm
- Hmotnosť: 1,0 kg/kus

---

## Subwoofer

- Napájací zdroj: 110 – 240 V~; 50/60 Hz
- Spotreba energie: 30 W
- Spotreba energie v pohotovostnom režime: ≤ 0,5 W
- Impedancia: 4 ohmy
- Budiče reproduktorov: 1 x 165 mm (6,5") v basovom reproduktore
- Rozmery (Š x V x H): 220 x 440 x 220 mm
- Hmotnosť: 5,4 kg

---

## Batérie diaľkového ovládania

- 2 x AAA-R03-1,5 V

---

## Informácie o pohotovostnom režime

- Keď je zariadenie 15 minút neaktívne, automaticky sa prepne do pohotovostného režimu alebo sieťovo prepojeného pohotovostného režimu.
- Spotreba energie v pohotovostnom režime alebo sieťovo prepojenom pohotovostnom režime je menej ako 0,5 W.
- Ak chcete vypnúť pripojenie Bluetooth, stlačte a podržte tlačidlo funkcie Bluetooth na diaľkovom ovládaní.
- Ak chcete zapnúť pripojenie Bluetooth, aktivujte pripojenie Bluetooth vo vašom zariadení Bluetooth alebo aktivujte pripojenie Bluetooth cez značku NFC (ak je k dispozícii).

# 6 Riešenie problémov



## Varovanie

- Nebezpečenstvo zásahu elektrickým prúdom. Nikdy neodstraňujte kryt produktu.

Aby ste zachovali platnosť záruky, nikdy sa sami nepokúšajte opravovať produkt.

Ak zaznamenáte problém pri používaní tohto produktu, pred požiadanim o opravu skontrolujte nasledujúce body. Ak problém pretrváva, získajte podporu na stránke [www.philips.com/support](http://www.philips.com/support).

---

## Hlavná jednotka

### Tlačidlá na tomto produkte nefungujú.

- Odpojte produkt od zdroja napájania a o niekoľko minút ho opätovne pripojte.

---

## Zvuk

### Z reproduktorov produktu nepočuť zvuk.

- Zapojte zvukový kábel z produktu do televízora alebo iných zariadení. Samostatný zvukový kábel na pripojenie však nepotrebujete, keď:
  - produkt a televízor sú pripojené prostredníctvom pripojenia **HDMI ARC** alebo
  - zariadenie je pripojené ku konektoru **HDMI IN** na produkte.
- Obnovte výrobné nastavenia produktu (pozrite si 'Obnovenie výrobných nastavení' na strane 15).
- Na diaľkovom ovládaní vyberte správny zvukový vstup.
- Skontrolujte, či produkt nemá stlmený zvuk.

### Z bezdrôtových priestorových reproduktorov nevychádza žiadny zvuk.

- Pripojte reproduktory k hlavnej jednotke bezdrôtovo (pozrite si 'Párovanie s reproduktormi' na strane 9).
- Vložte bezdrôtové priestorové reproduktory do doku hlavnej jednotky a nabite batériu.

### Z bezdrôtového subwoofera nevychádza žiadny zvuk.

- Pripojte subwoofer k hlavnej jednotke bezdrôtovo (pozrite si 'Párovanie so subwooferom' na strane 9).

### Rušený zvuk alebo ozvena.

- Ak prehrávate zvuk z televízora cez tento produkt, uistite sa, že je zvuk televízora stlmený.

### Zvuk a video nie sú synchronizované.

- Stlačením tlačidla **AUDIO SYNC +/-** zosynchronizujete zvuk s obrazom.

---

## Bluetooth

### Zariadenie sa nedokáže pripojiť k tomuto produktu.

- Zariadenie nepodporuje kompatibilné profily požadované pre produkt.
- Na zariadení ste neaktivovali funkciu Bluetooth. Pozrite si návod na používanie daného zariadenia, v ktorom nájdete informácie o aktivácii tejto funkcie.
- Zariadenie nie je správne pripojené. Pripojte zariadenie správne (pozrite si 'Prehrávanie hudby cez rozhranie Bluetooth' na strane 14).
- Tento produkt je už pripojený k inému zariadeniu s rozhraním Bluetooth. Odpojte pripojené zariadenie a skúste to znova.

### Kvalita prehrávaného zvuku z pripojeného zariadenia Bluetooth je nízka.

- Príjem rozhrania Bluetooth je slabý. Zariadenie umiestnite bližšie k produktu alebo odstráňte prekážky medzi zariadením a produktom.

### Pripojené zariadenie Bluetooth sa neustále pripája a odpája.

- Príjem rozhrania Bluetooth je slabý. Zariadenie umiestnite bližšie k produktu alebo odstráňte prekážky medzi zariadením a produktom.
- Na zariadení Bluetooth vypnite funkciu Wi-Fi, aby nedochádzalo k rušeniu.
- Pri niektorých zariadeniach Bluetooth sa rozhranie Bluetooth môže automaticky deaktivovať s cieľom šetriť energiu. Nepredstavuje to poruchu ani chybu tohto produktu.

---

## NFC

### Nie je možné pripojiť zariadenie s týmto produktom cez NFC.

- Skontrolujte, že zariadenie podporuje funkciu NFC.
- Uistite sa, že na zariadení je aktivovaná funkcia NFC (podrobnosti nájdete v používateľskej príručke k zariadeniu).
- Na spárovanie priložte zariadenie NFC k **NFC** tagu na tomto produkte.



Manufactured under license under U.S. Patent Nos: 5,956,674; 5,974,380; 6,487,535 & other U.S. and worldwide patents issued & pending. DTS, the Symbol, & DTS and the Symbol together are registered trademarks & DTS Digital Surround and the DTS logos are trademarks of DTS, Inc. Product includes software. © DTS, Inc. All Rights Reserved.



Manufactured under license from Dolby Laboratories. Dolby, Pro Logic, and the double-D symbol are trademarks of Dolby Laboratories.



The terms HDMI and HDMI High-Definition Multimedia Interface, and the HDMI Logo are trademarks or registered trademarks of HDMI Licensing LLC in the United States and other countries.



The Bluetooth® word mark and logos are registered trademarks owned by Bluetooth SIG, Inc. and any use of such marks by Gibson is under license. Other trademarks and trade names are those of their respective owners.



The N Mark is a trademark or registered trademark of NFC Forum, Inc. in the United States and in other countries.



© 2013 CSR plc and its group companies. The aptX® mark and the aptX logo are trademarks of CSR plc or one of its group companies and may be registered in one or more jurisdictions.





Specifications are subject to change without notice  
2015 © Gibson Innovations Limited. All rights reserved.

This product has been manufactured by, and is sold under the responsibility of Gibson Innovations Ltd., and Gibson Innovations Ltd. is the warrantor in relation to this product. Philips and the Philips Shield Emblem are registered trademarks of Koninklijke Philips N.V. and are used under license from Koninklijke Philips N.V.

