

Мы всегда готовы помочь!

Зарегистрируйте свое устройство и получите поддержку на
www.philips.com/support

CSS7235Y



Руководство пользователя

Посібник користувача

Қолданушының нұсқасы

PHILIPS

Мазмұндар кестесі

1 Маңызды ақпарат	2	5 Өнім сипаттамалары	15
Қауіпсіздік	2		
Өнім күтімі	3		
Қоршаған ортаны күту	3		
Сәйкестік	4	6 Ақаулықтарды жою	16
Анықтама және қолдау	4		
2 Сіздің өніміңіз	4		
Негізгі бөлік	4		
Қашықтан басқару пульті	5		
Сымсыз динамиктер	6		
Сымсыз сабуфер	7		
Қосқыштар	7		
3 Қосылу және параметрлерді орнату	8		
Негізгі жабдықты қосу	8		
Динамиктерді зарядтау	8		
Динамиктермен/сабуфермен жұптау	9		
Динамиктерді орналастыру	10		
Теледидарға жалғау	10		
Сандық құрылғыларды HDMI арқылы жалғау	11		
Дыбысты теледидардан және басқа құрылғылардан қосу	11		
4 Өніміңізді пайдалану	12		
Дыбыс деңгейін реттеу	12		
Дыбысты таңдау	12		
MP3 ойнатқышы	13		
Музыканы Bluetooth арқылы ойнату	14		
NFC арқылы музыка ойнату	14		
Автоматты күту режимі	15		
Зауыттық параметрлерді қолдану	15		

1 Маңызды ақпарат

Өнімді қолданар алдында барлық нұсқауларды оқып, түсініп алған жөн. Егер нұсқауларды сақтамаудан зақым келсе, кепілдік қолданылмайды.

Қауіпсіздік

Электр тоғының соғу немесе өрт шығу қаупі бар!

- Өнімге немесе оның қосалқы құралдарына жаңбыр немесе су тимеуі керек. Өнімнің жанына ваза сияқты сұйықтық құйылған ыдыстарды қоймаңыз. Өнімге сұйықтықтар төгіліп кетсе, оны дереу розеткадан ажыратыңыз. Өнімді пайдаланбастан бұрын оны тексеріп алу үшін тұтынушыларға қызмет көрсету орталығына хабарласыңыз.
- Өнімді және қосалқы құралдарды оттың немесе басқа қызу көздерінің жанына, соның ішінде тікелей күн сәулесіне қоймаңыз.
- Өнімнің желдеткіш тесіктеріне немесе басқа саңылауларына ештеңе салмаңыз.
- Желі істікшесі немесе құралды жалғаушы ажырату құрылғысы ретінде қолданылғанда ажырату құрылғысы жұмыс істеуге дайын күйінде қалады.
- Найзағайлы бораннан бұрын өнімді розеткадан ажыратып қойыңыз.
- Электр шнурын ажыратқанда, ешқашан кабелінен емес, әрдайым ашасынан тартып суырыңыз.

Қысқа жүйе немесе өрт қаупі!

- Өнімді розеткаға қоспай тұрып, электр кернеуі өнімнің артында жазылған мәнге сәйкес келетінін тексеріңіз. Егер кернеу басқа болса, өнімді розеткаға қосушы болмаңыз.

Жарақаттану немесе өнімге зақым келу қаупі бар!

- Өнімді немесе басқа заттарды қуат сымдарының немесе электр жабдықтарының үстіне қоймаңыз.
- Өнім 5 °C градустан төмен температурада тасымалданған болса, оны қаптамасынан шығарыңыз да, розеткаға жалғамай тұрып, бөлме температурасына дейін жылынуын күтіңіз.
- Осы өнімнің бөлшектері әйнектен жасалуы мүмкін. Жарақат алмас үшін және зақымданбас үшін абайлап ұстаңыз.

Қатты қызып кету қаупі бар!

- Бұл өнімді тар жерде орнатуға болмайды. Желдетілуі үшін, өнімнің айналасында міндетті түрде кемінде 10 сантиметр орын қалдырыңыз. Өнімдегі желдеткіш тесіктердің перделер немесе басқа заттармен жабылып қалмауын қадағалаңыз.

Ластану қаупі!

- Батареяларды араластырып пайдаланбаңыз (ескі және жаңа немесе көміртек және сілті, т.б.).
- Батареяны қайта қате салса, жарылыс қаупі туындайды. Дәл сондай немесе соған тең түрімен ауыстырыңыз.
- Батареялардың заряды таусылған немесе қашықтан басқару құралы ұзақ уақыт пайдаланылмайтын болса, батареяларды шығарыңыз.
- Ішінде химиялық заттар бар болғандықтан, батареяларды дұрыс тастау керек.

Батареяларды жұтып қою қаупі бар!

- Өнімде/қашықтан басқару құрылғысында жұтуға болатын тиынға/түймеге ұқсас батарея болуы мүмкін. Барлық жағдайда батареяны балалардан аулақ ұстаңыз! Жұтылған жағдайда батарея ауыр жарақатқа немесе өлімге себеп болуы мүмкін. Жұтылғаннан кейін екі сағат ішінде ішкі мүшелердің күйіп қалу қаупі бар.

- Батареяны жұтып қойды немесе денесінің басқа жеріне кіріп кетті деп күдіктенсеңіз, дереу дәрігерге қаралыңыз.
- Батареяны ауыстыру кезінде, барлық жаңа және ескі батареяларды балалардың қолы жетпейтін жерде ұстаңыз. Батареяны ауыстырғаннан кейін, батарея бөлімінің жақсылап жабылғанын тексеріңіз.
- Егер батарея бөлімін жақсылап жабу мүмкін болмаса, өнімді қолданбаңыз. Балалардың қолы жетпейтін жерге қойып, өндірушіге хабарласыңыз.



Бұл қос изоляциясы бар және қорғағыш жерге қосу қамтамасыз етілмеген II СЫНЫПТЫ жабдық.



Өнім күтімі

- Шаңды алып тастау және динамик матасында жиналған кірді сұрту сияқты өнімді тазалау әрекеттері үшін шағын талшықты матаны ғана пайдаланыңыз. Ағаш панельдер мен динамик матасын тазалау үшін ешқандай тазалау ерітіндісін пайдаланбаңыз.
- Тері тұтқаларды тері тазалайтын ерітіндімен суланған дымқыл жұмсақ шүберекпен тазалаңыз, одан кейін құрғақ жұмсақ шүберекпен жылтыратып сүртіңіз.
- Табиғи материалдарды пайдалануға байланысты ағаш тақталар мен тері тұтқалар түсі және нүктелі үлгісі бойынша әртүрлі болуы мүмкін.

Қоршаған ортаны күту

Ескірген бұйымдарды және батареяны жою



Бұл өнім қайта өңдеп, қайта пайдалануға болатын жоғары сапалы материалдар мен бөлшектерден жасалған.



Өнімдегі бұл таңба өнімнің 2012/19/EU еуропалық директивасы арқылы қамтылатынын білдіреді.



Өнімдегі бұл таңба өнімде 2013/56/EC еуропалық директивасына сай келетін, қалыпты тұрмыстық қоқыспен бірге тастауға болмайтын батареялар бар екенін білдіреді. Электр және электрондық бұйымдар мен батареяларға арналған жергілікті жеке жинау жүйесінің ережелерімен танысыңыз. Жергілікті ережелерді орындаңыз және бұйымдар мен батареяларды қалыпты тұрмыстық қалдықтармен бірге тастамаңыз. Ескі бұйымдар мен батареяларды қоқысқа дұрыс тастау қоршаған ортаға және адам денсаулығына зиянды әсерлер тигізбеуге көмектеседі.

Лақтыруға болатын батареяларды тастау

Тасталатын батареяларды шығарып алу үшін батареяны орнату тарауын қараңыз.

CE 0560

Бұл өнім Еуропа қоғамдастығының радио кедергілеріне қойылатын талаптарына сай. Осы құжат арқылы Gibson Innovations компаниясы бұл өнімнің 1999/5/EC директивасының негізгі талаптары мен басқа да тиісті ережелеріне сәйкес келетінін мәлімдейді.
ЕО сәйкестік туралы декларацияның көшірмесін www.philips.com/support сайтынан алуға болады.

Анықтама және қолдау

Кеңейтілген онлайн қолдауын алу үшін келесі www.philips.com/support торабына кіріңіз:

- пайдаланушы нұсқаулығы мен жылдам бастау нұсқаулығын жүктеп алу;
- бейне материалдарды қарау (тек кейбір үлгілер үшін қол жетімді);
- жиі қойылатын сұрақтарға (ЖҚС) жауаптарды табу;
- электрондық пошта арқылы бізге сұрақ жіберу;
- қолдау көрсетуші өкілдермен сөйлесу.

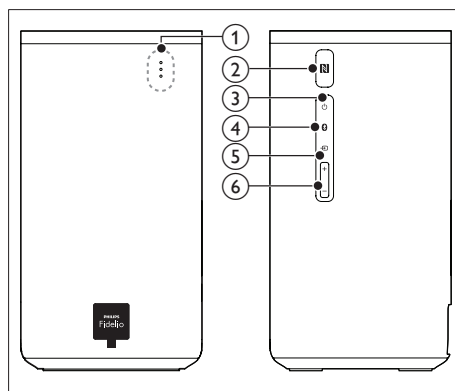
Тілді таңдап, өніміңіздің үлгі нөмірін енгізу үшін веб-сайттағы нұсқауларды орындаңыз. Сонымен қатар, еліңіздегі тұтынушыларға техникалық қызмет көрсету орталығына хабарласуыңызға да болады. Хабарласу алдында, өнімнің моделі мен сериялық нөмірін жазып алыңыз. Бұл ақпаратты өнімнің артқы немесе астыңғы жағынан таба аласыз.

2 Сіздің өніміңіз

Сатып алғаныңыз құтты болсын және Philips компаниясына қош келдіңіз! Philips ұсынатын қолдауды толық пайдалану үшін өнімді www.philips.com/welcome торабында тіркеңіз.

Негізгі бөлік

Бұл өнімнің негізгі құрылғысы сол және оң жақ негізгі динамиктерден тұрады.



① Қызыл/ақ/көк ЖШД Қызыл ЖШД

- Негізгі құрылғы күту режиміне ауысқанда жанады.

Ақ ЖШД

- Негізгі құрылғы қосылғанда жанады.
- Қашықтан басқару құралындағы түймені басқан сайын жанады.
- Dolby Digital дыбысы енгізілгенде екі рет жыпылықтайды.
- DTS дыбысы енгізілген кезде үш рет жыпылықтайды.
- Таңдалған HDMI ARC көзінен ешқандай дыбыс анықталмаған кезде немесе қолдау көрсетілмейтін дыбыс пішімі анықталған кезде жыпылықтайды.

Көк ЖШД

- Bluetooth режиміне ауысқанда және Bluetooth құрылғылары жұпталғанда жанады.
- Bluetooth режиміне ауысқанда және Bluetooth құрылғылары жұпталмағанда жыпылықтайды.

② NFC тегі

Bluetooth қосылымы үшін тегтері NFC-қосылған құрылғыны түртіңіз.

③ ⏻ (Күту режимі қосылды)

Негізгі құрылғыны қосу немесе күту режиміне өткізу.

④ 📶

Bluetooth режиміне ауыстыру.

⑤ 📺

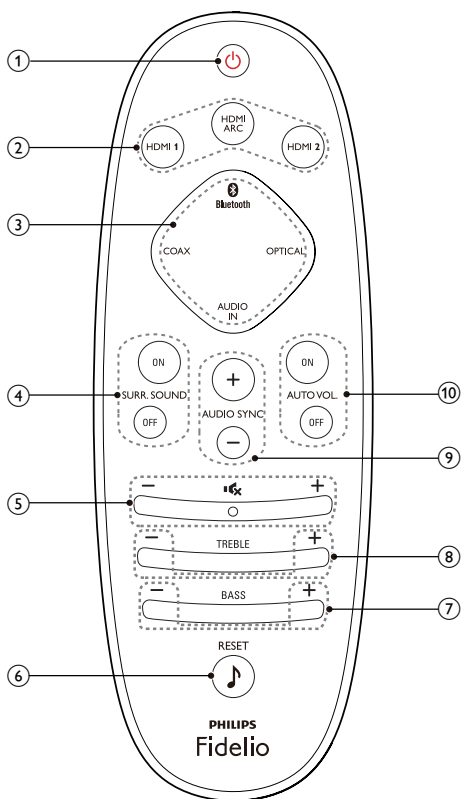
Барлық ресурстарды ауыстырып қосу.

⑥ +/- (Дауысы)

Дыбыс деңгейін жоғарылату немесе төмендету.

Қашықтан басқару пульті

Бұл бөлімде қашықтан басқару құралына шолу жасалады.



① ⏻ (Күту режимі қосылды)

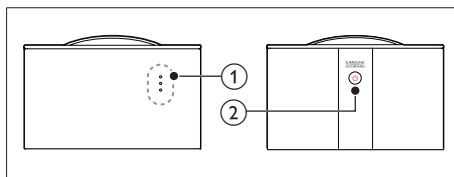
- Негізгі құрылғыны қосу немесе күту режиміне өткізу.
- EasyLink мүмкіндігі қосылып тұрғанда барлық жалғанған HDMI CEC үйлесімді құрылғыларды күту режиміне ауыстыру үшін кемінде үш секунд басып тұрыңыз.

- ② **HDMI таңдау**
HDMI ARC: көзді HDMI ARC қосылымына ауыстыру.
HDMI 1: көзді HDMI IN 1 қосылымына ауыстыру.
HDMI 2: көзді HDMI IN 2 қосылымына ауыстыру.
- ③ **Негізді ашу түймелері**
Bluetooth: Bluetooth режиміне ауыстыру; ағымдағы Bluetooth қосылымын тоқтату үшін үш секунд басып тұрыңыз.
OPTICAL: Дыбыс көзін оптикалық қосылымға ауыстыру.
COAX: Дыбыс көзін коаксиалды қосылымға ауыстыру.
AUDIO IN: дыбыс көзін AUDIO-In қосылымына (3,5 мм ұя) ауыстырыңыз.
- ④ **SURR. SOUND ON/OFF**
- Сымсыз көлемді дыбыс динамиктері негізгі құрылғыға қойылғанда көлемді дыбысты қосу немесе өшіру.
 - HDMI-IN режимінде (**HDMI IN 1** не **HDMI IN 2** арқылы қосылған) бұл өнімнің динамиктері мен теледидар динамиктерінің арасында дыбыс шығаруды ауыстырып қосу үшін **SURR. SOUND ON** түймесін басып тұрыңыз.
- ⑤ **Дауыс реттеуші**
+/-: Дыбыс деңгейін жоғарылату немесе төмендету.
🔊: Дыбысты өшіру немесе қалпына келтіру.
- ⑥ **RESET** 🔄
- Төмен жиілікті дыбысты орнатып, әдепкі параметрлерді үш есе арттырыңыз.
- ⑦ **BASS +/-**
Бассты көбейту немесе азайту.
- ⑧ **TREBLE +/-**
Жоғарғы дыбыс жиілігін көбейту немесе азайту.

- ⑨ **AUDIO SYNC +/-**
Дыбыс кідірісін көбейту немесе азайту.
- ⑩ **AUTO VOL. ON/OFF**
Автоматты дыбыс деңгейін қосу немесе өшіру.

Сымсыз динамиктер

Бұл өнім сымсыз көлемді дыбыс динамиктерінің жұбын беріледі.



* Жоғарыдағы сурет сымсыз көлемді дыбыс динамиктеріне арналған.

- ① **Қызыл/ақ/қызыл сары ЖШД**
Қызыл ЖШД
- Батареяның сыйымдылығы 30% аз қалғанда (негізгі құрылғыға қойылмағанда) жанады.
 - Батареяның сыйымдылығы 10% аз қалғанда (негізгі құрылғыға қойылмағанда) жанады.
 - Егер динамик негізгі құрылғыға сымсыз қосылмаса, сымсыз құрылғыдағы қызыл және қызғылт сары ЖШД-тар кезектесіп жыпылықтайды.

Ақ ЖШД

- Батареяның сыйымдылығы толық немесе 30% аз қалғанда (негізгі құрылғыға қойылмағанда) жанады.
- Динамик негізгі құрылғыға сымсыз жалғанғанда (негізгі құрылғыға қойылмағанда) жанады.

Қызғылт сары ЖШД

- Көлемді дыбыс динамигі зарядталып жатқанда жанады.

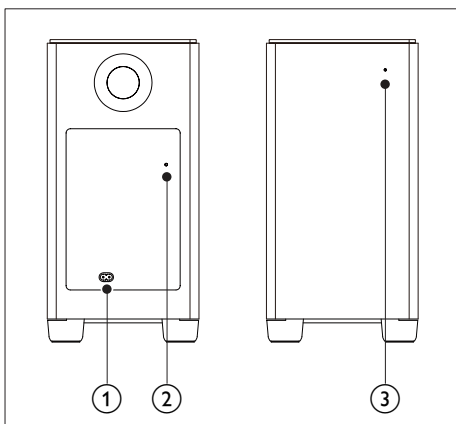
- Егер динамик негізгі құрылғыға сымсыз қосылмаса, сымсыз құрылғыдағы қызыл және қызғылт сары ЖШД-тар кезектесіп жыпылықтайды.

② 

Көлемді дыбыс динамигін қосыңыз.

Сымсыз сабвуфер

Бұл өніммен бірге сымсыз сабвуфер беріледі.



① **AC MAINS~**

Қуат көзіне жалғау.

② **ҚОСУ (жалғау)**

Негізгі құрылғыға қолмен жалғау мақсатында жұптастыру режиміне кіру үшін басыңыз.

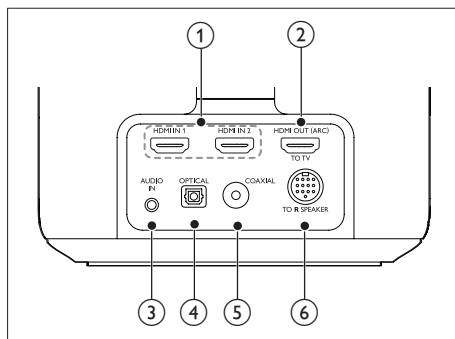
③ **Сабвуфер көрсеткіші**

- Сабвуфер қосылғанда, ақ ЖШД жанады.
- Сабвуфер негізгі құрылғыға сымсыз қосылғанда, ақ ЖШД жанады.
- Сабвуфер негізгі құрылғыға сымсыз қосылмағанда, ақ ЖШД жыпылықтайды.
- Негізгі құрылғы күту режиміне ауысқаннан кейін, ақ ЖШД төрт минутқа өшеді.

Қосқыштар

Бұл бөлімде осы өнімде қол жетімді қосқыштарға шолу жасалады.

Сол жақ негізгі динамикте



① **HDMI IN 1 / HDMI IN 2**

Сандық құрылғыдағы HDMI шығыс ұясына жалғау.

② **TO TV - HDMI OUT (ARC)**

Теледидардағы HDMI (ARC) кірісіне жалғау.

③ **AUDIO IN**

Мысалы, MP3 ойнатқыштан (3,5 мм ұя) дыбыс кірісі.

④ **OPTICAL**

Теледидардағы немесе сандық құрылғыдағы оптикалық дыбыс шығу ұясына жалғау.

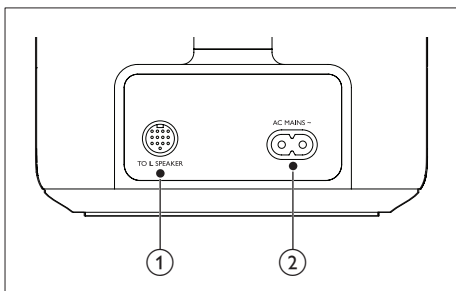
⑤ **COAXIAL**

Теледидардағы немесе сандық құрылғыдағы коаксиальді дыбыс шығу ұясына жалғау.

⑥ **TO R SPEAKER**

Оң жақ негізгі динамикке қосыңыз.

Оң жақ негізгі динамикте



① TO L SPEAKER

Сол жақ негізгі динамикке қосыңыз.

② AC MAINS~

Қуат көзіне жалғау.

3 Қосылу және параметрлерді орнату

Бұл бөлім осы өнімді теледидарға және басқа құрылғыларға қосуға, одан кейін оны орнатуға көмектеседі.

Бұл өнім мен қосалқы құралдардың негізгі қосылымдары туралы ақпарат алу үшін жылдам бастау нұсқаулығын қараңыз.



Ескертпе

- Идентификаторды және жабдық рейтингтерін өнімнің артындағы немесе төменгі жағындағы түр тақтасында көріңіз.
- Қандай да қосылымдарды жасау немесе өзгерту алдында барлық құрылғылар розеткадан ажыратылғанын тексеріңіз.

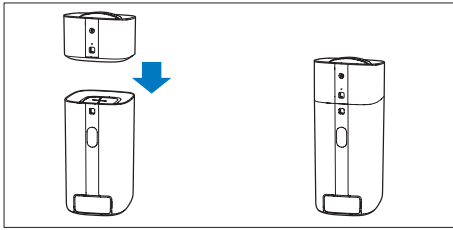
Негізгі жабдықты қосу

Берілген DIN кабелі арқылы сол жақ негізгі динамикті оң жақ негізгі динамикке негізгі құрылғы сияқты қосыңыз. Мәліметтер үшін жылдам бастау нұсқаулығын қараңыз.

Динамиктерді зарядтау

Егер сымсыз көлемді дыбыс динамигі негізгі құрылғыдан алынса, оның батарея заряды сымсыз динамиктегі индикаторлардан көрсетіледі.

- Ақ ЖШД: толық батарея немесе сыйымдылығы 30%-дан көп қалды
- Қызыл ЖШД: батарея заряды аз, 30%-дан аз қалды
- Жыпылықтаған қызыл ЖШД: босауға жақын, 10%-дан аз қалды



- 1 Динамиктерді зарядтау үшін сол және оң жақ сымсыз динамиктерді негізгі құрылғыға (сол және оң жақ негізгі динамиктер) қойыңыз.
- 2 Негізгі құрылғыны қосыңыз.
 - ↳ Зарядталу барысында сымсыз динамиктегі қызғылт сары ЖШД жанады.
 - ↳ Толық зарядталғанда, сымсыз динамиктегі қызғылт сары ЖШД өшеді.

Ескертпе

- Динамиктер шамамен 3 сағат зарядталуы мүмкін.

Динамиктермен/сабвуфермен жұптау

Негізгі құрылғыны, динамиктер мен сабвуферді қосқанда, сымсыз байланыс орнатылуы үшін сымсыз динамиктер мен сабвуфер негізгі құрылғымен (сол және оң жақ негізгі динамиктер) автоматты түрде жұптасады.

Егер сымсыз динамиктер мен сабвуферден дыбыс естілмесе, жұптастыру үшін төмендегілерді орындаңыз.

Динамиктермен жұптау

- 1 Негізгі құрылғы мен сымсыз көлемді дыбыс динамиктерін қосыңыз.
 - ↳ Егер негізгі құрылғымен байланыс үзілсе, сымсыз динамиктегі қызыл және қызғылт сары ЖШД-тар кезектесіп жыпылықтайды.
- 2 Сол және оң жақ сымсыз динамиктерді негізгі құрылғыға (сол және оң жақ негізгі динамиктер) қойыңыз.
 - ↳ Егер сәтті жұптастырылса, сымсыз динамиктегі қызғылт сары ЖШД бес секундқа жанады.
 - ↳ Егер жұптаса алмаса, сымсыз динамиктегі қызыл және қызғылт сары ЖШД-тар кезектесіп жыпылықтайды.
- 3 Егер жұптаса алмаса, сымсыз динамиктерді негізгі құрылғыға қайта қойыңыз.

Сабвуфермен жұптау

- 1 Негізгі құрылғы мен сабвуферді қосыңыз.
 - ↳ Егер негізгі құрылғымен байланыс үзілсе, сабвуфердегі ақ ЖШД баяу жыпылықтайды.
- 2 Жұптастыру режиміне өту үшін сабвуфердегі **ҚОСУ** (жалғау) түймесін басыңыз.
 - ↳ Сабвуфердегі ақ ЖШД жылдам жыпылықтайды.
- 3 Қашықтан басқару құралындағы **OPTICAL** түймесін басыңыз, одан кейін **AUDIO SYNC +** түймесін бес секунд басып тұрыңыз.
 - ↳ Егер сәтті жұптастырылса, сабвуфердегі ақ ЖШД жанады.
 - ↳ Егер жұптаса алмаса, сабвуфердегі ақ ЖШД баяу жыпылықтайды.
- 4 Жұптау сәтсіз болса, жоғарыдағы қадамдарды қайталаңыз.

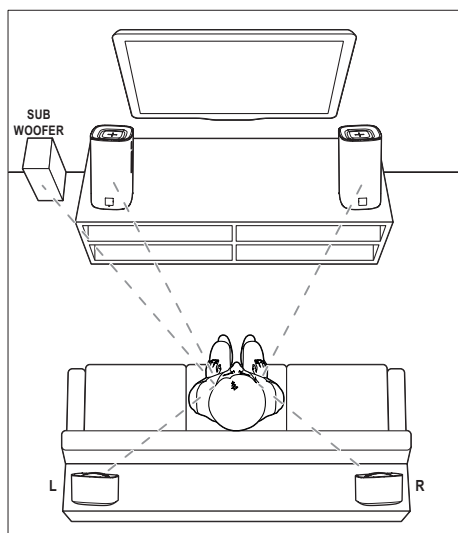


Ескертпе

- Сабвуфер негізгі құрылғыға қолмен қосылғаннан кейін, көлемді дыбыс динамиктерін негізгі құрылғымен қайта қосу үшін қайтадан жұптастырыңыз.

Динамиктерді орналастыру

Ең жақсы дыбыс әсері үшін барлық динамиктерді отыратын орынға қарай орналастырыңыз және құлақ деңгейіне (отырғандағы) жақын орнатыңыз.



Ескертпе

- Көлемдік дыбыс бөлме пішіні және өлшемі, қабырға мен төбе түрі, терезелер мен шағылыстыратын беттер және динамик акустикасы сияқты факторларға байланысты. Оңтайлы параметрді табу үшін динамик орындарымен тәжірибелер өткізіңіз.

Динамиктерді орналастыру үшін мына жалпы нұсқауларды орындаңыз.

1 Отырған орын:

Бұл тыңдау аймағының ортасы.

2 Негізгі құрылғыны (сол және оң жақ негізгі динамиктерді) отыратын орынның алдына қойыңыз.

3 L / R көлемді дыбыс динамиктері (сол / оң):

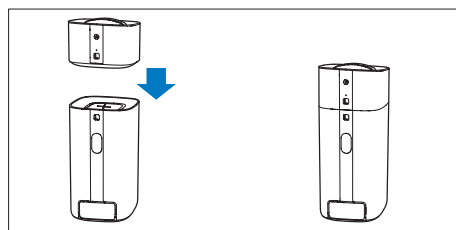
Артқы көлемдік динамиктерді отырған орынның сол жағына және оң жағына, онымен бір қатарға немесе оның артында қойыңыз.

4 SUBWOOFER (сабвуфер)

Сабвуферді теледидардан кемінде бір метр солға немесе оңға орнатыңыз. Қабырғадан шамамен 10 сантиметр бос аралық қалдырыңыз.

Көлемдік динамиктерді бекіту

Мысалы, телешоулар мен жаңалықтар көру сияқты дыбысты тыңдау үшін көлемдік динамиктерді негізгі құрылғыға бекітуге де болады.



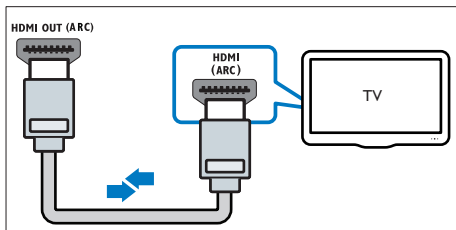
Теледидарға жалғау

Бұл өнімді теледидарға қосыңыз. Бұл өнімнің динамиктері арқылы теледидар бағдарламаларының аудиосын тыңдауыңызға болады. Бұл өнім мен теледидарда қол жетімді ең жақсы сапалы қосылымды пайдаланыңыз.

Теледидарға HDMI (ARC) арқылы қосылу

Ең жақсы сапалы дыбыс

Бұл өнім Дыбысты қайтару арнасы (ARC) мүмкіндігі бар HDMI көзін қолдайды. Теледидар HDMI ARC көзімен үйлесімді болса, бір HDMI кабелін пайдаланып, теледидар дыбысын осы өнім арқылы естіуіңізге болады.



- 1 Жоғары жылдамдықты HDMI кабелімен сол жақ негізгі динамиктегі **HDMI OUT (ARC)** коннекторын теледидардағы **HDMI ARC** коннекторына жалғаңыз.
 - Теледидардың **HDMI ARC** қосқышының белгісі басқа болуы мүмкін. Мәліметтерді теледидардың пайдаланушы нұсқаулығында қараңыз.
- 2 Теледидарда HDMI-CEC әрекеттерін қосыңыз. Мәліметтерді теледидардың пайдаланушы нұсқаулығында қараңыз.

Ескертпе

- Теледидар HDMI ARC көзімен үйлесімді болмаса, теледидар дыбысын осы өнімнің динамиктері арқылы есту үшін дыбыстық кабельді қосыңыз (ақылдасу 'Дыбысты теледидардан және басқа құрылғылардан қосу' бет 11).
- Теледидардың DVI қосқышы бар болса, теледидарға қосылу үшін HDMI/DVI адаптерін пайдалануға болады. Бірақ, кейбір мүмкіндіктер қол жетімді болмауы мүмкін.

Сандық құрылғыларды HDMI арқылы жалғау

Телеприставка, DVD/Blu-ray ойнатқышы немесе ойын консолі сияқты сандық құрылғыны өніміңізге бір HDMI жалғау жүйесі арқылы қосыңыз. Құрылғыларды осылайша жалғағанда және файлды немесе ойынды ойнатқанда,

- теледидарда бейне көрсетіледі және
- бұл өнімде дыбыс автоматты түрде шығады.

- 1 Жоғары жылдамдықты HDMI кабелімен сандық құрылғыдағы **HDMI OUT** коннекторын осы өнімнің сол жақ негізгі динамигіндегі **HDMI IN 1/2** ұясына жалғаңыз.
- 2 Бұл өнімді теледидарға **HDMI OUT (ARC)** арқылы жалғаңыз.
 - Егер ТД HDMI CEC үйлесімді болмаса, теледидарды дұрыс бейне кірісін таңдаңыз.
- 3 Жалғанған құрылғыда HDMI-CEC әрекеттерін қосыңыз. Мәліметтер алу үшін құрылғының пайдаланушы нұсқаулығын қараңыз.

Дыбысты теледидардан және басқа құрылғылардан қосу

Бұл өнімнің динамиктері арқылы теледидар немесе басқа құрылғылардың дыбысын ойнатыңыз.

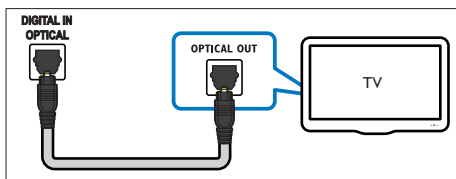
Бұл өнімде, теледидарда және басқа құрылғыларда қол жетімді ең жақсы сапалы қосылымды пайдаланыңыз.

Ескертпе

- Бұл өнім мен теледидар **HDMI ARC** арқылы қосылған кезде, дыбыстық қосылым қажет емес.

1-параметр: Дыбысты сандық оптикалық кабель арқылы қосу

Ең жақсы сапалы дыбыс

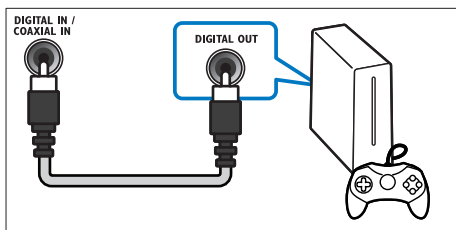


- 1 Оптикалық кабельмен бұл өнімнің сол жақ негізгі динамигіндегі **OPTICAL** коннекторын теледидардағы немесе басқа құрылғыдағы **OPTICAL OUT** коннекторына жалғаңыз.

- Сандық қосқышта **SPDIF** немесе **SPDIF OUT** белгісі болуы мүмкін.

2-параметр: Дыбысты сандық коаксиалды кабель арқылы қосу

Жақсы сапалы дыбыс



- 1 Коаксиалды кабельмен бұл өнімнің сол жақ негізгі динамигіндегі **COAXIAL** коннекторын теледидардағы немесе басқа құрылғыдағы **COAXIAL/DIGITAL OUT** коннекторына жалғаңыз.

- Сандық коаксиалды қосқышта **DIGITAL AUDIO OUT** белгісі болуы мүмкін.

4 Өніміңізді пайдалану

Бұл бөлім қосылған құрылғылардан дыбысты ойнату үшін осы өнімнен пайдалануға көмектеседі.

Бастау алдында

- Қысқа бастау нұсқаулығында және пайдаланушы нұсқаулығында сипатталған қажет қосылымдарды жасаңыз.
- Бұл өнімді басқа құрылғыларға арналған дұрыс көзге ауыстырыңыз.

Дыбыс деңгейін реттеу

- 1 Дыбыс деңгейін жоғарылату немесе төмендету үшін **+/- (Дауысы)** түймесін басыңыз.
 - Дыбысты өшіру үшін **✖ (Дауыссыз)** түймесін басыңыз.
 - Дыбысты қалпына келтіру үшін **✖ (Дауыссыз)** түймесін қайтадан басыңыз немесе **+/- (Дауысы)** түймесін басыңыз.

Дыбысты таңдау

Бұл бөлім бейне немесе музыка үшін тамаша дыбысты таңдауға көмектеседі.

Көлемдік дыбыс режимі

Көлемдік дыбыс режимдерімен терең дыбыс тәжірибесін алыңыз.

- 1 Көлемді дыбыс динамиктерін негізгі құрылғыға қойыңыз.

2 Айнала режимін қосу немесе өшіру үшін **SURR. SOUND ON/OFF** түймесін басыңыз.

- **Қосу:** айнала тыңдау тәжірибесін жасаңыз. Төрт арналы аудио дыбыс. Кеш музыкасы үшін тамаша.
- **Өшіру:** Екі арналы стерео дыбыс. Музыканы тыңдау үшін тамаша.

Ескертпе

- Егер көлемді дыбыс динамиктері негізгі құрылғыдан алынса, ол көлемді дыбыс режиміне ғана бекітіледі.

Эквалайзер

Бұл өнімнің жоғарғы жиілік (жоғарғы дыбыс жиілігі) және төменгі жиілік (басс) параметрлерін өзгертіңіз.

1 Жиілікті өзгерту үшін **TREBLE +/-** немесе **BASS +/-** түймесін басыңыз.

- ↳ Жоғары дыбыс жиілігі немесе төмен дыбыс жиілігі ең жоғарғы не ең төменгі деңгейге қойылса, негізгі құрылғыдағы ақ ЖШД екі секунд жанады.

2 Төмен дыбыс жиілігі мен жоғары дыбыс жиілігін әдепкі параметрлерге қалпына келтіру үшін **RESET**  басыңыз.

Авто дыбыс деңгейі

Басқа көзге ауысқанда дыбыс деңгейін тұрақты сақтау үшін автоматты дыбыс деңгейін қосыңыз.

Сондай-ақ, ол тыныш қойылымдар үшін дыбыс деңгейін жоғарылатып, ал қатты дыбысты қойылымдар үшін дыбыс деңгейін төмендетіп, дыбыс динамикасын қысады.

1 Автоматты дыбыс деңгейін қосу немесе өшіру үшін **AUTO VOL. ON/OFF** түймесін басыңыз.

Сурет пен дыбысты синхрондау

Егер дыбыс пен бейне синхрондалмаған болса, дыбысты бейнеге сай болатындай кідіртiңiз.

- 1 Дыбысты бейнемен үндестіру үшін **AUDIO SYNC +/-** түймесін басыңыз.
- **AUDIO SYNC +** дыбыс кідірісін көбейтеді, ал **AUDIO SYNC -** дыбыс кідірісін азайтады.
 - ↳ Дыбыс кідіру мәні жоғарғы не төменгі мәнге қойылса, негізгі құрылғыдағы ақ ЖШД екі секунд жанады.

Түн режимі

Жай тыңдау үшін дыбыс ойнатылған кезде, қатты дыбыс деңгейін төмендетіңіз. Түн режимі тек Dolby Digital динамиктері үшін қол жетімді.

- 1 **AUDIO IN** режимінде түнгі режимді қосу не өшіру үшін **AUTO VOL. ON** түймесін бес секунд басып тұрыңыз.
- ↳ Егер түнгі режим қосылып тұрса, ақ ЖШД және күту режимінің ЖШД екі рет жыпылықтайды.
 - ↳ Егер түнгі режим өшіп тұрса, ақ ЖШД және күту режимінің ЖШД үш рет жыпылықтайды.

Ескертпе

- Дыбыс деңгейі қосұлы күйге орнатылса, түн режимін қоса алмайсыз.

MP3 ойнатқышы

Дыбыстық файлдарды немесе музыканы ойнату үшін MP3 ойнатқышын қосыңыз.

Қажетті әрекеттер

- MP3 ойнатқышы.
- 3,5 мм стерео дыбыстық кабелі.

- 1 3,5 мм стерео аудио кабельмен MP3 ойнатқышын сол жақ негізгі динамиктегі **AUDIO IN** коннекторына жалғаңыз.
- 2 **AUDIO IN** түймесін басыңыз.
- 3 Дыбыстық файлдарды немесе музыканы таңдау және ойнату үшін MP3 ойнатқышындағы түймелерді басыңыз.
 - MP3 ойнатқышында дыбыс деңгейін ең жоғарғы 80% дыбыс деңгейі ауқымында орнату ұсынылады.

Музыканы Bluetooth арқылы ойнату

Bluetooth арқылы өніміңізді Bluetooth құрылғысымен (iPad, iPhone, сенсорлы iPod, Android телефоны немесе ноутбук сияқты) қосыңыз, сонда құрылғыда сақталған дыбыстық файлдарды осы өнімнің динамиктері арқылы тыңдай аласыз.

Қажетті әрекеттер

- A2DP Bluetooth профайлын қолдайтын және 2.1 + EDR Bluetooth нұсқасы бар Bluetooth құрылғысы.
- Негізгі жабдық (сол және оң жақ динамиктері) пен Bluetooth құрылғысы арасындағы жұмыс ауқымы шамамен 10 метр (30 фут).

- 1 Бұл өнімді Bluetooth режиміне ауысу үшін қашықтан басқару құралындағы **Bluetooth** түймесін басыңыз.

↳ Сол жақ негізгі динамиктегі көк ЖШД жыпылықтайды.

- 2 Bluetooth құрылғысында Bluetooth қызметін қосыңыз, қосылымды бастау үшін іздеп, **Philips CSS7235Y** параметрін таңдаңыз (Bluetooth қызметін қосу жолы туралы Bluetooth құрылғысының пайдаланушы нұсқаулығынан қараңыз).

↳ Жалғау кезінде сол жақ негізгі динамиктегі көк ЖШД жыпылықтайды.

- 3 Бұл өнімнен сигнал дыбысы естілгенше күтіңіз.
 - ↳ Сол жақ негізгі динамиктегі көк ЖШД жаңады.
 - ↳ Егер сәтті қосылмаса, сол жақ негізгі динамиктегі көк ЖШД үзбей жыпылықтайды.

- 4 Bluetooth құрылғысында дыбыс файлдарын немесе музыканы таңдап, ойнатыңыз.
 - Ойнату кезінде қоңырау қабылданса, музыка ойнату уақытша тоқтатылады. Қоңырау аяқталған кезде ойнату жалғасады.
 - Музыка ағыны үзілсе, Bluetooth құрылғысын осы өнімге жақын қойыңыз.

- 5 Bluetooth құрылғысынан шығу үшін басқа көзді таңдаңыз.
 - Bluetooth режиміне қайта ауысқанда Bluetooth қосылымы белсенді болып қалады.



Ескертпе

- Музыка ағыны құрылғы мен осы өнім арасындағы қабырға, құрылғыны жабатын металл корпус немесе бірдей жиілікте жұмыс істейтін жақын жердегі басқа құрылғылар сияқты кедергілерден үзілуі мүмкін.
- Бұл өнімді басқа Bluetooth құрылғысымен қосқыңыз келсе, ағымдағы Bluetooth қосылымын тоқтату үшін **Bluetooth** басып тұрыңыз.

NFC арқылы музыка ойнату

NFC (жақын арадағы байланыс) мобильді телефондары сияқты NFC-қосылған құрылғылары арасындағы қысқа ауқымды сымсыз байланысты іске қосатын технология болып табылады.

Қажетті әрекеттер

- NFC функциясы бар Bluetooth құрылғысы.
- Жұптастыру үшін осы өнімнің **NFC** тегіндегі NFC құрылғысын түртіңіз.

- Негізгі жабдық (сол және оң жақ динамиктері) пен NFC құрылғысы арасындағы жұмыс ауқымы шамамен 10 метр (30 фут).


- 1 Bluetooth құрылғысындағы NFC іске қосыңыз (мәліметтер үшін құрылғының пайдаланушы нұсқаулығын қараңыз).
- 2 Бұл өнімнен сигнал дыбысы естілгенше осы өнімнің **NFC** тегіндегі NFC құрылғысын түртіңіз.
 - ↳ Сол жақ негізгі динамиктегі көк ЖШД жанады және NFC құрылғысы бұл өнімге Bluetooth арқылы қосылады.
 - ↳ Егер сәтті қосылмаса, сол жақ негізгі динамиктегі көк ЖШД үзбей жыпылықтайды.
- 3 NFC құрылғысында дыбыс файлдарын немесе музыканы таңдап, ойнатыңыз.
 - Қосылымды тоқтату үшін осы өнімде **NFC** тегі бар NFC құрылғысын қайта түртіңіз.

Автоматты күту режимі

15 минутта қосылған құрылғыдан аудио/бейне ойнату анықталмаса, бұл өнім автоматты түрде күту режиміне ауысады.

Зауыттық параметрлерді қолдану

Бұл өнімді зауытта бағдарламаланған әдепкі параметрлерге қалпына келтіре аласыз.

- 1 **ОПТИКАЛЫҚ** режимде **RESET**  түймесін 5 секунд басып тұрыңыз.
 - ↳ Зауыттық параметрлерді қалпына келтіру аяқталған кезде бұл өнім автоматты түрде өшеді және қайта іске қосылады.

5 Өнім сипаттамалары

Ескертпе

- Техникалық сипаттамалар және дизайн ескертусіз өзгертілуі мүмкін.

Күшейткіш

- Жалпы шығыс қуаты: 210 Вт RMS (+/- 0,5 дБ, 30% THD) / 168 Вт RMS (+/- 0,5 дБ, 10% THD)
- Жиілік жауабы: 20 Гц-20 кГц / ±3 дБ
- Сигнал-шу қатынасы: > 65 дБ (CCIR) / (А-өлшенген)
- Кіріс сезімталдық:
 - AUDIO-IN: 500 мВ

Дыбыс

- S/PDIF сандық дыбыс кірісі:
 - Коаксиалды: IEC 60958-3
 - Оптикалық: TOSLINK

Bluetooth

- Bluetooth профайлдары: A2DP
- Bluetooth нұсқасы: 2.1 + EDR

Негізгі құрылғы (сол және оң жақ негізгі динамиктері)

- Қуат көзі: 110-240 В~, 50/60 Гц
- Қуат тұтыну: 50 Вт
- Күту режиміндегі қуат тұтыну: ≤ 0,5 Вт
- Динамик кедергісі:
 - Вуфер: 8 Ом
 - Твитер: 8 Ом
- Динамик драйверлері: 2 x 63,5 мм (2,5") вуфер + 2 x 25,4 мм (1") твитер
- Өлшемдері (ЕхБхК): 160 x 300 x 160 мм
- Салмағы: 3,8 кг

Көлемдік динамиктер

- Динамик кедергісі: 8 Ом
- Динамик драйверлері: 2 x 63,5 мм (2,5") толық ауқым
- Өлшемдері (ЕхБхҚ): 160 x 110 x 160 мм
- Салмағы: әрқайсысы 1,0 кг

Сабвуфер

- Қуат көзі: 110-240 В~, 50/60 Гц
- Қуат тұтыну: 30 Вт
- Күту режиміндегі қуат тұтыну: ≤ 0,5 Вт
- Кедергі: 4 Ом
- Динамик драйверлері: 1 x 165 мм (6,5") вуфер
- Өлшемдері (ЕхБхҚ): 220 x 440 x 220 мм
- Салмағы: 5,4 кг

Қашықтан басқару құралының батареялары

- 2 x AAA-R03-1,5 В

Күту режимі туралы ақпарат

- 15 минут бойы әрекетсіз тұрса, өнім күту режиміне немесе желілік күту режиміне автоматты түрде ауысады.
- Күту режиміндегі немесе желілік күту режиміндегі қуатты тұтыну 0,5 Вт-тан азырақ болады.
- Bluetooth қосылымын өшіру үшін қашықтан басқару құралында Bluetooth түймесін басып тұрыңыз.
- Bluetooth қосылымын белсендіру үшін Bluetooth құрылғыңызда Bluetooth қосылымын белсендіріңіз немесе Bluetooth қосылымын NFC тегі (бар болса) арқылы қосыңыз.

6 Ақаулықтарды жою



Абайлаңыз

- Ток соғу қаупі. Өнімнің корпусын ешқашан алмаңыз.

Кепілдік жарамдылығын сақтау үшін өнімді ешқашан өзіңіз жөндеуге әрекет жасамаңыз. Егер осы өнімді пайдалануды мәселелер бар болса, қызметті сұрау алдында мыналарды тексеріңіз. Егер мәселе әлі бар болса, www.philips.com/support бетінде қолдау алыңыз.

Негізгі бөлік

Бұл өнімдегі түймелер жұмыс істемейді.

- Бұл өнімді қуат көзінен бірнеше минутқа ажыратып, қайтадан қосыңыз.

Дыбыс

Бұл өнімнің динамиктерінде дыбыс шықпады.

- Бұл өнімдегі аудио кабельді теледидар немесе басқа құрылғыларға қосыңыз. Бірақ, мына жағдайда бөлек дыбыстық қосылым қажет емес:
 - Бұл өнім мен теледидар **HDMI ARC** қосылымы арқылы қосылған немесе
 - құрылғы осы өнімдегі **HDMI IN** қосқышына қосылған.
- Бұл өнімді зауыттық параметрлеріне қалпына келтіріңіз (ақылдасу 'Зауыттық параметрлерді қолдану' бет 15).
- Қашықтан басқару құралында дұрыс дыбыс кірісін таңдаңыз.
- Бұл өнімнің дыбысы өшірілгендігін тексеріңіз.

Сымсыз көлемдік динамиктерден ешқандай дыбыс жоқ.

- Динамиктерді негізгі құрылғыға сымсыз түрде қосыңыз (ақылдасу 'Динамиктермен жұптау' бет 9).

- Батареяны зарядтау үшін сымсыз көлемдік динамиктерді негізгі құрылғыға бекітіңіз.

Сымсыз сабуферден ешқандай дыбыс жоқ.

- Сабуферді негізгі құрылғыға сымсыз түрде қосыңыз (ақылдасу 'Сабуфермен жұптау' бет 9).

Бұрмаланған дыбыс немесе жаңғырық.

- Бұл өнім арқылы теледидардан дыбыс ойнатсаңыз, теледидар дыбысын ешіріңіз.

Дыбыс пен бейне синхрондалмаған.

- Дыбысты бейнемен үндестіру үшін **AUDIO SYNC +/-** түймесін басыңыз.

Bluetooth

Құрылғыны осы өніммен қосу мүмкін емес.

- Құрылғы осы өнімге қажетті үйлесімді профайлдарды қолдамайды.
- Құрылғының Bluetooth функциясын қоспағансыз. Функцияны қосу жолын құрылғының пайдаланушы нұсқаулығынан қараңыз.
- Құрылғы дұрыс қосылмаған. Құрылғыны дұрыстап қосыңыз (ақылдасу 'Музыканы Bluetooth арқылы ойнату' бет 14).
- Бұл өнім басқа бір Bluetooth құрылғысына әлдеқашан қосылған. Қосылған құрылғыны ажыратып, әрекетті қайталаңыз.

Қосылған Bluetooth құрылғысынан дыбыс ойнату сапасы нашар.

- Bluetooth қабылдауы нашар. Құрылғыны осы өнімге жақын жылжытыңыз немесе құрылғы мен осы өнім арасындағы кез келген кедергіні алып тастаңыз.

Қосылған Bluetooth құрылғысы тұрақты түрде қосылады және ажыратылады.

- Bluetooth қабылдауы нашар. Құрылғыны осы өнімге жақын жылжытыңыз немесе құрылғы мен осы өнім арасындағы кез келген кедергіні алып тастаңыз.

- Кедергіні болдырмау үшін Bluetooth құрылғысындағы Wi-Fi функциясын өшіріңіз.
- Кейбір Bluetooth үшін қуатты үнемдеу мақсатында Bluetooth қосылымын автоматты түрде ажыратуға болады. Бұл осы өнімнің бұзылғанын білдірмейді.

NFC

Құрылғыны NFC арқылы осы өніммен қосу мүмкін емес.

- Құрылғыға NFC тарапынан қолдау көрсетілгендігін тексеріңіз.
- NFC құрылғыда іске қосылғандығын тексеріңіз (мәліметтер үшін құрылғының пайдаланушы нұсқаулығын қараңыз).
- Жұптастыру үшін осы өнімнің **NFC** тегіндегі NFC құрылғысын түртіңіз.



Manufactured under license under U.S. Patent Nos: 5,956,674; 5,974,380; 6,487,535 & other U.S. and worldwide patents issued & pending. DTS, the Symbol, & DTS and the Symbol together are registered trademarks & DTS Digital Surround and the DTS logos are trademarks of DTS, Inc. Product includes software. © DTS, Inc. All Rights Reserved.



Manufactured under license from Dolby Laboratories. Dolby, Pro Logic, and the double-D symbol are trademarks of Dolby Laboratories.



The terms HDMI and HDMI High-Definition Multimedia Interface, and the HDMI Logo are trademarks or registered trademarks of HDMI Licensing LLC in the United States and other countries.



The Bluetooth® word mark and logos are registered trademarks owned by Bluetooth SIG, Inc. and any use of such marks by Gibson is under license. Other trademarks and trade names are those of their respective owners.



The N Mark is a trademark or registered trademark of NFC Forum, Inc. in the United States and in other countries.



© 2013 CSR plc and its group companies. The aptX® mark and the aptX logo are trademarks of CSR plc or one of its group companies and may be registered in one or more jurisdictions.



Specifications are subject to change without notice
2015 © Gibson Innovations Limited. All rights reserved.

This product has been manufactured by, and is sold under the responsibility of Gibson Innovations Ltd., and Gibson Innovations Ltd. is the warrantor in relation to this product. Philips and the Philips Shield Emblem are registered trademarks of Koninklijke Philips N.V. and are used under license from Koninklijke Philips N.V.

CSS7235Y_12_UM (RU, UK, KK)_V3.0

