

Mindig az Ön rendelkezésére áll!

Regisztrálja termékét és vegye igénybe a rendelkezésre álló támogatást:
www.philips.com/support

CSS7235Y



Felhasználói kézikönyv

PHILIPS

Tartalomjegyzék

1	Fontos!	2
	Biztonság	2
	Óvja a terméket!	3
	Óvja a környezetet!	3
	Megfelelőség	3
	Súgó és támogatás	4

2	Az Ön készüléke	4
	Fő egység	4
	Távvezérlő	5
	Vezeték nélküli hangszórók	6
	Vezeték nélküli mélynyomó	7
	Csatlakozók	7

3	Csatlakoztatás és beállítás	8
	Fő egységhez való csatlakoztatás	8
	A hangszórók töltése	8
	Párosítás a hangszórókkal/mélynyomóval	9
	A hangsugárzók elhelyezése	10
	Csatlakoztatás a TV-készülékhez	10
	Digitális eszközök csatlakoztatása	
	HDMI-kapcsolaton keresztül	11
	Hangforrás csatlakoztatása TV-ről és más készülékekről	11

4	A készülék használata	12
	A hangerőszint beállítása	12
	Hang kiválasztása	12
	MP3-lejátszó	14
	Zene lejátszása Bluetooth segítségével	14
	Zenelejátszás NFC technológián keresztül.	15
	Automatikus készenlét	15
	A gyári beállítások visszaállítása	15

5	Termékleírás	16
----------	---------------------	----

6	Hibakeresés	17
----------	--------------------	----

1 Fontos!

A termék használata előtt figyelmesen olvassa el az összes utasítást. A garancia nem terjed ki azokra a hibákra, amelyek az utasítások figyelmen kívül hagyása miatt keletkeztek.

Biztonság

Aramütés veszélye vagy tűzveszély!

- Óvja a készüléket és tartozékait csapadéktól vagy egyéb folyadéktól. Soha ne helyezzen a készülék közelébe folyadékot tartalmazó edényt, például vázát. Ha a készülékre vagy a készülékbe folyadék kerülne, azonnal húzza ki az elektromos hálózati csatlakozót. Használat előtt vizsgálta meg a készüléket a vevőszolgálattal.
- Ne tegye ki a készüléket és tartozékait nyílt láng vagy hőforrás hatásának, például közvetlen napfénynek.
- Soha ne helyezzen tárgyakat a készülék szellőzőibe vagy egyéb nyílásaiba.
- Ha a hálózati csatlakozódugó vagy készülékcsatlakozó használatos megszakítóeszközként, akkor mindig működképesnek kell lennie.
- Villámlással járó vihar előtt húzza ki a készülék tápkábelét.
- A hálózati kábel eltávolításakor soha ne a kábelt, hanem a csatlakozódugót fogja.

Rövidzárlat veszélye vagy tűzveszély!

- Mielőtt csatlakoztatná a készüléket a hálózati aljzathoz, győződjön meg róla, hogy a hálózati feszültség megfelel a készülék hátulján feltüntetett értéknek. Eltérő feszültségérték esetén soha ne csatlakoztassa a készüléket a hálózati aljzathoz.

Sérülésveszély vagy a készülék károsodásának veszélye!

- Soha ne helyezze a készüléket vagy bármilyen más tárgyat a hálózati kábelekre vagy más elektromos berendezésre.
- Ha a készüléket 5 °C alatti hőmérsékleten szállítja, akkor a kicsomagolás után várjon, amíg a készülék hőmérséklete eléri a környezet hőmérsékletét, és csak ezután dugja be a tápkábelét a hálózati aljzatba.
- A termék egyes részei üvegből is készülhetnek. A sérülések és károk elkerülése érdekében óvatosan kezelje a készüléket.

Túlmelegedés veszélye!

- Ne helyezze a készüléket túl szűk helyre. A megfelelő szellőzés érdekében mindig hagyjon legalább 10 cm szabad helyet a készülék körül. Ellenőrizze, hogy függöny vagy egyéb tárgy ne takarja el a készülék szellőzőnyílásait.

Szennyeződésveszély!

- Ne keverje az akkumulátorokat és elemeket (régí és új, vagy szén és alkáli stb.).
- Ha az elemeket rosszul helyezi be, felrobbanhatnak. Cserélni csak azonos vagy egyenértékű típussal szabad.
- Távolítsa el az elemeket, ha lemerültek, vagy ha hosszabb ideig nem fogja használni a távvezérlőt.
- Az elemek vegyi anyagokat tartalmaznak, így azokat használat után megfelelően kell kezelni.

Az elemek lenyelésének veszélye!

- A termék vagy annak távirányítója gombelemet tartalmazhat, amely könnyen lenyelhető. Minden esetben tartsa az elemet gyermekektől távol! Az elem lenyelése súlyos sérülést vagy halált okozhat. A lenyelést követő két órán belül súlyos belső égési sérülések jöhetnek létre.
- Ha úgy gondolja, hogy az elem a szervezetébe került, (pl. lenyelte), azonnal forduljon orvoshoz.

- Ha elemet cserél, tartsa gyermekektől távol az új és a használt elemet is. Elemcsere után győződjön meg arról, hogy az elemtartó rekesz megfelelően le van zárva.
- Ha az elemtartó rekeszt nem lehet megfelelően lezárni, ne használja tovább a terméket. Tartsa gyermekektől távol, és lépjen kapcsolatba a gyártóval.



II. TECHNIKAI OSZTÁLYÚ, kettős szigetelésű készülék védelmi földelés nélkül.

Óvja a terméket!

- A készülék tisztításához pl. a hangszóró-borításon lerakódó por eltávolításához kizárólag mikroszálas textíliát használjon. A fapanelek és a hangszóró-borítás tisztításához ne használjon tisztítószert.
- A bőrfogantyú tisztításához használjon egy bőr tisztítására alkalmas tisztítószert: mártott, puha, alig nedves anyagot, majd törölje át a bőrt egy puha és száraz anyaggal.
- A fapanelek és bőrfogantyúk a természetes anyagok jellegéből adódóan különböző színváltozatokban és felületi jelleggel rendelkezhetnek.

Óvja a környezetet!

A régi készülékek és akkumulátorok kiselejtezése



Ez a termék kiváló minőségű anyagok és alkatrészek felhasználásával készült, amelyek újrahasznosíthatók és újra felhasználhatók.



Ha ez a szimbólum szerepel a terméken, az azt jelenti, hogy a termék megfelel a 2012/19/EU európai irányelv követelményeinek.



Ez a szimbólum azt jelenti, hogy a termék akkumulátorai megfelelnek a 2013/56/EU európai irányelv követelményeinek, ezért ne kezelje ezeket háztartási hulladékként. Tájékozódjon az elektromos és elektronikus termékek és akkumulátorok szelektív hulladékként történő gyűjtésének helyi feltételeiről. Kövesse a helyi szabályokat, és ne dobja az elhasznált terméket és akkumulátort a háztartási hulladékgyűjtőbe. Az elhasznált termék és akkumulátor megfelelő hulladékkezelése segítséget nyújt a környezettel és az emberi egészséggel kapcsolatos negatív következmények megelőzésében.

Az egyszer használatos akkumulátorok eltávolítása

Az egyszer használatos akkumulátorok eltávolításához lásd az elemek behelyezése c. részt.

Megfelelőség

CE 0560

Ez a termék megfelel az Európai Közösség rádióinterferenciára vonatkozó követelményeinek.

A Gibson Innovations kijelenti, hogy ez a termék megfelel az 1999/5/EK irányelv lényeges előírásainak és kiegészítéseinek.

Az EK Megfelelőségi nyilatkozat a www.philips.com/support weboldalon található.

Súgó és támogatás

Széleskörű online támogatásért látogasson el a www.philips.com/support weboldalra, ahol

- letöltheti a használati útmutatót és a gyors üzembe helyezési útmutatót
- megtekintheti az oktatóvideókat (csak bizonyos típusok esetében),
- választ kaphat a gyakran ismétlődő kérdésekre (GYIK),
- e-mailben elküldheti nekünk kérdéseit,
- kapcsolatba léphet ügyfélszolgálatunkkal.

A weboldalon megjelenő utasításokkal lehet a nyelvet kiválasztani, majd meg kell adnia a készülék típusszámát,

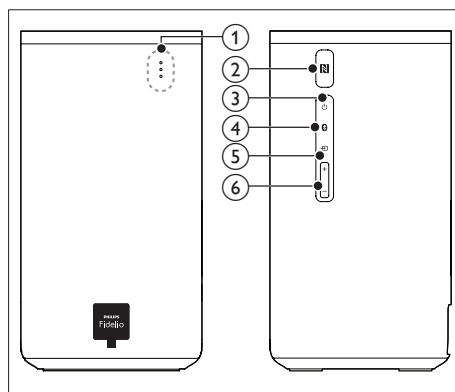
vagy az adott országban működő vevőszolgáltatótól is kérhet segítséget. Mielőtt felvenné a kapcsolatot az illetékesekkel, jegyezze fel a készülék típusszámát és gyártási számát. Ezek az adatok a készülék hátlapján vagy alján találhatóak.

2 Az Ön készüléke

Köszönjük, hogy Philips terméket vásárolt, és üdvözljük a Philips világában! A Philips által biztosított teljes körű támogatáshoz regisztrálja termékét a www.philips.com/welcome oldalon.

Fő egység

A készülék fő egysége rendelkezik egy bal és jobb oldali alaphangszóróval.



① Piros/fehér/kék LED-ek Piros LED

- Világít, ha a fő egység készenléti üzemmódban van.

Fehér LED

- Világít, ha a fő egység bekapcsolt állapotban van.
- A távvezérlő gombjainak megnyomásakor egyet villan.
- Dolby Digital audiobemenet esetén kétszer felvillan.
- DTS hangbemenet esetén háromszor villan fel.
- Folyamatosan villog, ha nem észlel a kiválasztott HDMI ARC forrásból érkező hangot, vagy ha nem támogatott audioformátumot észlel.

Kék LED

- Világítani kezd, amikor Bluetooth módra vált, és Bluetooth eszközt párosít.
- Amikor Bluetooth módra vált, és nem párosít Bluetooth eszközöket, akkor villog.

② NFC címke

Bluetooth kapcsolat érdekében érintse meg az NFC technológiát alkalmazó készüléket a címkénél.

③ (Készüléti állapot bekapcsolva)

Kapcsolja be a készüléket vagy helyezze készenlétkébe.

④

Váltás Bluetooth módra.

⑤

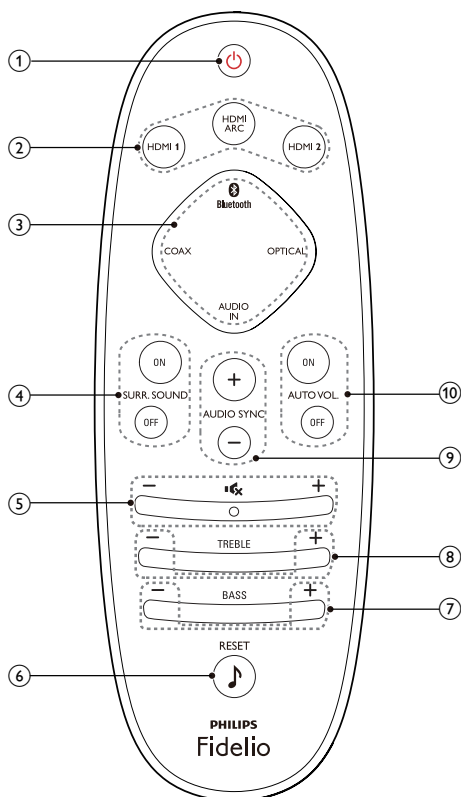
Váltás a források között.

⑥ +/- (Hangerő)

A hangerő növelése vagy csökkentése.

Távvezérlő

Ez a szakasz a távvezérlő áttekintését tartalmazza.



① (Készüléti állapot bekapcsolva)

- Kapcsolja be a készüléket vagy helyezze készenlétkébe.
- Ha az EasyLink be van kapcsolva, tartsa lenyomva legalább három másodpercen keresztül az összes csatlakoztatott HDMI CEC kompatibilis készülék készenléti üzemmódba kapcsolásához.

② HDMI kiválasztása

HDMI ARC: A hangforrás HDMI ARC csatlakozóra váltása.

HDMI 1: A hangforrás HDMI IN

1 csatlakozóra váltása.

HDMI 2: A hangforrás HDMI IN

2 csatlakozóra váltása.

③ Forrás gombok

Bluetooth: Váltás Bluetooth-üzemmódra - tartsa lenyomva három másodpercig az aktuális Bluetooth kapcsolat megszakítása érdekében.

OPTIKAI: A hangforrás optikai csatlakozásra állítása.

COAX: A hangforrás koaxiális csatlakozásra állítása.

AUDIO IN: Az audioforrás AUDIO IN (hangbemenet) csatlakozóra (3,5 mm-es csatlakozó) váltása.

④ SURR. SOUND ON/OFF

- A surround hangzás be- és kikapcsolása, ha a vezeték nélküli surround hangszórók dokkolva vannak a fő egységre.
- HDMI-IN módban (**HDMI IN 1** vagy **HDMI IN 2** csatlakozáson keresztül csatlakoztatva), nyomja meg és tartsa nyomva a **SURR. SOUND ON** gombot a hangkimenet a készülék hangszórói és a TV-hangszórói közötti váltásához.

⑤ Hangerőszabályzás

+/-: A hangerő növelése vagy csökkentése.

🔊: Hangerő némítása vagy visszaállítása.

⑥ RESET

- A mély és magas hangok beállítása az alapértelmezett értékre.

⑦ BASS +/-

A mélyhang növelése vagy csökkentése.

⑧ TREBLE +/-

A magas hang növelése vagy csökkentése.

⑨ AUDIO SYNC +/-

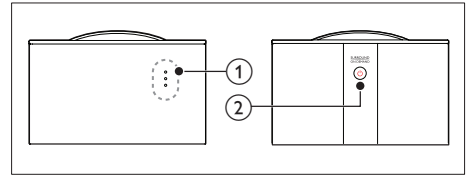
Hangkésleltetés növelése vagy csökkentése.

⑩ AUTO VOL. ON/OFF

Automatikus hangerő be- vagy kikapcsolása.

Vezeték nélküli hangszórók

A készülékhez tartozik egy pár vezeték nélküli surround hangszóró.



* A fenti illusztráción a két vezeték nélküli hangszóró közül az egyik látható.

① Piros/fehér/narancssárga LED-ek

Piros LED

- Világít, ha az akkumulátor töltöttsége kevesebb mint 30% (és nincs dokkolva a fő egységhez).
- Villog, ha az akkumulátor töltöttsége kevesebb mint 10% (és nincs dokkolva a fő egységhez).
- Ha a hangszóró fő egységhez való csatlakozása nem vezeték nélküli módon történik, a vezeték nélküli hangszóró piros és narancssárga LED-ei felváltva villognak.

Fehér LED

- Világít, ha az akkumulátor teljesen feltöltött állapotban van vagy töltöttsége több mint 30% (és nincs dokkolva a fő egységhez).
- Világít, ha a hangszóró vezeték nélkül csatlakozik a fő egységhez (és nincs dokkolva a fő egységhez).

Narancssárga LED

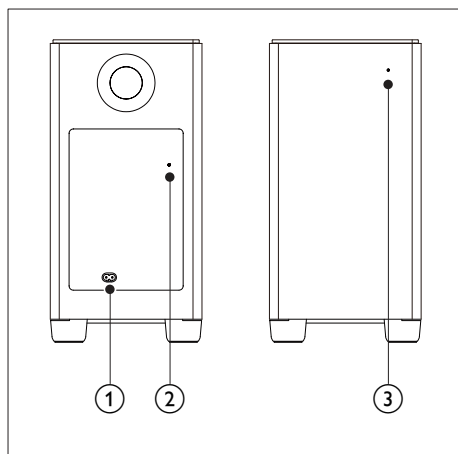
- Világít a surround hangszóró töltése esetén.
- Ha a hangszóró fő egységhez való csatlakozása nem vezeték nélküli módon történik, a vezeték nélküli hangszóró piros és narancssárga LED-ei felváltva villognak.

②

A surround hangszóró bekapcsolása.

Vezeték nélküli mélynyomó

A készülékhez tartozik egy vezeték nélküli mélynyomó.



① AC MAINS~

Csatlakoztatás a tápellátáshoz.

② CONNECT (csatlakozás)

Nyomja meg a fő egységgel történő manuális kapcsolódás érdekében a párosítási módba való belépéshez.

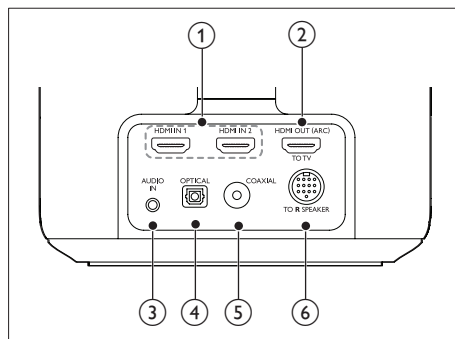
③ Mélynyomó jelzőfénye

- A fehér LED fény világítani kezd, ha a mélynyomó bekapcsolt állapotban van.
- A fehér LED fény világítani kezd, ha a mélynyomó vezeték nélkül csatlakozással kapcsolódik a fő egységhez.
- A fehér LED fény villog, ha a mélynyomó nem vezeték nélkül csatlakozással kapcsolódik a fő egységhez.
- A fehér LED kikapcsol négy perccel a fő egység készenléti üzemmódba kapcsolását követően.

Csatlakozók

Ez a szakasz a készüléken található csatlakozók áttekintését tartalmazza.

A bal oldali alaphangszórón



① HDMI IN 1 / HDMI IN 2

Csatlakoztassa egy digitális készülék HDMI-kimenetéhez.

② TO TV - HDMI OUT (ARC)

Csatlakoztassa a TV-készülék HDMI (ARC) bemenetéhez.

③ AUDIO IN

Audiobevitel például egy (3,5 mm-es csatlakozóval rendelkező) MP3-lejátszóról.

④ OPTICAL

Csatlakoztatás a TV-készülék vagy más digitális készülék optikai hangkimenetéhez.

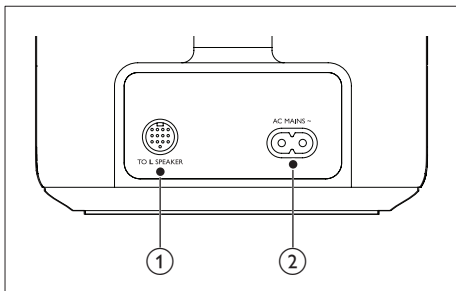
⑤ COAXIAL

Csatlakoztatás a TV-készülék vagy más digitális készülék koaxiális hangkimenetéhez.

⑥ TO R SPEAKER

Csatlakoztassa a jobb oldali alaphangszóróhoz.

A jobb oldali alaphangszórón



- ① TO L SPEAKER**
Csatlakoztassa a bal oldali alaphangszóróhoz.
- ② AC MAINS~**
Csatlakoztatás a tápellátáshoz.

3 Csatlakoztatás és beállítás

Ez a fejezet a készülék TV-készülékhez, illetve más készülékekhez történő csatlakoztatása és beállítása során nyújt segítséget. A készülék és tartozékai normál csatlakoztatására vonatkozó utasításokat a gyors üzembe helyezési útmutató tartalmazza.

Megjegyzés

- A készülék azonosítóját és a tápellátás adatait a készülék hátoldalán található típusazonosító táblán találja.
- Mielőtt végrehajtja vagy megváltoztatja a csatlakoztatásokat, ellenőrizze, hogy minden készülék vezetékét kihúzza-e a fali aljzatból.

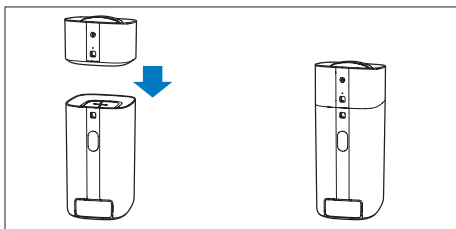
Fő egységhez való csatlakoztatás

A mellékelt DIN-kábellel csatlakoztassa a bal oldali alaphangszórót a jobb oldali alaphangszóróhoz, mint fő egységet. A részletek érdekében tekintse meg a gyors üzembe helyezési útmutatót.

A hangszórók töltése

Ha nem csatlakoztatja a vezeték nélküli térhatású hangszórót a fő egységhez, a töltöttségi szintet a vezeték nélküli hangszórón található jelzőfények jelzik.

- Fehér LED: az akkumulátor teljesen feltöltött állapotban van vagy töltöttségi állapota 30%-os.
- Piros LED: alacsony töltöttség, kevesebb mint 30% maradt
- Pirosan villogó LED: majdnem lemerült, kevesebb mint 10%-os töltöttség



- 1 A hangszórók töltéséhez dokkolja a bal és jobb oldali vezeték nélküli hangszórót fő egységre (bal és jobb oldali alaphangszórók).
- 2 Kapcsolja be a fő egységet.
 - ↳ Töltés közben világítani kezd a narancsszínű LED a vezeték nélküli hangszórón.
 - ↳ Ha teljesen feltöltődött, a vezeték nélküli hangszórón található narancsszínű LED kialszik.

Megjegyzés

- A hangszóró teljes feltöltése kb. 3 órát vehet igénybe.

Párosítás a hangszórókkal/ mélynyomóval

A vezeték nélküli hangszórók és a mélynyomó párosítása automatikusan végbemegy a fő egységgel (bal és jobb oldali alaphangszórók) a vezeték nélküli kapcsolati módban, ha a három egység bekapcsolt állapotban van. Ha a vezeték nélküli hangszórók és a mélynyomó nem ad ki hangot, a párosítás érdekében tegye a következőket.

Párosítás a hangszórókkal

- 1 Kapcsolja be a fő egységet és a surround vezeték nélküli hangszórókat.
 - ↳ Ha a fő egységhez való csatlakozás megszakadt, a vezeték nélküli hangszóró piros és narancssárga LED fényei felváltva villognak.

- 2 A bal és jobb oldali, vezeték nélküli hangszórók dokkolása a fő egységhez (bal és jobb oldali alaphangszórók).
 - ↳ Ha a párosítás sikeres, a vezeték nélküli hangszórón található narancsszínű LED 5 másodpercig világít.
 - ↳ Ha a párosítás sikertelen, a vezeték nélküli hangszóró piros és narancssárga LED fényei felváltva villognak.
- 3 Ha a párosítás sikertelen, gondoskodjon a vezeték nélküli hangszóró fő egységhez való ismételt dokkolásáról.

Párosítás a mélynyomóval

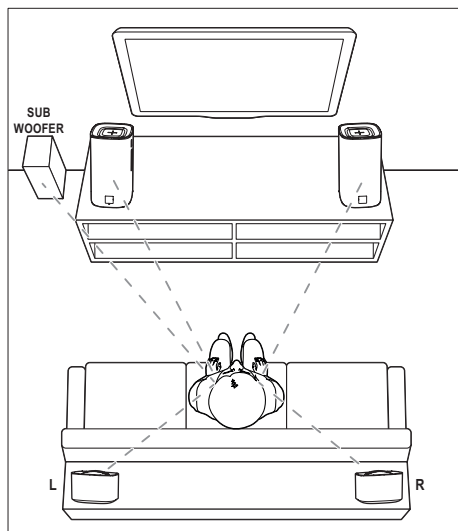
- 1 Kapcsolja be a fő egységet és a mélynyomót.
 - ↳ Ha a fő egységhez való csatlakozás megszakadt, a mélynyomó fehér LED fénye lassan villog.
- 2 A párosítási módba való belépéshez nyomja meg a mélynyomó **CONNECT** (csatlakozás) gombját.
 - ↳ A mélynyomó fehér LED gombja gyorsan villog.
- 3 A távvezérlőn nyomja meg az **OPTIKAI** gombot, majd nyomja meg és tartsa nyomva öt másodpercig az **AUDIO SYNC +** gombot.
 - ↳ Sikeres párosítás esetén a mélynyomó fehér LED jelzőfénye világítani kezd.
 - ↳ Sikertelen párosítás esetén a mélynyomó fehér LED jelzőfénye lassan villog.
- 4 Ha nem sikerül a párosítás, ismétlje meg a fenti lépéseket.

Megjegyzés

- A mélynyomó a fő egységhez történő kézi csatlakoztatását követően párosítsa ismételten a surround hangszórókat a fő egységhez az újracsatlakozás érdekében.

A hangszugárzók elhelyezése

A legjobb hanghatás eléréséhez fordítsa a hangszugárzókat az ülőhely irányába, és helyezze őket fülmagasságba (ülő helyzetben).



Megjegyzés

- A térhatású hangzás elérése függ a helyiség méretétől és alakjától, a falazat és mennyezet anyagától, az ablakoktól és hangvisszaverő felületektől, illetve a hangszórók akusztikai jellemzőitől. Az adott körülmények között a legjobb beállításhoz próbálja ki a hangszórók többféle elhelyezését.

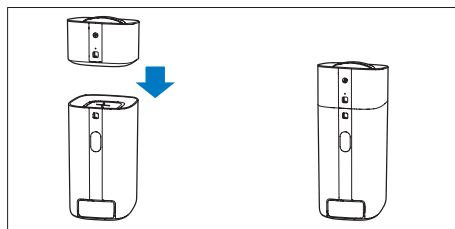
A hangszórók elhelyezéséhez tartsa be az alábbi általános szabályokat.

- 1 Az ülőbútor helyzete:
Ez képezi a hallgatási terület középpontját.
- 2 Helyezze a fő egységet (bal és jobb oldali hangszórók) az ülőhely elé.
- 3 L/ R surround hangszórók (bal/job):
A hátsó térhangzás hangszórókat az ülőbútor bal és jobb oldalán, azzal egy vonalban vagy valamivel mögötte kell elhelyezni.

- 4 **SUBWOOFER** (mélynyomó):
Helyezze a mélynyomót a TV-készülék jobb és bal oldalától legalább egy méter távolságra. Hagyjon a készülék és a fal között legalább tíz centiméter szabad területet.

Surround hangszugárzók csatlakoztatása

Hang hallgatásához – pl. TV-műsorok és hírek megtekintéséhez – surround hangszugárzóit a főegységhez is csatlakoztathatja.



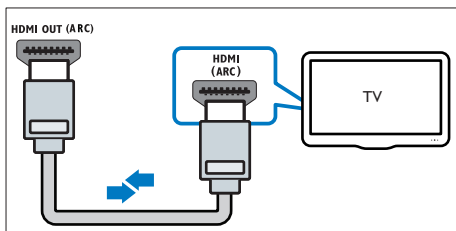
Csatlakoztatás a TV-készülékhez

Az egység csatlakoztatása TV-készülékhez. Lehetősége van TV-programok hangjának a készülék hangszóróin történő hallgatására. Az egység TV-készülékhez történő csatlakoztatásához a lehető legjobb minőségű csatlakoztatási módot használja.

Csatlakozás a tv-készülékhez HDMI-kapcsolaton keresztül (ARC)

Kiváló minőségű audio

A készülék támogatja a HDMI Audio visszirányító csatorna (ARC) technológiát. Ha a TV HDMI ARC-kompatibilis, a TV audiotartalmait egyetlen HDMI kábel segítségével hallhatja a hangszórókon.



- 1 Egy nagy átviteli sebességű HDMI kábel használatakor csatlakoztassa a bal oldali alaphangszóró **HDMI OUT (ARC)** csatlakozóját a TV **HDMI ARC** csatlakozójához.
 - A TV-készülék **HDMI ARC** csatlakozójának jelölése eltérő lehet. További részleteket a TV-készülék felhasználói kézikönyvében talál.
- 2 Kapcsolja be a TV-készüléken a HDMI-CEC funkciókat. További részleteket a TV-készülék felhasználói kézikönyvében talál.

Megjegyzés

- Ha TV-készüléke nem HDMI ARC kompatibilis, csatlakoztasson egy audiókábelt a TV-készülék hangjának az egységen keresztül történő hallgatásához (lásd 'Hangforrás csatlakoztatása TV-ről és más készülékekről', 11. oldal).
- Ha a TV-készülékhez DVI-csatlakozó is tartozik, a házimozi HDMI/DVI adapteren keresztül is csatlakoztatható a TV-készülékhez. Előfordulhat, hogy néhány funkció nem használható.

Digitális eszközök csatlakoztatása HDMI-kapcsolaton keresztül

Csatlakoztasson digitális eszközt, például beltéri egységet, DVD-/Blu-ray lejátszót vagy játékkonzolt a készülékhez szabványos HDMI-kapcsolaton keresztül. Amikor így csatlakoztatja a készülékeket, és fájlt vagy játékot játszik le, a

- videó automatikusan megjelenik a TV képernyőjén, és

- hang automatikusa lejátszásra kerül a készüléken.
- 1 Nagy átviteli sebességű HDMI kábellel csatlakoztassa digitális készülékének **HDMI OUT** csatlakozóját a készülék bal oldali alaphangszóró **HDMI IN 1/2** csatlakozójához.
 - 2 Az egység csatlakoztatása TV-készülékhez **HDMI OUT (ARC)** csatlakozáson keresztül.
 - Ha TV-készüléke nem HDMI CEC kompatibilis, válassza ki a megfelelő videobemeneti csatornát a készüléken.
 - 3 Kapcsolja be a HDMI-CEC funkciókat a csatlakoztatott eszközön. További részletekért lásd az eszköz felhasználói kézikönyvét.

Hangforrás csatlakoztatása TV-ről és más készülékekről

Audiotartalmak lejátszása TV-készülékről vagy más eszközökről az egység hangszóróin keresztül.

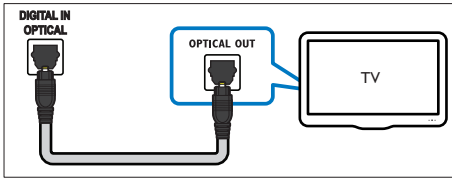
Használja az egységen, a TV-készülékén és további készülékein található lehető legjobb minőségű csatlakoztatási módot.

Megjegyzés

- Ha az egységet és a TV-készüléket **HDMI ARC** kapcsolaton keresztül csatlakoztatja, nincs szükség külön audiocsatlakozásra.

1. opció: Audió csatlakoztatása digitális optikai kábelrel

Kiváló minőségű audió

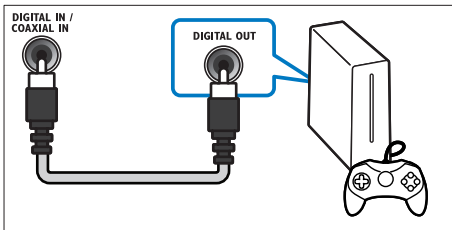


1 Egy optikai kábel használatával csatlakoztassa a készülék bal oldali alaphangszórójának **OPTICAL** csatlakozóját a TV- vagy más készülék **OPTICAL OUT** csatlakozójához.

- A digitális optikai csatlakozó jelölése **SPDIF** vagy **SPDIF OUT** lehet.

2. opció: Audió csatlakoztatása digitális koaxiális kábelrel

Jó minőségű audió



1 Egy koaxiális kábel használatával csatlakoztassa a készülék bal oldali alaphangszórójának **COAXIAL** csatlakozóját a TV- vagy más készülék **COAXIAL/DIGITAL OUT** csatlakozójához.

- A digitális koaxiális optikai csatlakozó jelölése **DIGITAL AUDIO OUT** lehet.

4 A készülék használata

Ez a rész azt mutatja be, hogyan használható a készülék a csatlakoztatott eszközök hangjának lejátszására.

Mielőtt hozzáfogna

- Gondoskodjon a gyors üzembe helyezési útmutatóban, valamint a felhasználói kézikönyvben ismertetett csatlakozások létrehozásáról.
- Egyéb készülékek esetében állítsa az egységet a megfelelő forrásra.

A hangerőszint beállítása

1 A hangerő növeléséhez vagy csökkentéséhez nyomja meg a **+/- (Hangerő)** gombot.

- A hang elnémításához nyomja meg a **🔇 (Némítás)** gombot.
- A hang visszakapcsolásához nyomja meg ismét a **🔇 (Némítás)** gombot, vagy nyomja meg a **+/- (Hangerő)** gombot.

Hang kiválasztása

Ez a fejezet adott videófelvétel vagy zeneszám lejátszásához szükséges ideális hangzás kiválasztásában nyújt segítséget.

Térhangzás üzemmód

Merüljön el a hangélmények élvezetében a térbeli hangzásmódok segítségével.

1 Csatlakoztassa a surround hangszórókat a fő egységhez.

2 A surround mód be- vagy kikapcsolásához nyomja meg a **SURR. SOUND ON/OFF** gombot.

- **Be:** Térhatású hangélményt nyújt. Négy csatornás audióhangzás. Ideális partizenéhez.
- **Ki:** Kétszatornás sztereó hang. Ideális választás zenehallgatáshoz.

Megjegyzés

- Ha a surround hangszórók nincsenek csatlakoztatva a fő egységhez, csak a térhangzásra mód kerül beállításra.

Hangszínszabályzó

A készülék magas frekvenciájú (magas hangok) és alacsony frekvenciájú (mély hangok) beállításainak módosítása.

1 A **TREBLE +/-** és a **BASS +/-** gombbal módosíthatja a frekvenciát.

- ↳ Ha a magas és mély hangok a maximum vagy minimum értékre vannak állítva, a fő egység fehér LED fénye felvillan két másodpercre.

2 A mély és magas hangok alapértelmezett értékre történő állításához nyomja meg a **RESET** gombot.

Automatikus hangerő

Kapcsolja be az automatikus hangerő funkciót, hogy másik forrásra váltáskor is változatlan maradjon a hangerő.

A dinamikus hangzást is tömöríti, a halk jelenetek esetén növeli, hangos jelenetek esetén csökkenti a hangerőt.

1 Nyomja meg a **AUTO VOL. ON/OFF** gombot a hangerő be- vagy kikapcsolásához.

A kép és hang szinkronizálása

Ha az audio- és a videotartalom nincs szinkronban, lehetősége van az audiokimeneti jel késleltetésére.

1 Az audio- és a videotartalom szinkronizálásához nyomja meg a **AUDIO SYNC +/-** gombot.

- Az **AUDIO SYNC +** gombbal növelheti, és a **AUDIO SYNC -** gombbal csökkentheti a hang késését.
- ↳ Ha a hangkésés értékének változtatása maximum vagy minimum értékre van állítva, a fő egység fehér LED fénye felvillan két másodpercre.

Éjszakai mód

Ha a hangfelvételeket halkán szeretné hallgatni, csökkentse az erős hangok hangerejét. Az éjszakai mód csak Dolby Digital hangsavok esetében elérhető.

1 **AUDIO IN** (hangbemenet) módban az éjszakai mód be- és kikapcsolásához nyomja meg és tartsa nyomva az **AUTO VOL. ON** gombot öt másodpercig.

- ↳ Ha az éjszakai mód bekapcsolt állapotban van, a fehér LED és a készenléti LED kettőt villan.
- ↳ Ha az éjszakai mód kikapcsolt állapotban van, a fehér LED és a készenléti LED hármát villan.

Megjegyzés

- Ha az automatikus hangerő-beállítás be van kapcsolva, az éjszakai mód bekapcsolása nem lehetséges.

MP3-lejátszó

MP3-lejátszó csatlakoztatása audiofájlok vagy zene lejátszásához.

Szükséges összetevők

- MP3-lejátszó
- 3,5 mm-es sztereó audiokábel

1 A 3,5 mm-es sztereó audiokábel segítségével csatlakoztassa az MP3-lejátszót a bal oldali alaphangszóró **AUDIO IN** csatlakozójához.

2 Nyomja meg a **AUDIO IN** gombot.

3 Nyomja meg az MP3-lejátszó gombjait, az audiofájlok vagy zene kiválasztásához és lejátszásához.

- Az MP3-lejátszón ajánlott a hangerőt a maximum 80%-ára beállítani.

Zene lejátszása Bluetooth segítségével

Bluetooth segítségével csatlakoztassa a készüléket a Bluetooth eszközhöz (pl. iPad, iPhone, iPod touch, Android telefon vagy laptop), és már hallgathatja is az eszközön tárolt hangfájlokat a készülékének hangszóróin keresztül.

Amire szüksége lesz:

- 2.1+EDR verziójú Bluetooth eszköz, amely támogatja az A2DP Bluetooth profilt.
- A fő egység (bal és jobb oldali hangszórók) és a Bluetooth eszköz közötti hatótávolság 10 méter.

1 A készülék Bluetooth módra váltásához nyomja meg a **Bluetooth** gombot a távvezérlőn.

↳ A bal oldali alaphangszóró kék LED fénye villog.

2 A Bluetooth eszközön váltson Bluetooth módra, majd keresse meg és válassza a **Philips CSS7235Y** lehetőséget (a csatlakozás megkezdéséhez (további információt a Bluetooth engedélyezéséről a Bluetooth eszköz felhasználói kézikönyvében talál).

↳ Csatlakoztatott állapotban a bal oldali alaphangszóró kék LED fénye villog.

3 Várjon, amíg a készülék sípoló hangot nem ad.

↳ A bal oldali alaphangszóró kék LED fénye világít.

↳ Sikertelen csatlakozás esetén a bal oldali alaphangszóró kék LED fénye folyamatosan villog.

4 Válassza ki és játssza le a hangfájlokat vagy zenét a Bluetooth eszközön.

- Ha lejátszás közben hívás érkezik, a zenelejátszás megáll. A hívás befejeztével a lejátszás folytatódik.
- Ha a zeneátvitel megszakad, helyezze közelebb a Bluetooth eszközt a készülékhez.

5 A Bluetooth módból való kilépéshez válasszon másik forrást.

- Ha ismét Bluetooth módra vált, a Bluetooth-kapcsolat aktív marad.

Megjegyzés

- A zenehallgatás megszakadhat az eszköz és ezen készülék között lévő akadályok miatt, úgy mint fal, az eszközön lévő fém borítás vagy a közelben lévő, azonos frekvencián működő másik eszköz.
- Ha csatlakoztatni kívánja a készüléket egy másik Bluetooth eszközzel, az aktuális Bluetooth kapcsolat megszakítása érdekében nyomja meg és tartsa nyomva a távvezérlő **Bluetooth** gombját.

Zenelejátszás NFC technológián keresztül.

Az NFC (Near Field Communication - Rövid hatótávú kommunikáció) egy különféle NFC-kompatibilis eszközök, pl. mobiltelefonok közötti, rövid hatótávolságú vezeték nélküli kommunikációt lehetővé technológia.

Amire szüksége lesz:

- NFC funkcióval rendelkező Bluetooth eszköz
- Párosításhoz, érintse meg az NFC eszközt a készülék **NFC** címkéjén.
- A fő egység (bal és jobb oldali hangszórók) és az NFC eszköz közötti hatótávolság 10 méter.

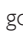
- 1 Engedélyezze a Bluetooth eszköz NFC opcióját (részletekért tekintse meg az eszköz felhasználói útmutatóját).
- 2 Érintse meg az NFC eszközt a készülék **NFC** címkéjén, amíg sípoló hangot nem hall.
 - ↳ A bal oldali alaphangszóró kék LED fénye világítani kezd, és az NFC eszköz Bluetooth kapcsolattal csatlakozik a készülékhez.
 - ↳ Sikertelen csatlakozás esetén a bal oldali alaphangszóró kék LED fénye folyamatosan villog.
- 3 Válassza ki és játssza le a hangfájlokat vagy zenét az NFC eszközön.
 - A kapcsolat megszakításához, érintse meg ismét az NFC eszközt a készülék **NFC** címkéje által.

Automatikus készenlét

Ha 15 percig nincs észlelt hang-/videólejátszás a csatlakoztatott eszközről, az automatikusan készenléti módba kapcsol.

A gyári beállítások visszaállítása

A készülék gyári beállításai visszaállíthatók.

- 1 **OPTICAL** (optikai) üzemmódban nyomja meg és tartsa 5 másodpercig nyomva a **RESET**  gombot.
 - ↳ A gyári beállítások sikeres visszaállítása után a készülék automatikusan kikapcsol, majd újraindul.

5 Termékleírás



Megjegyzés

- A műszaki jellemzők és a kivitel előzetes bejelentés nélkül változhat.

Erősítő

- Kimeneti összteljesítmény:
210 W RMS (+/- 0,5 dB, 30% THD) /
168 W RMS (+/- 0,5 dB, 10% THD)
- Frekvenciaválasz: 20 Hz-20 kHz / ± 3 dB
- Jel/zajszint arány: > 65 dB (CCIR) /
(A-súlyozott)
- Bemeneti érzékenység:
 - AUDIO-IN (hangbemenet): 500 mV

Hang

- S/PDIF digitális hangbemenet:
 - Koaxiális: IEC 60958-3
 - Optikai: TOSLINK

Bluetooth

- Bluetooth profilok: A2DP
- Bluetooth verzió: 2.1+EDR

Fő egység (bal és jobb oldali alaphangszórókkal)

- Tápellátás: 110-240 V~; 50/60 Hz
- Energiafogyasztás: 50 W
- Energiafogyasztás készenléti üzemmódban:
 $\leq 0,5$ W
- Hangszóró impedancia:
 - Mélynyomó: 8 ohm
 - Magassugárzó: 8 ohm
- Hangszóró-meghajtók:
2 x 76 mm (3") mélynyomó +
2 x 25,4 mm (1") magassugárzó
- Méretek (SzxMaxMé):
160 x 300 x 160 mm
- Nettó tömeg: 3,8 kg

Térhatású hangszórók

- Hangszóró impedanciája: 8 ohm
- Hangszóró-meghajtók: 2 x 63,5 mm (2,5") teljes hangterjedelem
- Méretek (SzxMaxMé):
160 x 110 x 160 mm
- Tömeg: 1,0 kg (egyenként)

Mélynyomó

- Tápellátás: 110-240 V~; 50/60 Hz
- Energiafogyasztás: 30 W
- Energiafogyasztás készenléti üzemmódban:
 $\leq 0,5$ W
- Impedancia: 4 ohm
- Hangszóró-meghajtók: 1 x 165 mm (6,5") mélynyomó
- Méretek (SzxMaxMé):
220 x 440 x 220 mm
- Tömeg: 5,4 kg

A távvezérlő elemei

- 2 x AAA-R03-1,5 V

Készenléti információk

- Ha a készüléket 15 percen keresztül nem használják, az automatikusan készenléti vagy hálózati készenléti üzemmódba kapcsol.
- Az energiafogyasztás készenléti vagy hálózati készenléti üzemmódban kevesebb mint 0,5 W.
- A Bluetooth kapcsolat megszakításához tartsa nyomva a távvezérlő Bluetooth gombját.
- A Bluetooth kapcsolat aktiválásához kapcsolja be a Bluetooth kapcsolatot a Bluetooth eszközön, vagy (ha rendelkezésre áll) az NFC-címke segítségével kapcsolja be a Bluetooth kapcsolatot.

6 Hibakeresés



Figyelem

- Áramütésveszély! Soha ne távolítsa el a készülékházat.

Ne próbálja önállóan javítani a készüléket, mert ezzel a garancia érvényét veszíti.

Ha a készülék használata közben problémái adódnának, nézze át az alábbi pontokat, mielőtt szakemberhez fordulna. Ha továbbra is fennáll a probléma, vegye igénybe a rendelkezésre álló támogatást a www.philips.com/support weboldalon.

Főegység

A készülék gombjai nem működnek.

- Húzza ki a készülék tápkábelét a hálózati aljzatból, majd csatlakoztassa ismét.

Hang

A készülék hangszórói nem adnak ki hangot.

- Csatlakoztassa az egységből jövő audiokábelt TV- vagy más készülékekhez. Azonban nincs szükség külön audiocsatlakozásra, amennyiben:
 - az egység és a TV-készülék **HDMI ARC** kapcsolaton keresztül csatlakozik, vagy
 - az eszköz **HDMI IN** csatlakozójához keresztül csatlakozik a készülékhez.
- A készülék visszaállítása a gyári beállításokra (lásd 'A gyári beállítások visszaállítása', 15. oldal).
- Válassza ki a megfelelő audiobemenetet a távvezérlőn.
- Ellenőrizze, hogy a készülék nincs-e némítva.

Nem hallható hang a vezeték nélküli térhatású hangszórókból.

- Hozzon létre vezeték nélküli kapcsolatot a hangszórók és a fő egység között (lásd 'Párosítás a hangszórókkal', 9. oldal).

- A vezeték nélküli térhatású hangszórók töltéséhez csatlakoztassa őket a fő egységhez.

Nem hallható hang a vezeték nélküli mélynyomóból.

- Hozzon létre vezeték nélküli kapcsolatot a mélynyomó és a fő egység között (lásd 'Párosítás a mélynyomóval', 9. oldal).

Torz vagy visszhangos a hang.

- Ha a rendszeren keresztül játszik le a TV-ről audiotartalmat, győződjön meg arról, hogy a TV-készülék hangja le van-e némítva.

Az audio- és a videotartalom nincs szinkronizálva.

- Az audio- és a videotartalom szinkronizálásához nyomja meg a **AUDIO SYNC +/-** gombot.

Bluetooth

Az eszköz nem csatlakoztatható az egységhez.

- Az eszköz nem támogatja az egységhez szükséges kompatibilis profilokat.
- A készülék Bluetooth funkciója nincs engedélyezve. A funkció engedélyezésének módját a készülék felhasználói kézikönyvében találja.
- Az eszköz nem megfelelően csatlakozik. Gondoskodjon az eszköz megfelelő csatlakoztatásáról (lásd 'Zene lejátszása Bluetooth segítségével', 14. oldal).
- A készülék már másik Bluetooth-kompatibilis eszközhöz csatlakozik. Csatlakoztassa le az eszközt, majd próbálja újra.

Gyenge a csatlakoztatott Bluetooth eszköz audiolejátszásának minősége.

- Gyenge a Bluetooth-vétel. Hozza közelebb az eszközt a készülékhez, vagy távolítsa el az eszközt és a készülékek között található akadályokat.

A Bluetooth eszköz egyfolytában csatlakozik és lecsatlakozik.

- Gyenge a Bluetooth-vétel. Hozza közelebb az eszközt a készülékhez, vagy távolítsa el az eszköz és a készülékek között található akadályokat.
- Az interferencia elkerüléséhez kapcsolja ki a Bluetooth eszköz Wi-Fi funkcióját.
- Egyes Bluetooth eszközök esetében a Bluetooth-kapcsolat automatikusan kikapcsolható energiatakarékosság céljából. Ez nem jelenti a készülék meghibásodását.

NFC

Az eszköz nem csatlakoztatható a készülékhez NFC technológiával.

- Ellenőrizze, hogy a készülék támogatja-e az NFC technológiát.
- Ellenőrizze, hogy az NFC technológia be van-e kapcsolva az eszközön (részletekért tekintse meg az eszköz felhasználói útmutatóját).
- Párosításhoz, érintse meg az NFC eszközt a készülék **NFC** címkéjén.



Manufactured under license under U.S. Patent Nos: 5,956,674; 5,974,380; 6,487,535 & other U.S. and worldwide patents issued & pending. DTS, the Symbol, & DTS and the Symbol together are registered trademarks & DTS Digital Surround and the DTS logos are trademarks of DTS, Inc. Product includes software. © DTS, Inc. All Rights Reserved.



Manufactured under license from Dolby Laboratories. Dolby, Pro Logic, and the double-D symbol are trademarks of Dolby Laboratories.



The terms HDMI and HDMI High-Definition Multimedia Interface, and the HDMI Logo are trademarks or registered trademarks of HDMI Licensing LLC in the United States and other countries.



The Bluetooth® word mark and logos are registered trademarks owned by Bluetooth SIG, Inc. and any use of such marks by Gibson is under license. Other trademarks and trade names are those of their respective owners.



The N Mark is a trademark or registered trademark of NFC Forum, Inc. in the United States and in other countries.



© 2013 CSR plc and its group companies. The aptX® mark and the aptX logo are trademarks of CSR plc or one of its group companies and may be registered in one or more jurisdictions.



Specifications are subject to change without notice
2015 © Gibson Innovations Limited. All rights reserved.

This product has been manufactured by, and is sold under the responsibility of Gibson Innovations Ltd., and Gibson Innovations Ltd. is the warrantor in relation to this product. Philips and the Philips Shield Emblem are registered trademarks of Koninklijke Philips N.V. and are used under license from Koninklijke Philips N.V.

