

# Πάντα δίπλα σας

Καταχωρήστε το προϊόν σας και λάβετε υποστήριξη από τη διεύθυνση  
[www.philips.com/support](http://www.philips.com/support)

CSS7235Y



## Εγχειρίδιο χρήσης

# PHILIPS



# Πίνακας περιεχομένων

---

<b>1</b>	<b>Σημαντικό</b>	2
	Ασφάλεια	2
	Φροντίδα του προϊόντος σας	3
	Φροντίδα του περιβάλλοντος	3
	Συμμόρφωση	4
	Βοήθεια και υποστήριξη	4

---

<b>2</b>	<b>Το προϊόν</b>	5
	Κύρια μονάδα	5
	Τηλεχειριστήριο	6
	Ασύρματα ηχεία	7
	Ασύρματο υπογούφερ	7
	Υποδοχές	8

---

<b>3</b>	<b>Σύνδεση και ρύθμιση</b>	9
	Σύνδεση στην κύρια μονάδα	9
	Φόρτιση ηχείων	9
	Σύζευξη με ηχεία/υπογούφερ	9
	Τοποθέτηση των ηχείων	10
	Σύνδεση σε τηλεόραση	11
	Σύνδεση ψηφιακών συσκευών μέσω HDMI	12
	Σύνδεση ήχου από την τηλεόραση και άλλες συσκευές	12

---

<b>4</b>	<b>Χρήση του προϊόντος</b>	13
	Ρύθμιση έντασης ήχου	13
	Επιλογή ήχου	13
	MP3 player	15
	Αναπαραγωγή μουσικής μέσω Bluetooth	15
	Αναπαραγωγή μουσικής μέσω NFC	16
	Αυτόματη αναμονή	16
	Εφαρμογή εργοστασιακών ρυθμίσεων	16

---

<b>5</b>	<b>Προδιαγραφές προϊόντος</b>	17
----------	-------------------------------	----

---

<b>6</b>	<b>Αντιμετώπιση προβλημάτων</b>	18
----------	---------------------------------	----

# 1 Σημαντικό

Διαβάστε και κατανοήστε όλες τις οδηγίες πριν χρησιμοποιήσετε το προϊόν. Εάν προκληθεί βλάβη λόγω μη πήρησης των οδηγιών, δεν θα ισχύει η εγγύηση.

---

## Ασφάλεια

### Κίνδυνος ηλεκτροπληξίας ή πυρκαγιάς!

- Μην εκθέτετε ποτέ το προϊόν και τα εξαρτήματα σε βροχή ή νερό. Μην τοποθετείτε ποτέ υγρά δοχεία, όπως βάζα, κοντά στο προϊόν. Εάν χυθεί υγρό πάνω στο προϊόν, αποσυνδέστε το από την πρίζα αμέσως. Επικοινωνήστε με το Τμήμα Εξυπηρέτησης Πελατών για να ελέγξει το προϊόν πριν τη χρήση.
- Μην τοποθετείτε ποτέ το προϊόν και τα εξαρτήματα κοντά σε πηγή γυμνής φλόγας ή άλλες πηγές θερμότητας, συμπεριλαμβανομένης της άμεσης ηλιακής ακτινοβολίας.
- Μην παρεμβάλετε ποτέ αντικείμενα στις οπές εξαερισμού ή άλλα ανοίγματα του προϊόντος.
- Όπου το βύσμα παροχής ρεύματος ή ο συζευκτήρας συσκευής χρησιμοποιείται ως συσκευή αποσύνδεσης, η συσκευή αποσύνδεσης παραμένει λειτουργική.
- Πριν από καταιγίδες, αποσυνδέετε το προϊόν από την πρίζα.
- Όταν αποσυνδέετε το καλώδιο ρεύματος, τραβάτε πάντα το βύσμα, ποτέ το καλώδιο.

### Κίνδυνος ηλεκτροπληξίας ή πυρκαγιάς!

- Πριν συνδέσετε το προϊόν στην πρίζα, βεβαιωθείτε ότι η τάση του ρεύματος αντιστοιχεί με την τιμή που αναγράφεται στο πίσω ή πλαϊνό μέρος του προϊόντος. Μη συνδέετε ποτέ το προϊόν στην κεντρική παροχή ρεύματος, εάν η τάση είναι διαφορετική.

### Κίνδυνος τραυματισμού ή ζημιάς στο προϊόν!

- Μην τοποθετείτε ποτέ το προϊόν ή οποιαδήποτε αντικείμενα πάνω σε καλώδια ρεύματος ή σε άλλο ηλεκτρικό εξοπλισμό.
- Εάν το προϊόν μεταφέρεται σε θερμοκρασίες κάτω από 5°C, αποσυσκευάστε το προϊόν και περιμένετε μέχρι η θερμοκρασία του να φτάσει στο επίπεδο της θερμοκρασίας του δωματίου πριν το συνδέσετε στην πρίζα.
- Ορισμένα εξαρτήματα αυτού του προϊόντος ενδέχεται να είναι κατασκευασμένα από γυαλί. Χειριστείτε το προσεκτικά για να αποφύγετε τυχόν τραυματισμό και φθορά.

### Κίνδυνος υπερθέρμανσης!

- Μην τοποθετείτε ποτέ αυτό το προϊόν σε περιορισμένο χώρο. Αφήστε κενό χώρο τουλάχιστον δέκα εκ. γύρω από το προϊόν για εξαερισμό. Βεβαιωθείτε ότι κουρτίνες ή άλλα αντικείμενα δεν καλύπτουν τις οπές εξαερισμού στο προϊόν.

### Κίνδυνος μόλυνσης!

- Μην συνδυάζετε μπαταρίες διαφορετικού τύπου (παλιές με καινούργιες ή μπαταρίες άνθρακα με αλκαλικές κ.λπ.).
- Σε περίπτωση λανθασμένης τοποθέτησης των μπαταριών, υπάρχει κίνδυνος έκρηξης. Η αντικατάσταση πρέπει να γίνεται μόνο με μπαταρία ίδιου ή αντίστοιχου τύπου.
- Αφαιρέστε τις μπαταρίες αν έχουν αδειάσει ή αν δεν πρόκειται να χρησιμοποιήσετε το τηλεχειριστήριο για μεγάλο διάστημα.
- Οι μπαταρίες περιέχουν χημικές ουσίες, κατά συνέπεια πρέπει να απορρίπτονται σωστά.

## Κίνδυνος κατάποσης μπαταριών!

- Το προϊόν/τηλεχειριστήριο μπορεί να περιέχει μια μπαταρία τύπου κέρματος/κουμπιού, η οποία επιφυλάσσει κίνδυνο κατάποσης. Κρατάτε πάντα την μπαταρία μακριά από τα παιδιά! Σε περίπτωση κατάποσης, μπορεί να προκληθεί σοβαρός ή θανάσιμος τραυματισμός. Εντός δύο ωρών από την κατάποση, μπορούν να εμφανιστούν σοβαρά εσωτερικά εγκαύματα.
- Αν υποψιάζεστε ότι η μπαταρία έχει καταποθεί ή τοποθετηθεί μέσα σε οποιοδήποτε μέρος του σώματος, ζητήστε αμέσως ιατρική βοήθεια.
- Όταν αλλάζετε τις μπαταρίες, κρατάτε πάντοτε όλες τις νέες και τις παλιές μπαταρίες μακριά από τα παιδιά. Αφού αντικαταστήσετε την μπαταρία, βεβαιωθείτε ότι έχετε ασφαλίσει καλά τη θήκη της.
- Εάν η θήκη δεν μπορεί να ασφαλίσει καλά, διακόψτε αμέσως τη χρήση του προϊόντος. Κρατήστε τη συσκευή μακριά από παιδιά και επικοινωνήστε με τον κατασκευαστή.



Η συσκευή είναι CLASS II με διπλή μόνωση, χωρίς παρεχόμενη προστατευτική γείωση.

## Φροντίδα του προϊόντος σας

- Χρησιμοποιείτε μόνο πανί καθαρισμού από μικροΐνες για τον καθαρισμό του προϊόντος, όπως για την αφαίρεση σκόνης και τριχών που έχουν συσσωρευτεί στο ύφασμα του ηχείου. Μην χρησιμοποιείτε ποτέ διαλύτες καθαρισμού για να καθαρίσετε τα ξύλινα πλαίσια και το ύφασμα του ηχείου.

- Καθαρίστε τις δερμάτινες λαβές με ένα ελαφρώς νωπό πανί εμποτισμένο σε διάλυμα καθαρισμού για δερμάτινες επιφάνειες και, στη συνέχεια, γυαλίστε το δέρμα με στεγνό, μαλακό πανί.
- Τα ξύλινα πλαίσια και οι δερμάτινες λαβές μπορεί να διαφέρουν στο χρώμα και στα νερά του ξύλου, εξαιτίας της χρήσης φυσικών υλικών.

## Φροντίδα του περιβάλλοντος

### Απόρριψη παλιών προϊόντων και μπαταριών



Το προϊόν σας έχει σχεδιαστεί και κατασκευαστεί με υλικά και εξαρτήματα υψηλής ποιότητας, τα οποία μπορούν να ανακυκλωθούν και να ξαναχρησιμοποιηθούν.



Αυτό το σύμβολο δηλώνει ότι το προϊόν καλύπτεται από την Ευρωπαϊκή Οδηγία 2012/19/EK.



Αυτό το σύμβολο δηλώνει ότι το προϊόν περιέχει μπαταρίες που καλύπτονται από την Ευρωπαϊκή Οδηγία 2013/56/EE, οι οποίες δεν μπορούν να απορριφθούν μαζί με τα συνηθισμένα οικιακά απορρίμματα. Ενημερωθείτε σχετικά με το τοπικό σύστημα ξεχωριστής συλλογής ηλεκτρικών και ηλεκτρονικών προϊόντων και μπαταριών. Να ακολουθείτε τους τοπικούς κανονισμούς και να μην απορρίπτετε το προϊόν και τις μπαταρίες μαζί με τα συνηθισμένα οικιακά απορρίμματα. Η σωστή απόρριψη παλιών προϊόντων και μπαταριών συμβάλλει στην αποφυγή αρνητικών επιπτώσεων για το περιβάλλον και την ανθρώπινη υγεία.

## Αφαίρεση των μπαταριών μίας χρήσης

Για να αφαιρέσετε τις μπαταρίες μίας χρήσης, ανατρέξτε στην ενότητα με τις οδηγίες εγκατάστασης των μπαταριών.

---

## Συμμόρφωση

# CE 0560

Το παρόν προϊόν συμμορφώνεται με τις προδιαγραφές της Ευρωπαϊκής Κοινότητας για παρεμβολές ραδιοφωνικών σημάτων. Με το παρόν, η Gibson Innovations, δηλώνει ότι το προϊόν συμμορφώνεται με τις ουσιώδεις απαιτήσεις και τις λοιπές σχετικές διατάξεις της Οδηγίας 1999/5/EK. Το αντίγραφο της Δήλωσης Συμμόρφωσης ΕΕ είναι διαθέσιμο στη διεύθυνση [www.philips.com/support](http://www.philips.com/support).

---

## Βοήθεια και υποστήριξη

Για εκτεταμένη ηλεκτρονική υποστήριξη, επισκεφτείτε τη διεύθυνση [www.philips.com/support](http://www.philips.com/support) για:

- να κατεβάσετε το εγχειρίδιο χρήσης και τον οδηγό γρήγορης έναρξης
- να παρακολουθήσετε εκπαιδευτικά βίντεο (διαθέσιμα μόνο για ορισμένα μοντέλα)
- να βρείτε απαντήσεις σε συχνές ερωτήσεις (FAQ)
- να μας στείλετε μέσω ηλεκτρονικού ταχυδρομείου κάποια ερώτησή σας
- να συνομιλήσετε με κάποιον εκπρόσωπο του τμήματος εξυπηρέτησης πελατών.

Ακολουθήστε τις οδηγίες στη διαδικτυακή τοποθεσία για να επιλέξετε τη γλώσσα σας και κατόπιν εισαγάγετε τον αριθμό μοντέλου του προϊόντος σας.

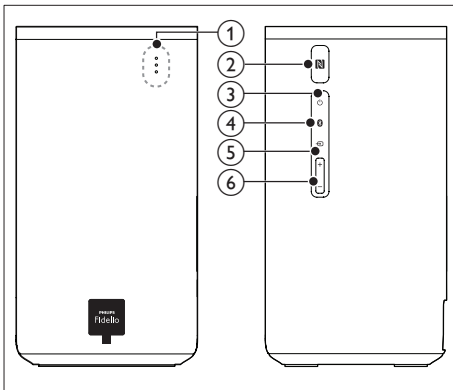
Εναλλακτικά, μπορείτε να επικοινωνήσετε με το Τμήμα Εξυπηρέτησης Πελατών στη χώρα σας. Πριν την επικοινωνία, σημειώστε τον αριθμό μοντέλου και το σειριακό αριθμό του προϊόντος σας. Οι πληροφορίες αυτές αναγράφονται στο πίσω ή το κάτω μέρος του προϊόντος.

## 2 Το προϊόν

Συγχαρητήρια για την αγορά σας και καλωσορίσατε στη Philips! Για να επωφεληθείτε πλήρως από την υποστήριξη που προσφέρει η Philips, δηλώστε το προϊόν σας στη διεύθυνση [www.philips.com/welcome](http://www.philips.com/welcome).

### Κύρια μονάδα

Η κύρια μονάδα αυτού του προϊόντος αποτελείται από τα αριστερά και τα δεξιά ηχεία βάσης.



#### ① Κόκκινη/λευκή/μπλε λυχνία LED

##### Κόκκινη λυχνία LED

- Ανάβει όταν η κύρια μονάδα μεταβαίνει σε κατάσταση αναμονής.

##### Λευκή λυχνία LED

- Ανάβει όταν η κύρια μονάδα είναι ενεργοποιημένη.
- Αναβοσβήνει μία φορά κάθε φορά που πατάτε ένα κουμπί στο τηλεχειριστήριο.
- Αναβοσβήνει δύο φορές όταν εντοπίζεται είσοδος ήχου Dolby Digital.
- Αναβοσβήνει τρεις φορές όταν υπάρχει σήμα ήχου DTS στην είσοδο.

- Αναβοσβήνει συνεχώς όταν δεν εντοπίζεται ήχος από την επιλεγμένη πηγή HDMI ARC ή όταν εντοπίζεται μη υποστηριζόμενη μορφή ήχου.

#### Μπλε λυχνία LED

- Αναβοσβήνει όταν μεταβαίνετε στη λειτουργία Bluetooth και έχει πραγματοποιηθεί σύζευξη ανάμεσα στις συσκευές Bluetooth.
- Αναβοσβήνει όταν μεταβαίνετε στη λειτουργία Bluetooth και δεν έχει πραγματοποιηθεί σύζευξη ανάμεσα στις συσκευές Bluetooth.

#### ② Ετικέτα NFC

Πατήστε τη συσκευή με δυνατότητα NFC στην ετικέτα για σύνδεση Bluetooth.

#### ③ $\phi$ (Αναμονή-Ενεργοποίηση)

Ενεργοποίηση της κύριας μονάδας ή μετάβαση σε αναμονή.

#### ④ $\mathcal{B}$

Μετάβαση στη λειτουργία Bluetooth.

#### ⑤ $\pm$

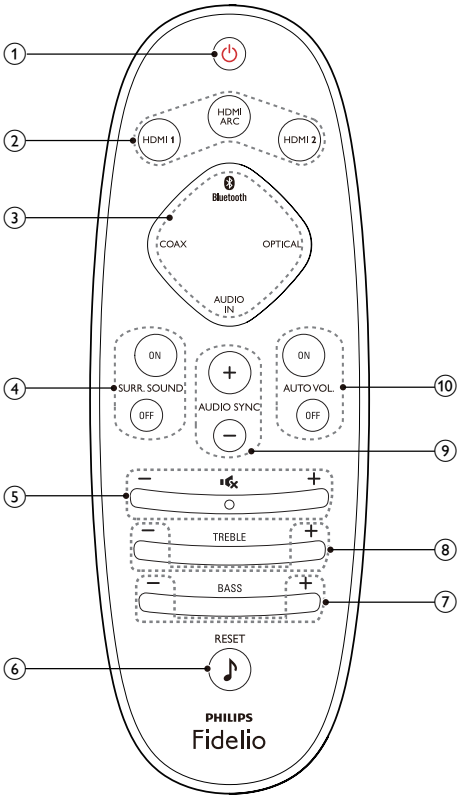
Εναλλαγή μεταξύ όλων των πηγών.

#### ⑥ +/- (Ένταση)

Αύξηση ή μείωση της έντασης ήχου.

# Τηλεχειριστήριο

Η παρούσα ενότητα περιλαμβάνει μια επισκόπηση του τηλεχειριστηρίου.



- ① **⏻ (Αναμονή-Ενεργοποίηση)**
- Ενεργοποίηση της κύριας μονάδας ή μετάβαση σε αναμονή.
  - Όταν ενεργοποιείται η λειτουργία EasyLink, πατήστε και κρατήστε το πατημένο για τουλάχιστον τρία δευτερόλεπτα για να μεταβούν όλες οι συνδεδεμένες συσκευές που είναι συμβατές με HDMI CEC σε κατάσταση αναμονής.

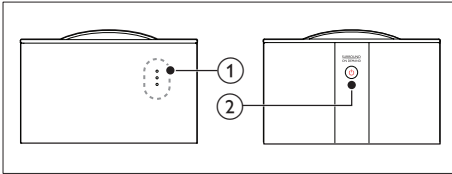
- ② **Επιλογή HDMI**  
**HDMI ARC:** Εναλλαγή της πηγής ήχου στη σύνδεση HDMI ARC.  
**HDMI 1:** Εναλλαγή της πηγής ήχου στη σύνδεση HDMI IN 1.  
**HDMI 2:** Εναλλαγή της πηγής ήχου στη σύνδεση HDMI IN 2.
- ③ **Κουμπιά πηγής**  
**Bluetooth:** Μετάβαση στη λειτουργία Bluetooth. Πατήστε παρατεταμένα για τρία δευτερόλεπτα για να διακόψετε την τρέχουσα σύνδεση Bluetooth.  
**OPTICAL:** Εναλλαγή της πηγής ήχου στην οπτική σύνδεση.  
**COAX:** Εναλλαγή της πηγής ήχου στην ομοαξονική σύνδεση.  
**AUDIO IN:** Μετάβαση της πηγής ήχου στη σύνδεση AUDIO IN (υποδοχή 3,5 χιλ.).
- ④ **SURR. SOUND ON/OFF**
- Ενεργοποίηση ή απενεργοποίηση του ήχου Surround όταν στην κύρια μονάδα είναι συνδεδεμένα τα ασύρματα ηχεία Surround.
  - Στη λειτουργία HDMI (σύνδεση μέσω **HDMI IN 1** ή **HDMI IN 2**), πατήστε παρατεταμένα για **SURR. SOUND ON** εναλλαγή της εξόδου ήχου μεταξύ αυτού των ηχείων αυτού του προϊόντος και των ηχείων της τηλεόρασης.
- ⑤ **Κουμπί ελέγχου έντασης**  
**+/-:** Αύξηση ή μείωση της έντασης ήχου.  
**⏻:** Σίγαση ή επαναφορά της έντασης.
- ⑥ **RESET**
- Προσαρμογή μπάσων και πρίμων στις προεπιλεγμένες ρυθμίσεις.
- ⑦ **BASS +/-**  
Αύξηση ή μείωση μπάσων.
- ⑧ **TREBLE +/-**  
Αύξηση ή μείωση πρίμων.



- 9 **AUDIO SYNC +/-**  
Ενεργοποίηση ή απενεργοποίηση της καθυστέρησης ήχου.
- 10 **AUTO VOL. ON/OFF**  
Ενεργοποίηση ή απενεργοποίηση της αυτόματης ρύθμισης έντασης ήχου.

## Ασύρματα ηχεία

Το προϊόν συνοδεύεται από δύο ασύρματα ηχεία Surround.



\* Στην παραπάνω εικόνα εμφανίζεται ένα από τα δύο ασύρματα ηχεία Surround.

- 1 **Κόκκινη/λευκή/πορτοκαλί λυχνία LED**  
**Κόκκινη λυχνία LED**
- Ανάβει όταν απομένει λιγότερο από το 30% της μπαταρίας (χωρίς σύνδεση στην κύρια μονάδα).
  - Αναβοσβήνει όταν απομένει λιγότερο από το 10% της μπαταρίας (χωρίς σύνδεση στην κύρια μονάδα).
  - Αν το ηχείο δεν έχει συνδεθεί ασύρματα στην κύρια μονάδα, στο ασύρματο ηχείο αναβοσβήνουν εναλλάξ η κόκκινη και η πορτοκαλί λυχνία LED.
- Λευκή λυχνία LED**
- Ανάβει όταν η μπαταρία είναι πλήρης ή απομένει περισσότερο από 30% (χωρίς σύνδεση στην κύρια μονάδα).
  - Ανάβει όταν το ηχείο είναι συνδεδεμένο ασύρματα στην κύρια μονάδα (χωρίς σύνδεση στην κύρια μονάδα).

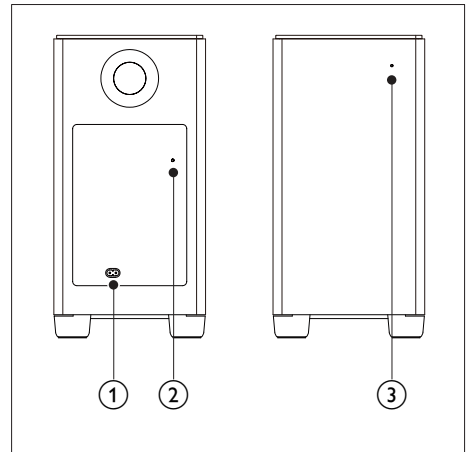
## Πορτοκαλί λυχνία LED

- Ανάβει κατά τη φόρτιση του ηχείου Surround.
- Αν το ηχείο δεν έχει συνδεθεί ασύρματα στην κύρια μονάδα, στο ασύρματο ηχείο αναβοσβήνουν εναλλάξ η κόκκινη και η πορτοκαλί λυχνία LED.

- 2 **ϕ**  
Ενεργοποιήστε το ηχείο Surround.

## Ασύρματο υπογούφερ

Το προϊόν συνοδεύεται από ένα ασύρματο υπογούφερ.



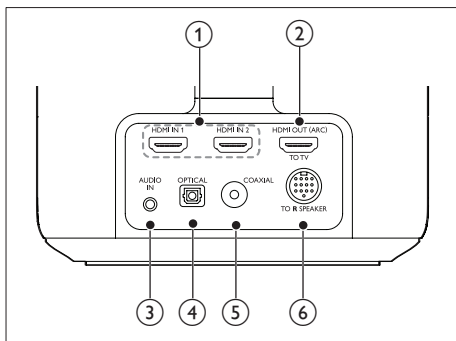
- 1 **AC MAINS~**  
Σύνδεση στην τροφοδοσία ρεύματος.
- 2 **CONNECT (σύνδεση)**  
Πατήστε για να μεταβείτε στη λειτουργία σύζευξης, για μη αυτόματη σύνδεση με την κύρια μονάδα.
- 3 **Ενδεικτική λυχνία υπογούφερ**
- Η λευκή λυχνία LED ανάβει όταν το υπογούφερ είναι ενεργοποιημένο.
  - Η λευκή λυχνία LED ανάβει όταν το υπογούφερ έχει συνδεθεί ασύρματα στην κύρια μονάδα.

- Η λευκή λυχνία LED αναβοσβήνει αν το υπογούφερ δεν έχει συνδεθεί ασύρματα στην κύρια μονάδα.
- Η λευκή λυχνία LED σβήνει τέσσερα λεπτά μετά τη μετάβαση της κύριας μονάδας σε κατάσταση αναμονής.

## Υποδοχές

Αυτή η ενότητα περιλαμβάνει την επισκόπηση των διαθέσιμων υποδοχών του αυτού του προϊόντος.

### Στο αριστερό ηχείο βάσης

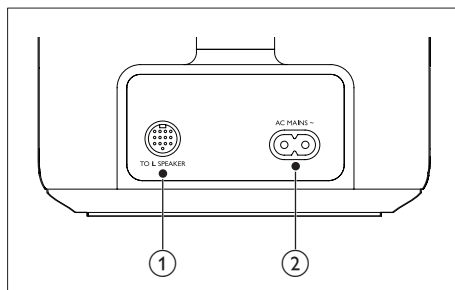


- 1 HDMI IN 1 / HDMI IN 2**  
Σύνδεση στην έξοδο HDMI μιας ψηφιακής συσκευής.
- 2 TO TV -HDMI OUT (ARC)**  
Σύνδεση στην είσοδο HDMI (ARC) στην τηλεόραση.
- 3 AUDIO IN**  
Είσοδος ήχου π.χ. από συσκευή MP3 (υποδοχή 3,5 χιλ).
- 4 OPTICAL**  
Σύνδεση σε οπτική έξοδο ήχου στην τηλεόραση ή σε ψηφιακή συσκευή.
- 5 COAXIAL**  
Σύνδεση σε ομοαξονική έξοδο ήχου στην τηλεόραση ή σε ψηφιακή συσκευή.

### 6 TO R SPEAKER

Συνδέστε με το δεξί ηχείο βάσης.

### Στο δεξί ηχείο βάσης



### 1 TO L SPEAKER

Συνδέστε με το αριστερό ηχείο βάσης.

### 2 ΠΡΙΖΑ AC~

Σύνδεση στην τροφοδοσία ρεύματος.

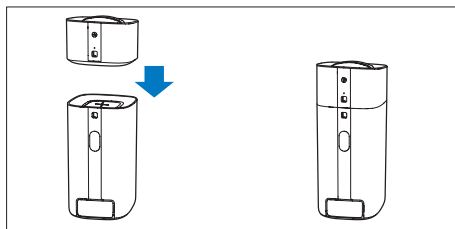
# 3 Σύνδεση και ρύθμιση

Αυτή η ενότητα σας βοηθά να συνδέσετε το προϊόν σε μια τηλεόραση και άλλες συσκευές και στη συνέχεια να διαμορφώσετε τις ρυθμίσεις του.

Για πληροφορίες σχετικά με τις βασικές συνδέσεις του προϊόντος και των αξεσουάρ του, δείτε τον Οδηγό γρήγορης εκκίνησης.

## Σημείωση

- Για τα στοιχεία αναγνώρισης και τις τυπικές τιμές τροφοδοσίας, ανατρέξτε στην πινακίδα που βρίσκεται στην πίσω πλευρά ή στη βάση του προϊόντος.
- Προτού πραγματοποιήσετε ή αλλάξετε συνδέσεις, βεβαιωθείτε ότι όλες οι συσκευές έχουν αποσυνδεθεί από την πρίζα.



- 1 Συνδέστε το αριστερό και το δεξί ασύρματο ηχείο στην κύρια μονάδα (αριστερό και δεξί ηχείο βάσης) για να φορτίσετε τα ηχεία.
- 2 Ενεργοποίηση της κύριας μονάδας.
  - ↳ Κατά τη διάρκεια της φόρτισης, στα ασύρματα ηχεία ανάβει η πορτοκαλί λυχνία LED.
  - ↳ Όταν το ασύρματο ηχείο φορτίσει πλήρως, η πορτοκαλί λυχνία LED σβήνει.

## Σημείωση

- Μπορεί να χρειαστούν 3 ώρες περίπου για την πλήρη φόρτιση των ηχείων.

## Σύνδεση στην κύρια μονάδα

Χρησιμοποιήστε το παρεχόμενο καλώδιο DIN για να συνδέσετε το αριστερό ηχείο βάσης στο δεξί ηχείο βάσης ως κύρια μονάδα. Δείτε τον Οδηγό γρήγορης εκκίνησης για λεπτομέρειες.

## Φόρτιση ηχείων

Όταν το ασύρματο ηχείο Surround δεν είναι τοποθετημένο στην κύρια μονάδα, οι ενδεικτικές λυχνίες του ασύρματου ηχείου υποδεικνύουν τη στάθμη της μπαταρίας.

- Λευκή λυχνία LED: πλήρης μπαταρία ή ισχύς περισσότερο από 30%
- Κόκκινη λυχνία LED: χαμηλή στάθμη μπαταρίας, λιγότερο από 30%
- Κόκκινη λυχνία LED που αναβοσβήνει: σχεδόν άδεια μπαταρία, λιγότερο από 10%

## Σύζευξη με ηχεία/ υπογούφερ

Η σύζευξη των ασύρματων ηχείων και του υπογούφερ με την κύρια μονάδα (αριστερό και δεξί ηχείο βάσης) γίνεται αυτόματα για ασύρματη σύνδεση, όταν ενεργοποιείτε την κύρια μονάδα, τα ηχεία και το υπογούφερ. Αν δεν ακούγεται ήχος από τα ασύρματα ηχεία και το υπογούφερ, κάντε τα εξής για τη σύζευξη.

## Σύζευξη με ηχεία

- 1 Ενεργοποιήστε την κύρια μονάδα και τα ασύρματα ηχεία Surround.
  - ↳ Αν χαθεί η σύνδεση με την κύρια μονάδα, αναβοσβήνουν εναλλάξ η κόκκινη και η πορτοκαλί λυχνία LED στο ασύρματο ηχείο.
- 2 Συνδέστε το αριστερό και το δεξί ασύρματο ηχείο στην κύρια μονάδα (αριστερό και δεξί ηχείο βάσης).
  - ↳ Αν η σύζευξη ολοκληρωθεί με επιτυχία, η πορτοκαλί λυχνία LED στο ασύρματο ηχείο ανάβει για πέντε δευτερόλεπτα.
  - ↳ Αν η σύζευξη αποτύχει, στο ασύρματο ηχείο αναβοσβήνουν εναλλάξ η κόκκινη και η πορτοκαλί λυχνία LED.
- 3 Αν η σύζευξη αποτύχει, συνδέστε ξανά τα ασύρματα ηχεία βάσης στην κύρια μονάδα.

## Σύζευξη με υπογούφερ

- 1 Ενεργοποιήστε την κύρια μονάδα και το υπογούφερ.
  - ↳ Αν χαθεί η σύνδεση με την κύρια μονάδα, η λευκή λυχνία LED στο υπογούφερ αναβοσβήνει αργά.
- 2 Πατήστε το κουμπί **CONNECT** (σύνδεση) στο υπογούφερ για να μεταβείτε στη λειτουργία σύζευξης.
  - ↳ Η λευκή λυχνία LED στο υπογούφερ αναβοσβήνει γρήγορα.
- 3 Στο τηλεχειριστήριο, πατήστε **OPTICAL** και, στη συνέχεια, πατήστε παρατεταμένα το **AUDIO SYNC +** για πέντε δευτερόλεπτα.
  - ↳ Αν η σύζευξη ολοκληρωθεί με επιτυχία, η λευκή λυχνία LED στο υπογούφερ ανάβει σταθερά.
  - ↳ Εάν η σύζευξη αποτύχει, η λευκή λυχνία LED στο υπογούφερ αναβοσβήνει αργά.

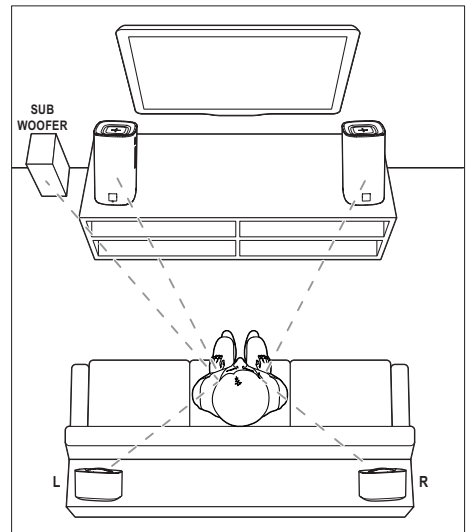
- 4 Αν η σύζευξη αποτύχει, επαναλάβετε τα παραπάνω βήματα.

### Σημείωση

- Αφού συνδέσετε μη αυτόματα το υπογούφερ στην κύρια μονάδα, μπορείτε να επαναλάβετε τη σύζευξη των ηχείων Surround με την κύρια μονάδα για επανασύνδεση.

## Τοποθέτηση των ηχείων

Για να πετύχετε καλύτερο εφέ ήχου, στρέψτε τα ηχεία προς τα καθίσματα και τοποθετήστε τα κοντά στο επίπεδο ακρόασης (όπως αυτό διαμορφώνεται όταν οι θεατές είναι καθισμένοι).



### Σημείωση

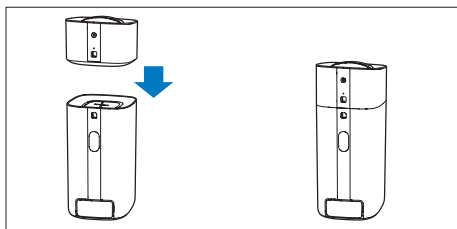
- Ο ήχος Surround εξαρτάται από παράγοντες όπως το σχήμα και το μέγεθος του δωματίου, ο τύπος του τοίχου και της οροφής, τα παράθυρα και οι ανακλαστικές επιφάνειες, καθώς και η ακουστική των ηχείων. Πειραματιστείτε με τις θέσεις των ηχείων για να βρείτε τη βέλτιστη ρύθμιση για εσάς.

Για την τοποθέτηση των ηχείων, ακολουθήστε αυτές τις γενικές οδηγίες.

- 1** Θέση καθισμάτων:  
Αυτό είναι το κέντρο της περιοχής ακρόασης.
- 2** Τοποθετήστε την κύρια μονάδα (αριστερό και δεξί ηχείο βάσης) μπροστά από τη θέση καθισμάτων.
- 3** Ηχεία Surround R/L (αριστερά/δεξιά):  
Τοποθετήστε τα πίσω ηχεία Surround αριστερά και δεξιά από τη θέση των καθισμάτων, είτε στην ίδια ευθεία με τα καθίσματα είτε λίγο πιο πίσω από αυτά.
- 4** SUBWOOFER (υπογούφερ):  
Τοποθετήστε το υπογούφερ στα δεξιά ή στα αριστερά της τηλεόρασης, σε απόσταση τουλάχιστον ενός μέτρου από τη συσκευή. Το υπογούφερ θα πρέπει να απέχει τουλάχιστον δέκα εκατοστά από τον τοίχο.

## Σύνδεση των ηχείων Surround

Μπορείτε επίσης να συνδέσετε τα ηχεία Surround στην κύρια μονάδα για να ακούτε τον ήχο από εκεί, όπως π.χ. όταν βλέπετε τηλεοπτικές εκπομπές και ειδήσεις.



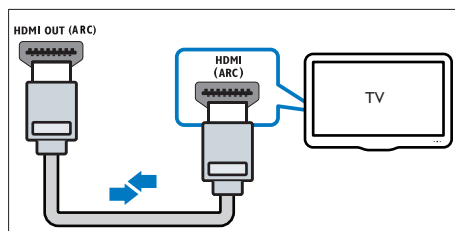
## Σύνδεση σε τηλεόραση

Συνδέστε το προϊόν σε μια τηλεόραση. Μπορείτε να ακούτε τον ήχο από τηλεοπτικά προγράμματα μέσω των ηχείων του προϊόντος. Χρησιμοποιήστε τη βέλτιστη ποιότητα σύνδεσης που διαθέτει αυτό το προϊόν και η τηλεόρασή σας.

## Σύνδεση στην τηλεόραση μέσω HDMI (ARC)

### Βέλτιστη ποιότητα ήχου

Αυτό το προϊόν υποστηρίζει σύνδεση HDMI με κανάλι επιστροφής ήχου (ARC). Εάν η τηλεόρασή σας είναι συμβατή με το HDMI ARC, μπορείτε να ακούτε τον ήχο της τηλεόρασης μέσω των ηχείων αυτού του προϊόντος, χρησιμοποιώντας μόνο ένα καλώδιο HDMI.



- 1** Χρησιμοποιήστε ένα καλώδιο HDMI υψηλής ταχύτητας και συνδέστε την υποδοχή **HDMI OUT (ARC)** στο αριστερό ηχείο βάσης στην υποδοχή **HDMI ARC** της τηλεόρασης.
  - Η υποδοχή **HDMI ARC** της τηλεόρασης μπορεί να φέρει διαφορετική σήμανση. Για λεπτομέρειες, ανατρέξτε στο εγχειρίδιο χρήσης της τηλεόρασης.
- 2** Στην τηλεόρασή σας, ενεργοποιήστε τις λειτουργίες HDMI-CEC. Για λεπτομέρειες, ανατρέξτε στο εγχειρίδιο χρήσης της τηλεόρασης.

## Σημείωση

- Αν η τηλεόρασή σας δεν είναι συμβατή με το HDMI ARC, συνδέστε ένα καλώδιο ήχου για να ακούτε τον ήχο της τηλεόρασης μέσω των ηχείων αυτού του προϊόντος (δείτε 'Σύνδεση ήχου από την τηλεόραση και άλλες συσκευές' στη σελίδα 12).
- Εάν η τηλεόρασή σας διαθέτει υποδοχή DVI, μπορείτε να χρησιμοποιήσετε προσαρμογέα HDMI/DVI για σύνδεση στην τηλεόραση. Ωστόσο, ορισμένα από τα χαρακτηριστικά ενδέχεται να μην είναι διαθέσιμα.

## Σύνδεση ψηφιακών συσκευών μέσω HDMI

Συνδέστε μια ψηφιακή συσκευή (π.χ. αποκωδικοποιητή, συσκευή αναπαραγωγής DVD/Blu-ray ή κονσόλα παιχνιδιών) στο προϊόν μέσω μίας μόνο σύνδεσης HDMI. Όταν συνδέετε τις συσκευές με αυτόν τον τρόπο και πραγματοποιείτε αναπαραγωγή ενός αρχείου ή παιχνιδιού, το

- βίντεο προβάλλεται αυτόματα στην τηλεόρασή σας και
- ο ήχος αναπαράγεται αυτόματα σε αυτό το προϊόν.

- 1 Χρησιμοποιήστε ένα καλώδιο HDMI υψηλής ταχύτητας και συνδέστε την υποδοχή **HDMI OUT** της ψηφιακής συσκευής με την υποδοχή **HDMI IN 1/2** στο αριστερό ηχείο βάσης αυτού του προϊόντος.
- 2 Συνδέστε το προϊόν στην τηλεόραση μέσω της υποδοχής **HDMI OUT (ARC)**.
  - Εάν η τηλεόραση δεν είναι συμβατή με HDMI CEC, επιλέξτε τη σωστή είσοδο βίντεο στην τηλεόρασή σας.
- 3 Στη συνδεδεμένη συσκευή, ενεργοποιήστε τις λειτουργίες HDMI-CEC. Για λεπτομέρειες, ανατρέξτε στο εγχειρίδιο χρήσης της συσκευής.

## Σύνδεση ήχου από την τηλεόραση και άλλες συσκευές

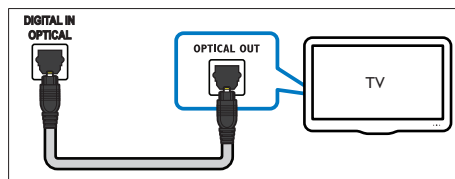
Απολαύστε την αναπαραγωγή ήχου από την τηλεόραση ή άλλες συσκευές μέσω των ηχείων του προϊόντος. Χρησιμοποιήστε την καλύτερη ποιότητα σύνδεσης που διαθέτει το προϊόν, η τηλεόραση και οι υπόλοιπες συσκευές σας.

## Σημείωση

- Όταν το προϊόν και η τηλεόραση συνδέονται μέσω **HDMI ARC**, δεν απαιτείται σύνδεση ήχου.

## Επιλογή 1: Σύνδεση ήχου μέσω ψηφιακού οπτικού καλωδίου

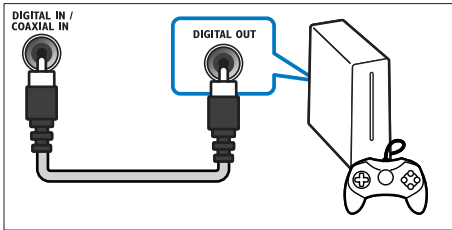
Βέλτιστη ποιότητα ήχου



- 1 Χρησιμοποιήστε ένα οπτικό καλώδιο και συνδέστε την υποδοχή **OPTICAL** στο αριστερό ηχείο βάσης του προϊόντος στην υποδοχή **OPTICAL OUT** της τηλεόρασης ή της άλλης συσκευής.
  - Η ψηφιακή οπτική υποδοχή μπορεί να φέρει τη σήμανση **SPDIF** ή **SPDIF OUT**.

## Επιλογή 2: Σύνδεση ήχου μέσω ψηφιακού ομοαξονικού καλωδίου

Καλή ποιότητα ήχου



1 Χρησιμοποιήστε ένα ομοαξονικό καλώδιο και συνδέστε την υποδοχή **COAXIAL** στο αριστερό ηχείο βάσης του προϊόντος στην υποδοχή **COAXIAL/ DIGITAL OUT** της τηλεόρασης ή της άλλης συσκευής.

- Η ψηφιακή ομοαξονική υποδοχή μπορεί να φέρει τη σήμανση **DIGITAL AUDIO OUT**.

# 4 Χρήση του προϊόντος

Αυτή η ενότητα σας βοηθά να χρησιμοποιήσετε το προϊόν για να ακούσετε ήχο από συνδεδεμένες συσκευές.

### Πριν ξεκινήσετε

- Πραγματοποιήστε τις απαραίτητες συνδέσεις που περιγράφονται στον Οδηγό γρήγορης εκκίνησης και το εγχειρίδιο χρήστη.
- Ενεργοποιήστε το προϊόν στη σωστή πηγή για τις άλλες συσκευές.

## Ρύθμιση έντασης ήχου

- 1 Πατήστε **+/- (Ένταση)** για να αυξήσετε ή να μειώσετε την ένταση του ήχου.
- Για σίγαση, πατήστε **⏏ (Σίγαση)**.
  - Για επαναφορά του ήχου, πατήστε ξανά **⏏ (Σίγαση)** ή **+/- (Ένταση)**.

## Επιλογή ήχου

Αυτή η ενότητα σας βοηθά να επιλέξετε τον ιδανικό ήχο για το βίντεο ή τη μουσική σας.

### Λειτουργία ήχου surround

Βιώστε μια καθηλωτική εμπειρία ήχου με λειτουργίες ήχου surround.

- 1 Συνδέστε τα ηχεία Surround στην κύρια μονάδα.
- 2 Πατήστε **SURR. SOUND ON/OFF** για να ενεργοποιήσετε ή να απενεργοποιήσετε τη λειτουργία Surround.
- **On** (Ενεργοποίηση): Δημιουργία ακουστικής εμπειρίας ήχου Surround. Ήχος τεσσάρων καναλιών. Ιδανική για μουσική πάρτι.

- **Off** (Απενεργοποίηση):  
Στερεοφωνικός ήχος δύο καναλιών.  
Ιδανικό για ακρόαση μουσικής.

## Σημείωση


- Εάν τα ηχεία Surround έχουν αποσυνδεθεί από την κύρια μονάδα, ορίζεται σταθερά στη λειτουργία Surround μόνο.

## Ισοσταθμιστής

Μπορείτε να αλλάξετε τις ρυθμίσεις υψηλής συχνότητας (πρίμα) και χαμηλής συχνότητας (μπάσα) του προϊόντος.

**1** Πατήστε **TREBLE +/-** ή **BASS +/-** για να αλλάξετε τη συχνότητα.

- ↳ Αν η ρύθμιση για τα πρίμα ή τα μπάσα οριστεί στη μέγιστη ή στην ελάχιστη τιμή, η λευκή λυχνία LED στην κύρια μονάδα ανάβει για δύο δευτερόλεπτα.

**2** Για να επαναφέρετε τα μπάσα και τα πρίμα στην προεπιλεγμένη ρύθμιση, πατήστε **RESET** .

## Αυτόματη ρύθμιση έντασης ήχου

Για να διατηρείται ο ήχος σταθερός κατά τη μετάβαση σε διαφορετική πηγή, ενεργοποιήστε την αυτόματη ρύθμιση έντασης ήχου.

Επίσης, η συγκεκριμένη λειτουργία συμπιέζει τη δυναμική του ήχου, αυξάνοντας την ένταση στις ήσυχες σκηνές και μειώνοντάς τη στις δυνατές.

**1** Πατήστε **AUTO VOL. ON/OFF** για να ενεργοποιήσετε ή να απενεργοποιήσετε τη λειτουργία αυτόματης ρύθμισης έντασης ήχου.

## Συγχρονισμός εικόνας και ήχου

Εάν ο ήχος και το βίντεο δεν είναι συγχρονισμένα, καθυστερήστε τον ήχο ώστε να ταιριάζει με το βίντεο.

- 1** Πατήστε **AUDIO SYNC +/-** για συγχρονισμό του ήχου με το βίντεο.
- Η επιλογή **AUDIO SYNC +** αυξάνει την καθυστέρηση του ήχου και η επιλογή **AUDIO SYNC -** τη μειώνει.
- ↳ Αν η ρύθμιση για την καθυστέρηση ήχου οριστεί στη μέγιστη ή στην ελάχιστη τιμή, η λευκή λυχνία LED στην κύρια μονάδα ανάβει για δύο δευτερόλεπτα.

## Νυχτερινή λειτουργία

Για ακρόαση σε χαμηλή ένταση, μειώστε την ένταση των δυνατών ήχων κατά την αναπαραγωγή ήχου. Η νυχτερινή λειτουργία είναι διαθέσιμη μόνο για κομμάτια ήχου Dolby Digital.

**1** Στη λειτουργία **AUDIO IN**, πατήστε παρατεταμένα **AUTO VOL. ON** για πέντε δευτερόλεπτα, για να ενεργοποιήσετε ή να απενεργοποιήσετε τη νυχτερινή λειτουργία.

- ↳ Αν η νυχτερινή λειτουργία είναι ενεργοποιημένη, η λευκή λυχνία LED και η λυχνία LED αναμονής αναβοσβήνουν δύο φορές.
- ↳ Αν η νυχτερινή λειτουργία είναι απενεργοποιημένη, η λευκή λυχνία LED και η λυχνία LED αναμονής αναβοσβήνουν τρεις φορές.

## Σημείωση

- Εάν η λειτουργία αυτόματης ρύθμισης έντασης ήχου είναι ενεργοποιημένη, δεν μπορείτε να ενεργοποιήσετε τη νυχτερινή λειτουργία.



---

## MP3 player

Συνδέστε το MP3 player για αναπαραγωγή των αρχείων ήχου ή της μουσικής σας.

### Τι χρειάζεστε

- Ένα MP3 player.
- Ένα καλώδιο στερεοφωνικού ήχου 3,5 χιλ.

- 1 Χρησιμοποιήστε ένα καλώδιο στερεοφωνικού ήχου 3,5 χιλ. και συνδέστε τη συσκευή MP3 στην υποδοχή **AUDIO IN** του αριστερού ηχείου βάσης.
- 2 Πατήστε **AUDIO IN**.
- 3 Πατήστε τα κουμπιά στο MP3 player για επιλογή και αναπαραγωγή αρχείων ήχου ή μουσικής.
  - Στη συσκευή MP3, συνιστάται να ρυθμίσετε την ένταση ήχου στο 80% το πολύ.

---

## Αναπαραγωγή μουσικής μέσω Bluetooth

Μέσω Bluetooth, συνδέστε το προϊόν με μια συσκευή Bluetooth (όπως iPad, iPhone, iPod touch, τηλέφωνο Android ή φορητό υπολογιστή), ώστε να μπορείτε να ακούτε τα αρχεία ήχου που είναι αποθηκευμένα στη συσκευή αυτή μέσω των ηχείων του προϊόντος.

### Τι χρειάζεστε

- Μια συσκευή Bluetooth που υποστηρίζει το προφίλ Bluetooth A2DP, με έκδοση Bluetooth 2.1 + EDR.
- Η εμβέλεια λειτουργίας μεταξύ της κύριας μονάδας (αριστερό και δεξί ηχείο) και μιας συσκευής Bluetooth είναι περίπου 10 μέτρα.

- 1 Πατήστε **Bluetooth** στο τηλεχειριστήριο για να ρυθμίσετε το προϊόν στη λειτουργία Bluetooth.
  - ↳ Η μπλε λυχνία LED στο αριστερό ηχείο βάσης αναβοσβήνει.
- 2 Στη συσκευή Bluetooth, ενεργοποιήστε τη λειτουργία Bluetooth, αναζητήστε και επιλέξτε το στοιχείο **Philips CSS7235Y** για να εκκινήσετε τη σύνδεση (για την ενεργοποίηση της λειτουργίας Bluetooth, ανατρέξτε στο εγχειρίδιο χρήσης της συσκευής Bluetooth).
  - ↳ Κατά τη διάρκεια της σύνδεσης, η μπλε λυχνία LED στο αριστερό ηχείο βάσης αναβοσβήνει.
- 3 Περιμένετε ώσπου να ακούσετε ένα ηχητικό σήμα από το προϊόν.
  - ↳ Η μπλε λυχνία LED στο αριστερό ηχείο βάσης ανάβει.
  - ↳ Αν η σύνδεση αποτύχει, η μπλε λυχνία LED στο αριστερό ηχείο βάσης αναβοσβήνει συνεχώς.
- 4 Επιλέξτε και αναπαραγάγετε αρχεία ήχου ή μουσική στη συσκευή Bluetooth.
  - Εάν λάβετε κάποια κλήση κατά τη διάρκεια της αναπαραγωγής, η αναπαραγωγή διακόπτεται προσωρινά. Η αναπαραγωγή συνεχίζεται όταν ολοκληρωθεί η κλήση.
  - Αν διακοπεί η μετάδοση μουσικής, τοποθετήστε τη συσκευή Bluetooth πιο κοντά στο προϊόν.
- 5 Για να εξέλθετε από τη λειτουργία Bluetooth, επιλέξτε μια άλλη πηγή.
  - Όταν επιστρέψετε στη λειτουργία Bluetooth, η σύνδεση Bluetooth παραμένει ενεργή.

## Σημείωση

- Η μετάδοση μουσικής ενδέχεται να διακόπτεται από τυχόν εμπόδια που παρεμβάλλονται μεταξύ της συσκευής και του προϊόντος, όπως ο τοίχος, το μεταλλικό πλαίσιο που καλύπτει τη συσκευή ή άλλες συσκευές που λειτουργούν στην ίδια συχνότητα.
- Αν θέλετε να συνδέσετε το προϊόν με μια άλλη συσκευή Bluetooth, πατήστε παρατεταμένα το **3** Bluetooth στο τηλεχειριστήριο, για να διακόψετε την τρέχουσα σύνδεση Bluetooth.

## Αναπαραγωγή μουσικής μέσω NFC

Η τεχνολογία NFC (Near Field Communication - Επικοινωνία κοντινού πεδίου) καθιστά δυνατή την ασύρματη επικοινωνία μικρής εμβέλειας μεταξύ συσκευών που διαθέτουν τη λειτουργία NFC, όπως κινητά τηλέφωνα.

### Τι χρειάζεστε

- Μια συσκευή Bluetooth με λειτουργία NFC.
- Για τη σύζευξη, πατήστε τη συσκευή NFC στην ετικέτα **NFC** του προϊόντος.
- Η εμβέλεια λειτουργίας μεταξύ της κύριας μονάδας (αριστερό και δεξί ηχείο) και μιας συσκευής NFC είναι περίπου 10 μέτρα.

**1** Ενεργοποιήστε τη λειτουργία NFC στη συσκευή Bluetooth (δείτε το εγχειρίδιο χρήσης συσκευής για λεπτομέρειες).

**2** Πατήστε τη συσκευή NFC στην ετικέτα **NFC** του προϊόντος μέχρι να ακούσετε ένα ηχητικό σήμα από το προϊόν.

↳ Η μπλε λυχνία LED στο αριστερό ηχείο βάσης ανάβει και η συσκευή NFC συνδέεται με αυτό το προϊόν μέσω Bluetooth.

↳ Αν η σύνδεση αποτύχει, η μπλε λυχνία LED στο αριστερό ηχείο βάσης αναβοσβήνει συνεχώς.

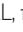
- 3** Επιλέξτε και αναπαραγάγετε αρχεία ήχου ή μουσική στη συσκευή NFC.
- Για να διακόψετε τη σύνδεση, πατήστε ξανά τη συσκευή NFC στην ετικέτα **NFC** του προϊόντος.

## Αυτόματη αναμονή

Αν δεν εντοπιστεί καμία ενέργεια αναπαραγωγής ήχου/βίντεο από μια συνδεδεμένη συσκευή για 15 λεπτά, το προϊόν μεταβαίνει αυτόματα σε λειτουργία αναμονής.

## Εφαρμογή εργοστασιακών ρυθμίσεων

Μπορείτε να επαναφέρετε το προϊόν στις προεπιλεγμένες εργοστασιακές ρυθμίσεις.

**1** Στη λειτουργία OPTICAL, πατήστε παρατεταμένα το **RESET**  για πέντε δευτερόλεπτα.

↳ Μόλις ολοκληρωθεί η επαναφορά των εργοστασιακών ρυθμίσεων, το προϊόν απενεργοποιείται και επανεκκινείται αυτόματα.

# 5 Προδιαγραφές προϊόντος

## Σημείωση

- Ο σχεδιασμός και οι προδιαγραφές υπόκεινται σε αλλαγές χωρίς προειδοποίηση.

## Ενισχυτής

- Συνολική ισχύς εξόδου:  
210 W RMS (+/- 0,5 dB, 30% THD) /  
168 W RMS (+/- 0,5 dB, 10% THD)
- Απόκριση συχνοτήτων: 20 Hz-20 kHz /  
±3 dB
- Λόγος σήματος προς θόρυβο: > 65 dB  
(CCIR) / (A-σταθμισμένο)
- Ευαισθησία εισόδου:
  - AUDIO-IN: 500 mV

## Ήχος

- Είσοδος ψηφιακού ήχου S/PDIF:
  - Ομοαξονική: IEC 60958-3
  - Οπτική: TOSLINK

## Bluetooth

- Προφίλ Bluetooth: A2DP
- Έκδοση Bluetooth: 2.1+EDR

## Κύρια μονάδα (αριστερό και δεξί ηχείο βάσης)

- Τροφοδοσία ρεύματος:  
110-240 V~, 50/60 Hz
- Κατανάλωση ρεύματος: 50 W
- Κατανάλωση ρεύματος κατά την αναμονή: ≤ 0,5 W
- Σύνθετη αντίσταση ηχείων:
  - Γούφερ: 8 ohm
  - Τουίτερ: 8 ohm
- Οδηγοί ηχείων: 2 x 76 χιλ. (3") γούφερ +  
2 x 25,4 χιλ. (1") τουίτερ

- Διαστάσεις (Π x Υ x Β):  
160 x 300 x 160 χιλ.
- Βάρος: 3,8 κιλά

## Ηχεία Surround

- Σύνθετη αντίσταση ηχείων: 8 ohm
- Οδηγοί ηχείων: 2 x 63,5 χιλ. (2,5"),  
πλήρους εμβέλειας
- Διαστάσεις (Π x Υ x Β):  
160 x 110 x 160 χιλ.
- Βάρος: 1,0 κιλό/έκαστο

## Υπογούφερ

- Τροφοδοσία ρεύματος: 110-240 V~,  
50/60 Hz
- Κατανάλωση ρεύματος: 30 W
- Κατανάλωση ρεύματος κατά την αναμονή: ≤ 0,5 W
- Σύνθετη αντίσταση: 4 ohm
- Οδηγοί ηχείων: 1 x 165 χιλ. (6,5") γούφερ
- Διαστάσεις (Π x Υ x Β):  
220 x 440 x 220 χιλ.
- Βάρος: 5,4 κιλά

## Μπαταρίες τηλεχειριστηρίου

- 2 x AAA-R03-1,5V

## Πληροφορίες αναμονής

- Όταν το προϊόν παραμένει ανενεργό για 15 περίπου λεπτά, μεταβαίνει αυτόματα σε λειτουργία αναμονής ή σε δικτυωμένη λειτουργία αναμονής.
- Η κατανάλωση ρεύματος σε λειτουργία αναμονής ή σε δικτυωμένη λειτουργία αναμονής είναι λιγότερη από 0,5W.
- Για να απενεργοποιήσετε τη σύνδεση Bluetooth, πατήστε παρατεταμένα το κουμπί Bluetooth στο τηλεχειριστήριο.
- Για να ενεργοποιήσετε τη σύνδεση Bluetooth, ενεργοποιήστε τη σύνδεση Bluetooth στη συσκευή Bluetooth ή ενεργοποιήστε τη λειτουργία Bluetooth μέσω της ετικέτας NFC (αν υπάρχει).

# 6 Αντιμετώπιση προβλημάτων



## Προειδοποίηση

- Κίνδυνος ηλεκτροπληξίας. Μην αφαιρείτε ποτέ το περίβλημα του προϊόντος.

Για να εξακολουθεί να ισχύει η εγγύηση, μην επιχειρήσετε ποτέ να επιδιορθώσετε το προϊόν μόνοι σας. Εάν αντιμετωπίσετε προβλήματα κατά τη χρήση του προϊόντος, ελέγξτε τα παρακάτω σημεία πριν ζητήσετε επισκευή. Εάν συνεχίζετε να αντιμετωπίζετε προβλήματα, λάβετε υποστήριξη στη διεύθυνση [www.philips.com/support](http://www.philips.com/support).

## Κύρια μονάδα

Τα κουμπιά του προϊόντος δεν λειτουργούν.

- Αποσυνδέστε το προϊόν από την παροχή ρεύματος για μερικά δευτερόλεπτα και στη συνέχεια επανασυνδέστε το.

## Ήχος

Δεν ακούγεται ήχος από τα ηχεία του προϊόντος.

- Συνδέστε το καλώδιο ήχου από το προϊόν στην τηλεόρασή σας ή σε άλλες συσκευές. Δεν απαιτείται ξεχωριστή σύνδεση ήχου όταν:
  - το προϊόν και η τηλεόραση συνδέονται μέσω **HDMI ARC** ή
  - στην υποδοχή **HDMI IN** του προϊόντος είναι συνδεδεμένη μια συσκευή.
- Επαναφέρετε το προϊόν στις εργοστασιακές ρυθμίσεις (δείτε 'Εφαρμογή εργοστασιακών ρυθμίσεων' στη σελίδα 16).
- Στο τηλεχειριστήριο, επιλέξτε τη σωστή είσοδο ήχου.

- Βεβαιωθείτε ότι στο προϊόν δεν έχει ενεργοποιηθεί η σίγαση ήχου.

Δεν παράγεται ήχος από τα ασύρματα ηχεία Surround.

- Συνδέστε ασύρματα τα ηχεία με την κύρια μονάδα (δείτε 'Σύζευξη με ηχεία' στη σελίδα 10).
- Τοποθετήστε τα ασύρματα ηχεία Surround στην κύρια μονάδα για να φορτίσετε την μπαταρία τους.

Δεν παράγεται ήχος από το ασύρματο υπογούφερ.

- Συνδέστε ασύρματα το υπογούφερ με την κύρια μονάδα (δείτε 'Σύζευξη με υπογούφερ' στη σελίδα 10).

Παραμορφωμένος ήχος ή ηχώ.

- Αν αναπαράγετε ήχο από την τηλεόραση μέσω του προϊόντος, βεβαιωθείτε ότι είναι ενεργοποιημένη η σίγαση της τηλεόρασης.

Ο ήχος δεν είναι συγχρονισμένος με το βίντεο.

- Πατήστε **AUDIO SYNC +/-** για συγχρονισμό του ήχου με το βίντεο.

## Bluetooth

Δεν είναι δυνατή η σύνδεση μια συσκευής με το προϊόν.

- Η συσκευή δεν υποστηρίζει τα συμβατά προφίλ που απαιτούνται για το προϊόν.
- Δεν έχετε ενεργοποιήσει τη λειτουργία Bluetooth της συσκευής. Ανατρέξτε στο εγχειρίδιο χρήσης της συσκευής για να μάθετε πώς ενεργοποιείται η λειτουργία.
- Η συσκευή δεν έχει συνδεθεί σωστά. Συνδέστε τη συσκευή σωστά (δείτε 'Αναπαραγωγή μουσικής μέσω Bluetooth' στη σελίδα 15).
- Το προϊόν έχει συνδεθεί ήδη με άλλη συσκευή Bluetooth. Αποσυνδέστε τη συνδεδεμένη συσκευή και ξαναπροσπαθήστε.

**Η ποιότητα της αναπαραγωγής ήχου από μια συνδεδεμένη συσκευή Bluetooth δεν είναι καλή.**

- Η λήψη από το Bluetooth δεν είναι καλή. Μετακινήστε τη συσκευή πιο κοντά στο προϊόν ή απομακρύνετε τυχόν εμπόδια που παρεμβάλλονται μεταξύ της συσκευής και του προϊόντος.

**Η συνδεδεμένη συσκευή Bluetooth συνεχώς συνδέεται και αποσυνδέεται.**

- Η λήψη από το Bluetooth δεν είναι καλή. Μετακινήστε τη συσκευή πιο κοντά στο προϊόν ή απομακρύνετε τυχόν εμπόδια που παρεμβάλλονται μεταξύ της συσκευής και του προϊόντος.
- Απενεργοποιήστε τη λειτουργία Wi-Fi στη συσκευή Bluetooth, για την αποφυγή παρεμβολών.
- Σε ορισμένες συσκευές Bluetooth, η σύνδεση Bluetooth ενδέχεται να απενεργοποιείται αυτόματα για εξοικονόμηση ενέργειας. Αυτό δεν σημαίνει ότι το προϊόν δεν λειτουργεί σωστά.

---

## NFC

**Δεν είναι δυνατή η σύνδεση μιας συσκευής με το προϊόν μέσω NFC.**

- Βεβαιωθείτε ότι η συσκευή υποστηρίζεται από τη λειτουργία NFC.
- Βεβαιωθείτε ότι η λειτουργία NFC είναι ενεργοποιημένη στη συσκευή (δείτε το εγχειρίδιο χρήσης συσκευής για λεπτομέρειες).
- Για τη σύζευξη, πατήστε τη συσκευή NFC στην ετικέτα **NFC** του προϊόντος.



Manufactured under license under U.S. Patent Nos: 5,956,674; 5,974,380; 6,487,535 & other U.S. and worldwide patents issued & pending. DTS, the Symbol, & DTS and the Symbol together are registered trademarks & DTS Digital Surround and the DTS logos are trademarks of DTS, Inc. Product includes software. © DTS, Inc. All Rights Reserved.



Manufactured under license from Dolby Laboratories. Dolby, Pro Logic, and the double-D symbol are trademarks of Dolby Laboratories.



The terms HDMI and HDMI High-Definition Multimedia Interface, and the HDMI Logo are trademarks or registered trademarks of HDMI Licensing LLC in the United States and other countries.



The Bluetooth® word mark and logos are registered trademarks owned by Bluetooth SIG, Inc. and any use of such marks by Gibson is under license. Other trademarks and trade names are those of their respective owners.



The N Mark is a trademark or registered trademark of NFC Forum, Inc. in the United States and in other countries.



© 2013 CSR plc and its group companies. The aptX® mark and the aptX logo are trademarks of CSR plc or one of its group companies and may be registered in one or more jurisdictions.





Specifications are subject to change without notice  
2015 © Gibson Innovations Limited. All rights reserved.

This product has been manufactured by, and is sold under the responsibility of Gibson Innovations Ltd., and Gibson Innovations Ltd. is the warrantor in relation to this product. Philips and the Philips Shield Emblem are registered trademarks of Koninklijke Philips N.V. and are used under license from Koninklijke Philips N.V.

