

Altid klar til at hjælpe

Registrer dit produkt, og få support på
www.philips.com/support

CSS7235Y



Brugervejledning

PHILIPS

Indholdsfortegnelse

1	Vigtigt	2
	Sikkerhed	2
	Vedligeholdelse af dit produkt	3
	Omsorg for miljøet	3
	Overholdelse	3
	Hjælp og support	4

2	Produktet	4
	Hovedenhed	4
	Fjernbetjening	5
	Trådløse højttalere	6
	Trådløs subwoofer	7
	Stik	7

3	Tilslut og konfigurer	8
	Tilslut hovedenheden	8
	Oplad højttalere	8
	Parring med højttalere/subwooferen	9
	Placer højttalerne	10
	Tilslutning til TV	10
	Tilslut digitale enheder via HDMI	11
	Tilslut lyd fra TV og andre enheder	11

4	Brug af produktet	12
	Juster lydstyrken	12
	Vælg lyd	12
	MP3-afspiller	13
	Afspil musik via Bluetooth	14
	Afspil musik via NFC	14
	Auto standby	15
	Angiv fabriksindstillinger	15

5	Produktspecifikationer	15
----------	-------------------------------	----

6	Fejlfinding	16
----------	--------------------	----

1 Vigtigt

Sørg for at læse og forstå alle instruktioner, før du anvender produktet. Hvis der opstår skader, fordi instruktionerne ikke har været fulgt, gælder garantien ikke.

Sikkerhed

Risiko for elektrisk stød eller brand!

- Udsæt aldrig produktet eller tilbehør for regn eller vand. Anbring aldrig væskebeholdere, f.eks. vaser, i nærheden af produktet. Hvis der spildes væsker på eller i produktet, skal du øjeblikkeligt afbryde det fra stikkontakten. Kontakt kundeservice for at få produktet undersøgt før brug.
- Anbring aldrig produktet eller tilbehøret i nærheden af åben ild eller andre varmekilder, herunder direkte sollys.
- Indsæt aldrig genstande i ventilationsristene eller andre åbninger på produktet.
- Hvis netstikket eller et apparatstik bruges til at afbryde enheden, skal disse kunne betjenes nemt.
- Tag stikket til produktet ud af stikkontakten under tordenvejr.
- Når du tager ledningen ud, skal du altid holde i stikket, aldrig i ledningen.

Risiko for kortslutning eller brand!

- Før du tilslutter produktet til en stikkontakt, skal du sikre dig, at strømspændingen svarer til den værdi, der er anført bag på produktet. Tilslut aldrig produktet til stikkontakten, hvis det ikke har den samme spænding.

Risiko for personskade eller beskadigelse af produktet!

- Placer aldrig produktet eller andre genstande på strømledningerne eller på andet elektrisk udstyr.

- Hvis produktet transporteres ved temperaturer under 5 °C, skal produktet udpakkes, og du skal vente, indtil dets temperatur svarer til rumtemperaturen, før du slutter det til stikkontakten.
- Dele af dette produkt kan være lavet af glas. Vær forsigtig for at undgå personskade og beskadigelse af produktet.

Risiko for overophedning!

- Installer aldrig produktet på et indelukket sted. Sørg altid for en afstand på mindst 10 cm hele vejen rundt om produktet til ventilation. Sørg for, at gardiner eller andre genstande ikke dækker ventilationshullerne på produktet.

Risiko for forurening!

- Bland ikke batterier (gamle og nye eller brunstens- og alkalinebatterier osv.).
- Der kan opstå eksplosionsfare, hvis batterierne sættes forkert i. Udskift kun med samme eller tilsvarende type.
- Tag batterierne ud, når de er brugt op, eller hvis fjernbetjeningen ikke skal bruges i længere tid.
- Batterier indeholder kemiske stoffer og bør derfor altid bortskaffes på forsvarlig vis.

Risiko for slugning af batterier!

- Produktet/fjernbetjeningen kan indeholde et batteri af mønt/knapcelletypen, som kan sluges. Opbevar altid batteriet utilgængeligt for børn! Hvis det sluges, kan batteriet medføre svære skader eller død. Der kan opstå alvorlige indvendige forbrændinger inden for to timer.
- Hvis du har mistanke om, at et batteri er blevet slugt eller kommet ind i kroppen, skal du øjeblikkeligt søge lægehjælp.
- Når du skifter batterierne, skal du altid holde nye og brugte batterier uden for børns rækkevidde. Sørg for, at batterirummet er lukket ordentligt, efter du har udskiftet batteriet.

- Hvis batterirummet ikke kan lukkes ordentligt, skal du stoppe med at bruge produktet. Hold det uden for børns rækkevidde, og kontakt producenten.



Dette er et KLASSE II-apparat med dobbelt isolering og uden beskyttende jording.

Vedligeholdelse af dit produkt

- Benyt kun mikrofiberklude til at rengøre produktet, f.eks. til fjernelse af støv og snavs, der har samlet sig på højttalerstoffet. Undlad at bruge nogen form for rengøringsopløsningsmiddel til rengøring af træpaneler og højttalerstof.
- Rengør læderhåndtagene med en let fugtig blød klud, der er dyppet i en læderrengøringsopløsning, og poler derefter læderet med en tør, blød klud.
- Træpanelerne og læderhåndtagene kan variere i farve og mønster, da der bruges naturlige materialer.

Omsorg for miljøet

Bortskaffelse af udtjente produkter og batterier



Dit produkt er udviklet og fremstillet med materialer og komponenter af høj kvalitet, som kan genbruges.



Dette symbol på et produkt betyder, at produktet er omfattet af EU-direktivet 2012/19/EU.



Dette symbol betyder, at produktet indeholder batterier omfattet af EU-direktivet 2013/56/EU, som ikke må bortskaffes sammen med almindeligt husholdningsaffald. Undersøg reglerne for dit lokale indsamlingssystem for elektriske og elektroniske produkter og batterier. Følg lokale regler, og bortskaf aldrig produktet og batterierne med almindeligt husholdningsaffald. Korrekt bortskaffelse af udtjente produkter og batterier hjælper dig med at forhindre negativ påvirkning af miljøet og menneskers helbred.

Udtagning af engangsbatterier

Se afsnittet om isætning af batterier, hvis du vil udtage engangsbatterierne.

Overholdelse

CE 0560

Dette produkt overholder EU's krav om radiointerferens.

Herved erklærer Gibson Innovations, at dette produkt overholder de væsentlige krav og andre relevante bestemmelser i direktivet 1999/5/EC.

En kopi af EU-overensstemmelseserklæringen findes på www.philips.com/support.

Hjælp og support

Du kan finde omfattende onlinesupport på www.philips.com/support for at:

- downloade brugervejledningen og lynvejledningen
- se videoguider (kun muligt på bestemte modeller)
- finde svar på ofte stillede spørgsmål
- sende os et spørgsmål via e-mail
- chatte med vores supportere.

Følg instruktionerne på webstedet for at vælge dit sprog, og indtast derefter produktmodelnummeret.

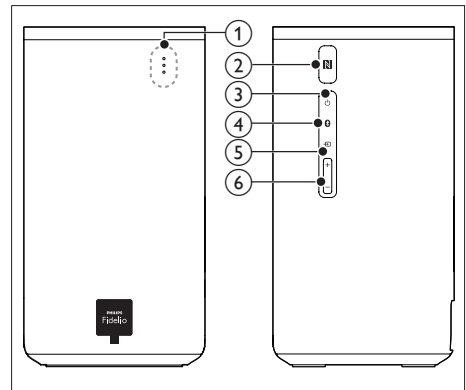
Du kan også kontakte kundeservice i dit land. Skriv model- og serienummeret på dit produkt ned, før du kontakter kundeservice. Du kan finde disse oplysninger bag på eller på bunden af dit produkt.

2 Produktet

Tillykke med dit køb, og velkommen til Philips! Hvis du vil have fuldt udbytte af den support, som Philips tilbyder, kan du registrere dit produkt på www.philips.com/welcome.

Hovedenhed

Hovedenheden til dette produkt består af venstre og højre basehøjttaler.



① Røde/hvide/blå LED'er

Rød LED

- Lyser, når hovedenheden skiftes til standby.

Hvid LED

- Lyser, når hovedenheden tændes.
- Blinker én gang, hver gang du trykker på en knap på fjernbetjeningen.
- Blinker to gange, når Dolby Digital-lyd er input.
- Blinker tre gange, når DTS-lyd er input.
- Blinker, når der ikke registreres lyd fra den valgte HDMI ARC-kilde, eller når der registreres et ikke-understøttet lydformat.

Blå LED

- Lyser, når du skifter til Bluetooth-tilstand, og Bluetooth-enheder er parret.
- Lyser, når du skifter til Bluetooth-tilstand, og Bluetooth-enheder ikke er parret.

② NFC mærke

Berør mærket med den NFC-aktiverede enhed for at få Bluetooth-tilslutning.

③ ⏻ (Standby-Til)

Tænd enheden, eller sæt den i standbytilstand.

④ 🔊

Skift til Bluetooth-tilstand.

⑤ 📶

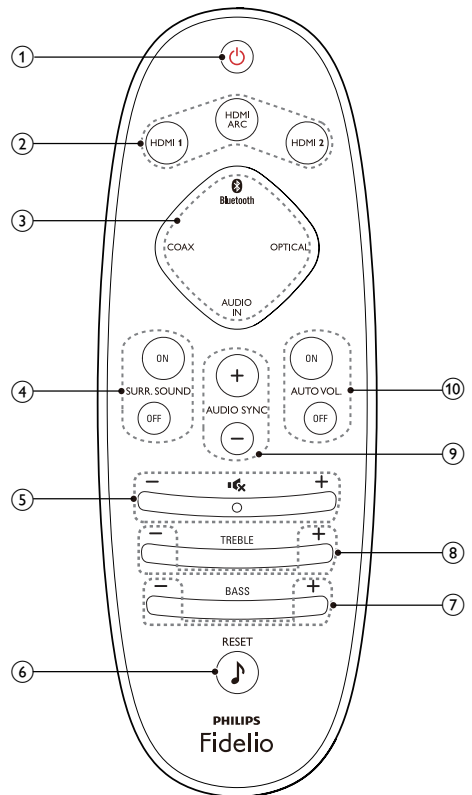
Skift mellem alle kilder.

⑥ +/- (Lydstyrke)

Øg eller reducer lydstyrken.


Fjernbetjening

Dette afsnit indeholder en oversigt over fjernbetjeningen.



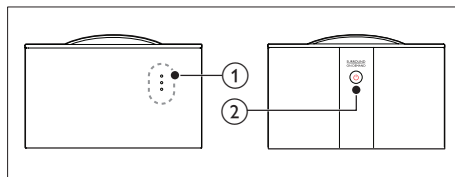
① ⏻ (Standby-Til)

- Tænd enheden, eller sæt den i standbytilstand.
- Når EasyLink er aktiveret, kan du trykke på tasten og holde den inde i tre sekunder for at sætte alle tilsluttede HDMI CEC-kompatible enheder på standby.

- ② **Valg af HDMI**
HDMI ARC: Skift kilde til HDMI ARC-tilslutning.
HDMI 1: Skift kilde til HDMI IN 1-tilslutning.
HDMI 2: Skift kilde til HDMI IN 2-tilslutning.
- ③ **Kildeknapper**
Bluetooth: Skift til Bluetooth-tilstand. Tryk på og hold knappen nede i tre sekunder for at afbryde den aktuelle Bluetooth-tilslutning.
OPTICAL: Skift lydkilden til den optiske forbindelse.
COAX: Skift lydkilden til den koaksiale forbindelse.
AUDIO IN: Skift lydkilde til AUDIO-IN-tilslutning (3,5 mm stik).
- ④ **SURR. SOUND ON/OFF**
- Tænd eller sluk for surroundlyd, når de trådløse surroundhøjttalere er docket på hovedenheden.
 - Med HDMI-IN-tilstand (tilsluttet via **HDMI IN 1** eller **HDMI IN 2**) skal du trykke på og holde knappen **SURR. SOUND ON** nede for at skifte lydoutputtet mellem produktets højttalere og TV-højttalerner.
- ⑤ **Lydstyrke**
+/-: Øg eller reducer lydstyrken.
⏏: Deaktiver/aktiver lyden.
- ⑥ **RESET** 
- Indstil bas og diskant til standardindstillingerne.
- ⑦ **BASS +/-**
 Øg eller reducer bas.
- ⑧ **TREBLE +/-**
 Øg eller reducer diskant.
- ⑨ **AUDIO SYNC +/-**
 Øg eller reducer lydforsinkelsen.
- ⑩ **AUTO VOL. ON/OFF**
 Slå automatisk lydstyrke til eller fra.

Trådløse højttalere

Dette produkt leveres med et par trådløse surroundhøjttalere.



* Ovenstående illustration gælder for begge trådløse surroundhøjttalere.

① Røde/hvide/orange LED'er

Rød LED

- Lyser, når der er mindre end 30 % af batterikapaciteten tilbage (taget ud af hovedenhedens dock).
- Blinker, når der er mindre end 10 % af batterikapaciteten tilbage (taget ud af hovedenhedens dock).
- Hvis højttaleren er ikke trådløst tilsluttet hovedenheden, blinker de røde og orange LED'er på den trådløse højttaler skiftevis.

Hvid LED

- Lyser, når batteriet er fuldt opladet, eller der er mere end 30 % af batterikapaciteten tilbage (taget ud af hovedenhedens dock).
- Lyser, når højttaleren er tilsluttet trådløst til hovedenheden (taget ud af hovedenhedens dock).

Orange LED

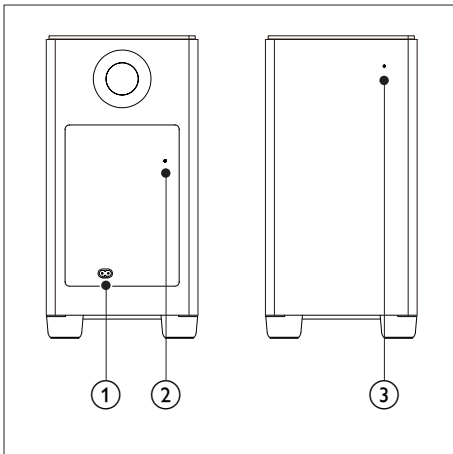
- Lyser, når surroundhøjttaleren oplades.
- Hvis højttaleren er ikke trådløst tilsluttet hovedenheden, blinker de røde og orange LED'er på den trådløse højttaler skiftevis.

②

Tænd surroundhøjttaleren.

Trådløs subwoofer

Dette produkt leveres med en trådløs subwoofer.

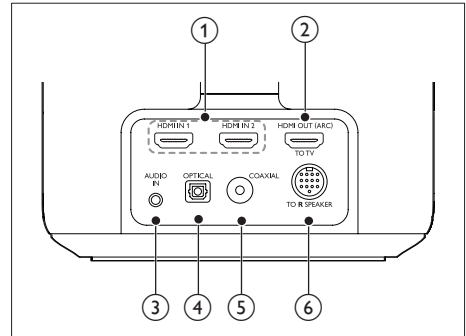


- ① **AC MAINS~**
Tilslut strømforsyningen.
- ② **CONNECT (tilslut)**
Tryk på knappen for at gå til parringstilstand for manuel tilslutning til hovedenheden.
- ③ **Subwooferindikator**
 - Den hvide LED lyser, når subwooferen er tændt.
 - Den hvide LED lyser, når subwooferen er tilsluttet trådløst til hovedenheden.
 - Den hvide LED blinker; hvis subwooferen ikke er tilsluttet trådløst til hovedenheden.
 - Den hvide LED slukkes fire minutter efter; at hovedenheden er skiftet til standby.

Stik

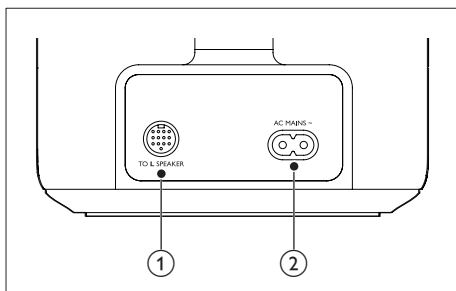
Dette afsnit indeholder en oversigt over de tilgængelige stik på produktet.

På venstre basehøjtaler



- ① **HDMI IN 1 / HDMI IN 2**
Slut til HDMI-udgangen på en digital enhed.
- ② **TO TV - HDMI OUT (ARC)**
Tilslut HDMI (ARC)-indgangen på TV'et.
- ③ **AUDIO IN**
Lydininput fra f.eks. en MP3-afspiller (3,5 mm stik).
- ④ **OPTICAL**
Tilslut den optiske lydudgang på TV'et eller en digital enhed.
- ⑤ **COAXIAL**
Tilslut koaksiallydudgangen på TV'et eller en digital enhed.
- ⑥ **TO R SPEAKER**
Tilslutning til højre basehøjtaler.

På højre basehøjtaler



- ① **TO L SPEAKER**
Tilslutning til venstre basehøjtaler.
- ② **AC MAINS~**
Tilslut strømforsyningen.

3 Tilslut og konfigurer

Dette afsnit hjælper dig med at tilslutte produktet til et TV og andre enheder og derefter med at konfigurere det. Du kan få yderligere oplysninger om de grundlæggende tilslutninger til produktet og tilbehøret i lynvejledningen.



Bemærk

- Du kan finde produktoplysninger og forsyningsdata på mærkepladen på siden eller i bunden af produktet.
- Sørg for, at strømmen til det pågældende udstyr er afbrudt, inden det tilsluttes, eller tilslutninger ændres.

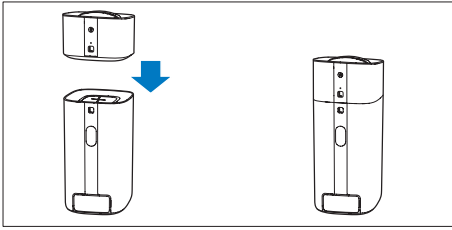
Tilslut hovedenheden

Med det medfølgende DIN-kabel skal du tilslutte venstre basehøjtaler til højre basehøjtaler som hovedenhed. Se lynvejledningen for at få flere oplysninger.

Oplad højttalere

Hvis den trådløse surroundhøjtaler tages ud af hovedenhedens dock, angives dens batteriniveau af indikatorene på den trådløse højtaler:

- Hvid LED: Fuldt batteri eller mere end 30 % resterende kapacitet
- Rød LED: Batteriet har lavt niveau, mindre end 30 % resterende kapacitet
- Blinkende rød LED: Batteriet er næsten tomt, mindre end 10 % resterende kapacitet



- 1 Sæt den venstre og den højre trådløse højttaler i dock på hovedenheden (venstre og højre basehøjttaler) for at oplade højttalerne.
- 2 Tænd for hovedenheden.
 - ↳ Under opladning lyser den orange LED på den trådløse højttaler.
 - ↳ Når højttaleren er fuldt opladet, slukker den orange LED på den trådløse højttaler.

Bemærk

- Det kan tage ca. 3 timer at oplade højttalerne helt.

Parring med højttalere/ subwooferen

De trådløse højttalere og subwooferen parres automatisk med hovedenheden (venstre og højre basehøjttaler) til trådløs forbindelse, når der tændes for hovedenheden, højttalerne og subwooferen.

Hvis der ikke høres nogen lyd fra de trådløse højttalere og subwooferen, skal du gøre følgende for at oprette parring.

Parring med højttalere

- 1 Tænd for hovedenheden og de trådløse surroundhøjttalere.
 - ↳ Hvis forbindelsen til hovedenheden går tabt, blinker de røde og orange LED'er på den trådløse højttaler skiftevis.

- 2 Sæt den venstre og den højre trådløse højttaler i dock på hovedenheden (venstre og højre basehøjttaler).
 - ↳ Hvis parringen lykkes, lyser den orange LED på den trådløse højttaler i fem sekunder.
 - ↳ Hvis parringen ikke lykkes, blinker de røde og orange LED'er på den trådløse højttaler skiftevis.
- 3 Hvis parringen mislykkes, skal de trådløse højttalere igen sættes i dock på hovedenheden.

Parring med subwoofer

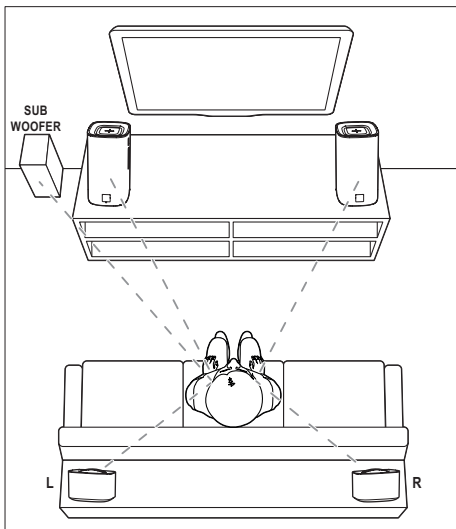
- 1 Tænd for hovedenheden og subwooferen.
 - ↳ Hvis forbindelsen til hovedenheden går tabt, blinker den hvide LED på subwooferen langsomt.
- 2 Tryk på knappen **CONNECT** (tilslut) på subwooferen for at gå til parringstilstand.
 - ↳ Den hvide LED på subwooferen blinker hurtigt.
- 3 På fjernbetjeningen skal du trykke på **OPTICAL** og derefter trykke på **AUDIO SYNC +** og holde den nede i fem sekunder.
 - ↳ Hvis parringen lykkes, lyser den hvide LED på subwooferen.
 - ↳ Hvis parringen mislykkes, blinker den hvide LED på subwooferen langsomt.
- 4 Hvis parringen mislykkes, skal du gentage trinene ovenfor.

Bemærk

- Efter at subwooferen manuelt er tilsluttet til hovedenheden, skal surroundhøjttalerne parres med hovedenheden igen for at genoprette forbindelsen.

Placer højttalerne

Du får den bedste lyd ved at placere alle højttalerne, så de har retning mod siddepositionen, og placere højttalerne tæt på dit øreniveau (når du sidder ned).



Bemærk

- Surround-lyd afhænger af faktorer som f.eks. lokalets form og størrelse, væg- og loftsmateriale, vinduer og reflekterende overflader samt højttalernes akustik. Eksperimenter med placeringen af højttalerne, så den bliver så optimal som muligt.

Følg disse generelle retningslinjer for placering af højttalere.

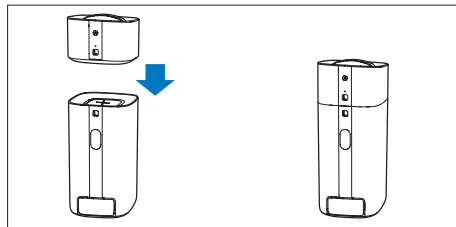
- 1** Siddeposition:
Midten af dit lytteområde.
- 2** Placer hovedenheden (venstre og højre basehøjttaler) foran siddepositionen.
- 3** L/R surroundhøjttalere (venstre/højre):
Placer den venstre og den højre baghøjttaler (surround) til venstre og højre for din siddeposition, enten på linje med eller lidt bag den.

4 SUBWOOFER (subwoofer):

Anbring subwooferen mindst en meter til venstre eller højre for TV'et. Den skal stå mindst 10 centimeter fra væggen.

Dock surroundhøjttalerne

Du kan også docke dine surroundhøjttalere på hovedenheden, hvis du vil lytte til lyden, f.eks. når du ser TV-shows og nyheder.



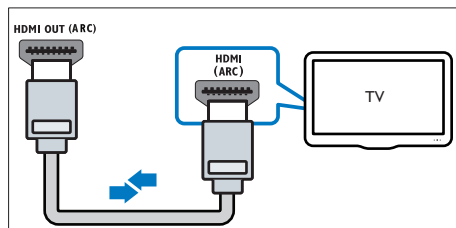
Tilslutning til TV

Slut dette produkt til et TV. Du kan lytte til lyden fra TV-programmer gennem dette produkts højttalere. Brug tilslutningen med den bedste kvalitet, der er tilgængelig på produktet og TV'et.

Opret tilslutning til TV'et via HDMI (ARC)

Lyd i bedste kvalitet

Dette produkt understøtter HDMI med ARC (Audio Return Channel). Hvis dit TV er HDMI ARC-kompatibelt, kan du høre TV-lyd via dette produkts højttalere ved hjælp af et enkelt HDMI-kabel.



1 Brug et High Speed HDMI-kabel til at forbinde **HDMI OUT (ARC)**-stikket på venstre basehøjtaler med **HDMI ARC**-stikket på TV'et.

- **HDMI ARC**-stikket på TV'et kan være mærket på en anden måde. Du kan finde flere oplysninger i brugervejledningen til dit TV.

2 Slå HDMI-CEC til på dit TV. Du kan finde flere oplysninger i brugervejledningen til dit TV.

Bemærk

- Hvis dit TV ikke er HDMI ARC-kompatibelt, skal du tilslutte et lyd kabel for at høre TV-lyden gennem højttalerne på dette produkt (se 'Tilslut lyd fra TV og andre enheder' på side 11).
- Hvis dit TV har et DVI-stik, kan du bruge en HDMI/DVI-adapter til at tilslutte hjemmebiografen til TV'et. Det er muligt, at ikke alle funktionerne er tilgængelige.

Tilslut digitale enheder via HDMI

Tilslut en digital enhed, f.eks. en set-top-boks, DVD-/Blu-ray-afspiller eller spilkonsol til dit produkt via en enkelt HDMI-tilslutning. Når du tilslutter enheder på denne måde og afspiller en fil eller et spil, vises

- videoen automatisk på TV'et, og
- lyden afspilles automatisk på dette produkt.

1 Brug et High Speed HDMI-kabel til at forbinde **HDMI OUT**-stikket på din digitale enhed med **HDMI IN 1/2**-stikket på venstre basehøjtaler på produktet.

2 Slut dette produkt til TV'et via **HDMI OUT (ARC)**.

- Hvis dit TV ikke er HDMI CEC-kompatibelt, skal du vælge den korrekte videoindgang på dit TV.

3 Tænd for HDMI-CEC på den tilsluttede enhed. Se brugervejledningen til enheden for at få yderligere oplysninger.

Tilslut lyd fra TV og andre enheder

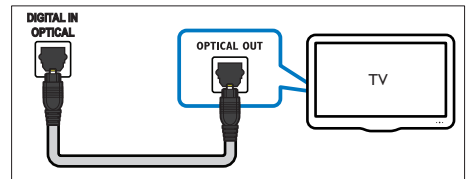
Du kan lytte til lyden fra TV'et og andre enheder gennem dette produkts højttalere. Brug tilslutningen med den bedste kvalitet, der er tilgængelig på produktet, TV'et og andre enheder.

Bemærk

- Når produktet og TV'et er forbundet via **HDMI ARC**, er der ikke brug for en lydtilslutning.

Valgmulighed 1: Tilslut lyden via et digitalt optisk kabel

Lyd i bedste kvalitet

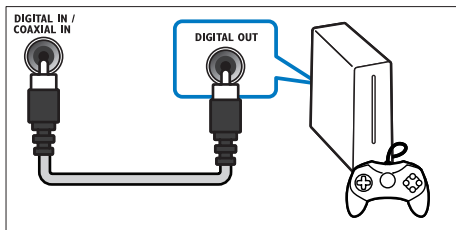


1 Brug et optisk kabel til at forbinde **OPTICAL**-stikket på venstre basehøjtaler på dette produkt med **OPTICAL OUT**-stikket på TV'et eller en anden enhed.

- Stikket til det digitale optiske stik kan være mærket med **SPDIF** eller **SPDIF OUT**.

Valgmulighed 2: Tilslut lyden via et digitalt koaksialkabel

Lyd i god kvalitet



1 Brug et koaksialkabel til at forbinde **COAXIAL**-stikket på venstre basehøjtaler på dette produkt med **COAXIAL/DIGITAL OUT**-stikket på TV'et eller en anden enhed.

- Stikket til det digitale koaksiale stik kan være mærket med **DIGITAL AUDIO OUT**.

4 Brug af produktet

Dette afsnit hjælper dig med at bruge dit produkt til at afspille lyd fra tilsluttede enheder.

Inden du starter

- Foretag de nødvendige tilslutninger som beskrevet i lynvejledningen og i brugervejledningen.
- Tilslut dette produkt til den korrekte kilde fra andre enheder.

Juster lydstyrken

- 1 Tryk på +/- (**Lydstyrke**) for at øge eller reducere en lydstyrke.
- Du kan slå lyden fra ved at trykke på **🔇 (Lydløs)**.
 - Slå lyden til igen ved at trykke på **🔇 (Lydløs)** igen eller trykke på +/- (**Lydstyrke**).

Vælg lyd

Dette afsnit hjælper dig med at vælge den ideelle lyd til din video eller musik.

Surround sound-tilstand

Oplev omgivende lyd med surround sound-tilstande.

- 1 Sæt surroundhøjtalerne i dock på hovedenheden.
- 2 Tryk på **SURR. SOUND ON/OFF** for at slå surroundtilstand til eller fra.
 - **Til:** Skab en surroundlydoplevelse. 4-kanals lyd. Ideel til festmusik.
 - **Fra:** Stereolyd i to kanaler. Ideel til musik.

**Bemærk**

- Hvis surroundhøjtalere ikke er i dock på hovedenheden, er den låst fast til kun surroundtilstand.

Equalizer

Skift indstillingerne for det høje frekvensområde (diskant) og det lave frekvensområde (bas) på dette produkt.

- 1 Tryk på **TREBLE +/-** eller **BASS +/-** for at justere frekvensen.
 - ↳ Hvis diskanten eller bassen er indstillet til maksimum eller minimum, lyser den hvide LED på hovedenheden i to sekunder.
- 2 For at nulstille bas og diskant til standardindstillingen skal du trykke på **RESET**

Automatisk lydstyrke

Aktiver automatisk lydstyrke for at holde lydstyrken på et fast niveau, når du skifter til en anden kilde.

Den komprimerer også lyden, så lydstyrken øges under stille scener og sænkes under larmende scener.

- 1 Tryk på **AUTO VOL. ON/OFF** for at slå automatisk lydstyrke til eller fra.

Synkroniser billede og lyd

Hvis lyden og videoen ikke er synkroniseret, kan du forsinke lyden, så den kommer til at passe til videoen.

- 1 Tryk på **AUDIO SYNC +/-** for at synkronisere lyden med videoen.
 - **AUDIO SYNC +** øger lydforsinkelsen, og **AUDIO SYNC -** reducerer lydforsinkelsen.
 - ↳ Hvis værdien for lydforsinkelse er indstillet til maksimum eller minimum, lyser den hvide LED på hovedenheden i to sekunder.

Nattilstand

Reducer lydstyrken for høje lyde for stille lytning, når der afspilles lyd. Nattilstand er kun tilgængelig til digitale Dolby-lydspor.

- 1 I tilstanden **AUDIO IN** skal du trykke på **AUTO VOL. ON** og holde den nede i fem sekunder for at slå nattilstand til eller fra.
 - ↳ Hvis nattilstanden er slået til, blinker den hvide LED og standby-LED'en to gange.
 - ↳ Hvis nattilstanden er slået fra, blinker den hvide LED og standby-LED'en tre gange.

**Bemærk**

- Hvis automatisk lydstyrke er slået til, kan du ikke aktivere nattilstanden.

MP3-afspiller

Tilslut din MP3-afspiller, så du kan afspille dine lydfiler eller musik.

Det skal du bruge

- En MP3-afspiller.
- Et 3,5 mm stereo-lydkabel.

- 1 Brug stereo-lydkablet på 3,5 mm til at slutte MP3-afspilleren til **AUDIO IN**-stikket på den venstre basehøjtaler.
- 2 Tryk på **AUDIO IN**.
- 3 Brug knapperne på din MP3-afspiller til at vælge og afspille lydfiler eller musik.
 - På din MP3-afspiller anbefales det at indstille lydstyrken til et niveau med 80 % maksimal lydstyrke.

Afspil musik via Bluetooth

Via Bluetooth skal du tilslutte produktet til en Bluetooth-enhed (f.eks. en iPad, iPhone, iPod touch, Android-telefon eller bærbar computer). Derefter kan du lytte til lydfile, der er gemt på enheden gennem produktets højttalere.

Det skal du bruge

- En Bluetooth-enhed, som understøtter Bluetooth-profil A2DP, og med Bluetooth-version 2.1 + EDR.
- Den driftsmæssige afstand mellem hovedenheden (venstre og højre højttaler) og en Bluetooth-enhed er ca. 10 meter.

1 Tryk på **Bluetooth** på fjernbetjeningen for at skifte produktet til Bluetooth-tilstand.

↳ Den blå LED på venstre basehøjttaler blinker.

2 På Bluetooth-enheden skal du aktivere Bluetooth og søge efter og vælge **Philips CSS7235Y** for at begynde at oprette forbindelse (se brugervejledningen for Bluetooth-enheden for at se, hvordan du aktiverer Bluetooth).

↳ Mens der er forbindelse, blinker den blå LED på venstre basehøjttaler.

3 Vent, indtil du hører en biplyd fra produktet.

↳ Den blå LED på venstre basehøjttaler lyser.

↳ Hvis forbindelsen svigter, blinker den blå LED på venstre basehøjttaler kontinuerligt.

4 Vælg og afspil lydfile eller musik på din Bluetooth-enhed.

- Hvis der kommer et opkald under afspilning, bliver musikafspilningen sat på pause. Afspilningen fortsætter, når opkaldet slutter.
- Hvis streaming af musik afbrydes, skal Bluetooth-enheden placeres tættere på produktet.

5 For at afslutte Bluetooth skal du vælge en anden kilde.

- Når du skifter tilbage til Bluetooth-tilstand, er Bluetooth-forbindelsen stadig aktiv.



Bemærk

- Musikstreamingen bliver muligvis afbrudt af forhindringer mellem enheden og dette produkt, f.eks. en væg, metalkabinetmateriale, der dækker for enheden, eller andre enheder i nærheden, der kører på den samme frekvens.
- Hvis du vil tilslutte dette produkt til en anden Bluetooth-enhed, skal du trykke på **Bluetooth** og holde den nede for at afbryde den aktuelle Bluetooth-tilslutning.

Afspil musik via NFC

NFC (Near Field Communication) er en teknologi, der muliggør korttrækkende trådløs kommunikation mellem NFC-aktiverede enheder, f.eks. mobiltelefoner.

Det skal du bruge

- En Bluetooth-enhed med NFC-funktion.
- Til paring skal du trykke NFC-enheden mod mærket **NFC** på dette produkt.
- Den driftsmæssige afstand mellem hovedenheden (venstre og højre højttaler) og en NFC-enhed er ca. 10 meter.

1 Aktiver NFC på Bluetooth-enheden (se enhedens brugervejledning for at få flere oplysninger).

2 Tryk NFC-enheden mod mærket **NFC** på dette produkt, indtil du hører et bip fra dette produkt.

↳ Den blå LED på venstre basehøjttaler lyser, og NFC-enheden er sluttet til produktet via Bluetooth.

↳ Hvis forbindelsen svigter, blinker den blå LED på venstre basehøjttaler kontinuerligt.


- 3 Vælg og afspil lydfile eller musik på din NFC-enhed.
- For at afbryde forbindelsen skal du igen trykke NFC-enhed mod **NFC**-mærket på dette produkt.

Auto standby

Hvis der ikke registreres lyd-/videoafspilning fra en tilsluttet enhed i 15 minutter, skifter dette produkt automatisk til standbytilstand.

Angiv fabriksindstillinger

Du kan nulstille dette produkt til de fabriksprogrammerede standardindstillinger.

- 1 I tilstanden **OPTICAL** holdes **RESET**  nede i fem sekunder.
- ↳ Når fabriksindstillingerne er blevet gendannet, slukker produktet automatisk og genstarter.

5 Produktspecifikationer



Bemærk

- Specifikationer og design kan ændres uden varsel.

Forstærker

- Samlet udgangseffekt: 210 W RMS (+/- 0,5 dB, 30 % THD) / 168 W RMS (+/- 0,5 dB, 10 % THD)
- Frekvenskurve: 20 Hz-20 kHz / ± 3 dB
- Signal-/støjforhold: > 65 dB (CCIR) / (A-vægtet)
- Indgangsfølsomhed:
 - AUDIO-IN: 500 mV

Lyd

- S/PDIF digital lydindgang:
 - Koaksial: IEC 60958-3
 - Optisk: TOSLINK

Bluetooth

- Bluetooth-profiler: A2DP
- Bluetooth-version: 2.1+EDR

Hovedenhed (venstre og højre basehøjttaler)

- Strømforsyning: 110-240 V~, 50/60 Hz
- Strømforgbrug: 50 W
- Strømforgbrug ved standby: $\leq 0,5$ W
- Højttalerimpedans:
 - Basenhed: 8 ohm
 - Diskantenhed: 8 ohm
- Højttalerdrivere:
 - 2 x 76 mm (3") basenhed +
 - 2 x 25,4 mm (1") diskantenhed
- Mål (B x H x D): 160 x 300 x 160 mm
- Vægt: 3,8 kg

Surroundhøjttalere

- Højttalerimpedans: 8 ohm
- Højttalerdrivere: 2 x 63,5 mm (2,5") bredspektret
- Mål (B x H x D): 160 x 110 x 160 mm
- Vægt: 1,0 kg/stk.

Subwoofer

- Strømforsyning: 110-240V~, 50/60 Hz
- Strømforsbrug: 30 W
- Strømforsbrug ved standby: ≤ 0,5 W
- Impedans: 4 ohm
- Højttalerdrivere: 1 x 165 mm (6,5") basenhed
- Mål (B x H x D): 220 x 440 x 220 mm
- Vægt: 5,4 kg

Batterier til fjernbetjening

- 2 x AAA-R03-1,5 V

Oplysninger om standby

- Når produktet er inaktivt i 15 minutter, skifter det automatisk til standby eller netværksstandby.
- Strømforsbruget i standby eller netværksstandby er mindre end 0,5 W.
- For at deaktivere Bluetooth-forbindelsen skal du trykke på Bluetooth-knappen på fjernbetjeningen og holde den nede.
- Du kan aktivere Bluetooth-forbindelsen på din Bluetooth-enhed eller via NFC-mærket (hvis tilgængeligt).

6 Fejlfinding



Advarsel

- Risiko for elektrisk stød. Fjern aldrig kabinettet på dette produkt.

Prøv aldrig selv at reparere produktet, da garantien i så fald bortfalder.

Hvis du oplever problemer med produktet, bør du kontrollere følgende punkter, inden du bestiller reparation. Hvis problemet ikke er løst, kan du få support på www.philips.com/support.

Hovedenhed

Knapperne på produktet fungerer ikke.

- Sluk for strømmen til afspilleren i nogle minutter, og tænd så igen.

Lyd

Ingen lyd fra højttalerne til dette produkt.

- Slut lydkalet fra dette produkt til dit TV eller andre enheder. Du har imidlertid ikke brug for en separat lydtilslutning, når:
 - Dette produkt og TV'et er forbundet via **HDMI ARC**-forbindelse, eller
 - der er sluttet en enhed til **HDMI IN**-stikket på dette produkt.
- Nulstil dette produkt til fabriksindstillingerne (se 'Angiv fabriksindstillinger' på side 15).
- Vælg den rigtige lydindgang på fjernbetjeningen.
- Kontroller, at lyden på dette produkt ikke er slået fra.

Ingen lyd fra de trådløse surroundhøjttalere.

- Tilslut højttalerne trådløst til hovedenheden (se 'Parring med højttalere' på side 9).
- Dock de trådløse surroundhøjttalere i hovedenheden for at oplade batteriet.

Ingen lyd fra den trådløse subwoofer.

- Tilslut subwooferen trådløst til hovedenheden (se 'Parring med subwoofer' på side 9).

Forvrænget lyd eller ekko.

- Hvis du afspiller lyd fra TV'et gennem dette produkt, skal du kontrollere, at lyden fra TV'et er slået fra.

Lyd og video er ikke synkroniseret.

- Tryk på **AUDIO SYNC +/-** for at synkronisere lyden med videoen.

Bluetooth

En enhed kan ikke tilsluttes til dette produkt.

- Enheden understøtter ikke de kompatible profiler, der kræves til dette produkt.
- Du har ikke aktiveret Bluetooth-funktionen på enheden. Se i enhedens brugervejledning, hvordan funktionen aktiveres.
- Enheden er ikke tilsluttet korrekt. Tilslut enheden korrekt (se 'Afspil musik via Bluetooth' på side 14).
- Produktet har allerede forbindelse til en anden Bluetooth-enhed. Afbryd den tilsluttede enhed, og prøv igen.

Kvaliteten af lydafspilning fra en tilsluttet Bluetooth-enhed er dårlig.

- Bluetooth-modtagelsen er dårlig. Flyt enheden tættere på dette produkt, eller fjern alle forhindringer mellem enheden og dette produkt.

Den tilsluttede Bluetooth-enhed kobler til og fra hele tiden.

- Bluetooth-modtagelsen er dårlig. Flyt enheden tættere på dette produkt, eller fjern alle forhindringer mellem enheden og dette produkt.
- Deaktiver Wi-Fi-funktionen på Bluetooth-enheden for at undgå interferens.
- For nogle Bluetooth-enheder kan Bluetooth-forbindelsen deaktiveres automatisk for at spare strøm. Dette er ikke tegn på en funktionsfejl i produktet.

NFC

En enhed kan ikke tilsluttes til dette produkt via NFC.

- Kontroller, at enheden understøttes af NFC.
- Kontroller, at NFC er aktiveret på enheden (se enhedens brugervejledning for at få flere oplysninger).
- Til parring skal du trykke NFC-enheden mod mærket **NFC** på dette produkt.



Manufactured under license under U.S. Patent Nos: 5,956,674; 5,974,380; 6,487,535 & other U.S. and worldwide patents issued & pending. DTS, the Symbol, & DTS and the Symbol together are registered trademarks & DTS Digital Surround and the DTS logos are trademarks of DTS, Inc. Product includes software. © DTS, Inc. All Rights Reserved.



Manufactured under license from Dolby Laboratories. Dolby, Pro Logic, and the double-D symbol are trademarks of Dolby Laboratories.



The terms HDMI and HDMI High-Definition Multimedia Interface, and the HDMI Logo are trademarks or registered trademarks of HDMI Licensing LLC in the United States and other countries.



The Bluetooth® word mark and logos are registered trademarks owned by Bluetooth SIG, Inc. and any use of such marks by Gibson is under license. Other trademarks and trade names are those of their respective owners.



The N Mark is a trademark or registered trademark of NFC Forum, Inc. in the United States and in other countries.



© 2013 CSR plc and its group companies. The aptX® mark and the aptX logo are trademarks of CSR plc or one of its group companies and may be registered in one or more jurisdictions.



Specifications are subject to change without notice
2015 © Gibson Innovations Limited. All rights reserved.

This product has been manufactured by, and is sold under the responsibility of Gibson Innovations Ltd., and Gibson Innovations Ltd. is the warrantor in relation to this product. Philips and the Philips Shield Emblem are registered trademarks of Koninklijke Philips N.V. and are used under license from Koninklijke Philips N.V.

