

Rádi vám vždy pomůžeme

Zregistrujte svůj výrobek a získajte podporu na adrese
www.philips.com/support

CSS7235Y



Příručka pro uživatele

PHILIPS

Obsah

1	Důležité informace	2
	Bezpečnost	2
	Péče o výrobek	3
	Péče o životní prostředí	3
	Prohlášení o shodě	3
	Nápověda a podpora	3

2	Výrobek	4
	Hlavní jednotka	4
	Dálkový ovladač	5
	Bezdrátové reproduktory	6
	Bezdrátový subwoofer	7
	Konektory	7

3	Připojení a nastavení	8
	Připojení hlavní jednotky	8
	Nabíjení reproduktorů	8
	Párování s reproduktory nebo subwooferem	9
	Umístění reproduktorů	10
	Připojení k televizoru	10
	Připojení digitálních zařízení prostřednictvím rozhraní HDMI	11
	Připojení zvuku z televizoru a jiných zařízení	11

4	Používání výrobku	12
	Nastavení hlasitosti	12
	Zvolte zvuk	12
	přehrávač MP3	13
	Přehrávání hudby prostřednictvím Bluetooth	14
	Přehrávání hudby prostřednictvím technologie NFC	14
	Automatický pohotovostní režim	15
	Použití továrních nastavení	15

5	Specifikace výrobku	15
----------	----------------------------	----

6	Řešení problémů	16
----------	------------------------	----

1 Důležité informace

Před použitím výrobku si pečlivě přečtete všechny pokyny a ujistěte se, že jim rozumíte. Pokud v důsledku neuposlechnutí těchto pokynů dojde k poškození přístroje, záruka na přístroj zanikne.

Bezpečnost

Nebezpečí požáru nebo úrazu elektrickým proudem!

- Výrobek ani jeho příslušenství nikdy nevystavuje dešti ani jinému působení vody. Do blízkosti výrobku nikdy neumíst'ujte nádoby s vodou, například vázy. Pokud se tekutiny rozlijí na výrobek nebo do něj, ihned jej odpojte od síťové zásuvky. Obrat'te se na středisko péče o zákazníky a nechte výrobek před dalším užíváním zkontrolovat.
- Nikdy neumíst'ujte výrobek ani jeho příslušenství do blízkosti otevřeného ohně nebo jiných zdrojů tepla ani na přímé sluneční světlo.
- Nikdy nevládejte žádné předměty do ventilačních nebo jiných otvorů na výrobku.
- Pokud je jako odpojovací zařízení použito síťové napájení nebo sdružovač, mělo by být odpojovací zařízení připraveno k použití.
- Před bouřkou odpojte výrobek od síťové zásuvky.
- Při odpojování napájecího kabelu vždy tahejte za zástrčku, nikdy za kabel.

Nebezpečí zkratu nebo požáru!

- Před připojením výrobku k síťové zásuvce ověřte, že její napětí se shoduje s údajem na zadní nebo spodní straně výrobku. Výrobek nikdy nepřipojujte k síťové zásuvce s jiným napětím.

Nebezpečí zranění nebo poškození výrobku!

- Nepokládejte výrobek ani žádné jiné předměty na síťové šňůry nebo na jiné elektrické zařízení.
- Při převozu výrobku při teplotě nižší než 5 °C jej před připojením k síťové zásuvce rozbalte a počkejte, dokud se jeho teplota nevyrovná teplotě v místnosti.
- Části výrobku mohou být vyrobeny ze skla. Zacházejte s ním opatrně, předejdete tak zranění nebo poškození.

Nebezpečí přehřátí!

- Nikdy výrobek neumíst'ujte do uzavřených prostorů. Po všech stranách výrobku ponechejte vždy volný prostor nejméně 10 cm (z důvodu zajištění proudění vzduchu). Zajistěte, aby nedošlo k zakrytí ventilačních otvorů na výrobku závěsy nebo jinými předměty.

Nebezpečí kontaminace!

- Nekombinujte různé baterie (staré a nové nebo uhlíkové a alkalické apod.).
- V případě nesprávného vložení baterií hrozí nebezpečí výbuchu. Baterii vyměňte pouze za stejný nebo ekvivalentní typ.
- Pokud jsou baterie vybité nebo pokud nebudete dálkový ovladač delší dobu používat, vyjměte je.
- Baterie obsahují chemikálie, proto by se měly likvidovat odpovídajícím způsobem.

Nebezpečí spolknutí baterií!

- Výrobek či dálkový ovladač může obsahovat knoflíkovou baterii, která by mohla být spolknuta. Uchovávejte baterii vždy mimo dosah malých dětí! V případě spolknutí může baterie způsobit vážné zranění nebo smrt. Během dvou hodin od okamžiku spolknutí může dojít k vážným vnitřním popáleninám.
- Pokud máte podezření, že baterie byla spolknuta nebo umístěna do jakékoli části těla, okamžitě vyhledejte lékařskou pomoc.
- Při výměně baterií vždy udržujte veškeré nové i použité baterie mimo dosah dětí. Po výměně baterie zkontrolujte, zda je přihrádka na baterie bezpečně uzavřena.

- V případě, že není možné přihrádku na baterie bezpečně uzavřít, přestaňte výrobek používat. Udržujte výrobek mimo dosah dětí a obraťte se na výrobce.



Toto je přístroj CLASS II s dvojitou izolací a bez ochranného zemnění.

Péče o výrobek

- K čištění tohoto výrobku (například k odstranění prachu a nánosu na látce reproduktoru) používejte pouze utěrku z mikrovlákna. Dřevěné panely a látku reproduktoru nečistěte žádným čisticím rozpouštědlem.
- Kožené rukojeti čistěte vlhkým měkkým hadříkem namočeným v roztoku na čištění kůže. Poté kůži vyleštěte suchým měkkým hadříkem.
- Barva a zrnitost dřevěných panelů a kožených rukojetí se může lišit v důsledku použití přírodních materiálů.

Péče o životní prostředí

Likvidace starého výrobku a baterie



Výrobek je navržen a vyroben z vysoce kvalitního materiálu a součástí, které lze recyklovat a znovu používat.



Symbol na výrobku znamená, že výrobek splňuje evropskou směrnicí 2012/19/EU.



Symbol na výrobku znamená, že výrobek obsahuje baterie splňující evropskou směrnicí 2013/56/EU, takže nemůže být likvidován společně s běžným domácím odpadem. Zjistěte si informace o místním systému sběru tříděného odpadu elektrických a elektronických výrobků a baterií. Dodržujte místní předpisy a nikdy nelikvidujte výrobek nebo baterie společně s běžným domácím odpadem. Správnou likvidací starých výrobků a baterií pomůžete předejít negativním dopadům na životní prostředí a lidské zdraví.

Likvidace baterií

Chcete-li odstranit baterie, podívejte se do sekce instalace baterií.

Prohlášení o shodě

CE 0560

Tento výrobek odpovídá požadavkům Evropské unie na vysokofrekvenční odrušení. Společnost Gibson Innovations tímto prohlašuje, že tento výrobek vyhovuje zásadním požadavkům a dalším příslušným ustanovením směrnice 1999/5/ES.

Kopie Prohlášení o shodě EC je k dispozici na webové stránce www.philips.com/support.

Nápověda a podpora

Více informací o online podpoře naleznete na adrese www.philips.com/support a můžete:

- stáhnout uživatelskou příručku a stručný návod k rychlému použití
- shlédnout výukové video programy (jsou k dispozici pouze pro vybrané modely)
- nalézt odpovědi na nejčastějších dotazy (FAQ)

- odeslat nám e-mail s dotazem
- chatovat s jedním z našich zástupců podpory.

Postupujte podle pokynů na této webové stránce, vyberte jazyk a zadejte příslušné číslo modelu výrobku.

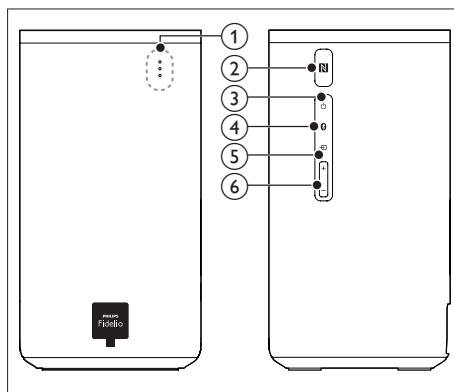
Můžete také požádat o pomoc kontaktováním střediska péče o zákazníky ve své zemi. Předtím, než se obrátíte na podporu, poznamenejte si číslo modelu a sériové číslo výrobku. Tyto informace naleznete na zadní nebo spodní straně výrobku.

2 Výrobek

Gratulujeme k nákupu a vítáme vás mezi uživateli výrobků společnosti Philips! Chcete-li využívat všech výhod podpory nabízené společností Philips, zaregistrujte svůj výrobek na stránkách www.philips.com/welcome.

Hlavní jednotka

Hlavní jednotku tohoto výrobku tvoří levý a zadní základní reproduktor.



① Červené/bílé/modré kontrolky LED Červená kontrolka LED

- Rozsvítí se při přepnutí hlavní jednotky do pohotovostního režimu.

Bílá kontrolka LED

- Rozsvítí se při zapnutí hlavní jednotky.
- Vždy při stisknutí tlačítka na dálkovém ovladači jednou blikne.
- Dvakrát blikne při vstupu zvuku Dolby Digital.
- Třikrát blikne při vstupu audia DTS.
- Stále bliká, chybí-li zvuk z vybraného zdroje HDMI ARC, nebo je zjištěn nepodporovaný formát zvuku.

Modrá kontrolka LED

- Rozsvítí se při přepnutí do režimu Bluetooth a párování zařízení Bluetooth.
- Bliká, je-li přepnuto do režimu Bluetooth a nejsou spárována zařízení Bluetooth.

② Značka NFC

Klepnutím na zařízení podporující technologii NFC na značce navážete připojení Bluetooth.

③ (Pohotovostní režim – zapnuto)

Zapnutí hlavní jednotky nebo přepnutí do pohotovostního režimu.

④

Přepnutí do režimu Bluetooth.

⑤

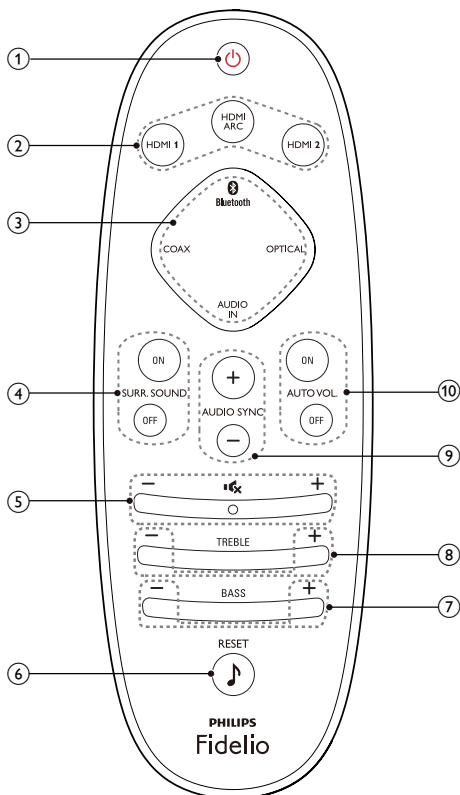
Procházení všemi zdroji.

⑥ +/- (Hlasitost)

Zvýšení nebo snížení hlasitosti.

Dálkový ovladač

V této části je uveden přehled dálkového ovladače.



① (Pohotovostní režim – zapnuto)

- Zapnutí hlavní jednotky nebo přepnutí do pohotovostního režimu.
- Pokud je aktivována funkce EasyLink, lze stisknutím a podržením po dobu nejméně tří sekund přepnout všechna připojená zařízení kompatibilní se standardem rozhraní HDMI CEC do pohotovostního režimu.

② Výběr HDMI

HDMI ARC: Přepnutí zdroje na připojení HDMI ARC.


HDMI 1: Přepnutí zdroje na připojení HDMI IN 1.

HDMI 2: Přepnutí zdroje na připojení HDMI IN 2.

- ③ **Tlačítka zdroje**
Bluetooth: Přepnutí do režimu Bluetooth mode. Stisknutím a podržením na tři sekundy dojde k přerušení aktuálního připojení Bluetooth.
OPTICAL: Přepnutí zdroje zvuku na připojení optickým kabelem.
COAX: Přepnutí zdroje zvuku na připojení koaxiálním kabelem.
AUDIO IN: Přepnutí zdroje audia na připojení AUDIO IN (3,5mm konektor).

- ④ **SURR. SOUND ON/OFF**
- Zapnutí nebo vypnutí prostorového zvuku v případě, že jsou k hlavní jednotce připojeny bezdrátové prostorové reproduktory.
 - V režimu HDMI-IN (připojení přes **HDMI IN 1** nebo **HDMI IN 2**) přepnete stisknutím a podržením tlačítka **SURR. SOUND ON** zvukový výstup z reproduktorů tohoto výrobku na reproduktory televizoru nebo zpět.

- ⑤ **Ovládání hlasitosti**
+/-: Zvýšení nebo snížení hlasitosti.
🔊: Úplné ztlumení nebo obnovení zvuku.

- ⑥ **RESET** 
- Nastavení basů nebo výšek na výchozí nastavení.

- ⑦ **BASS +/-**
 Zvýšení nebo snížení hloubek.

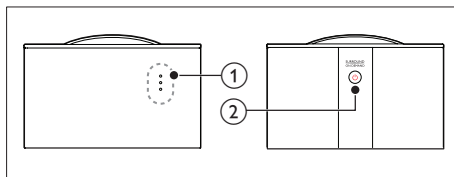
- ⑧ **TREBLE +/-**
 Zvýšení nebo snížení výšek.

- ⑨ **AUDIO SYNC +/-**
 Zvýšení nebo snížení zpoždění zvuku.

- ⑩ **AUTO VOL. ON/OFF**
 Zapnutí nebo vypnutí automatické hlasitosti.

Bezdrátové reproduktory

Tento výrobek se dodává s párem bezdrátových prostorových reproduktorů.



* Výše uvedený obrázek ukazuje jeden z bezdrátových prostorových reproduktorů.

① Červené/bílé/oranžové kontrolky LED Červená kontrolka LED

- Rozsvítí se, když je zbývající kapacita baterie menší než 30 % (mimo dok hlavní jednotky).
- Bliká, když je zbývající kapacita baterie menší než 10 % (mimo dok hlavní jednotky).
- Není-li reproduktor bezdrátově připojen k hlavní jednotce, červené a oranžové kontrolky LED na bezdrátovém reproduktoru střídavě blikají.

Bílá kontrolka LED

- Rozsvítí se, když je zbývající kapacita baterie větší než 30 % (mimo dok hlavní jednotky).
- Rozsvítí se, když je reproduktor bezdrátově připojen k hlavní jednotce (mimo dok hlavní jednotky).

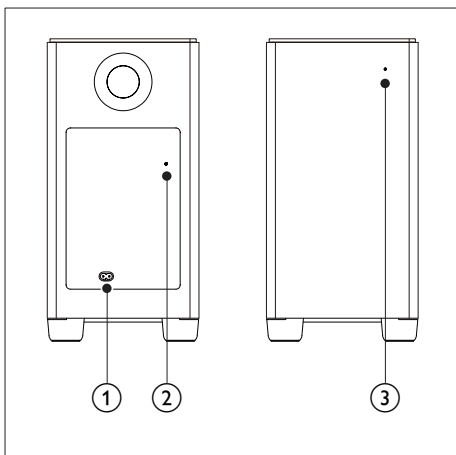
Oranžová kontrolka LED

- Rozsvítí se při nabíjení prostorového reproduktoru.
- Není-li reproduktor bezdrátově připojen k hlavní jednotce, červené a oranžové kontrolky LED na bezdrátovém reproduktoru střídavě blikají.

- ②  Zapnutí prostorového reproduktoru.

Bezdrátový subwoofer

Tento výrobek se dodává s bezdrátovým subwooferem.

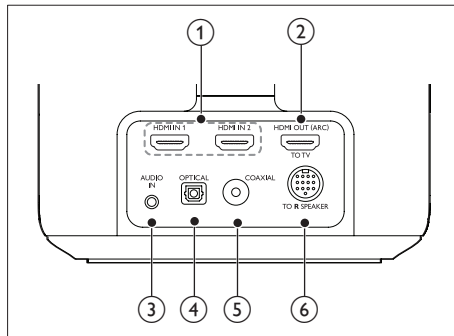


- ① **AC MAINS~**
Připojení k napájení.
- ② **CONNECT (připojení)**
Stisknutím vstoupíte do režimu párování, který umožňuje ručně navázat spojení s hlavní jednotkou.
- ③ **Indikátor subwooferu**
 - Při zapnutí subwooferu se rozsvítí bílá kontrolka LED.
 - Bílá kontrolka LED se rozsvítí, když je subwoofer bezdrátově připojen k hlavní jednotce
 - Bílá kontrolka LED bliká, pokud subwoofer není bezdrátově připojen k hlavní jednotce.
 - Bílá kontrolka LED zhasne čtyři minuty poté, co byla hlavní jednotka přepnuta do pohotovostního režimu.

Konektory

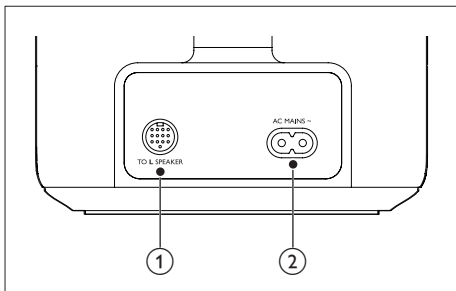
V této části je uveden přehled konektorů, které jsou na tomto výrobku k dispozici.

Na levém základním reproduktoru



- ① **HDMI IN 1 / HDMI IN 2**
Slouží k připojení k výstupu HDMI digitálního zařízení.
- ② **TO TV - HDMI OUT (ARC)**
Slouží k připojení ke vstupu HDMI (ARC) na televizoru.
- ③ **AUDIO IN**
Vstup zvuku, např. z MP3 přehrávače (3,5mm konektor).
- ④ **OPTICAL**
Připojení k optickému výstupu zvuku na televizoru nebo digitálním zařízení.
- ⑤ **COAXIAL**
Připojení ke koaxiálnímu výstupu zvuku na televizoru nebo digitálním zařízení.
- ⑥ **TO R SPEAKER**
Připojení k pravému základnímu reproduktoru.

Na pravém základním reproduktoru



① TO L SPEAKER

Připojení k levému základnímu reproduktoru.

② AC MAINS~

Připojení k napájení.

3 Připojení a nastavení

Tato část popisuje připojení tohoto výrobku k televizoru a k dalším zařízením a jeho další nastavení.

Informace o základním připojení tohoto výrobku a příslušenství naleznete ve Stručném návodu k rychlému použití.



Poznámka

- Identifikační údaje a hodnoty napájení najdete na typovém štítku na zadní nebo spodní straně výrobku.
- Před provedením nebo změnou libovolného připojení zkontrolujte, zda jsou všechna zařízení odpojena od síťové zásuvky.

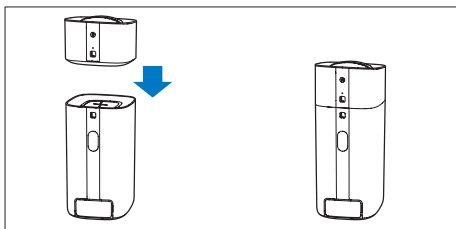
Připojení hlavní jednotky

Pomocí dodaného kabelu DIN připojte levý základní reproduktor k pravému základnímu reproduktoru a vytvořte tak hlavní jednotku. Podrobnosti naleznete ve Stručném návodu k rychlému použití.

Nabíjení reproduktorů

Pokud není bezdrátový prostorový reproduktor vložen do doku na hlavní jednotce, ukazuje úroveň nabití baterie kontrolka na bezdrátovém reproduktoru.

- Bílá kontrolka LED: baterie je plně nabitá nebo zbývá 30 % kapacity či více
- Červená kontrolka LED: úroveň nabití baterie je nízká, zbývá méně než 30 %
- Červeně blikající kontrolka LED: baterie je téměř vybitá, zbývá méně než 10 %



- 1 Vložte levý a pravý bezdrátový reproduktor do doku na hlavní jednotce (levý a pravý základní reproduktor) a reproduktory nabijte.
- 2 Zapnutí hlavní jednotky.
 - ↳ V průběhu nabíjení svítí oranžová kontrolka LED na bezdrátovém reproduktoru.
 - ↳ Když je plně baterie nabitá, oranžová kontrolka LED na bezdrátovém reproduktoru zhasne.

Poznámka

- Úplné nabití reproduktorů může trvat přibližně 3 hodiny.

Párování s reproduktory nebo subwooferem

Bezdrátové reproduktory a subwoofer se automaticky spárují s hlavní jednotkou (levým a pravým základním reproduktorem) a vytvoří bezdrátové připojení, jakmile zapnete hlavní jednotku, reproduktory a subwoofer. Není-li z bezdrátových reproduktorů a subwooferu slyšet žádný zvuk, proveďte párování následujícím postupem.

Párování s reproduktory

- 1 Zapněte hlavní jednotku a prostorové bezdrátové reproduktory.
 - ↳ Dojde-li ke ztrátě připojení s hlavní jednotkou, červená a oranžová kontrolka LED na bezdrátovém reproduktoru střídavě blikají.
- 2 Vložte levý a pravý bezdrátový reproduktor do doku na hlavní jednotce (levý a pravý základní reproduktor).
 - ↳ Pokud je párování úspěšné, oranžová kontrolka LED na bezdrátovém reproduktoru se rozsvítí na pět sekund.
 - ↳ Pokud se párování nezdaří, střídavě bliká červená a oranžová kontrolka LED na bezdrátovém reproduktoru.
- 3 Pokud se párování nezdaří, znovu vložte bezdrátové reproduktory do doku na hlavní jednotce.

Párování se subwooferem

- 1 Zapněte hlavní jednotku a subwoofer.
 - ↳ Pokud je připojení k hlavní jednotce ztraceno, bílá kontrolka LED na subwooferu pomalu bliká.
- 2 Stisknutím tlačítka **CONNECT** (připojit) na subwooferu vstupte do režimu párování.
 - ↳ Bílá kontrolka LED na subwooferu rychle bliká.
- 3 Na dálkovém ovladači stiskněte tlačítko **OPTICAL**. Poté na pět sekund stiskněte a podržte tlačítko **AUDIO SYNC +**.
 - ↳ Je-li párování úspěšné, rozsvítí se bílá kontrolka LED na subwooferu.
 - ↳ Pokud se párování nezdaří, bílá kontrolka LED na subwooferu pomalu bliká.
- 4 Pokud se párování nezdaří, zopakujte výše uvedené kroky.

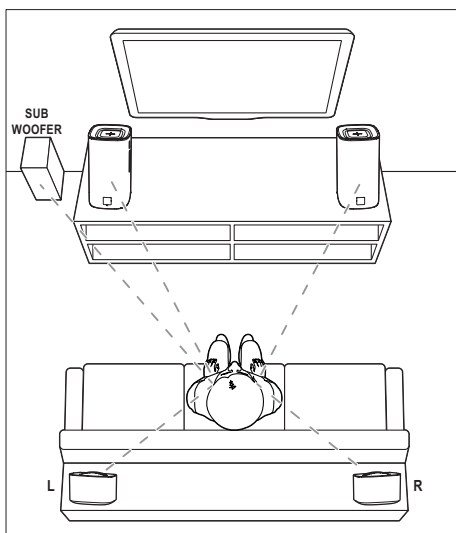


Poznámka

- Po ručním připojení subwooferu k hlavní jednotce znovu spárujte prostorové reproduktory s hlavní jednotkou, aby se znovu vytvořilo připojení.

Umístění reproduktorů

Nejlepšího zvukového efektu dosáhnete nasměrováním reproduktorů k posluchači a umístění blízko úrovně uší (sedícího posluchače).



Poznámka

- Prostorový zvuk ovlivňuje několik faktorů, jako je tvar a velikost místnosti, typ stěn a stropu, okna a reflexní povrchy a akustické vlastnosti reproduktorů. Experimentujte s umístěním reproduktorů a vyhledejte uspořádání, které vám nejvíce vyhovuje.

Při umísťování reproduktorů se řiďte těmito obecnými pokyny.

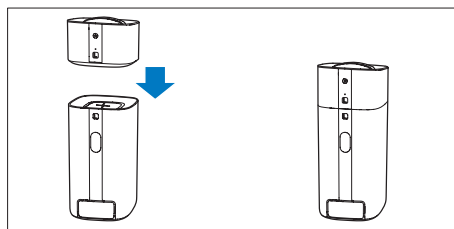
1 Vsedě:

Toto je střed poslechové oblasti.

- Umístěte hlavní jednotku (levý a pravý základní reproduktor) před polohu posluchače.
- Prostorové reproduktory **L/ R** (levý/pravý): Zadní prostorové reproduktory umístěte na levou a pravou stranu od sedícího posluchače, a to buď přímo v této linii nebo trochu za ni.
- SUBWOOFER** (subwoofer): Subwoofer umístěte nejméně jeden metr vlevo nebo vpravo od televizoru. Ponechte alespoň deseticentimetrový prostor ode zdi.

Vložení prostorových reproduktorů do doku

Prostorové reproduktory lze také vložit do doku na hlavní jednotce a poslouchat např. televizní programy nebo zprávy.



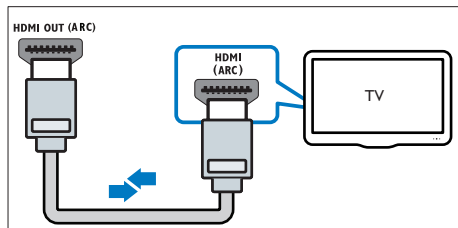
Připojení k televizoru

Připojte tento výrobek k televizoru. Prostřednictvím reproduktorů tohoto výrobku můžete také poslouchat zvuk televizních programů. Televizor a tento výrobek propojte nej kvalitnějším typem připojení, jaké máte k dispozici.

Připojení k televizoru prostřednictvím rozhraní HDMI (ARC)

Zvuk nejvyšší kvality

Tento výrobek podporuje verzi rozhraní HDMI se standardem ARC (Audio Return Channel). Pokud váš televizor vyhovuje standardu HDMI ARC, můžete poslouchat zvuk z televizoru prostřednictvím reproduktorů tohoto výrobku, a to pomocí jediného kabelu HDMI.



- 1 Kabelem vysokorychlostního rozhraní HDMI propojte konektor **HDMI OUT (ARC)** na levém základním reproduktoru s konektorem **HDMI ARC** televizoru.
 - Konektor **HDMI ARC** televizoru může být označen jinak. Více informací naleznete v uživatelské příručce k televizoru.
- 2 V televizoru zapněte ovládání HDMI-CEC. Více informací naleznete v uživatelské příručce k televizoru.



Poznámka

- Pokud váš televizor nepodporuje standard HDMI ARC, připojte audio kabel, který vám umožní poslouchat zvuk prostřednictvím tohoto výrobku. (viz 'Připojení zvuku z televizoru a jiných zařízení' na straně 11).
- Pokud je televizor vybaven konektorem DVI, lze připojení k televizoru uskutečnit pomocí adaptéru HDMI/DVI. Některé funkce však nemusí být dostupné.

Připojení digitálních zařízení prostřednictvím rozhraní HDMI

Digitální zařízení, jako je například set-top box, přehrávač disků DVD/Blue-ray nebo herní konzole, můžete k výrobku připojit prostřednictvím jediného konektoru HDMI. Když jsou zařízení připojena tímto způsobem a přehrává se soubor nebo hra,

- v televizoru se automaticky zobrazí obraz a
- v tomto výrobku se automaticky přehrává zvuk.

- 1 Pomocí kabelu vysokorychlostního rozhraní HDMI propojte konektor **HDMI OUT** digitálního zařízení s konektorem **HDMI IN 1/2** na levém základním reproduktoru tohoto výrobku.
- 2 Výrobek připojte k televizoru prostřednictvím konektoru **HDMI OUT (ARC)**.
 - Pokud televizor nepodporuje rozhraní HDMI CEC, vyberte v něj vhodný vstup videa.
- 3 Na připojeném zařízení zapněte ovládání HDMI-CEC. Podrobnosti najdete v uživatelské příručce tohoto zařízení.

Připojení zvuku z televizoru a jiných zařízení

Můžete přehrávat zvuk z televizoru nebo jiných zařízení prostřednictvím reproduktorů tohoto výrobku.

Tento výrobek, televizor a ostatní zařízení propojte nejkvalitnějším typem připojení, jaké máte k dispozici.

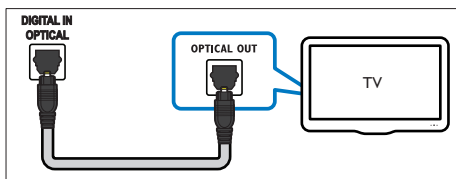


Poznámka

- Je-li tento výrobek propojen s televizorem prostřednictvím připojení **HDMI ARC**, není nutné používat zvláštní audiokabel.

Možnost 1: Připojení zvuku pomocí digitálního optického kabelu

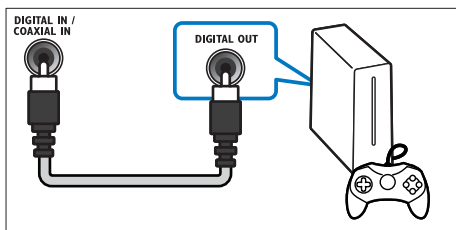
Zvuk nejvyšší kvality



- 1 Pomocí optického kabelu propojte konektor **OPTICAL** na levém základním reproduktoru tohoto výrobku s konektorem **OPTICAL OUT** televizoru nebo jiného zařízení.
 - Digitální koaxiální konektor může být označen jako **SPDIF** nebo **SPDIF OUT**.

Možnost 2: Připojení zvuku pomocí digitálního koaxiálního kabelu

Zvuk dobré kvality



- 1 Pomocí koaxiálního kabelu propojte konektor **COAXIAL** na levém základním reproduktoru tohoto výrobku s konektorem **COAXIAL/DIGITAL OUT** televizoru nebo jiného zařízení.
 - Digitální koaxiální konektor může být označen jako **DIGITAL AUDIO OUT**.

4 Používání výrobku

V této části je popsáno použití tohoto výrobku k přehrávání zvuku z připojených zařízení.

Dříve než začnete

- Proveďte potřebná připojení popsaná ve Stručném návodu k rychlému použití a uživatelské příručce.
- Přepněte výrobek na správný zdroj z jiného zařízení.

Nastavení hlasitosti

- 1 Stisknutím tlačítka **+/- (Hlasitost)** zvýšte nebo snižte úroveň hlasitosti.
 - Pokud chcete zvuk zcela ztlumit, stiskněte tlačítko **🔇 (Ztlumit)**.
 - Pokud chcete zvuk obnovit, stiskněte opět tlačítko **🔇 (Ztlumit)** nebo stiskněte tlačítko **+/- (Hlasitost)**.

Zvolte zvuk

Tato část popisuje volbu ideálního zvuku pro určitý typ obrazu nebo hudby.

Režim prostorového zvuku

Pomocí různých režimů prostorového zvuku získáte vtahující zvukový zážitek.

- 1 Vložte prostorové reproduktory do doku na hlavní jednotce.
- 2 Stisknutím tlačítka **SURR. SOUND ON/OFF** zapnete nebo vypnete prostorový režim.
 - **Zapnuto:** vytváří prostorový zážitek z poslechu. Čtyřkanálový zvuk. Ideální pro hudbu na večírcích.
 - **Vypnuto:** Dvoukanálový stereofonní zvuk. Ideální pro poslech hudby.



Poznámka

- Nejsou-li prostorové reproduktory vloženy do doku na hlavní jednotce, je pevně nastaven prostorový režim.

ekvalizér

Změna nastavení vysokých (výšky) a nízkých frekvencí (basy) na tomto výrobku.

- 1 Stisknutím tlačítka **TREBLE +/-** nebo **BASS +/-** upravte frekvenci.
 - ↳ Jsou-li výšky nebo basy nastaveny na maximální nebo minimální hodnotu, bílá kontrolka LED na hlavní jednotce se na dvě sekundy rozsvítí.
- 2 Chcete-li obnovit výchozí nastavení basů a výšek, stiskněte tlačítko **RESET**.

Automatická hlasitost

Automatickou hlasitost aktivujte, chcete-li při přepínání na jiný zdroj zachovat stálou hlasitost. Tato funkce také omezí dynamiku zvuku, tj. zvýší hlasitost tichých scén a sníží hlasitost hlasitých scén.

- 1 Stisknutím možnosti **AUTO VOL. ON/OFF** zapnete nebo vypnete automatickou hlasitost.

Synchronizace obrazu a zvuku

Pokud zvuk není synchronní s obrazem, lze nastavit zpoždění zvuku tak, aby zvuk obrazu odpovídal.

- 1 Stisknutím možnosti **AUDIO SYNC +/-** provedete synchronizaci zvuku a obrazu.
 - Možnost **AUDIO SYNC +** zpoždění zvuku zvyšuje a možnost **AUDIO SYNC -** zpoždění zvuku snižuje.
 - ↳ Je-li zpoždění zvuku nastaveno na maximální nebo minimální hodnotu, bílá kontrolka LED na hlavní jednotce se na dvě sekundy rozsvítí.

Noční režim

Pokud chcete poslouchat potichu, snižte úroveň hlasitých zvuků při přehrávání hudby. Noční režim je k dispozici pouze u zvukových stop kódovaných systémem Dolby Digital.

- 1 V režimu **AUDIO IN** můžete zapnout nebo vypnout noční režim stisknutím a podržením tlačítka **AUTO VOL. ON** po dobu pěti sekund.
 - ↳ Při zapnutí nočního režimu dvakrát blikne bílá kontrolka LED a kontrolka LED pohotovostního režimu.
 - ↳ Při vypnutí nočního režimu třikrát blikne bílá kontrolka LED a kontrolka LED pohotovostního režimu.



Poznámka

- Pokud je zapnuta automatická hlasitost, noční režim nelze zapnout.

přehrávač MP3

Po připojení přehrávače MP3 můžete přehrávat své zvukové soubory nebo hudbu.

Co je potřeba

- Přehrávač MP3.
- 3,5mm stereofonní audiokabel.

- 1 Pomocí 3,5mm stereofonního audiokabelu připojte MP3 přehrávač ke konektoru **AUDIO IN** na levém základním reproduktoru.
- 2 Stiskněte tlačítko **AUDIO IN**.
- 3 Pomocí tlačítek na přehrávači MP3 vyberte požadované zvukové soubory nebo hudbu a spusťte jejich přehrávání.
 - U přehrávače MP3 se doporučuje nastavit hlasitost v rozsahu 80 % maximální hlasitosti.

Přehrávání hudby prostřednictvím Bluetooth

Prostřednictvím připojení Bluetooth můžete výrobek připojit k zařízením Bluetooth (jako je například zařízení iPad, iPhone, iPod touch, telefon se systémem Android nebo notebook) a poté můžete poslouchat audio soubory uložené v zařízením prostřednictvím reproduktorů tohoto výrobku.

Co je potřeba

- Zařízení Bluetooth podporující profil Bluetooth A2DP s technologií Bluetooth verze 2.1 + EDR.
- Provozní dosah mezi hlavní jednotkou (levým a pravým reproduktorem) a zařízením Bluetooth je přibližně 10 metrů.

1 Stisknutím tlačítka **Bluetooth** na dálkovém ovladači přepnete výrobek do režimu Bluetooth.
↳ Blikne modrá kontrolka LED na levém základním reproduktoru.

2 V zařízením Bluetooth aktivujte technologii Bluetooth, vyhledejte zařízení **Philips CSS7235Y** a zahajte připojování (informace o aktivaci funkce Bluetooth naleznete v uživatelské příručce zařízení Bluetooth).
↳ Během připojování bliká modrá kontrolka LED na levém základním reproduktoru.

3 Počkejte, dokud výrobek nevydá zvukový signál (pípnutí).
↳ Rozsvítí se modrá kontrolka LED na levém základním reproduktoru.
↳ Pokud se připojení nezdaří, modrá kontrolka LED na levém základním reproduktoru stále bliká.

4 Vyberte a přehrajte audio soubory nebo hudbu v zařízením Bluetooth.

- Pokud se během přehrávání vyskytne příchozí hovor; přehrávání hudby se pozastaví. Po skončení hovoru se přehrávání obnoví.

- Pokud se přenášení hudby přeruší, umístíte zařízení Bluetooth blíže k tomuto výrobku.

5 Chcete-li ukončit připojení Bluetooth, vyberte jiný zdroj.

- Když přepnete zpět do režimu Bluetooth, připojení Bluetooth zůstane aktivní.

Poznámka

- Přenášení hudby může být přerušeno překážkami mezi připojeným zařízením a výrobkem: mohou to být například zdi, kovové obaly zakrývající zařízení nebo jiná zařízení nacházející se v blízkosti a pracující na stejné frekvenci.
- Chcete-li tento výrobek připojit k jinému zařízení Bluetooth, stisknutím a podržením tlačítka **Bluetooth** na dálkovém ovladači odpojte aktuálně připojené zařízení Bluetooth.

Přehrávání hudby prostřednictvím technologie NFC

NFC (Near Field Communication) je technologie umožňující bezdrátovou komunikaci s krátkým dosahem mezi zařízením podporujícími technologii NFC, například mobilními telefony.

Co je potřeba

- Zařízení Bluetooth vybavené funkcí NFC.
- Chcete-li provést párování, klepněte zařízením NFC na značku **NFC** na tomto výrobku.
- Provozní dosah mezi hlavní jednotkou (levým a pravým reproduktorem) a zařízením NFC je přibližně 10 metrů.

1 Zapněte funkci NFC na zařízení Bluetooth (podrobnosti naleznete v uživatelské příručce k zařízení).

2 Klepněte zařízením NFC na značku NFC na tomto výrobku, dokud se z výrobku neozve pípnutí.

↳ Rozsvítí se modrá kontrolka LED na levém základním reproduktoru a zařízení NFC je připojeno k tomuto výrobku prostřednictvím připojení Bluetooth.

↳ Pokud se připojení nezdaří, modrá kontrolka LED na levém základním reproduktoru stále bliká.

3 Vyberte a přehrajte audiosoubory nebo hudbu v zařízení NFC.


- Chcete-li připojení přerušit, znovu klepněte zařízením NFC na značku NFC na tomto výrobku.

Automatický pohotovostní režim

Pokud není po dobu 15 minut detekováno žádné přehrávání hudby/video z připojeného zařízení, tento výrobek se automaticky přepne do pohotovostního režimu.

Použití továrních nastavení

Výrobek můžete resetovat na výchozí nastavení naprogramovaná z výroby.

- 1 V režimu OPTICAL stiskněte a na pět sekund podržte tlačítko **RESET** .
 - ↳ Po obnovení výchozího továrního nastavení se výrobek automaticky vypne a restartuje.

5 Specifikace výrobku



Poznámka

- Specifikace a návrh podléhají změnám bez předchozího upozornění.

Zesilovač

- Celkový výstupní výkon: 210 W RMS (+/- 0,5 dB, 30 % THD) / 168 W RMS (+/- 0,5 dB, 10 % THD)
- Kmitočtová charakteristika: 20 Hz–20 kHz / ± 3 dB
- Odstup signál/šum: >65 dB (CCIR) / (posouzení A)
- Vstupní citlivost:
 - AUDIO-IN: 500 mV

Audio

- Vstup digitálního zvuku S/PDIF:
 - Koaxiální: IEC 60958-3
 - Optický: TOSLINK

Bluetooth

- Profily Bluetooth: A2DP
- Verze technologie Bluetooth: 2.1 + EDR

Hlavní jednotka (levý a pravý základní reproduktor)

- Napájení: 110 až 240 V~; 50/60 Hz
- Spotřeba elektrické energie: 50 W
- Spotřeba energie v pohotovostním režimu: $\leq 0,5$ W
- Impedance reproduktoru:
 - Basový reproduktor: 8 ohmů
 - Výškový reproduktor: 8 ohmů

- Vínutí reproduktorů:
2 x 76 mm (3") basový reproduktor +
2 x 25,4 mm (1") výškový reproduktor
- Rozměry (Š x V x H): 160 x 300 x 160 mm
- Hmotnost: 3,8 kg

Prostorové reproduktory

- Impedance reproduktorů: 8 ohmů
- Vínutí reproduktorů: 2 x 63,5 mm (2,5") širokopásmový reproduktor
- Rozměry (Š x V x H): 160 x 110 x 160 mm
- Hmotnost: 1,0 kg/každý

Subwoofer

- Napájení: 110 až 240 V~; 50/60 Hz
- Spotřeba elektrické energie: 30 W
- Spotřeba energie v pohotovostním režimu: ≤0,5 W
- Impedance: 4 ohmy
- Vínutí reproduktorů: 1 x 165 mm (6,5") basový reproduktor
- Rozměry (Š x V x H): 220 x 440 x 220 mm
- Hmotnost: 5,4 kg

Baterie dálkového ovladače

- 2 x AAA-R03-1,5 V

Informace o pohotovostním režimu

- Pokud je výrobek 15 minut nečinný, automaticky se přepne do pohotovostního nebo síťového pohotovostního režimu.
- Spotřeba energie v pohotovostním nebo síťovém pohotovostním režimu je menší než 0,5 W.
- Chcete-li deaktivovat připojení Bluetooth, stiskněte a podržte tlačítko Bluetooth na dálkovém ovladači.
- Chcete-li aktivovat připojení Bluetooth, povolte v zařízení Bluetooth připojení Bluetooth nebo povolte připojení Bluetooth pomocí značky NFC (pokud je to možné).

6 Řešení problémů



Varování

- Nebezpečný úrazu elektrickým proudem. Nikdy neodstraňujte kryt výrobku.

Pokud chcete zachovat platnost záruky, neopravujte výrobek sami.

Jestliže dojde k problémům s tímto výrobkem, zkontrolujte před vyžádáním servisu následující body. V případě, že problémy trvají, naleznete více informací na stránce www.philips.com/support.

Hlavní jednotka

Tlačítka na výrobku nefungují.

- Odpojte výrobek na několik minut od napájení a poté jej znovu připojte.

Zvuk

Z reproduktorů výrobku nevychází zvuk.

- Připojte audiokabel výrobku k televizoru nebo dalšímu zařízení. Zvláštní kabel pro zapojení zvuku nicméně nepotřebujete v následujících případech:
 - výrobek je s televizorem propojen prostřednictvím kabelu **HDMI ARC** nebo
 - ke konektoru **HDMI IN** výrobku je připojeno jiné zařízení.
- Resetujte výrobek na tovární nastavení (viz 'Použití továrních nastavení' na straně 15).
- Na dálkovém ovladači vyberte správný zdroj zvuku.
- Zkontrolujte, zda není vypnutý zvuk výrobku.

Z bezdrátových prostorových reproduktorů nevychází žádný zvuk.

- Bezdrátově připojte reproduktory k hlavní jednotce (viz 'Párování s reproduktory' na straně 9).
- Vložte bezdrátové prostorové reproduktory do doku na hlavní jednotce, aby se nabíla jejich baterie.

Z bezdrátového subwooferu nevychází žádný zvuk.

- Bezdrátově připojte subwoofer k hlavní jednotce (viz 'Párování se subwooferem' na straně 9).

Zkreslený zvuk nebo ozvěna.

- Pokud přehráváte zvuk z televizoru prostřednictvím tohoto výrobku, zkontrolujte, zda je televizor ztlumen.

Zvuk a obraz nejsou synchronizované.

- Stisknutím možnosti **AUDIO SYNC +/-** provedete synchronizaci zvuku a obrazu.

Bluetooth

Zařízení se nedokáže připojit k tomuto výrobku.

- Zařízení nepodporuje profily, jež vyžaduje tento výrobek.
- Neaktivovali jste funkci Bluetooth v zařízení. Informace o aktivaci této funkce naleznete v uživatelské příručce příslušného zařízení.
- Zařízení není správně připojeno. Připojte zařízení správně (viz 'Přehrávání hudby prostřednictvím Bluetooth' na straně 14).
- Tento výrobek je již připojen k jinému zařízení podporujícímu technologii Bluetooth. Odpojte připojené zařízení a zkuste to znovu.

Kvalita přehrávání zvuku z připojeného zařízení Bluetooth je nízká.

- Příjem prostřednictvím funkce Bluetooth je slabý. Připojené zařízení umístěte blíže k výrobku nebo odstraňte překážky mezi druhým zařízením a tímto výrobkem.

Připojené zařízení Bluetooth se stále zapíná a vypíná.

- Příjem prostřednictvím funkce Bluetooth je slabý. Připojené zařízení umístěte blíže k výrobku nebo odstraňte překážky mezi druhým zařízením a tímto výrobkem.
- Vypněte funkci Wi-Fi v zařízení Bluetooth, abyste předešli rušení.
- U některých zařízeních Bluetooth lze připojení Bluetooth automaticky deaktivovat a šetřit tak energii. Není to známkou poruchy tohoto výrobku.

NFC

Zařízení se nedokáže připojit k tomuto výrobku prostřednictvím funkce NFC.

- Ujistěte se, že technologie NFC podporuje vaše zařízení.
- Zkontrolujte, zda je v zařízení zapnuta funkce NFC (podrobnosti naleznete v uživatelské příručce zařízení).
- Chcete-li provést párování, klepněte zařízením NFC na značku **NFC** na tomto výrobku.



Manufactured under license under U.S. Patent Nos: 5,956,674; 5,974,380; 6,487,535 & other U.S. and worldwide patents issued & pending. DTS, the Symbol, & DTS and the Symbol together are registered trademarks & DTS Digital Surround and the DTS logos are trademarks of DTS, Inc. Product includes software. © DTS, Inc. All Rights Reserved.



Manufactured under license from Dolby Laboratories. Dolby, Pro Logic, and the double-D symbol are trademarks of Dolby Laboratories.



The terms HDMI and HDMI High-Definition Multimedia Interface, and the HDMI Logo are trademarks or registered trademarks of HDMI Licensing LLC in the United States and other countries.



The Bluetooth® word mark and logos are registered trademarks owned by Bluetooth SIG, Inc. and any use of such marks by Gibson is under license. Other trademarks and trade names are those of their respective owners.



The N Mark is a trademark or registered trademark of NFC Forum, Inc. in the United States and in other countries.



© 2013 CSR plc and its group companies. The aptX® mark and the aptX logo are trademarks of CSR plc or one of its group companies and may be registered in one or more jurisdictions.



Specifications are subject to change without notice
2015 © Gibson Innovations Limited. All rights reserved.

This product has been manufactured by, and is sold under the responsibility of Gibson Innovations Ltd., and Gibson Innovations Ltd. is the warrantor in relation to this product. Philips and the Philips Shield Emblem are registered trademarks of Koninklijke Philips N.V. and are used under license from Koninklijke Philips N.V.

