

Register your product and get support at
www.philips.com/welcome

CAM150



IT Manuale utente

PHILIPS

Sommario

| | | |
|----------|---|-----------|
| 1 | Importante | 4 |
| | Sicurezza | 4 |
| | Avviso | 4 |
| <hr/> | | |
| 2 | Videocamera | 6 |
| | Introduzione | 6 |
| | Contenuto della confezione | 6 |
| | Panoramica delle funzioni | 7 |
| <hr/> | | |
| 3 | Guida introduttiva | 9 |
| | Inserimento della scheda Micro SD | 9 |
| | Accensione | 9 |
| | Configurazione iniziale | 9 |
| | Ricarica della batteria integrata | 10 |
| <hr/> | | |
| 4 | Uso della videocamera resistente all'acqua e agli urti | 12 |
| | Registrazione video | 12 |
| | Acquisizione di immagini | 12 |
| | Riproduzione | 12 |
| | Opzioni disponibili durante la riproduzione video | 14 |
| | Regolare le impostazioni | 14 |
| <hr/> | | |
| 5 | Funzioni avanzate della videocamera | 16 |
| | Visualizzazione di video o immagini sul TV | 16 |
| | Installazione e utilizzo del software della videocamera | 16 |
| <hr/> | | |
| 6 | Specifiche tecniche | 18 |
| <hr/> | | |
| 7 | Domande frequenti (FAQ) | 19 |

1 Importante

Sicurezza

- ① Leggere le istruzioni.
- ② Conservare le istruzioni.
- ③ Fare attenzione a tutte le avvertenze.
- ④ Seguire tutte le istruzioni.
- ⑤ Pulire solo con un panno asciutto.
- ⑥ Non ostruire le aperture per la ventilazione. Eseguire l'installazione in base a quanto previsto dalle istruzioni del produttore.
- ⑦ Non installare vicino a fonti di calore come radiatori, termoregolatori, stufe o altri apparecchi (inclusi gli amplificatori) che producono calore.
- ⑧ Utilizzare solo collegamenti/accessori specificati dal produttore.
- ⑨ Per eventuali controlli, contattare il personale per l'assistenza qualificato. Gli interventi di manutenzione sono necessari quando l'apparecchio risulta danneggiato (ad esempio a causa del cavo di alimentazione o della spina danneggiati, di oggetti caduti sull'apparecchio o di funzionamento anomalo).
- ⑩ Non posizionare sull'apparecchio oggetti potenzialmente pericolosi (ad esempio candele accese).
- ⑪ Prima dell'utilizzo in acqua, accertarsi che il rivestimento protettivo sulla parte inferiore della videocamera sia ben chiuso.
- ⑫ Non aprire mai il rivestimento protettivo quando si è in acqua o quando la videocamera portatile è ancora bagnata dopo l'uso subacqueo.

- ⑬ Dopo l'utilizzo in acqua marina, sciacquare subito la videocamera con acqua pulita per evitare la corrosione, pulirla con un panno morbido e asciutto, quindi lasciarla asciugare in un luogo ben ventilato lontano dalla luce diretta del sole.
- ⑭ Non utilizzare la videocamera in acqua a una profondità superiore a 3 m o per più di 30 minuti.

Qualsiasi modifica o intervento su questo dispositivo che non sia espressamente consentita da Philips Consumer Lifestyle può invalidare il diritto dell'utente all'uso dell'apparecchio.

Avviso



Questo prodotto è conforme ai requisiti sulle interferenze radio della Comunità Europea. Questo prodotto è stato progettato per essere impermeabile secondo la direttiva IEC 60529 IP68.



Questo prodotto è stato progettato e realizzato con materiali e componenti di alta qualità, che possono essere riciclati e riutilizzati.



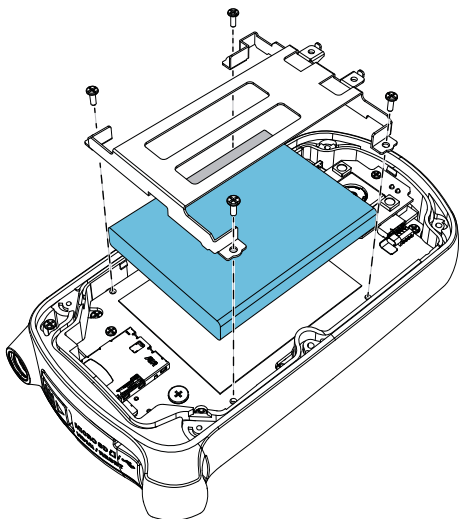
Quando su un prodotto si trova il simbolo del bidone dei rifiuti con una croce, significa che tale prodotto è soggetto alla Direttiva Europea 2002/96/CE.

Informarsi sul sistema di raccolta differenziata in vigore per i prodotti elettrici ed elettronici. Attenersi alle normative locali per lo smaltimento dei rifiuti e non gettare i vecchi prodotti nei normali rifiuti domestici. Il corretto

smaltimento dei prodotti non più utilizzabili aiuta a prevenire l'inquinamento ambientale e possibili danni alla salute.



Il prodotto funziona con batterie che rientrano nella Direttiva Europea 2006/66/CE e che non possono essere smaltite con i normali rifiuti domestici. Informarsi sulle normative locali relative alla raccolta differenziata delle batterie: un corretto smaltimento permette di evitare conseguenze negative per l'ambiente e la salute. Per rimuovere la batteria integrata, rivolgersi sempre a personale specializzato.



Nota

- Il logo di sicurezza e le informazioni sull'alimentazione si trovano nella parte interna del rivestimento protettivo sulla base della videocamera.

2 Videocamera

Introduzione

Con questa videocamera portatile, è possibile:

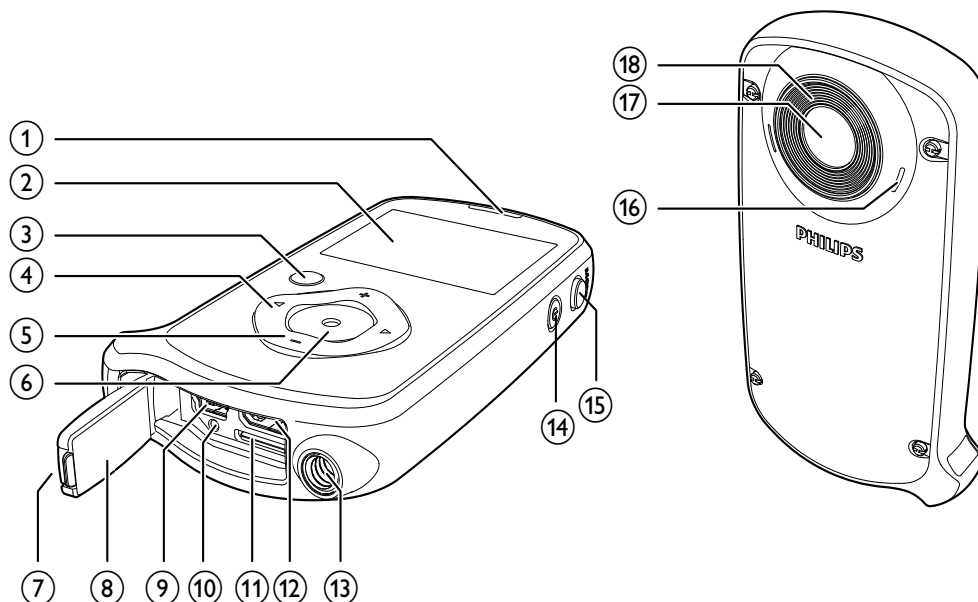
- registrare filmati in formato Full HD (1080P), Sports HD (720P con 60 FPS) o VGA
- scattare foto
- utilizzare la videocamera sott'acqua (fino a 3 metri di profondità)
- portare ovunque la videocamera grazie alla sua struttura solida e resistente agli urti (in caso di cadute da un'altezza fino a 1,5 metri)
- riprodurre filmati registrati o immagini direttamente o sullo schermo più grande di un TV collegato
- caricare i filmati registrati o le immagini direttamente su Internet tramite il PC/Mac

Contenuto della confezione

Verificare che all'interno della confezione siano presenti i seguenti articoli:

- Videocamera
- Cavo USB (con un connettore mini USB)
- Guida di avvio rapido
- Custodia morbida

Panoramica delle funzioni



① **Altoparlante integrato**

② **Display**

③ **▶||**

- In modalità mirino, consente di passare alla modalità di riproduzione.
- In modalità di riproduzione, consente di riprodurre il video clip selezionato.
- Consente di confermare le impostazioni.

④ **◀/▶**

- Consentono di spostarsi a sinistra/destra all'interno di un menu.
- Consentono di selezionare l'opzione di un menu.
- In modalità di riproduzione, consentono di passare all'immagine/video clip precedente/successivo.
- (◀) In modalità mirino, consente di passare alla finestra di selezione delle scene.

- (▶) In modalità mirino, consente di passare al menu delle impostazioni.

⑤ **+/-**

- In modalità mirino, consentono di ingrandire/ridurre l'immagine.
- Consentono di scorrere in alto/in basso all'interno del menu.
- Consentono di regolare un valore nel menu delle impostazioni.
- Durante la riproduzione video, consentono di modificare il volume.
- Consentono di eseguire la funzione specifica mostrata sul display.

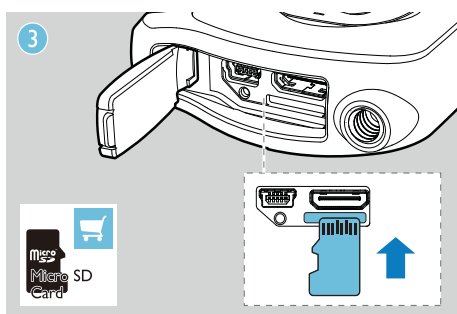
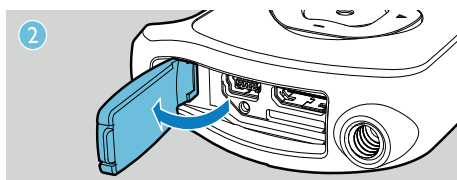
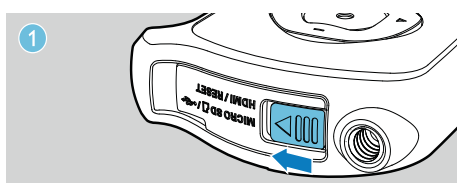
⑥ **Pulsante dello scatto**

- In modalità mirino, consente di scattare una foto o di avviare/interrompere la registrazione di un filmato.
- In modalità di riproduzione, consente di passare alla modalità mirino.

- ⑦ **Chiusura**
 - Consente di bloccare il rivestimento protettivo.
- ⑧ **Rivestimento protettivo**
- ⑨ **Alloggiamento mini USB**
 - Consente di collegare un PC/Mac tramite il cavo USB fornito.
- ⑩ **Pulsante di reset**
 - Ripristina le impostazioni predefinite.
- ⑪ **Alloggiamento Micro SD**
 - Consente l'inserimento di una scheda Micro SD
- ⑫ **Alloggiamento mini HDMI**
 - Consente il collegamento a un TV tramite cavo HDMI con connettore mini HDMI (tipo C).
- ⑬ **Presca per treppiede**
- ⑭ **⏻**
 - Consente di accendere/spegnere la videocamera
- ⑮ **MODE**
 - Consente di passare dalla modalità di registrazione immagini a quella video.
- ⑯ **Microfoni incorporati**
- ⑰ **Obiettivo**
- ⑱ **Flash**

3 Guida introduttiva

Inserimento della scheda Micro SD



- 1 Sbloccare la chiusura del rivestimento protettivo.
- 2 Aprire il rivestimento protettivo.
- 3 Inserire una scheda Micro SD (non fornita) nell'alloggiamento corrispondente.
 - Assicurarsi che la scheda Micro SD non sia protetta da scrittura.
 - Assicurarsi che il contatto metallico della scheda sia rivolto verso l'alto.
- 4 Chiudere accuratamente il rivestimento protettivo.

Accensione

- Premere ϕ .
 - ↳ Al primo utilizzo viene visualizzato un menu per la scelta della lingua OSD (vedere "Guida introduttiva - Impostazione della lingua OSD").
 - ↳ La videocamera passa alla modalità mirino.

Per spegnere la videocamera:

- Tenere premuto ϕ .
 - ↳ Viene disattivata la retroilluminazione sul display.

Suggerimento

- Per risparmiare energia, la videocamera si spegne automaticamente dopo un periodo di inattività di 3 minuti.

Configurazione iniziale

Quando si accende la videocamera per la prima volta, viene visualizzato un menu per la scelta della lingua OSD.

- 1 Premere +/- per selezionare la lingua desiderata.
- 2 Premere ►|| per confermare.
 - ↳ Viene visualizzato brevemente un messaggio di benvenuto.
 - ↳ Viene visualizzata una finestra che richiede di procedere all'impostazione di data e ora.
- 3 Premere ◀ per evidenziare [Si].
 - ↳ Viene visualizzato un menu per l'impostazione della data.
- 4 Premere ◀/► per selezionare i campi del giorno, del mese e dell'anno in successione.
- 5 Premere +/- per modificare il valore di ogni campo.

- 6 Premere ►► per confermare l'impostazione dell'ora.
↳ Viene visualizzato un menu per l'impostazione dell'ora.
- 7 Premere ◀/▶ per selezionare i campi di ora e minuti in successione.
- 8 Premere +/- per modificare il valore di ogni campo.
- 9 Premere ►► per confermare l'impostazione dell'ora.
↳ La configurazione iniziale è completata.
↳ La videocamera passa alla modalità mirino.



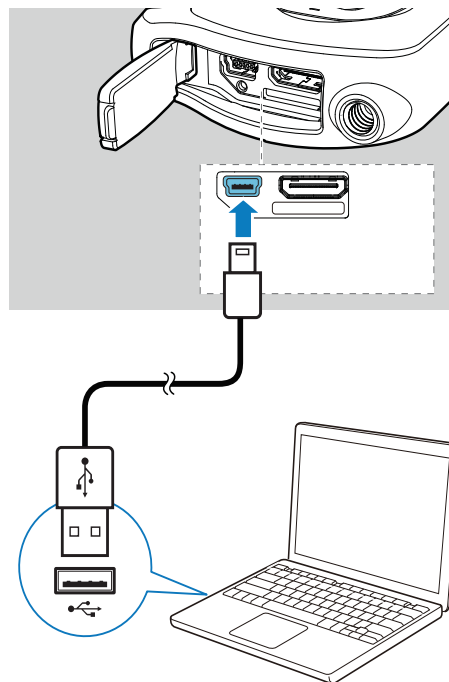
Suggerimento

- Per ulteriori impostazioni, vedere "Utilizzo della videocamera - Regolazione delle impostazioni".

Selezione di una scena

- 1 In modalità mirino, premere ◀ per accedere alla finestra di selezione delle scene.
- 2 Premere +/- per selezionare una scena.
- 3 Premere ►► per confermare e tornare alla modalità mirino.
 - In alternativa, premere ▶ per annullare e tornare alla modalità mirino.

Ricarica della batteria integrata

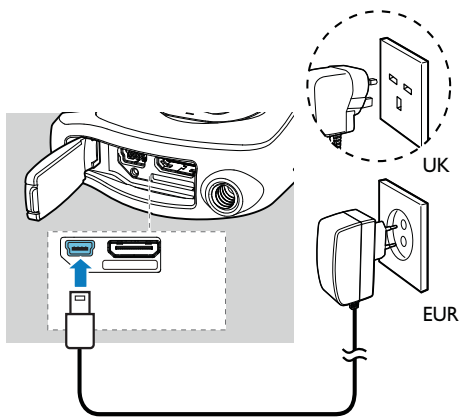


- 1 Sbloccare la chiusura per aprire il rivestimento protettivo sulla parte inferiore della videocamera.
- 2 Collegare la videocamera a un PC tramite il cavo USB fornito.
↳ L'indicatore di stato sul pulsante dello scatto inizia a lampeggiare in arancione.
- 3 Attendere finché l'indicatore di stato non smette di lampeggiare ed emette una luce verde fissa.
↳ La batteria integrata è completamente carica.

 Suggerimento

- La videocamera è completamente carica e pronta per il primo utilizzo.
- Per caricare completamente la batteria integrata tramite il computer sono necessarie circa 3 ore.

La videocamera può anche essere ricaricata tramite un adattatore USB (non in dotazione) collegato all'alimentazione principale. Il tempo di ricarica è di circa 2 ore.



4 Uso della videocamera resistente all'acqua e agli urti

Nota

- Questa videocamera è resistente agli urti (in caso di cadute da un'altezza fino a 1,5 metri) e all'acqua (fino a 3 metri di profondità).


Può essere utilizzata sott'acqua fino a 3 metri di profondità per filmare o fotografare il mondo subacqueo.

Può essere utilizzata anche in spiaggia, in piscina e ovunque si desideri.

Avvertenza


- Dopo averla usata sott'acqua, risciacquare la videocamera con acqua di rubinetto, quindi asciugarla con un panno morbido e asciutto.
- Non aprire mai il rivestimento protettivo quando la videocamera è ancora bagnata dopo l'uso sott'acqua.

Registrazione video

- 1 Premere **MODE** una o due volte finché non viene visualizzato il simbolo  nell'angolo in alto a destra del display.
↳ La risoluzione selezionata e il tempo di registrazione residuo vengono visualizzati sul display.
- 2 Tenere la videocamera saldamente e puntare l'obiettivo secondo necessità.

- 3 Premere il pulsante dello scatto per avviare la registrazione.
↳ Sul display viene visualizzata l'indicazione del tempo di registrazione in rosso.
↳ L'indicatore di stato sul pulsante dello scatto inizia a lampeggiare in rosso.
- 4 Premere nuovamente il pulsante dello scatto per terminare la registrazione.
↳ Viene visualizzato brevemente **[Registrazione salvata!]**.

Acquisizione di immagini

- 1 Premere **MODE** una o due volte finché non viene visualizzato il simbolo  nell'angolo in alto a destra del display.
↳ Sul display vengono visualizzati la dimensione del file e il numero di foto che ancora possono essere acquisite.
- 2 Tenere la videocamera saldamente e puntare l'obiettivo secondo necessità.
- 3 Premere a metà il pulsante dello scatto per regolare la messa a fuoco.
- 4 Premere fino in fondo il pulsante dello scatto per scattare una foto.
↳ Viene visualizzato brevemente **[Immagine salvata!]**.

Riproduzione

- 1 In modalità mirino, premere **▶||** per passare alla modalità di riproduzione.
↳ Viene riprodotto automaticamente l'ultimo file multimediale registrato.
- 2 Premere **◀/▶** per selezionare un'immagine o un video clip da riprodurre.
- 3 Se il file selezionato è un video clip, premere **▶||** per avviare la riproduzione.

Cancellazione di un file

- 1 In modalità di riproduzione, premere ◀/▶ per selezionare un file.
- 2 Premere + per accedere alla finestra di modifica.
- 3 Premere nuovamente + per accedere alla finestra di conferma della cancellazione.
- 4 Premere ◀ per evidenziare [Si] e confermare l'operazione di cancellazione.
 - ↳ Viene visualizzato brevemente [Eliminata!].
 - ↳ Per uscire dall'operazione, premere ▶ per evidenziare [No].

Ingrandimento di un'immagine

- 1 In modalità di riproduzione, premere ◀/▶ per selezionare un'immagine.
- 2 Premere + per accedere alla finestra di modifica.
- 3 Premere ◀ per ingrandire l'immagine.
- 4 Premere +/- ◀/▶ per spostarsi all'interno dell'immagine ingrandita.
 - Per tornare alla visualizzazione normale, premere ▶▶.

Taglio di un video clip

Nota

- Possono essere modificati (tagliati) sulla videocamera solo i file video non registrati con la "Doppia registrazione".

- 1 In modalità di riproduzione, premere ◀/▶ per selezionare un video clip registrato.
- 2 Premere + per accedere alla finestra di modifica.
- 3 Premere ◀ per accedere alla finestra di taglio.
 - ↳ Sulla parte superiore della finestra viene visualizzata una barra per il taglio dei video.

- 4 Premere ▶ per impostare il punto iniziale desiderato.
- 5 Premere ▶▶ per confermare.
- 6 Premere ◀ per impostare il punto finale desiderato.
- 7 Premere ▶▶ per confermare.
 - ↳ Viene visualizzato un menu per il taglio dei video.
- 8 Premere +/- per selezionare un'opzione, quindi ▶▶ per confermare.

| Opzione di menu | Descrizione |
|-------------------------|---|
| [Ind.] | Consente di tornare alla finestra di taglio. |
| [Anteprima modifica] | Consente di visualizzare in anteprima il video clip tagliato. |
| [Salva come nuovo file] | Consente di salvare il video clip tagliato come nuovo file. |
| [Annulla ed esci] | Consente di annullare l'operazione di taglio e uscire. |

Taggare un file

- 1 In modalità di riproduzione, premere ◀/▶ per selezionare un file.
- 2 Premere + per accedere alla finestra di modifica.
- 3 Premere - per taggare il file.
 - Per rimuovere i tag dal file, premere nuovamente -.
- 4 Ripetere i passaggi da 1 a 3 per taggare altri file.

Anteprima

- In modalità di riproduzione, premere -.
 - ↳ In ogni pagina vengono visualizzate le miniature di 6 file.
 - ↳ Per selezionare un file, premere +/- ◀/▶.

Riproduzione dei file taggati

- 1 Durante l'anteprima, tenere premuto ►||.
↳ Viene visualizzato un menu per il tagging.
- 2 Premere +/- per selezionare un'opzione, quindi premere ◀/▶ per evidenziare [Si] per confermarla.

| Opzione di menu | Descrizione |
|----------------------------|---|
| [Riproduci tutti] | Consente di riprodurre tutti i file. |
| [Riproduci contrassegnati] | Consente di riprodurre solo i file taggati. |
| [Introduzione rapida] | Consente di riprodurre degli estratti dei file taggati. |
| [Elimina contrassegnati] | Consente di rimuovere i tag da tutti i file. |

Opzioni disponibili durante la riproduzione video

Avanti/indietro veloce

- Durante la riproduzione video, tenere premuto ◀/▶.
 - Per tornare alla velocità normale, rilasciare ◀/▶.

Regolazione del livello del volume

- Durante la riproduzione video, premere +/-.

Regolare le impostazioni

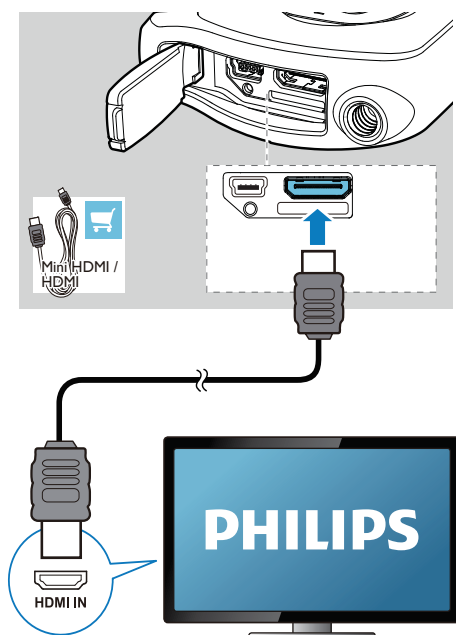
- 1 In modalità mirino, premere ►.
↳ Viene visualizzato un menu delle impostazioni.
- 2 Premere +/- per evidenziare un'opzione.
- 3 Premere ◀/▶ per selezionare un'impostazione.
- 4 Premere ►|| per confermare le impostazioni e tornare alla modalità mirino.

| Opzione del menu delle impostazioni | Descrizione |
|-------------------------------------|---|
| [Flash] | Consente di selezionare una modalità flash: [Acceso], [Spento] o [Autom.]. |
| [Risoluz.] | Consente di selezionare una risoluzione video: [Full HD] (per una qualità video ottimale), [Sport HD] (per filmare oggetti in rapido movimento) o [Standard] (per dimensioni file video ridotte). |
| [Dim. foto] | Consente di selezionare le dimensioni delle foto da salvare (maggiori sono le dimensioni, maggiore sarà la risoluzione). |
| [Scena] | Consente di selezionare una modalità di esposizione automatica per facilitare l'acquisizione. |
| [Rilevamento sorriso] | Consente di attivare/disattivare la rilevazione del sorriso. |
| [Dual recording] | Consente di registrare contemporaneamente video full HD e video QVGA compressi. |
| [Avvio auto] | Consente di avviare la riproduzione automatica quando la videocamera è collegata a un PC. |

| Opzione del menu delle impostazioni | Descrizione |
|-------------------------------------|---|
| [Pre-reg.] | Consente di abilitare/disabilitare la modalità di pre-registrazione di 3 secondi. |
| [Acquisisci audio] | Consente di attivare/disattivare l'audio di acquisizione. |
| [Data] | Consente di impostare la data. |
| [Orario] | Consente di impostare l'ora |
| [Lingua] | Consente di selezionare la lingua preferita per i menu. |
| [Formatta scheda SD] | Consente di cancellare i contenuti della scheda Micro SD. |
| [Sistema TV] | Modificare questa impostazione se il video in uscita non appare correttamente sul TV. |

5 Funzioni avanzate della videocamera

Visualizzazione di video o immagini sul TV



- 1 Sbloccare la chiusura per aprire il rivestimento protettivo sulla parte inferiore della videocamera.
- 2 Collegare un cavo HDMI (non fornito):
 - alla presa **HDMI** sulla videocamera (è necessario un connettore mini HDMI)
 - alla presa di ingresso HDMI di un HDTV
 - Viene visualizzata una finestra di richiesta per la selezione della modalità di uscita.

- 3 Per riprodurre esattamente il display della videocamera con le opzioni di menu sullo schermo del TV, selezionare **[TV]**.
 - Per riprodurre il display della videocamera senza le opzioni di menu sullo schermo del TV, selezionare **[Live CAM]**.
- 4 Sulla videocamera, selezionare un file e avviare la riproduzione.

Installazione e utilizzo del software della videocamera

⚠ Avvertenza

- Se si rimuove il software fornito, non sarà possibile ottenerne un'altra copia gratuita da ArcSoft.

Il software (ArcSoft MediaImpression HD Edition) disponibile nella memoria interna della videocamera, consente di importare, modificare, archiviare o caricare immagini/filmati su Internet in maniera molto semplice.

☰ Nota

- Il software in dotazione funziona solo su PC dotati di sistema operativo Microsoft® Windows® XP, Vista e Windows 7.
- Quando si collega la videocamera a un Mac, utilizzare il software iMovie per importare e modificare direttamente le immagini o i filmati.

Installazione del software della videocamera

- 1 Collegare la videocamera a un PC (vedere "Guida introduttiva" > "Ricarica della batteria integrata").
- 2 Se il software non si installa automaticamente, individuare l'icona di **installazione** in **Risorse del computer\CAM150**, quindi fare clic su di essa.

- 3 Seguire le istruzioni visualizzate su schermo per completare l'installazione del software.

Installazione e utilizzo del software della videocamera

- 1 Sul proprio PC, fare clic su **Start\Tutti i Programmi\ArcSoft MediaImpression HD Edition**.
↳ Viene visualizzata la schermata principale del software.



- 2 Fare clic su un'opzione per selezionarla.
- 3 Attenersi alle istruzioni visualizzate per completare il processo.

Trasferimento di filmati/immagini su un PC/Mac

- 1 Collegare la videocamera a un PC/Mac (vedere "Guida introduttiva" > "Ricarica della batteria integrata").
↳ Il PC/Mac potrebbe impiegare un po' di tempo per riconoscere la videocamera.
- 2 Individuare i filmati/immagini in **Risorse del computer\CAM150\DCIM\100MEDIA** o **Risorse del computer\CAM150 SD\DCIM\100MEDIA**.
- 3 Copiare i filmati/immagini desiderati nella cartella prescelta sul PC/Mac.

Suggerimento

- I filmati/immagini possono anche essere importati con il software della videocamera (per PC) o con iMovie (per Mac).

6 Specifiche tecniche

Le informazioni relative al prodotto sono soggette a modifiche senza preavviso.

| | |
|--|---|
| Sensore immagini | Sensore CMOS da 1/3,2", 8 MP |
| Modalità di funzionamento | Registrazione di filmati e immagini |
| Obiettivo (con messa a fuoco) | Messa a fuoco automatica f=4,76 mm |
| Modalità di messa a fuoco | Messa a fuoco automatica |
| Gamma di messa a fuoco | Da 0,1 m a infinito |
| Apertura | F2.8 |
| Zoom digitale | 5X |
| Controllo dell'esposizione | Automatico |
| Bilanciamento del bianco | Automatico |
| Spegnimento automatico | 3 minuti |
| Memory | 64 MB (512 Mbit) DDR2 + 128 MB SLC (96 MB per AP) + alloggiamento scheda Micro SD |
| Tipo di otturatore | Elettronico |
| Velocità dell'otturatore | 1/2~1/4000 di secondo |
| Formato file immagine | JPEG |
| Formato contenitore video (compressione) | *.MP4 (H.264) |

| | |
|------------------------|--|
| Risoluzione video | Full HD (1080p 30) 1920 X 1080 (30 fps) Sports HD (720p 60) 1280 X 720 (60 fps) VGA (4:3) 640X480 (30 fps) |
| Formato file audio | AAC |
| Batterie | 1100 mAh agli ioni di litio (integrata); durata della batteria pari a 120 minuti con registrazione a 720P |
| Interfaccia PC | Porta Mini USB 2.0 |
| Sistemi supportati | Windows XP/Vista/ Windows 7, Mac (solo come unità di archiviazione di massa) |
| Uscita TV | NTSC/PAL selezionabili, Mini HDMI (tipo C) |
| Potenza nominale | DC 5 V, 500 mA |
| Peso | 145 g |
| Dimensioni (L x A x P) | 57,6 x 109,2 x 21,5 mm |

7 Domande frequenti (FAQ)

Perché la videocamera non risponde?

- La videocamera è spenta. Accenderla (vedere "Guida introduttiva" > "Accensione").
- La batteria integrata potrebbe essere scarica. Caricare la batteria (vedere "Guida introduttiva" > "Ricarica della batteria integrata").

Perché compare la scritta [Memoria piena!] mentre si sta registrando?

- Verificare che la scheda Micro SD sia stata inserita correttamente (vedere "Guida introduttiva" > "Inserimento di una scheda Micro SD").
- La memoria è piena. Salvare i filmati/le immagini su un computer (vedere "Funzioni avanzate della videocamera" > "Trasferimento di filmati/immagini su un PC/Mac"). Successivamente eliminare i file dalla videocamera o cancellare la memoria.

Quanta memoria è necessaria per 1 ora di registrazione in formato Full HD?

- Il modello CAM150 utilizza, in media, 4 GB di memoria per 1 ora di registrazione video in formato Full HD. Per un tipo di registrazione video più complessa (ad esempio con molti movimenti o tante scene di azione), il modello CAM150 utilizzerà più memoria. Il mantenimento della qualità video, infatti, richiede più memoria.

Perché non è possibile accedere alle cartelle sulla videocamera dal computer?

- Verificare che il collegamento USB sia corretto.
- La videocamera si spegne automaticamente 15 minuti dopo essere stata collegata a un computer. Premere ►|| per riaccenderla.

Perché i filmati/immagini non sono a fuoco?

- Tenere saldamente la videocamera tra le mani durante le riprese.
- Durante l'acquisizione video, non muovere la videocamera troppo velocemente.
- Se necessario usare un treppiede (non in dotazione).

Perché i miei filmati/immagini risultano distorti sullo schermo di un TV?

- Selezionare il sistema TV corretto.

Come si ricarica la videocamera?

- La videocamera può essere ricaricata tramite il cavo USB supportato. Quando quest'ultimo viene collegato a un PC/portatile, la videocamera si ricarica automaticamente. La videocamera può essere anche collegata a un caricatore USB tramite il cavo USB fornito.

Per quanto tempo si deve caricare la videocamera?

- La videocamera è completamente carica e pronta per il primo utilizzo. Il tempo di ricarica della videocamera quando è collegata al PC/portatile è di 3 ore. Quando viene caricata tramite adattatore USB il tempo di ricarica è di 2 ore.

Dove si può reperire un adattatore per caricare la batteria della videocamera CAM150?

- La videocamera CAM150 può essere caricata tramite adattatori standard USB, disponibili nei negozi di elettronica. La videocamera CAM150 è compatibile anche con gli adattatori iPhone.

Come si fa ad andare avanti/indietro veloce?

- Durante la riproduzione di un filmato è possibile andare avanti veloce premendo il tasto destra per 2 secondi. Per andare indietro veloce premere il tasto sinistra per 2 secondi.

La videocamera non risponde più?

- Nel caso in cui la videocamera non risponda più, è possibile reimpostarla. Il pulsante reset si trova sotto il rivestimento protettivo. Qui è visibile una piccola apertura accanto all'alloggiamento USB. Utilizzare un piccolo oggetto (ad esempio una penna) per premere delicatamente il tasto di reset e ripristinare la videocamera. Dopo aver ripristinato la videocamera, riaccenderla. Si avvierà nuovamente la procedura di configurazione.

Perché a volte la videocamera non registra con i colori giusti?

- Per registrare sia in interni che in esterni senza dover modificare alcuna impostazione, la videocamera è dotata di un sistema di correzione automatica del bilanciamento dei bianchi. In questo modo è possibile registrare sia in interni che in esterni dove la quantità di luce ambientale varia. Se ci si muove velocemente dall'esterno a un ambiente chiuso, la videocamera potrebbe richiedere del tempo per la correzione delle impostazioni e in casi estremi i colori potrebbero sembrare innaturali. Dopo alcuni secondi, tuttavia, la videocamera procederà alla correzione automatica.

È possibile collegare la videocamera direttamente a un TV, lettore DVD/Blu-ray o a un sistema Home Cinema tramite porta USB?

- Il collegamento USB è stato progettato per condividere filmati e foto tramite PC o computer portatile. La videocamera CAM150 può essere collegata direttamente al TV, al lettore DVD/Blu-ray o al sistema Home Cinema (da qui in poi chiamati host) per la riproduzione delle immagini salvate in memoria. Per riprodurre i video della videocamera CAM150 è necessario stabilire se l'host supporta il formato file H.264 della videocamera stessa. La maggior parte dei lettori Blu-ray sono in grado di riprodurre questo formato.

Come si esegue il collegamento a un PC/portatile Windows?

- Collegare la videocamera al proprio PC/portatile tramite USB. Per la condivisione e la modifica semplice dei file, installare il software (Media Impression HD) in dotazione con la videocamera.

Come si esegue il collegamento a un Mac?

- La videocamera può essere collegata a un Mac tramite USB. La videocamera funziona perfettamente con il software iMovie che fa parte del pacchetto iLife in dotazione con il proprio computer Mac. Per trasferire filmati tramite iMovie, collegare la videocamera al proprio Mac tramite USB, avviare iMovie e iniziare il processo di importazione facendo clic sull'icona della videocamera stessa. Selezionare "Use original quality" (Utilizza qualità originale) per utilizzare sempre qualità e dimensioni ottimali dei file.

Come si possono riprodurre i filmati su un TV?

- Per la riproduzione su un TV, utilizzare un connettore HDMI (mini HDMI-HDMI standard) nel caso in cui il televisore supporti l'ingresso HDMI.

Perché l'obiettivo non è dotato di coperchio?

- La videocamera non è dotata di coperchio dell'obiettivo per rendere l'utilizzo più semplice. È costruita con materiali resistenti che non si graffiano con il normale utilizzo. Vengono forniti una custodia da viaggio e un panno per la pulizia dell'obiettivo che consentono di tenere la videocamera sempre pulita.

Qual è il formato di registrazione utilizzato dalla videocamera?

- La videocamera utilizza lo stesso formato video dei lettori e dei dischi Blu-ray: H.264. Questo sofisticato formato assicura un'eccezionale qualità HD delle immagini.

A cosa serve l'opzione di pre-registrazione presente nelle impostazioni?

- Il pulsante di pre-registrazione consente di non perdere mai un momento. Quando viene abilitata la funzione di pre-registrazione, la videocamera registra i filmati 3 secondi prima che venga premuto il pulsante di registrazione. In questo modo quando si riproduce un filmato registrato è possibile visualizzare automaticamente anche i 3 secondi antecedenti alla pressione del pulsante di registrazione. Questa funzione può essere utile quando si vogliono filmare delle situazioni che accadono all'improvviso. La funzione di pre-registrazione non consuma la batteria e funziona normalmente.

Non è possibile modificare alcuni file video. Perché?

- I file video registrati con la doppia registrazione non possono essere modificati. Per modificare i file video sulla videocamera, impostare **[Dual recording]** su **[Spento]** prima di registrare i video (vedere "Utilizzo della videocamera" > "Regolazione delle impostazioni").

Suggerimenti per registrare i filmati

- La videocamera consente di riguardare e rivivere con facilità momenti divertenti. Per visualizzare al meglio questi ricordi, vi forniamo alcuni semplici suggerimenti per la registrazione dei filmati:
 - Quando registrate un filmato, tenere sempre saldamente la videocamera.
 - Non muovere la videocamera in orizzontale troppo velocemente poiché questo renderà la visualizzazione successiva molto difficile da seguire.
 - Provare ad acquisire le immagini da varie angolazioni, ad esempio dai lati, davanti o anche da sotto. Con il software per PC in dotazione è facile unire i vari segmenti video.

