

Register your product and get support at  
[www.philips.com/welcome](http://www.philips.com/welcome)

CAM150



---

ZH-CN 用户手册

**PHILIPS**



# 目录

---

<b>1</b>	<b>注意事项</b>	<b>4</b>
	安全	4
	注意	4
<hr/>		
<b>2</b>	<b>您的摄像机</b>	<b>6</b>
	产品简介	6
	包装盒内物品	6
	功能概述	7
<hr/>		
<b>3</b>	<b>使用入门</b>	<b>9</b>
	装入 Micro SD 卡	9
	开机	9
	首次设置	9
	为内置电池充电	10
<hr/>		
<b>4</b>	<b>使用防水和防滴摄像机</b>	<b>11</b>
	录像	11
	拍照	11
	播放	11
	视频播放期间的选项	12
	调整设置	12
<hr/>		
<b>5</b>	<b>摄像机的其他用途</b>	<b>14</b>
	在电视上查看视频或照片	14
	安装和使用摄像机软件	14
<hr/>		
<b>6</b>	<b>技术规格</b>	<b>16</b>
<hr/>		
<b>7</b>	<b>常见问题解答 (FAQ)</b>	<b>17</b>

# 1 注意事项

## 安全

- ① 阅读这些说明。
- ② 保留这些说明。
- ③ 注意所有警告。
- ④ 遵循所有说明。
- ⑤ 只能使用干布进行清洁。
- ⑥ 不要堵塞任何通风口。按照制造商的说明进行安装。
- ⑦ 不要在任何热源附近安装，如散热器、蓄热器、炉具或其它发热设备（包括功放器）。
- ⑧ 仅使用制造商指定的附件/配件。
- ⑨ 所有维修应由合格的维修人员来执行。设备有任何损坏时，如电源线或插头损坏，物体落到设备中或无法正常运行，均需要进行维修。
- ⑩ 不要将任何危险源放在本装置上（例如点燃的蜡烛）。
- ⑪ 在水中使用前，请务必紧闭摄像机底部的保护盖。
- ⑫ 切勿在水中或在水中使用后摄像机仍湿的情况下打开保护盖。
- ⑬ 在海水中使用后，请立即用淡水冲洗摄像机，以防腐蚀，然后用柔软的干布清洁摄像机并让它在避免阳光直射的良好通风位置晾干。
- ⑭ 切勿在 3 米（10 英尺）以下深度的水中使用摄像机，在水中的使用时间也不要超过 30 分钟。

如果用户未经 Philips 优质生活部门的明确许可而擅自对此设备进行更改或修改，则可能导致其无权操作此设备。

## 注意



本产品符合欧盟的无线电干扰要求。

本产品采用防水设计，符合 IEC 60529 IP68。



本产品采用可回收利用的高性能材料和组件制造而成。

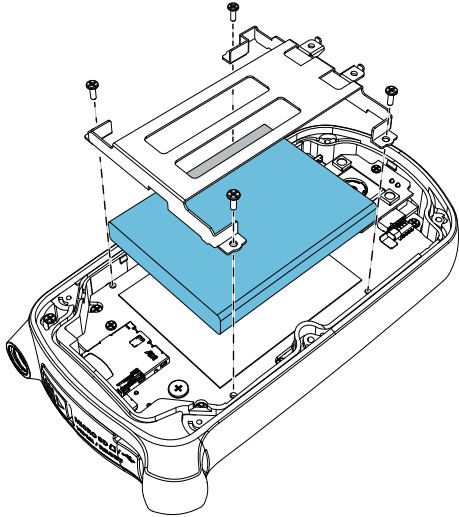


如果产品上贴有带叉的轮式垃圾桶符号，则表示此产品符合欧盟指令 2002/96/EC。请熟悉当地针对电子和电器产品制订的分门别类的收集机制。请遵循当地的规章制度，不要将旧产品与一般的生活垃圾一同弃置。正确弃置旧产品有助于避免对环境和人类健康造成潜在的负面影响。



该产品含有符合欧洲指令 2006/66/EC 的电池，不能与一般的生活垃圾一同弃置。请熟悉当地有关单独收集电池的规章制度，因为正确弃置将有助于避免对环境和人类健康造成负面影响。

始终要让专业人员来拆卸产品中的内置电池。



注

- 安全标志和额定功率信息位于摄像机底部的保护盖内侧。

## 2 您的摄像机

---

### 产品简介

借助此便携式摄像机，您可以：

- 拍摄全高清 (1080P)、运动高清（带 60 FPS 的 720P）或 VGA 电影
- 拍摄照片
- 在水中携带摄像机（深度可达 3 米，10 英尺）
- 随身携带，这得益于耐用防滴设计（防滴高度可达 1.5 米）
- 直接或在连接的电视的大屏幕上播放录制的影片或照片
- 将录制的影片或照片通过 PC/Mac 直接上传到 Internet

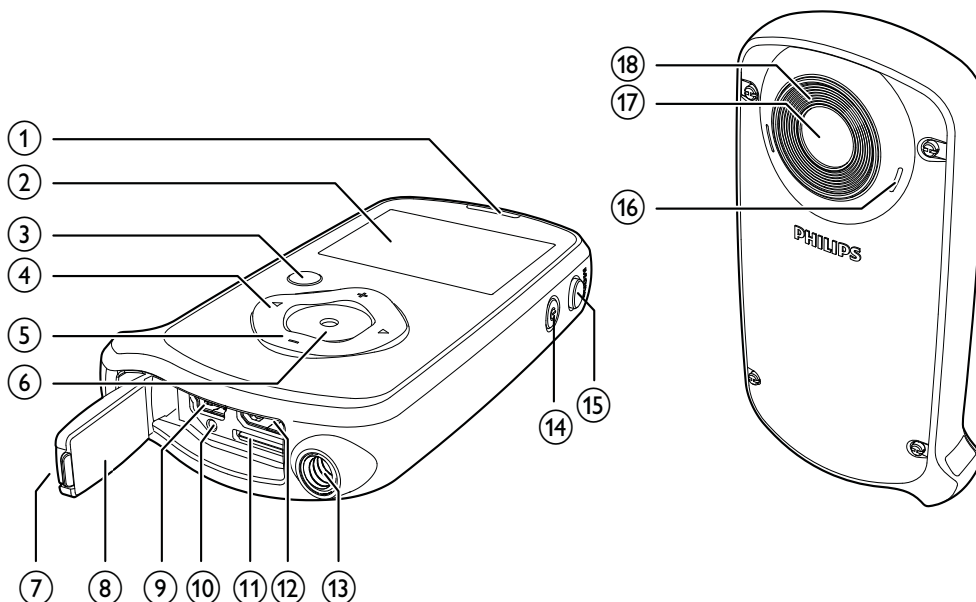
---

### 包装盒内物品

确保您的包装盒内装有以下物品：

- 摄录机
- USB 线缆（带迷你 USB 连接器）
- 快速入门指南
- 精美软袋

## 功能概述



① 内置扬声器

② 显示面板

③ ▶||

- 在取景器模式下，切换到播放模式。
- 在播放模式下，播放选定的视频剪辑。
- 确认设置。

④ ◀/▶

- 在菜单中向左/向右导航。
- 选择一个菜单选项。
- 在播放模式下，转到上一/下一照片/视频剪辑。
- (◀) 在取景器模式下，切换到场景选择窗口。
- (▶) 在取景器模式下，切换到设置菜单。

⑤ +/-

- 在取景器模式下放大/缩小。
- 在菜单中向上/向下导航。
- 更改设置菜单中的值。

- 在视频播放期间调节音量。
- 如显示面板所示执行指定的操作。

⑥ 快门按钮

- 在取景器模式下，拍摄照片或开始/停止录像。
- 在播放模式下，切换到取景器模式。

⑦ 紧固件

- 紧固保护盖。

⑧ 保护盖

⑨ 迷你 USB 插孔

- 通过随附的 USB 线缆连接至 PC/Mac。

⑩ 重置按钮


- 恢复默认设置。

⑪ Micro SD 插孔

- 连接 Micro SD 卡。

⑫ 迷你 HDMI 插孔

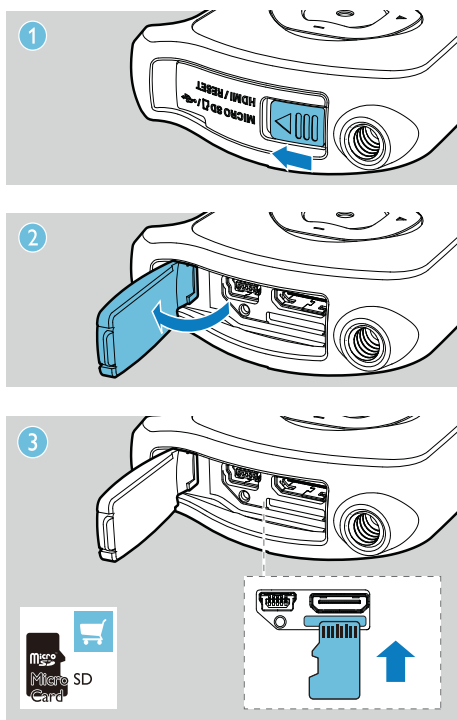
- 通过带迷你 HDMI 接口 (C 类) 的 HDMI 线连接至电视。

- ⑬ 三脚架插孔
- ⑭ 
  - 打开/关闭摄像机。
- ⑮ **MODE**
  - 在拍照和录像模式之间切换。
- ⑯ 内置麦克风
- ⑰ 镜头
- ⑱ 闪光灯



## 3 使用入门

### 装入 Micro SD 卡



- 1 解锁保护盖上的紧固件。
- 2 翻开保护盖。
- 3 将 Micro SD 卡（未随附）插入 Micro SD 插孔。
  - 确保 Micro SD 卡没有被写保护。
  - 确保卡的金属触点朝上。
- 4 关紧保护盖。

### 开机

- 按  $\odot$ 。
  - ↳ 对于首次使用的用户，屏幕上将显示 OSD 语言选择菜单（请参阅“使用入门 - 设置 OSD 语言”）。
  - ↳ 摄像机将切换至取景器模式。

要关闭摄像机：

- 按住  $\odot$ 。
  - ↳ 显示屏上的背光将关闭。

#### 提示

- 为节省能源，摄像机将在闲置 3 分钟后自动关闭。

### 首次设置

第一次打开摄像机时，屏幕上将显示 OSD 语言选择菜单。

- 1 按 +/- 选择语言。
- 2 按  $\blacktriangleright \parallel$  确认。
  - ↳ 欢迎消息将短暂显示。
  - ↳ 将显示日期和时间设置的查询框。
- 3 按  $\blacktriangleleft$  突出显示 [是]。
  - ↳ 将显示日期设置菜单。
- 4 按  $\blacktriangleleft / \blacktriangleright$  依次选择日、月和年字段。
- 5 按 +/- 更改每个字段的值。
- 6 按  $\blacktriangleright \parallel$  确认日期设置。
  - ↳ 将显示时间设置菜单。
- 7 按  $\blacktriangleleft / \blacktriangleright$  依次选择小时和分钟字段。
- 8 按 +/- 更改每个字段的值。
- 9 按  $\blacktriangleright \parallel$  确认时间设置。
  - ↳ 首次设置完成。
  - ↳ 摄像机进入取景器模式。

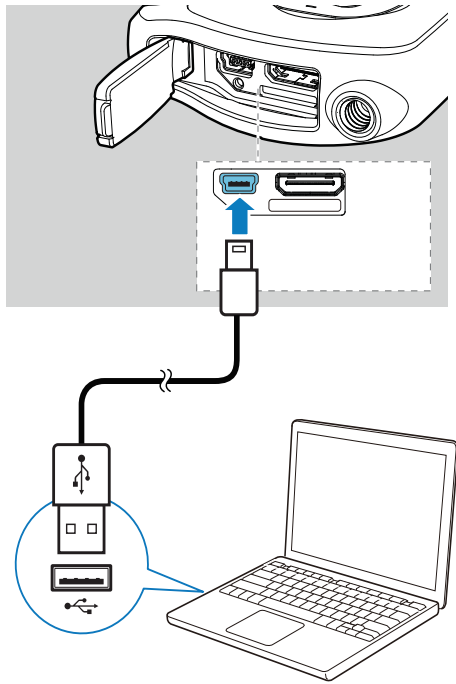
**提示**

- 请参阅“使用您的摄像机 - 调整设置”，了解更多设置。

### 选择场景。

- 1 在取景器模式下，按 ◀ 进入场景选择窗口。
- 2 按 +/- 选择场景。
- 3 按 ▶▶ 确认并返回取景器模式。
  - 或按 ▶ 取消并返回取景器模式。

### 为内置电池充电



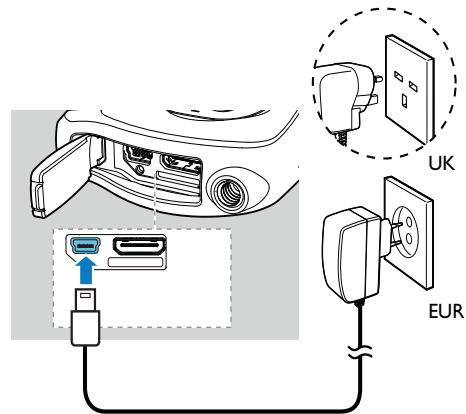
- 1 解锁紧固件，以翻开摄像机底部的保护盖。

- 2 通过随附的 USB 线缆将摄像机连接至 PC。
  - ↳ 快门按钮上的状态指示灯开始闪烁橙色。
- 3 等待状态指示灯停止闪烁并变成稳定绿色。
  - ↳ 内置电池已完全充电。

**提示**

- 第一次使用时，摄像机已完全充电。
- 通过电脑为内置电池完全充电需要大约 3 个小时。

您也可以通过接电的 USB 适配器（未随附）为摄像机充电。充电时间大约为 2 个小时。



## 4 使用防水和防滴摄像机

### 注


- 本摄像机采用防滴（1.5 米，5 英尺）和防水（3 米，10 英尺）设计。

您可以在 3 米（10 英尺）深的水中使用本摄像机对水中发生的情形进行摄影或拍照。您也可以将其带到海滩上、泳池中或任何您喜欢的地方。

### 警告

- 在水中使用后，请确保在水龙头下冲洗摄像机，然后使用柔软的干布擦拭。
- 切勿在水中使用后摄像机仍湿的情况下打开保护盖。

## 录像

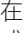



- 1 按一次或两次 **MODE**，直至显示面板的右上角显示 。  
↳ 选定的分辨率和剩余的录制时间将显示在显示面板上。
- 2 拿稳摄像机，对准所需的镜头。
- 3 按快门按钮开始录制。  
↳ 红色时间指示将显示在显示面板上。  
↳ 快门按钮上的状态指示灯开始闪烁红色。
- 4 再次按快门按钮结束录制。  
↳ [录像已保存!] 将短暂显示。

## 拍照

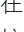


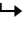
- 1 按一次或两次 **MODE**，直至显示面板的右上角显示 。  
↳ 文件大小和可拍摄的剩余照片数将显示在显示面板上。

- 2 拿稳摄像机，对准所需的镜头。
- 3 按下一半快门按钮进行调焦。
- 4 完全按下快门按钮拍摄照片。  
↳ [照片已保存!] 将短暂显示。

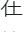

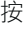
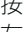
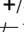

## 播放

- 1 在取景器模式下，按  进入播放模式。  
↳ 上一次录制的媒体将自动播放。
- 2 按  /  选择要播放的照片或视频剪辑。
- 3 如果选定的文件为视频剪辑，则按  开始播放。

## 删除文件

- 1 在播放模式下，按  /  选择文件。
- 2 按 **+** 进入编辑窗口。
- 3 再次按 **+** 进入删除确认窗口。
- 4 按  突出显示 [是] 并确认删除操作。  
↳ [已删除!] 将短暂显示。  
↳ 要退出操作，请按  突出显示 [否]。

## 放大照片

- 1 在播放模式下，按  /  选择照片。
- 2 按 **+** 进入编辑窗口。
- 3 按  放大照片。
- 4 按 **+/-** /  /  在缩放的照片上进行上下左右平移。
  - 要返回正常视图，请按 。

## 修剪视频剪辑

### 注

- 仅可在摄像机上编辑（修剪）未使用双重录制格式录制的视频文件。

- 1 在播放模式下，按 ◀/▶ 选择录制的视频剪辑。
- 2 按 + 进入编辑窗口。
- 3 按 ◀ 进入修剪窗口。  
↳ 视频修剪栏将显示在窗口顶部。
- 4 按 ▶ 设置所需的起点位置。
- 5 按 ▶▶ 确认。
- 6 按 ◀ 设置所需的终点位置。
- 7 按 ▶▶ 确认。  
↳ 将显示视频修剪菜单。
- 8 按 +/- 选择一个选项，然后按 ▶▶ 确认。

菜单选项	描述
[返回]	返回修剪窗口。
[预览编辑]	预览修剪的视频剪辑。
[另存为新文件]	将修剪的视频剪辑另存为新文件。
[取消并退出]	取消修剪操作并退出。

## 标记文件

- 1 在播放模式下，按 ◀/▶ 选择文件。
- 2 按 + 进入编辑窗口。
- 3 按 - 标记文件。  
• 要取消标记文件，请再次按 -。
- 4 重复步骤 1 到 3 标记其他文件。

## 预览

- 在播放模式下，按 -。  
↳ 每个页面上显示 6 个文件的缩略图。  
↳ 要选择文件，请按 +/- ◀/▶。

## 播放已标记的文件

- 1 预览时，按住 ▶▶。  
↳ 将显示标记操作菜单。
- 2 按 +/- 选择一个选项，然后按 ◀/▶ 突出显示 [是] 进行确认。

菜单选项	描述
[全部播放]	播放所有文件。
[播放被标记]	仅播放已标记的文件。
[快速简介]	播放已标记文件的片段。
[清除所有标记]	取消标记所有文件。

## 视频播放期间的选项

### 快进/快退

- 播放视频时，按住 ◀/▶。  
• 要返回正常速度，请释放 ◀/▶。

### 调节音量

- 播放视频时，按 +/-。

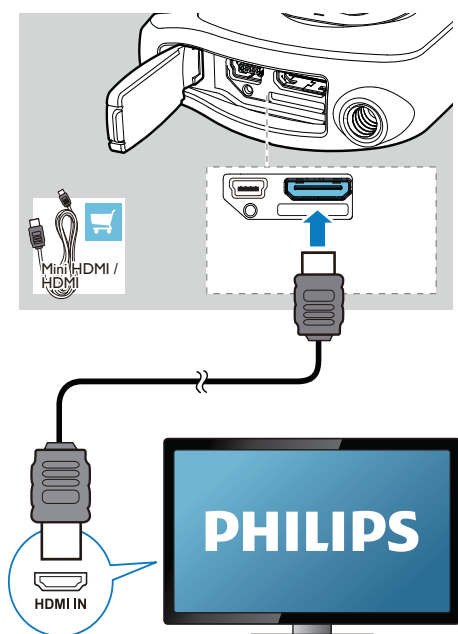
## 调整设置

- 1 在取景器模式下，按 ▶。  
↳ 将显示设置菜单。
- 2 按 +/- 突出显示一个选项。
- 3 按 ◀/▶ 选择设置。
- 4 按 ▶▶ 确认设置并返回取景器模式。

设置菜单选项	描述
[闪存]	选择闪光灯模式: [开启]、[关闭] 或 [自动]。
[分辨率]	选择视频分辨率: [全高清] (用于最佳视频质量)、[Sports HD] (用于拍摄快速移动的物体) 或 [标准] (用于减小视频文件大小)。
[照片尺寸]	选择要保存的照片的大小 (照片大小越大, 分辨率越高)。
[情景]	为了使拍摄更加轻松, 您可以选择匹配您的拍摄场合的自动曝光模式。
[笑脸检测]	启用/禁用笑脸识别。
[双重录制]	同时录制全高清压缩 QVGA 视频。
[自动播放]	摄像机连接到电脑时开始自动播放。
[预录制]	启用/禁用 3 秒预录模式。
[捕获声音]	打开/关闭拍摄声音。
[日期]	设置日期。
[时间]	设置时间。
[语言]	选择所需的菜单语言。
[格式化 SD 卡]	清除 Micro SD 卡中的内容。
[电视制式]	如果输出视频没有在电视上正确显示, 则更改此设置。

## 5 摄像机的其他用途

### 在电视上查看视频或照片



- 1 解锁紧固件，以翻开摄像机底部的保护盖。
- 2 将 HDMI 电缆（未随附）连接至：
  - 摄像机上的 **HDMI** 插孔（需要迷你 HDMI 连接器）
  - 高清电视上的 HDMI 输入插孔
  - 将显示输出模式选择的查询框。
- 3 要将带菜单选项的精确摄像机显示输出到电视屏幕，请选择 **[电视]**。
  - 要将不带菜单选项的精确摄像机显示输出到电视屏幕，请选择 **[Live CAM]**。
- 4 在摄像机上，选择文件并开始播放。

### 安装和使用摄像机软件

#### 警告

- 如果您移除随附的软件，您将无法从 ArcSoft 获得免费的软件。

借助摄像机内存中的软件 (ArcSoft MediaImpression HD Edition)，您可以将照片/视频轻松地导入、编辑、归档或上传到 Internet。

#### 注

- 随附的软件仅适用于运行 Microsoft® Windows® XP、Vista 和 Windows 7 的电脑。
- 将摄像机连接至 Mac 时，可使用 iMovie 软件直接导入和编辑您的照片/视频。

### 安装摄像机软件

- 1 将摄像机连接至电脑（请参阅“使用入门”>“为内置电池充电”）。
- 2 如果软件没有自动安装，请找到并单击设置图标（位于我的电脑**CAM150**）。
- 3 按照屏幕上的说明完成软件安装。

## 安装和使用摄像机软件

- 1 在您的电脑上，单击开始\（所有）程序\ArcSoft MediaImpression HD Edition。  
↳ 将显示软件的主屏幕。



- 2 单击一个选项选择相应的操作。
- 3 按照屏幕上的说明完成操作。

## 将视频/照片传输到 PC/Mac

- 1 将摄像机连接至 PC/Mac（请参阅“使用入门”>“为内置电池充电”）。  
↳ PC/Mac 识别摄像机可能需要一段时间。
- 2 找到视频/图片（位于我的电脑\CAM150\DCIM\100MEDIA 或我的电脑\CAM150 SD\DCIM\100MEDIA。）
- 3 将所需的视频/照片复制到 PC/Mac 中的指定文件夹。

### 提示

- 您也可以使用摄像机软件（适用于 PC）或 iMovie（适用于 Mac）导入视频/照片文件。

## 6 技术规格

产品信息如有更改，恕不另行通知。

影像传感器	1/3.2 英寸 8MP CMOS 传感器
操作模式	影片录制、照片录制
对焦镜头	自动对焦 f=4.76 毫米
对焦模式	自动对焦
对焦距离	0.1 米至无限远
光圈	F2.8
数码变焦	5X
曝光控制	自动
白平衡	自动
自动关机	3 分钟
内存	64MB (512MB) DDR2 + 128MB SLC (AP 为 96MB) + Micro-SD 卡插槽
快门类型	电子
快门速度	1/2~1/4000 秒
图像文件格式	JPEG
视频容器格式 (压缩)	*.MP4 (H.264)
视频分辨率	全高清 (1080p 30) 1920 X1080 (30fps) Sports HD (720p 60) 1280X720 (60fps) VGA (4:3) 640X480 (30fps)
音频文件格式	AAC
电池	1100 毫安时锂电池 (内 置)；在 720P 录制下， 电池寿命为 120 分钟

PC 接口	迷你 USB 2.0 端口
系统支持	Windows XP/Vista/Windows 7, Mac (仅限于海量存储)
TV 输出	NTSC/PAL 可选, 迷你 HDMI (型号 C)
额定功率	5 伏直流, 500 毫安
重量	145 克
尺寸 (宽x高x厚)	57.6 x 109.2 x 21.5 毫米



## 7 常见问题解答 (FAQ)

### 摄像机在使用时为何没有反应？

- 摄像机处于关机模式。打开摄像机电源（请参阅“使用入门”>“开机”）。
- 内置电池电量可能耗尽。为电池充电（请参阅“使用入门”>“为内置电池充电”）。

### 尝试录制时，为何显示 [内存已满]？

- 确保 Micro SD 卡正确插入（请参阅“使用入门”>“装入 Micro SD 卡”）。
- 内存已满。将视频/照片保存至电脑（请参阅“摄像机的其他用途”>“将视频/照片传输到 PC/Mac”）。然后从摄像机删除文件或清理内存。

### 1 小时的全高清录制需要多少内存？

- CAM150 平均使用 4GB 内存用于 1 小时全高清视频。对于更复杂的视频录制（例如视频中有许多动作，或许多平移），CAM150 将使用更多内存。这样做是为了保持视频质量，但会增加内存使用。

### 为何无法从我的电脑访问摄像机上的文件夹？

- 确保 USB 连接正确。
- 摄像机在连接到电脑后 15 分钟自动关闭。您可以按 ►|| 重新开机。

### 为何视频/照片看起来模糊？

- 在拍摄期间，务必用手握稳摄像机。
- 在录像期间，摄像机不要移动太快。
- 必要时使用三脚架（未随附）。

### 为何视频/照片在电视屏幕上变形？

- 选择正确的电视制式。

### 如何为摄像机充电？

- 您可以通过支持的 USB 线缆为摄像机充电。将其连接到 PC/笔记本电脑时，摄像机将自动充电。您可以使用随附的 USB 线缆将摄像机连接至 USB 充电器。

### 摄像机应充电多长时间？

- 第一次使用时，摄像机已完全充电。摄像机连接到 PC/笔记本电脑的充电时间为 3 小时。通过 USB 适配器进行充电时，充电时间为 2 小时。

### 在哪里可以找到为电池充电的 CAM150 适配器？

- CAM150 可通过普通 USB 适配器进行充电，您可以轻易地在电子商店买到。CAM150 也与 iPhone 适配器兼容。

### 如何在摄像机上快进和快退？

- 您可以在播放影片期间按住右键 2 秒钟进行快进。您可以在播放影片期间按住左键 2 秒钟进行快退。

### 摄像机停止响应？

- 万一您的摄像机停止响应，可以手动将其重置。重置按钮位于保护盖下。您在 USB 插孔旁边会看到一个小小的开口。请使用尖利的小物件（例如圆珠笔）插入并轻按进行重置。重置摄像机之后，请重新打开摄像机电源，设置将重新启动。

### 摄像机为何有时无法录制正确的色彩？

- 为满足室内和室外录制需要，并省却更改设置的麻烦，本摄像机配备了自动白平衡校正功能。通过该功能，您可以同时录制室内和室外，而这两种场合的环境光线量会不断变化。如果您从室外迅速移动到室内，摄像机可能需要一段时间才能适应，在极端情况下，色彩可能会有点不自然。不过，在几秒钟之后，摄像机就会自动修正此问题。

### 可以通过其 USB 端口将摄像机直接连接至电视、DVD/蓝光光盘播放机或家庭影院装置吗？

- USB 连接设计用于方便您在 PC 或笔记本电脑之间共享视频/照片。您可以将 CAM150 直接连接至电视、DVD/蓝光光盘播放机或家庭影院装置（以下称“主机”），主机将播放 CAM150 上存储的照片。能不能从 CAM150 播放视频，取决于您的主机是否支持 CAM150

的文件格式 H.264。大多数支持蓝光功能的播放机均可播放此格式。

#### 如何将摄像机连接至 Windows PC/笔记本电脑？

- 通过 USB 将摄像机连接至 PC/笔记本电脑。要想分享和编辑更加简单，请安装摄像机随附的软件程序 (Media Impression HD)。

#### 如何连接至 Mac？

- 摄像机可通过 USB 在 Mac 上使用。摄像机非常适合使用 iMovie 软件，该软件为 Mac 随附 iLife 软件包的一部分。要使用 iMovie 传输视频，只需通过 USB 将摄像机连接至 Mac，启动 iMovie 并通过单击摄像机图标开始导入便可。选择“使用原始质量”以确保最佳的质量并将文件大小保持在最佳效果。

#### 如何在电视上播放视频？

- 如果您的电视接收 HDMI 输入，若要在电视上播放，请使用 HDMI 连接器（迷你 HDMI 到标准 HDMI）。

#### 为何没有镜头盖？

- 摄像机无需镜头盖，以此保持简单易用而整洁。它采用坚固的材料制成，正常使用不太容易刮花。随附旅行袋和镜头布，确保摄像机洁净。

#### 摄像机采用什么格式录制？

- 摄像机使用的视频格式与蓝光光盘播放机和光盘的格式一样 – H.264。此先进的格式可提供卓越的高清画质。

#### 设置中的预录功能有何作用？

- 预录按钮设计用来使您不错过任何一个精彩时刻。启用预录功能时，摄像机将在您按下录制按钮之前先录制 3 秒视频。在播放录制的影片时，您将自动看到按下录制按钮前 3 前所发生的事。这在摄录突发的时刻非常有用。预录功能不会耗尽电池电量，就像平常一样操作。

#### 某些视频文件无法编辑。这是为什么？

- 无法编辑使用双重录制模式录制的视频文件。要在摄像机上编辑视频文件，请在录制视频前将 [双重录制] 设置为 [关闭]（请参阅“使用您的摄像机” > “调整设置”）。

#### 有关录像的提示

- 借助摄像机，您不但可以轻松回顾精彩的时刻，而且还能时时重温。要想最大限度地享受这些记忆，以下提供了一些简单的录像提示：
  - 在录像时，用手紧紧握住摄像机
  - 平移时，移动速度不要太快，否则在回看视频时，您将很难认出拍的是什么
  - 尝试从不同的角度拍摄 – 例如，从侧面、正面，甚至从下面。使用随附的电脑软件，您可以轻松加入不同的视频片段

部件名称 Name of the Parts	有毒有害物质或元素 Hazardous/toxic Substance					
	铅 (Pb, Lead)	汞 (Hg, Mercury)	镉 (Cd, cadmium)	六价铬 (Chromium 6+)	多溴联苯 (PBB)	多溴二苯醚 (PBDE)
Housing 外壳	O	O	O	O	O	O
LCD Panel 液晶面板	X	X	O	O	O	O
PWBs 电路板组件	X	O	O	O	O	O
Accessories (Remote control & cables) 附件 (电源线, 连接 线)	X	O	O	O	O	O

O: 表示该有毒有害物质在该部件所有均质材料中的含量均在 SJ/T11363 - 2006 标准规定的限量要求以下。

O: Indicates that this toxic or hazardous substance contained in all of the homogeneous materials for this part is below the limit requirement in SJ/T11363 - 2006.

X: 表示该有毒有害物质至少在该部件的某一均质材料中的含量超出 SJ/T11363 – 2006 标准规定的限量要求。

X: Indicates that this toxic or hazardous substance contained in at least one of the homogeneous materials used for this part is above the limit requirement in SJ/T11363 – 2006.



环保使用期限 Environmental Protection Use Period

电子信息产品中含有的有毒有害物质或元素在正常使用的条件下不会发生外泄或突变，电子信息产品用户使用该电子信息产品不会对环境造成严重污染或对其人身、财产造成严重损害的期限。

This logo refers to the period ( 10 years ) during which the toxic or hazardous substances or elements contained in electronic information products will not leak or mutate so that the use of these [substances or elements] will not result in any severe environmental pollution, any bodily injury or damage to any assets.

