

Register your product and get support at  
[www.philips.com/welcome](http://www.philips.com/welcome)

CAM102B



---

SV Användarhandbok

---

**PHILIPS**

# Innehållsförteckning

---

<b>1</b>	<b>Viktigt!</b>	4
	Säkerhet	4
	Obs!	4

---

<b>2</b>	<b>Din videokamera</b>	6
	Introduktion	6
	Förpackningens innehåll	6
	Funktionsöversikt	7

---

<b>3</b>	<b>Komma igång</b>	9
	Sätta i Micro SD-kortet	9
	Slå på	9
	Förstagångsinstallation	9
	Ladda det inbyggda batteriet	10

---

<b>4</b>	<b>Använda videokameran</b>	11
	Spela in video	11
	Ta bilder	11
	Spela upp	11
	Alternativ under videouppspelning	11
	Justera inställningar	12

---

<b>5</b>	<b>Fler funktioner i videokameran</b>	13
	Visa video eller bilder på TV:n	13
	Installera och använda videokameraprogramvaran	13

---

<b>6</b>	<b>Tekniska specifikationer</b>	15
----------	---------------------------------	----

---

<b>7</b>	<b>Vanliga frågor</b>	16
----------	-----------------------	----

# 1 Viktigt!

## Säkerhet

- ① Läs de här instruktionerna.
- ② Behåll de här instruktionerna.
- ③ Läs och ta till dig varningstexten.
- ④ Följ samtliga instruktioner.
- ⑤ Använd inte apparaten i närheten av vatten.
- ⑥ Rengör endast med torr trasa.
- ⑦ Blockera inte ventilationsöppningar. Installera apparaten i enlighet med tillverkarens instruktioner.
- ⑧ Installera den inte i närheten av någon värmekälla, som element, varmluftsintag, spis eller annan utrustning som avger värme (inklusive förstärkare).
- ⑨ Använd endast kringutrustning och tillbehör som är godkända av leverantören.
- ⑩ Överlåt allt underhåll till kvalificerad servicepersonal. Service är nödvändig när apparaten har skadats på något sätt, till exempel om en elkabel eller kontakt är skadad, vätska eller främmande föremål har kommit in i apparaten, apparaten har utsatts för regn eller fukt, inte fungerar som den ska eller om den har fallit i golvet.
- ⑪ Apparaten får inte utsättas för vattendroppar eller vattenstrålar.
- ⑫ Placera inga potentiellt skadliga föremål på enheten (t.ex. vattenfyllda kärl eller levande ljus).

Eventuella förändringar av den här enheten som inte uttryckligen har godkänts av Philips Consumer Lifestyle kan fränta användaren rätten att använda utrustningen.

## Obs!



Användning av den här produkten överensstämmer med EU:s förordningar om radiostörningar.



Produkten är utvecklad och tillverkad av högkvalitativa material och komponenter som både kan återvinnas och återanvändas.



När den här symbolen med en överkryssad papperskorg visas på produkten innebär det att produkten omfattas av det europeiska direktivet 2002/96/EG.

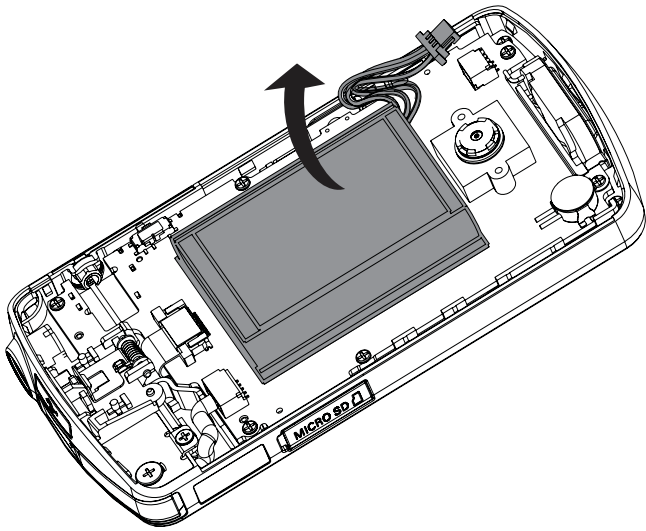
Ta reda på var du kan hitta närmaste återvinningsstation för elektriska och elektroniska produkter.

Följ den lokala lagstiftningen och släng inte dina gamla produkter i det vanliga hushållsavfallet. Genom att kassera dina gamla produkter på rätt sätt kan du bidra till att minska eventuella negativa effekter på miljö och hälsa.



Din produkt innehåller batterier som omfattas av EU direktiv 2006/66/EC, som inte får kasseras som vanliga hushållssopor. Ta reda på vilka lokala regler som gäller för separat insamling av batterier eftersom korrekt kassering bidrar till att förhindra negativ påverkan på miljö och hälsa.

Ta alltid med dig produkten till en yrkesman för att ta bort det inbyggda batteriet.



# 2 Din videokamera

---

## Introduktion

**Med den bärbara videokameran kan du:**

- spela in Full HD (1080P) eller VGA filmer
- ta bilder
- spela upp inspelade filmer eller bilder antingen direkt eller på en stor skärm till en ansluten TV
- överför de registrerade filmerna eller bilderna till Internet direkt via din PC/Mac

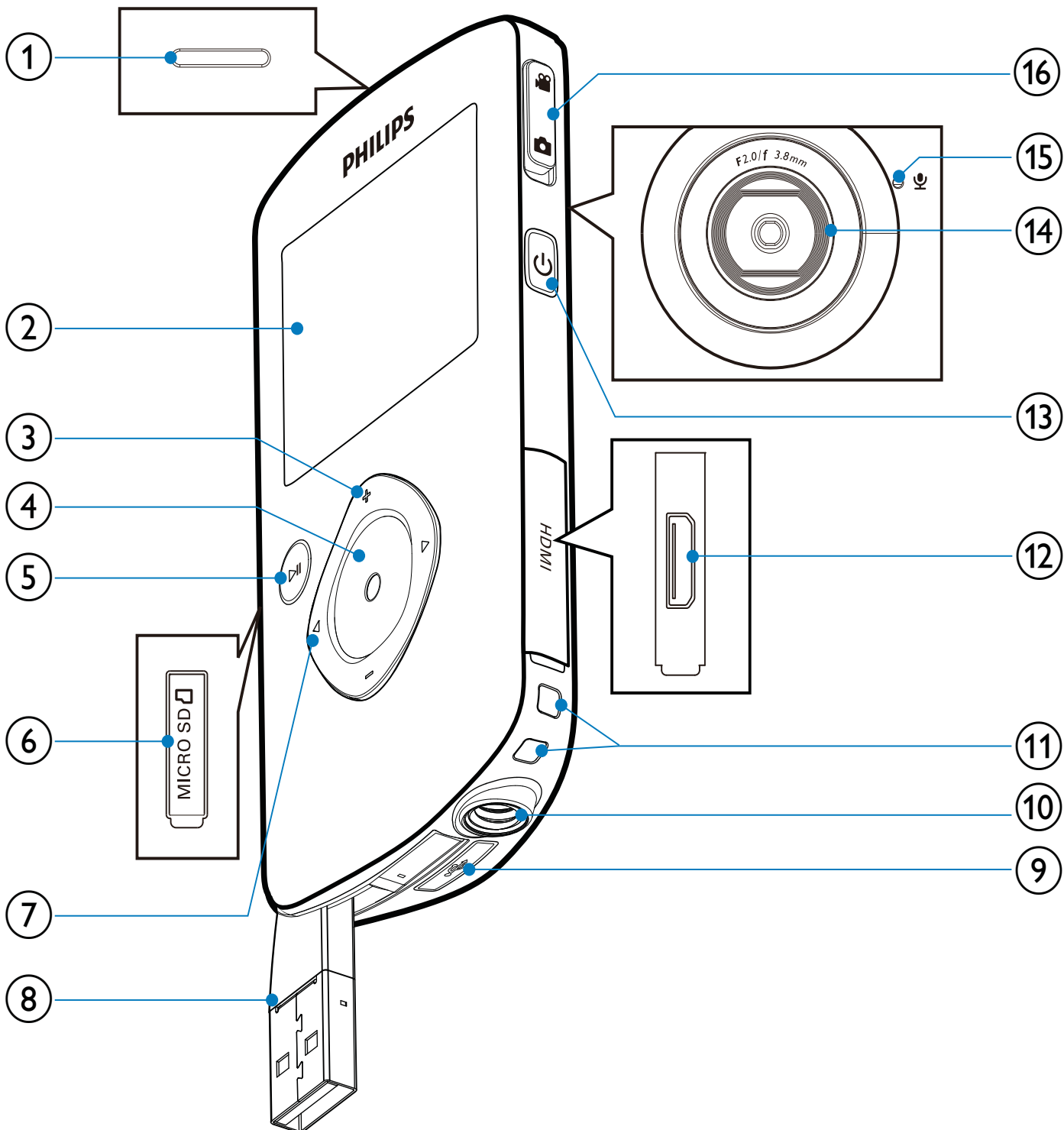
---

## Förpackningens innehåll

Se till att de följande artiklarna finns i förpackningen:

- Videokamera
- Snabbstartguide
- Fodral
- Handrem

## Funktionsöversikt



① Inbyggd högtalare

② Teckenfönster

③ +/-

- Zooma in/ut i sökarläge.
- Navigera upp/ned i en meny.
- Ändra ett värde i inställningsmenyn.

- Ändra volymen under videouppspelning.
- Utför funktionen så som visas i teckenfönstret.

④ Avtryckare

- Ta en bild eller starta/stoppa videoinspelningen i sökarläge.
- Växla till sökarläge i uppspelningsläge.

⑤ ▶||

- Växla till uppspelningsläge i sökarläge.
- Spela upp ett videoklipp i uppspelningsläge.
- Bekräfta inställningar.

⑥ MICRO SD

- Sätt i ett Micro SD kort.

⑦ ◀ / ▶

- Navigera åt vänster/höger i en meny.
- Välj ett menyalternativ.
- Gå till föregående/nästa bild/ videoklipp i uppspelningsläge.
- Växla till inställningsmenyn i sökarläge.

⑧ USB-anslutning

⑨ 

- Ta ut USB anslutningen.

⑩ Stativgänga

⑪ Hål för handrem

⑫ HDMI

- Anslut till en TV via en HDMI kabel med en mini HDMI kontakt.

⑬ 

- Slå på/av videokameran.

⑭ Lins

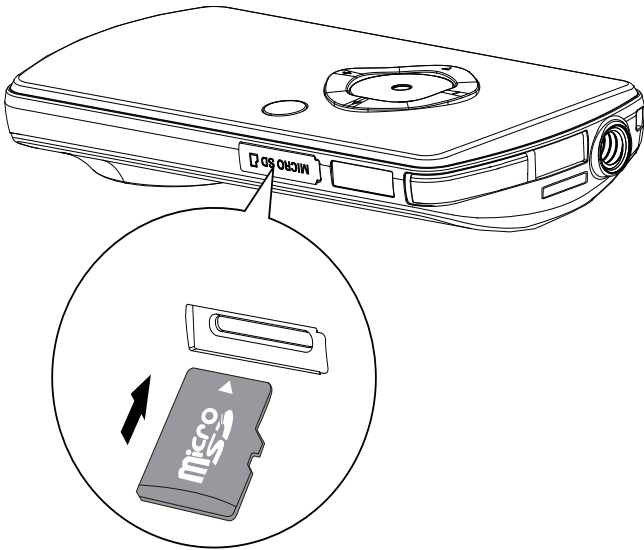
⑮ Inbyggd mikrofon

⑯ Lägesväxlarknapp

- Växla mellan bild och videoinspelningslägen.

# 3 Komma igång

## Sätta i Micro SD-kortet



- 1 Öppna skyddshöljet på Micro SD kortuttaget.
- 2 Sätt i ett Micro SD kort (medföljer inte) i uttaget.
  - Se till att Micro SD kortet inte är skrivskyddat.
  - Se till att kortets metallkontakt är vänd nedåt.
- 3 Stäng skyddshöljet ordentligt.

## Slå på

- Tryck på  $\odot$ .
  - ↳ En meny för datum och tidsinställning visas första gången du använder videokameran (se Komma igång Ange datum och tid).
  - ↳ Videokameran växlar till sökarläge.

### Så här stänger du av videokameran:

- Håll  $\odot$  nedtryckt.
  - ↳ Belysningen i teckenfönstret släcks.

### Tips

- För att spara energi stängs videokameran av automatiskt när den har varit inaktiv i 3 minuter.

## Förstagångsinstallation

När du startar videokameran för första gången visas en meny för OSD språkval.

- 1 Tryck på +/- för att välja språk.
- 2 Bekräfta genom att trycka på  $\blacktriangleright$ .
  - ↳ Ett välkomstmeddelande visas kort.
  - ↳ En ruta för inställning av datum och tid visas.
- 3 Tryck på  $\blacktriangleleft$  för att markera [Ja].
  - ↳ Datuminställningsmenyn visas.
- 4 Tryck på  $\blacktriangleleft$  /  $\blacktriangleright$  för att välja fälten för dag, månad och år.
- 5 Tryck på +/- för att ändra värdet i varje fält.
- 6 Tryck på  $\blacktriangleright$  för att bekräfta datuminställningen.
  - ↳ Tidsinställningsmenyn visas.
- 7 Tryck på  $\blacktriangleleft$  /  $\blacktriangleright$  för att välja fälten för timme och minut.
- 8 Tryck på +/- för att ändra värdet i varje fält.
- 9 Tryck på  $\blacktriangleright$  för att bekräfta tidsinställningen.
  - ↳ Förstagångsinstallationen är klar.
  - ↳ Videokameran öppnar sökarläget.

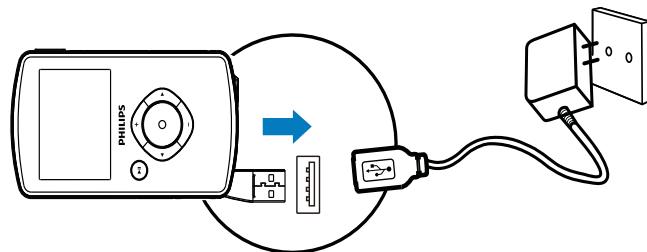
### Tips

- Se Använda videokameran Justera inställningar för fler inställningar.

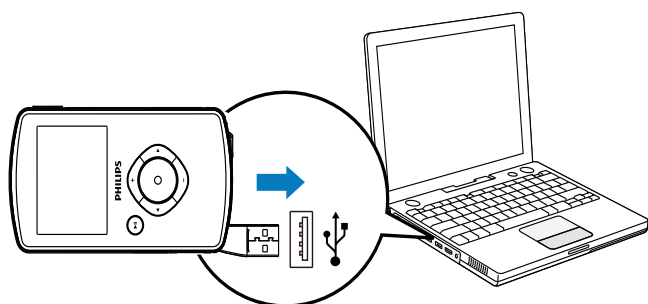


## Välja en specialeffekt

- 1 I sökarläge trycker du på ◀ för att ange fönstret för scenval.
- 2 Tryck på +/- för att välja en scen.
- 3 Tryck på ▶|| för att bekräfta och gå tillbaka till sökarläge.
  - Eller tryck på ▶ för att avbryta och gå tillbaka till sökarläge.



## Ladda det inbyggda batteriet



- 1 Tryck på ↔ längst ned på videokameran för att ta ut USB anslutningen.
- 2 Anslut USB anslutningen till ett USB uttag på en dator.
  - ↳ Statusindikatorn på avtryckaren börjar blinka orange.
- 3 Vänta tills statusindikatorn slutar att blinka och lyser klart grönt.
  - ↳ Det inbyggda batteriet är helt laddat.



### Tips


- Videokameran laddas helt för första användningen.
- Det tar ca 3 timmar att ladda det inbyggda batteriet helt via datorn.

Du kan också ladda videokameran via en USB adapter (medföljer inte) ansluten till elnätet. Laddningstiden är ca 2 timmar.

# 4 Använda videokameran


---

## Spela in video

- 1 Vrid lägesväxlarknappen till .  
↳ Den valda upplösningen och återstående inspelningstid visas i teckenfönstret.
- 2 Håll videokameran stadigt och rikta linsen på det sätt som passar bäst.
- 3 Tryck på avtryckaren för att börja spela in.  
↳ En röd tidsindikator visas i teckenfönstret.  
↳ Statusindikatorn på avtryckaren börjar blinka rött.
- 4 Tryck på avtryckaren igen för att sluta spela in.  
↳ **[Inspelning sparad!]** visas kort.




---

## Ta bilder

- 1 Vrid lägesväxlarknappen till .  
↳ Filstorleken och återstående antal bilder som kan tas visas i teckenfönstret.
- 2 Håll videokameran stadigt och rikta linsen på det sätt som passar bäst.
- 3 Tryck ned avtryckaren halvvägs för att justera fokus.
- 4 Tryck ned avtryckaren helt för att ta en bild.  
↳ **[Bild sparad!]** visas kort.



---

## Spela upp

- 1 I sökarläge trycker du på  för att ange uppspelningsläge.  
↳ Den senast inspelade videofilmen spelas automatiskt upp.
- 2 Tryck på  för att välja en bild eller en videofilm för uppspelning.
- 3 Om den valda filen är en videofilm, trycker du på  för att börja spela upp.

---

## Ta bort en fil

- 1 I uppspelningsläge trycker du på  för att välja en fil.
- 2 Tryck på **+** för att ange borttagningsläge.
- 3 Tryck på  för att markera **[Ja]** och bekräfta borttagningen.  
↳ **[Borttagen!]** visas kort.

---

## Förhandsgranskning



- I uppspelningsläge trycker du på **-**.  
↳ Miniaturbilderna av 6 filer visas på varje sida.  
↳ Välj en fil genom att trycka på **+/-/ <** / **>**.

---

## Alternativ under videouppspelning

---

### Snabbspolning framåt/bakåt

- Under videouppspelning håller du  intryckt.
  - För att återgå till normal hastighet släpper du .

## Justera volymnivån

- Tryck på +/- under videouppspelning.

## Justera inställningar

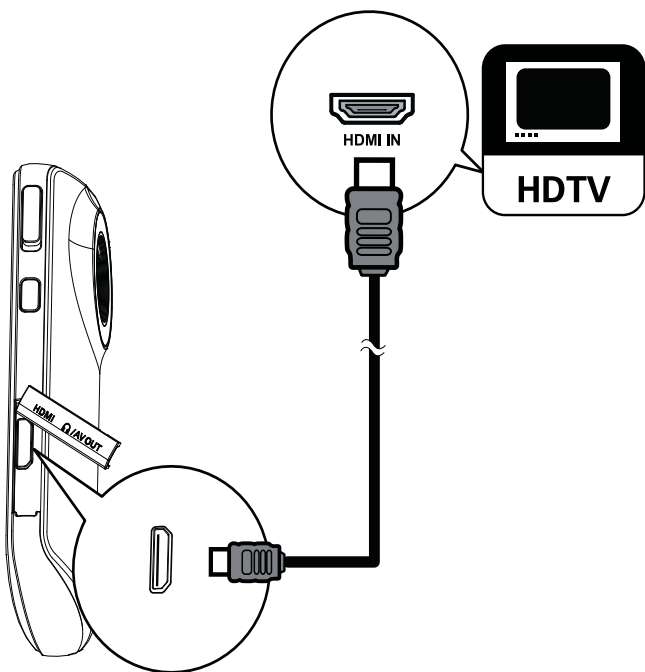
- I sökarläge trycker du på ►.  
↳ En inställningsmeny visas.
- Markera ett alternativ genom att trycka på +/-.
- Tryck på ◀ / ▶ för att välja en inställning.
- Tryck på ►|| för att bekräfta inställningen och återgå till sökarläge.

Inställningsmenyalternativ	Beskrivning
<b>[Blixt]</b>	Välj ett läge för ficklampan: <b>[Till]</b> <b>[Från]</b> eller <b>[Auto]</b> .
<b>[Upplösning]</b>	Välj en videoupplösning: <b>[Full HD]</b> (för bästa videokvalitet), <b>[Sport HD]</b> (för att filma objekt i snabb rörelse) eller <b>[Standard]</b> (för reducerad videofilstorlek).
<b>[Fotostorlek]</b>	Välj storlek för foton är de sparas (ju större fotostorlek desto högre upplösning).
<b>[Scenario]</b>	Välj ett automatiskt exponeringsläge som passar med enkel fotografering.
<b>[Ansiktsigenkänning]</b>	Aktivera/avaktivera leendeavkänning

Inställningsmenyalternativ	Beskrivning
<b>[Dubbel inspelning.]</b>	Spela in full HD videor och komprimerade QVGA videor samtidigt.
<b>[Autospel]</b>	Starta automatisk uppspelning när videokameran är ansluten till en dator.
<b>[Förinspela]</b>	Aktivera/avaktivera 3 sekunders förinspelat läge.
<b>[Fånga ljud]</b>	Slå på/av ljudet.
<b>[Datum]</b>	Ställ in datum.
<b>[Tid]</b>	Ställ in tid.
<b>[Språk]</b>	Välj önskat menyspråk.
<b>[Formatera SD-kort]</b>	Rensa innehåll från Micro SD kortet.
<b>[TV-system]</b>	Ändra den här inställningen om utdatavideo inte visas korrekt på TV:n.

# 5 Fler funktioner i videokameran

## Visa video eller bilder på TV:n



- 1 Anslut en HDMI kabel (medföljer inte) till:
  - HDMI uttaget på videokameran (en mini HDMI kontakt krävs)
  - HDMI ingången på en HDTV
- 2 Välj en fil och börja spela upp.

## Installera och använd videokameraprogramvaran

### Varning

- Om den medföljande programvaran tas bort, kan du inte få en ny utan kostnad från ArcSoft.

Med programvaran (ArcSoft MediaImpression HD Edition) tillgänglig i videokamerans interna minne kan du enkelt importera, redigera, arkivera och överföra dina bilder/ videor till Internet.

### Kommentar

- Den medföljande programvaran fungerar på PC datorer som har Microsoft® Windows® XP, Vista och Windows 7.
- När du ansluter videokameran till en Mac dator använder du iMovie programvaran för att importera och redigera dina bilder/ videor direkt.

## Installera videokameraprogramvaran

- 1 Anslut videokameran till en dator (se Komma igång > Ladda det inbyggda batteriet).
- 2 Om programvaran inte installeras automatiskt letar du reda och klickar på ikonen **Installation** i **Den här datorn\ CAM102B**.
- 3 Slutför installationen av programvaran genom att följa instruktionerna på skärmen.

## Installera och använda videokameraprogramvaran

- 1 På datorn klickar du på **Start\ (Alla) program\ ArcSoft MediaImpression HDEdition**.  
↳ Programvarans huvudskärm visas.



- 2 Klicka på ett alternativ för att välja den motsvarande funktionen.
- 3 Slutför installationen genom att följa instruktionerna på skärmen.

---

## Överföra videor/bilder till en PC/Mac

- 1 Anslut videokameran till en PC/Mac (se Komma igång > Ladda det inbyggda batteriet).  
↳ Det kanske tar lite tid innan din PC/Mac känner igen videokameran.
- 2 Video/bilder hittar du i **Den här datorn\CAM102B\DCIM\100MEDIA** eller **Den här datorn\CAM102B SD\DCIM\100MEDIA**.
- 3 Kopiera de videor/bilder som du vill ha till mappen på din PC/Mac.



### Tips

- Du kan också importera video /bildfiler med videokameraprogramvaran (för PC) eller iMovie (för Mac).

## 6 Tekniska specifikationer

Produktinformationen kan komma att ändras utan föregående meddelande.

Bildsensor	1/3,2 tum 5 MP CMOS sensor
Funktionslägen	Spela in film, spela in bild
Lins (fokus)	Fast
Fokusläge	Fast
Fokuseringsavstånd	0,7 m till oändligt
Bländare	F2,8
Digital zoom	2X
Exponeringskontroll	Auto
Exponeringskompensation	2,0~2,0 EV
Vitbalans	Auto
Automatisk avstängning	3 minuter
Memory	64 MB (512 Mbit) DDR2 + 128 MB SLC (96 MB för AP) + Micro SD kortplats
Avtryckare	Elektronisk
Slutartid	1/2~1/4000 sekund
Format för bildfiler	JPEG
Videokomprimeringsformat	*.MP4 (H.264)
Videoupplösning	Full HD (1080p 30) 1 440 X 1 080 (30 fps) HD (720p 30) 1 280 X 720 (30 fps) VGA (4:3) 640 X 480 (30 fps)

Ljudfilformat	AAC
Batteri	700 mAh litiumjonbatteri (inbyggt)
Datorgränssnitt	Mini USB 2.0 port
Systemstöd	Windows XP/ Vista/Windows 7, Mac (endast masslagring)
TV utgång	Valbar NTSC/ PAL, mini HDMI (typ C)
Vikt	0,06 kg
Mått (B x H x D)	55,3 x 99,4 x 17,3 mm

# 7 Vanliga frågor

## Varför får jag inget svar när jag använder videokameran?

- Videokameran är i avstängt läge. Starta videokameran (se Komma igång > Slå på).
- Det inbyggda batteriet kan vara urladdat. Ladda batteriet (se Komma igång > Ladda det inbyggda batteriet).

## Varför visas [Minnet är fullt!] när jag försöker spela in?

- Se till att Micro SD kortet har satts in ordentligt (se Komma igång > Sätt i Micro SD kortet).
- Minnet är fullt. Spara dina videor/bilder till en dator (se Fler funktioner i videokameran > Överföra videor/bilder till en PC/Mac). Ta sedan bort filer från videokameran eller rensa minnet.

## Hur mycket minne behövs för 1 timme Full HD-inspelning?

- Videokameran använder 4 GB i genomsnitt för 1 timme Full HD video. För en mer komplex videoinspelning (t.ex. mycket rörelse i videon eller mycket panorering) använder videokameran mer minne. Det görs för att bibehålla videokvaliteten, men ökar minnesanvändningen.

## Varför har jag ingen åtkomst till mappar på videokameran från min dator?

- Se till att USB anslutningen är korrekt.
- Videokameran stängs automatiskt av 15 minuter efter att den har anslutits till en dator. Du kan trycka på ►|| för att slå på den igen.

## Varför ser mina videor/bilder suddiga ut?

- Håll videokameran stadigt i händerna under filmningen.
- Flytta inte videokameran för snabbt under videoinspelningen.
- Använd ett stativ (medföljer inte) om det behövs.

## Varför ser mina videor/bilder förvridna ut på TV-skärmen?

- Välj rätt TV system.

## Hur laddar jag videokameran?

- Du kan ladda videokameran via USB anslutningen. När du ansluter den till datorn/den bärbara datorn laddas den automatiskt. Du kan också ansluta videokameran via USB anslutningen till en USB laddare.

## Hur länge behöver jag ladda videokameran?

- Videokameran laddas helt för första användningen. Videokamerans laddningstid när den ansluts till dator/bärbar dator är 3 timmar. När du laddar den via USB adaptorn är laddningstiden 2 timmar.

## Var hittar jag en adapter för CAM102B om jag vill ladda batteriet?

CAM102B kan laddas med vanliga USB adapterar, som finns i elektronikbutiker. CAM102B är även kompatibel med iPhone adapterar.

## Hur snabbspolar jag framåt eller bakåt på videokameran?

- Du kan snabbspola framåt när du spelar upp en videofilm genom att trycka på högerknappen i 2 sekunder. Du kan spola bakåt när du spelar upp en videofilm genom att trycka på vänsterknappen i 2 sekunder.

## Videokameran slutade att svara?

- Om det mot förmodan skulle hända att videokameran slutar att svara kan du manuellt återställa den. Återställningsknappen sitter under HDMI locket. Där finns en liten öppning ovanför HDMI anslutningen. Använd ett litet bändbart föremål (som en penna) som du för in och trycker försiktigt med för att återställa. När du har återställt videokameran slår du på videokameran igen så startas inställningen igen.

## Varför spelar videokameran ibland inte in rätt färg?

- Videokameran har en automatisk vitbalanskorrigering för att du ska kunna spela in både inomhus och utomhus utan att behöva ändra några inställningar. Det möjliggör inspelning både inomhus och utomhus, trots att ljusmängden i de olika miljöerna förändras. Om du snabbt förflyttar dig utomhus till inomhus kan videokameran behöva lite tid för att korrigera det, och i en del extrema fall kan färgerna se lite onaturliga ut. Men efter några sekunder rättar videokameran automatiskt till det.

## Kan jag ansluta videokameran direkt till TV:n, DVD/Blu-ray-spelaren eller hemmabiosystemet via respektive USB-port?

- USB kontakten har utformats för att dela dina videor/bilder till din dator eller bärbara dator. Du kan ansluta CAM102B direkt till din TV, DVD/Blu ray spelare eller hemmabiosystem (kallas värden hädanefter) så spelas de bilder som finns lagrade på CAM102B upp. Om du kan spela upp videor från CAM102B eller inte beror på om värden stöder filformatet H.264 för CAM102B. De flesta Blu ray aktiverade spelarna kan spela upp det här formatet.

## Hur ansluter jag den till en Windows dator/ bärbar dator?

- Anslut videokameran till datorn/den bärbara datorn via USB. USB anslutningen är tillräckligt stark för att hantera videokameran när den ansluts till datorns USB port. För att enkelt kunna dela och redigera installerar du programvaran (Media Impression HD) som följer med videokameran.

## Hur ansluter jag den till en Mac?

- Videokameran fungerar med Mac via USB. USB anslutningen är tillräckligt stark för att hantera videokameran när den ansluts till USB porten. Videokameran fungerar

bra med iMovie programvaran, som är en del av iLife paketet som medföljer Mac. Om du vill överföra videofilmer med iMovie ansluter du enkelt videokameran till din Mac via USB, startar iMovie och börjar importera genom att klicka på videokameraikonen. Välj Use original quality (Använd originalkvalitet) för att få bästa kvalitet och för att behålla optimala filstorlekar.

## Hur spelar jag upp mina videofilmer på TV?

- För att spela upp på TV:n använder du en HDMI kontakt (mini HDMI till standard HDMI) om TV:n accepterar HDMI ingången.

## Varför finns det inget linsskydd?

- Videokameran har inget linsskydd, så det är enkelt att använda den. Det görs av robust material som inte repas vid normal användning. Ett resefodral och en linstrasa medföljer som gör det enkelt att hålla videokameran ren.

## I vilket format spelar videokameran in?

- Videokameran använder samma videoformat som Blu ray spelare och skivor H.264. Detta mycket sofistikerade format ger suverän HD bildkvalitet.

## Vad innebär förinspelning som finns bland inställningarna?

- Förinspelningsknappen har utformats för att du aldrig ska missa ett ögonblick. När du aktiverar förinspelningsfunktionen, spelar videokameran in videofilm 3 sekunder innan du har tryckt på inspelningsknappen. Så när du spelar upp den inspelade filmen får du automatiskt se de 3 sekunderna innan du tryckte på inspelningsknappen. Det kan vara användbart när du filmar oväntade händelser. Förinspelningsfunktionen laddar inte ur batteriet, det fungerar som vanligt.



## Tips när du videofilmar

- Du kan lätt se tillbaka på roliga ögonblick och återuppleva dem med videokameran. Här kommer några enkla videotips för att du ska kunna njuta av dessa minnen till fullo:
  - Håll kameran stadigt i händerna när du videofilmar
  - Förflytta dig inte för fort när du panorererar (dvs. flyttar kameran vågrätt) eftersom det blir svårt att följa det som filmas när du tittar på videofilmen
  - Prova att filma ur olika vinklar till exempel från sidan, framifrån och till och med bakifrån. Du kan lätt sammanfoga de olika videosegmenten tillsammans med datorns programvara som medföljer

