

Register your product and get support at  
[www.philips.com/welcome](http://www.philips.com/welcome)

CAM102B



---

NO Brukerhåndbok

---

**PHILIPS**

# Innholdsfortegnelse

---

<b>1</b>	<b>Viktig</b>	4
	Sikkerhet	4
	Merknad	4

---

<b>2</b>	<b>Videokameraet</b>	6
	Innledning	6
	Innholdet i esken	6
	Oversikt over funksjoner	7

---

<b>3</b>	<b>Komme i gang</b>	9
	Sette inn microSD-kortet	9
	Slå på	9
	Første konfigurering	9
	Lade opp det innebygde batteriet	10

---

<b>4</b>	<b>Bruke videokameraet</b>	11
	Ta opp video	11
	Ta bilder	11
	Spille av	11
	Alternativer under videoavspilling	11
	Juster innstillinger	12

---

<b>5</b>	<b>Utnytt videokameraet til det fulle</b>	13
	Vise videoer eller bilder på TV	13
	Installere og bruke programvaren til videokameraet	13

---

<b>6</b>	<b>Tekniske spesifikasjoner</b>	15
----------	---------------------------------	----

---

<b>7</b>	<b>Ofte stilte spørsmål (FAQ)</b>	16
----------	-----------------------------------	----

# 1 Viktig

## Sikkerhet

- ① Les disse instruksjonene.
- ② Ta vare på disse instruksjonene.
- ③ Følg instruksjonene i alle advarslene.
- ④ Følg alle instruksjonene.
- ⑤ Ikke bruk apparatet i nærheten av vann.
- ⑥ Rengjør bare med en myk klut.
- ⑦ Ikke blokker noen av ventilasjonsåpningene. Utfør installeringen i henhold til instruksjonene fra produsenten.
- ⑧ Ikke installer apparatet i nærheten av varmekilder, for eksempel radiatorer, varmeventiler, ovner eller andre apparater (inkludert forsterkere) som produserer varme.
- ⑨ Bruk bare tillegg/tilbehør som er angitt av produsenten.
- ⑩ All service må utføres av kvalifisert servicepersonell. Service er nødvendig når apparatet har blitt skadet, for eksempel ved skade på strømledningen eller støpselet, når væske har lekket inn i eller objekter har falt inn i apparatet, når apparatet har vært utsatt for regn eller fuktighet, når apparatet ikke fungerer som det skal, eller når det har vært utsatt for fall.
- ⑪ Apparatet må ikke utsettes for drypping eller sprut.
- ⑫ Ikke plasser noen som helst farekilder på apparatet (for eksempel væskefylte objekter og stearinlys).

Eventuelle endringer som ikke er uttrykkelig godkjent av Philips Consumer Lifestyle, kan frata brukeren autorisasjon til å bruke utstyret.

## Merknad



Dette produktet er i samsvar med kravene for radioforstyrrelser i EU.



Produktet er utformet og produsert med materialer og deler av svært høy kvalitet som kan resirkuleres og gjenbrukes.

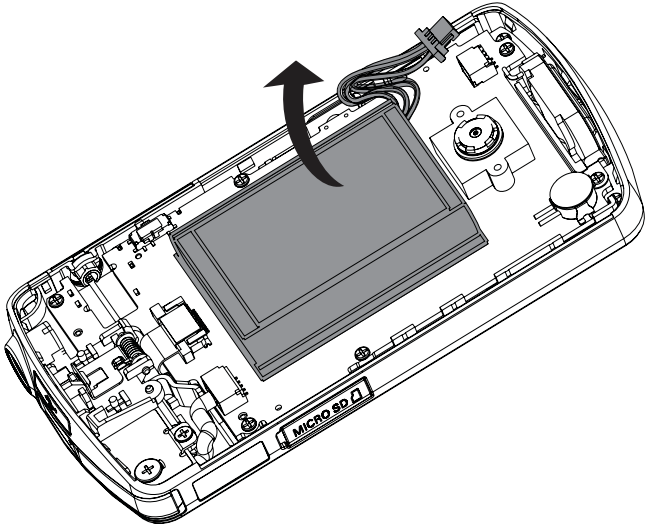


når et produkt er merket med dette symbolet, en søppeldunk med kryss over, betyr det at produktet dekkes av EU direktiv 2002/96/EF. Finn ut hvor du kan levere inn elektriske og elektroniske produkter til gjenvinning i ditt lokalmiljø.

Følg de lokale reglene, og ikke kast gamle produkter sammen med det vanlige husholdningsavfallet. Hvis du deponerer gamle produkter riktig, bidrar du til å forhindre negative konsekvenser for helse og miljø.



Produktet inneholder batterier som omfattes av EU direktiv 2006/66/EF, og som ikke kan deponeres i vanlig husholdningsavfall. Gjør deg kjent med lokale regler om innsamling av batterier. Riktig deponering bidrar til å forhindre negative konsekvenser for helse og miljø. Ta alltid produktet med til en profesjonell fagperson for å fjerne det innebygde batteriet.



# 2 Videokameraet

---

## Innledning

**Du kan med dette bærbare videokameraet:**

- ta opp full HD (1080P) eller VGA filmer
- ta bilder
- spille av innspilte filmer eller bilder, enten direkte eller på en stor, tilkoblet TV skjerm
- laste opp innspilte filmer eller bilder direkte til Internett via PC/Mac

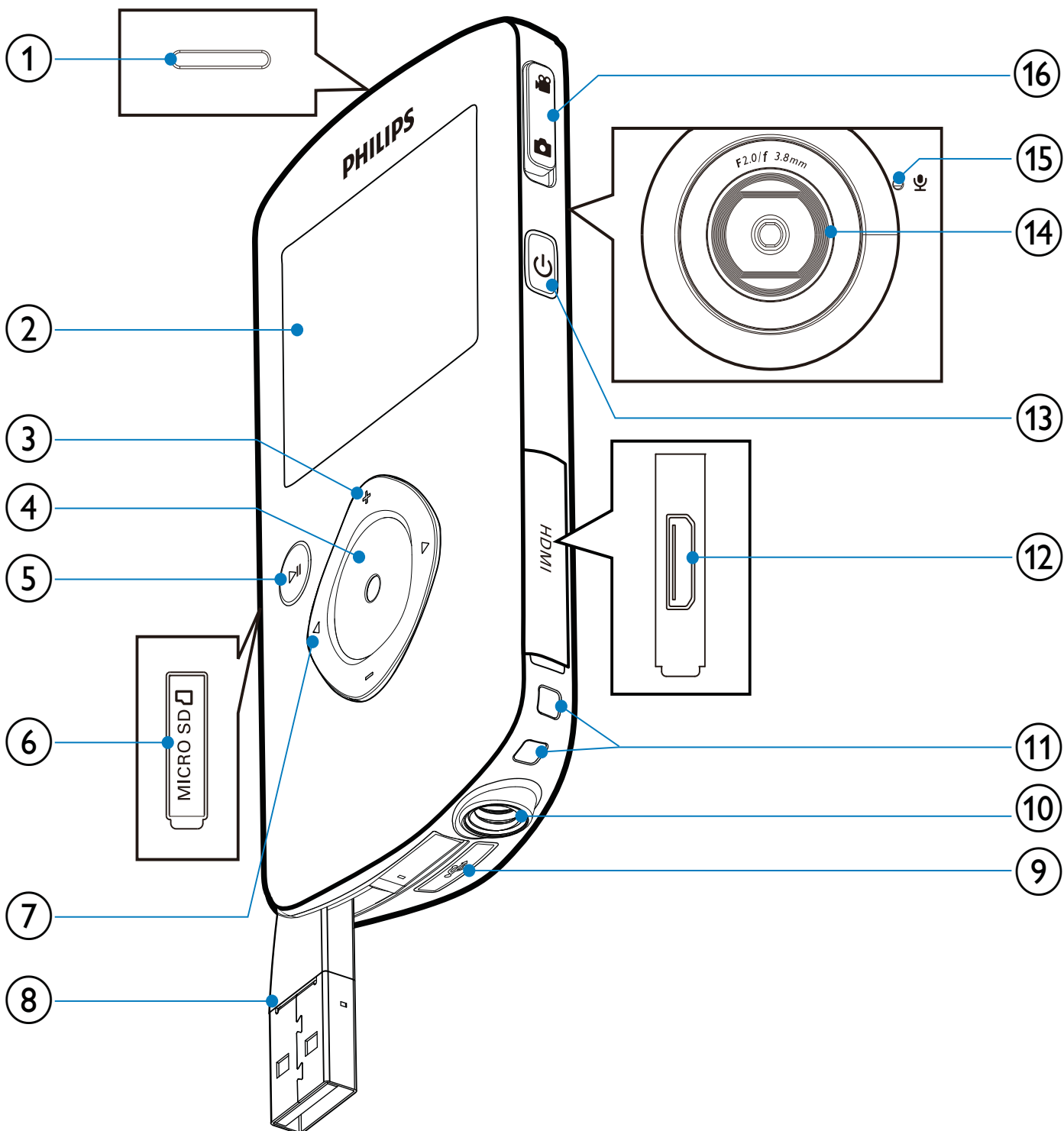
---

## Innholdet i esken

Kontroller at boksen inneholder følgende:

- Videokamera
- Hurtigveiledning
- Etui
- Håndrem

## Oversikt over funksjoner



① Innebygd høyttaler

② Displaypanel

③ +/-

- I visningsmodus, zome inn eller ut.
- Navigere opp eller ned i en meny.
- Endre verdi i innstillingsmenyen.

- Under videoavspilling, endre volum.
- Utføre den funksjonen som vises på displayet.

④ Utløserknapp

- I visningsmodus, ta et bilde eller starte eller stoppe et videoopptak.
- I avspillingsmodus, gå til visningsmodus.

⑤ ►||

- I visningsmodus, gå til avspillingsmodus.
- I avspillingsmodus, spille av et valgt videoklipp.
- Bekrefte innstillinger.

⑥ MICRO SD

- Sett inn et microSD kort.

⑦ ◀/▶

- Navigere til venstre eller høyre i en meny.
- Velge et menyalternativ.
- I avspillingsmodus, gå til forrige eller neste bilde eller videoklipp.
- I visningsmodus, gå til innstillingsmenyen.

⑧ USB-kontakt

⑨ 

- Ta ut USB kontakt.

⑩ Inngang for tripod

⑪ Hull for håndrem

⑫ HDMI

- Koble til en TV via en HDMI kabel med en mini HDMI kontakt.

⑬ 

- Slå videokameraet av eller på.

⑭ Linse

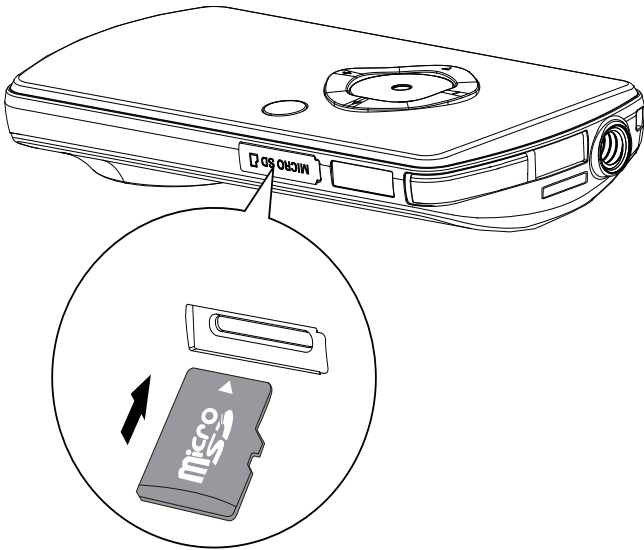
⑮ Innebygd mikrofon

⑯ Bytte modus-knapp

- Bytte mellom opptaksmodus for bilde og video.

# 3 Komme i gang

## Sette inn microSD-kortet



- 1 Åpne det beskyttende dekselet over kontakten for microSD kortet.
- 2 Sett inn et microSD kort (følger ikke med) i kontakten.
  - Du må sørge for at microSD kortet ikke er skrivebeskyttet.
  - Du må sørge for at kortets metallkontakt vender nedover.
- 3 Lukk det beskyttende dekselet.

## Slå på

- Trykk på  $\phi$ .
  - ↳ Ved førstegangsbruk vil en meny med innstillinger for dato og klokkeslett vises (Se Komme i gang Angi dato og klokkeslett).
  - ↳ Videokameraet bytter til visningsmodus.

### Slik slår du av videokameraet:

- Trykk på og hold nede  $\phi$ .
  - ↳ Bakgrunnslyset på displayet slår seg av.

### Tips

- For å spare energi vil videokameraet automatisk slå seg av hvis det ikke har vært i bruk i løpet av 3 minutter.

## Første konfigurering

Når du slår videokameraet på for første gang, vil en meny med valg av skjermespråk vises.

- 1 Trykk på +/- for å velge et språk.
- 2 Trykk på ►|| for å bekrefte.
  - ↳ En velkomstmelding vises raskt.
  - ↳ En forespørselsboks med innstillinger for dato og klokkeslett vises.
- 3 Trykk på ◀ for å merke [Ja].
  - ↳ En innstillingsmeny for dato vises.
- 4 Trykk på ◀ / ► for å velge mellom feltene for dag, måned og år.
- 5 Trykk på +/- for å endre verdien i hvert felt.
- 6 Trykk på ►|| for å bekrefte datoinnstillingen.
  - ↳ En innstillingsmeny for klokkeslett vises.
- 7 Trykk på ◀ / ► for å velge mellom feltene for time og minutt.
- 8 Trykk på +/- for å endre verdien i hvert felt.
- 9 Trykk på ►|| for å bekrefte tidsinnstillingen.
  - ↳ Den første konfigureringen er fullført.
  - ↳ Videokameraet går i visningsmodus.

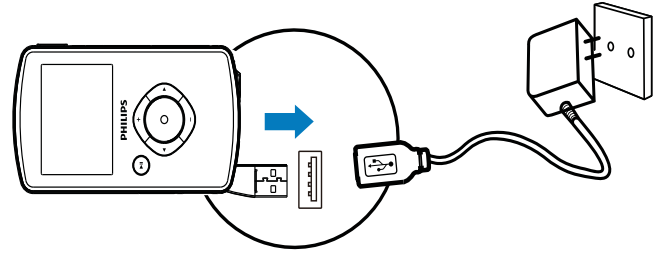
### Tips

- Se Bruke videokameraet – Justere innstillinger for flere innstillinger.

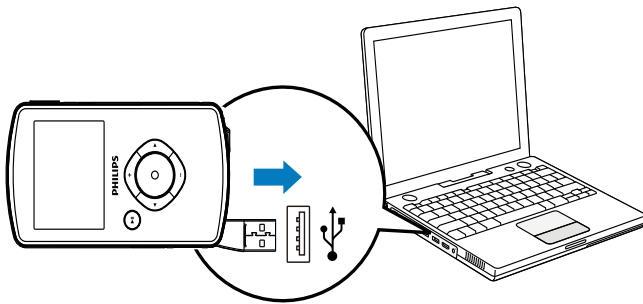


## Velge en spesialeffekt

- 1 I visningsmodus, trykk på ◀ for å gå til vinduet for scenevalg.
- 2 Trykk på +/- for å velge en scene.
- 3 Trykk på ▶|| for å bekrefte og gå tilbake til visningsmodus.
  - Eller trykk på ▶ for å avbryte og gå tilbake til visningsmodus.



## Lade opp det innebygde batteriet



- 1 Trykk på ↔ nederst på videokameraet for å ta ut USB kontakten.
- 2 Koble USB kontakten til en USB inngang på en PC.
  - ↳ Statusindikatorlampen på utløserknappen begynner å blinke oransje.
- 3 Vent til statusindikatorlampen slutter å blinke og lyser vedvarende grønt.
  - ↳ Det innebygde batteriet er fulladet.

### Tips


- Videokameraet er fulladet for første gangs bruk.
- Det tar rundt 3 timer før det innebygde batteriet er fulladet via PCen.

Du kan også lade videokameraet via en USB adapter (følger ikke med) koblet til en stikkontakt. Ladetiden er rundt 2 timer.

# 4 Bruke videokameraet


---

## Ta opp video

- 1 Endre bytte modus knappen til .
  - ↳ Den oppløsningen du har valgt, og den gjenstående opptakstiden vises i displayet.
- 2 Hold videokameraet rolig og vend linsen mot riktig retning.
- 3 Trykk på utløserknappen for å begynne å ta opp.
  - ↳ En rød tidsindikator vises i displayet.
  - ↳ Statusindikatorlampen på utløserknappen begynner å blinke rødt.
- 4 Trykk en gang til på utløserknappen for å slutte å ta opp.
  - ↳ **[Opptaket er lagret.]** vises raskt.





---

## Ta bilder

- 1 Endre bytte modus knappen til .
  - ↳ Filstørrelsen og det gjenstående antall bilder som kan tas, vises i displayet.
- 2 Hold videokameraet rolig og vend linsen mot riktig retning.
- 3 Trykk utløserknappen halvveis ned for å justere fokuset.
- 4 Trykk utløserknappen helt ned for å ta et bilde.
  - ↳ **[Bildet er lagret.]** vises raskt.

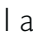


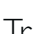
---

## Spille av

- 1 I visningsmodus, trykk på  for å gå til avspillingsmodus.
  - ↳ Det videoklippet som sist ble tatt opp, spilles av automatisk.
- 2 Trykk på  /  for å velge et bilde eller videoklipp som skal avspilles.
- 3 Hvis den valgte filen er et videoklipp, trykker du på  for å spille den av.

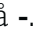



---

## Slette en fil

- 1 I avspillingsmodus, trykk på  /  for å velge en fil.
- 2 Trykk på  for å gå til slettemodus.
- 3 Trykk på  for å merke **[Ja]** og bekrefte sletting av bilder.
  - ↳ **[Slettet.]** vises raskt.

---

## Forhåndsvisning




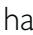
- I avspillingsmodus, trykk på .
  - ↳ Miniatyrbilder av 6 filer vises på hver side.
  - ↳ Trykk på  /  /  for å velge en fil.

---

## Alternativer under videoavspilling

---

### Spole fremover eller bakover

- Trykk på og hold  /  nede under videoavspilling.
  - Hvis du vil gå tilbake til normal hastighet, slipper du  / .

---

### Justere volumnivået

- Trykk på  under avspilling av video.

## Juster innstillinger

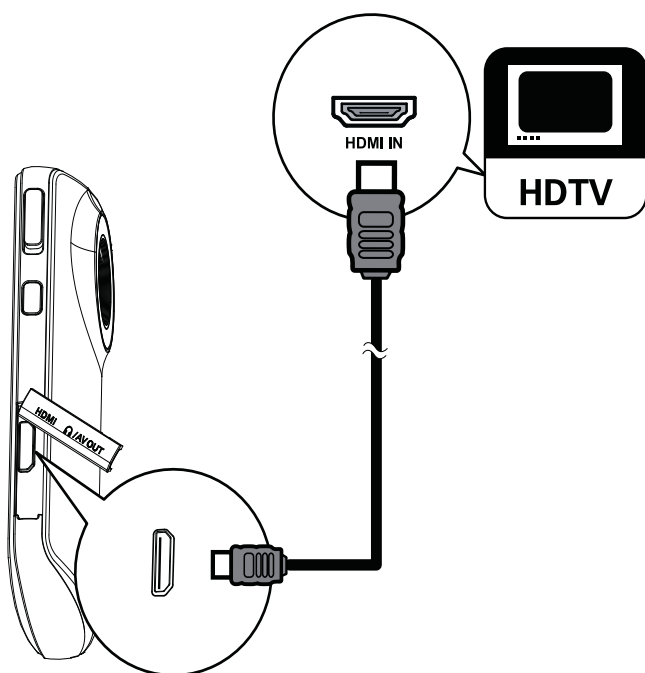
- 1 I visningsmodus, trykk på ►.  
↳ En innstillingsmeny vises.
- 2 Trykk på +/- for å merke et alternativ.
- 3 Trykk på ◀ / ▶ for å velge en innstilling.
- 4 Trykk på ►|| for å bekrefte og gå tilbake til visningsmodus.

Innstillingsmenyalternativ	Beskrivelse
[Flash]	Velg en modus for blitslys: [På], [Av] eller [Auto].
[Oppløsning]	Velg en videooppløsning: [Full HD] (for den beste videokvaliteten), [Sports-HD] (for å filme objekter som beveger seg raskt) eller [Standard] (for redusert størrelse på videofiler).
[Bildestørr.]	Velg størrelsen på bildene som skal lagres (jo større bildestørrelse, desto høyere oppløsning).
[Scene]	Velg en automatisk eksponeringsmodus som passer til det du skal ta bilde av, for enkel fotografering.
[F/S regist.]	Aktiver/deaktiver registrering av ansikt og smil.

Innstillingsmenyalternativ	Beskrivelse
[Dobbelt opptak]	Ta opp videoer i Full HD og komprimerte QVGA videoer samtidig.
[Auto. avsp.]	Start automatisk avspilling når videokameraet er koblet til en PC.
[Forhåndsop.]	Aktiver eller deaktiver modus for 3 sekunders forhåndsopptak.
[Ta opp lyd]	Slå av eller på lukkerlyden.
[Dato]	Angi dato.
[Tid]	Angi klokkeslettet.
[Språk]	Velg ønsket menyspråk.
[Formater SD-kort]	Fjern innhold på microSD kortet.
[TV-system]	Endre denne innstillingen hvis den utgående videoen ikke vises riktig på TV skjermen.

# 5 Utnytt videokameraet til det fulle

## Vise videoer eller bilder på TV



- 1 Koble en HDMI kabel (følger ikke med) til:
  - kontakten **HDMI** på videokameraet (krever en mini HDMI kontakt)
  - HDMI inngangen på en HDTV
- 2 Velg en fil og spill av.

## Installere og bruke programvaren til videokameraet

### Advarsel

- Hvis du sletter programvaren som følger med, vil du ikke kunne få ny fra ArcSoft kostnadsfritt.

Hvis programvaren (ArcSoft MediaImpression HD Edition) er tilgjengelig på internminnet til videokameraet, kan du enkelt importere,

redigere, arkivere og laste opp bilder eller videoer til Internett.

### Merknad

- Programvaren som følger med, fungerer bare på Pcer som bruker Microsoft® Windows® XP, Vista og Windows 7.
- Når du kobler videokameraet til en Mac maskin, bruker du iMovie programvaren til direkte å importere og redigere bilder eller videoer.

## Installere programvaren til videokameraet

- 1 Koble videokameraet til en PC (se Komme i gang > Lade opp det innebygde batteriet).
- 2 Hvis programvaren ikke installeres automatisk, leter du deg frem til og klikker på ikonet **Oppsett** på **Min datamaskin \ CAM102B**.
- 3 Følg instruksjonene på skjermen for å fullføre installasjonen av programvaren.

## Installere og bruke programvaren til videokameraet

- 1 Klikk på **Start \ Alle programmer \ ArcSoft MediaImpression HD Edition** på PCen.  
↳ Hovedskjermen til programvaren vises.



- 2 Klikk på et alternativ for å velge den følgende handlingen.
- 3 Følg instruksjonene på skjermen for å fullføre handlingen.

---

## Overføre video eller bilder til en PC eller Mac-maskin

- 1 Koble videokameraet til en PC eller Mac maskin (se Komme i gang > Lade opp det innebygde batteriet).  
↳ Det kan ta litt tid før PCen / Mac maskinen gjenkjenner videokameraet.
- 2 Let frem videoene/bildene på **Min datamaskin\CAM102B\DCIM\100MEDIA** eller **Min datamaskin\CAM102B SD\DCIM\100MEDIA**.
- 3 Kopier de videoene eller bildene du ønsker til den utvalgte mappen på PCen / Mac maskinen.



### Tips

- Du kan også importere video og bildefiler med programvaren til videokameraet (for PC) eller iMovie (for Mac).

# 6 Tekniske spesifikasjoner

Produktinformasjon kan endres uten varsel.

Bildesensor	1/3,2 tommers 5 MP CMOS sensor
Driftsmodus	Filmopptak, fotoopptak
Linse (fokusering)	Fast
Fokuseringsmodus	Fast
Rekkevidde, fokus	0,7 m til uendelig
Blenderåpning	F2.8
Digital zoom	2 X
Eksponeeringskontroll	Auto
Eksponeeringskompensasjon	2,0~2,0EV
Hvitbalanse	Auto
Automatisk avslåing	3 minutter
Minne	64 MB (512 Mbit) DDR2, 128 MB SLC (96 MB for AP), microSD kortspor
Lukkertype	Elektronisk
Lukkerhastighet	1/2~1/4000 sekund
Bildefilformat	JPEG
Videokomprimeringsformat	*.MP4 (H.264)
Videooppløsning	Full HD (1080p 30) 1440 X 1080 (30 fps) HD (720p 30) 1280 X 720 (30 fps) VGA (4:3) 640 X 480 (30 fps)

Lydfilformat	AAC
Batteri	700 mAh Li ion (innebygd)
Grensesnitt for PC	Mini USB 2.0 port
Systemer som støttes	Windows XP / Vista / Windows 7, Mac (bare masselagring)
TV ut	Valg mellom NTSC og PAL, mini HDMI (type C)
Vekt	0,06 kg
Mål (B x H x D)	55,3 x 99,4 x 17,3 mm

# 7 Ofte stilte spørsmål (FAQ)

## Hvorfor reagerer ikke videokameraet når jeg bruker det?

- Videokameraet er slått av. Slå på videokameraet (se Komme i gang > Slå på).
- Det innebygde batteriet er tomt. Lad batteriet (se Komme i gang > Lade opp det innebygde batteriet).

## Hvorfor vises [Minnet er fullt!] når jeg prøver å ta opp?

- Sørg for at microSD kortet er satt inn riktig (se Komme i gang > Sett inn microSD kortet).
- Minnet er oppbrukt. Lagre videoene og bildene til en datamaskin (se Utnytt videokameraet til det fulle > Overføre video og bilder til en PC eller Mac maskin). Deretter sletter du filene fra videokameraet eller sletter minnet.

## Hvor mye minne trenger jeg for 1 times opptak i Full HD?

- Videokameraet bruker i gjennomsnitt 4 GB for 1 times Full HD video. For mer komplisert videoopptak (f.eks. med mye bevegelser i videoen eller mye panorering) bruker videokameraet mer minne. Dette blir gjort for å opprettholde videokvaliteten, men vil bruke mer minne.

## Hvorfor har jeg ikke tilgang til mappene på videokameraet fra datamaskinen?

- Sørg for at USB tilkoblingen er riktig.
- Videokameraet slår seg automatisk av etter 15 minutter etter at det er koblet til en datamaskin. Trykk på ►|| for å slå den på igjen.

## Hvorfor er videoene og bildene uskarpe?

- Hold videokameraet rolig i hendene under opptak.
- Når du tar opp en video, må du ikke flytte videokameraet for raskt.
- Bruk en tripod (følger ikke med) om nødvendig.

## Hvorfor ser videoene og bildene forvrengte ut på TV-skjermen?

- Velg riktig TV system.

## Hvordan lader jeg videokameraet?

- Du lader videokameraet via USB kontakten som stikker ut. Når du kobler den til PCen eller den bærbare datamaskinen, vil det automatisk lades. Du kan også koble videokameraet til en USB lader via USB kontakten.

## Hvor lenge må videokameraet lades?

- Videokameraet er fulladet ved første gangs bruk. Videokameraets ladetid når det er koblet til PCen eller den bærbare datamaskinen, er 3 timer. Når du lader det via USB adapteren, er ladetiden 2 timer.

## Hvor kan jeg finne en adapter for å lade batteriet på CAM102B?

CAM102B kan lades via vanlige USB adaptere, som er lett tilgjengelig hos elektronikkforhandlere. CAM102B er også kompatibel med iPhone adaptere.

## Hvordan spoler jeg frem eller tilbake på videokameraet?

- Når du spiller av en film, kan du spole fremover ved å holde den høyre knappen nede i 2 sekunder. Når du spiller av en film, kan du spole bakover ved å holde den venstre knappen nede i 2 sekunder.

## Videokameraet har sluttet å reagere?

- Hvis videokameraet mot formodning slutter å reagere, kan du tilbake stille det manuelt. Tilbakestillingsknappen er plassert under HDMI dekselet. Du kan se en liten åpning over HDMI tilkoblingen. Bruk en liten, tynn gjenstand (som en penn) som du setter inn, og press

forsiktig for å tilbake stille. Etter at du har tilbake stilt videokameraet, slår du igjen på videokameraet, og oppsettet vil starte opp igjen.

### **Hvorfor tar ikke videokameraet alltid opp riktige farger?**

- Videokameraet korrigerer automatisk hvitbalansen for å kunne ta opp både innendørs og utendørs, uten å måtte endre noen innstillinger. Dette lar deg gjøre opptak både innendørs og utendørs, hvor lysmengden i miljøet endres. Hvis du beveger deg raskt fra utendørs til innendørs, kan det hende at videokameraet bruker litt tid på å korrigere dette, og i ekstreme tilfeller vil fargene kunne virke noe unaturlige. Men etter noen få sekunder vil videokameraet korrigere dette automatisk.

### **Kan jeg koble videokameraet direkte til en TV, DVD- eller Blu-ray-spiller eller et hjemmekinoanlegg via USB-porten?**

- USB kontakten er utformet for å dele videoene og bildene dine til PCen eller den bærbare datamaskinen. Du kan koble CAM102B direkte til TVen, DVD /Blu ray spilleren eller hjemmekinoanlegget (heretter kalt verten), og bildene som er lagret på CAM102B, spilles av. Om du kan spille av videoer fra CAM102B, er avhengig av om verten støtter H.264 filformatet til CAM102B. De fleste Blu ray spillere kan spille av dette formatet.

### **Hvordan kobler jeg det til en Windows PC eller bærbar datamaskin?**

- Du kobler videokameraet til PCen eller den bærbare datamaskinen via USB. USB kontakten som stikker ut, er sterk nok til å bære videokameraet når det er tilkoblet PCens USB port. For enkel deling og redigering kan du installere programvaren (Media Impression HD) som følger med videokameraet.

### **Hvordan kobler jeg det til en Mac-maskin?**

- Videokameraet fungerer med Mac maskinen via USB. USB kontakten som stikker ut, er sterk nok til å bære videokameraet når det er tilkoblet USB porten. Videokameraet fungerer bra med iMovie programvaren, som er inkludert i iLife pakken som følger med Mac maskinen. For å overføre videoer med iMovie, kobler du videokameraet til Mac maskinen via USB, starter iMovie og importerer videoene ved å klikke på videokamera ikonet. Velg Bruk opprinnelig bildekvalitet for å få den beste kvaliteten, og for å beholde den optimale filstørrelsen.

### **Hvordan spiller jeg av videoene på TVen?**

- Bruk en HDMI kontakt (mini HDMI til standard HDMI) for å spille av videoene på TVen, hvis TVen har HDMI inngang.

### **Hvorfor følger det ikke med deksel til linsen?**

- Videokameraet har ikke deksel til linsen for enklere bruk og mindre styr. Den er laget av et robust materiale som ikke ripes opp under normal bruk. Det følger med en reiseveske og en klut til linsen, slik at du kan holde videokameraet rent.

### **Hvilket format tar videokameraet opp i?**

- Videokameraet bruker samme videoformat som Blu ray spillere og plater H.264. Det høyt sofistikerte formatet gir deg bilder i fantastisk HD kvalitet.

### **Hva betyr forhåndsopptak, som finnes i innstillingene?**

- Forhåndsopptak knappen sørger for at du aldri går glipp av et øyeblikk. Når du aktiverer funksjonen for forhåndsopptak, vil videokameraet ta opp 3 sekunder før du trykker på ta opp knappen. Så når du spiller av filmen du tok opp, vil du automatisk se de 3 sekundene før du trykket på ta opp knappen. Dette er nyttig når du tar opp uventede øyeblikk. Funksjonen for forhåndsopptak vil ikke sluke batteriet. Det vil brukes som vanlig.



## Tips for videoopptak

- Det er enkelt å se tilbake på morsomme øyeblikk og gjenoppleve dem med videokameraet. Her kommer noen enkle videotips, slik at du får mest mulig ut av disse minnene:
  - Når du tar opp videoer, må du holde kameraet rolig i hendene
  - Du må ikke bevege deg for fort når du panorerer (dvs. dreier kameraet horisontalt), da det vil være vanskelig å få med seg hva som ble filmet når du ser på videoen.
  - Prøv å filme fra forskjellige vinkler, for eksempel fra siden, fra fremsiden eller til og med nedenfra. Det er enkelt å sette sammen de forskjellige videosegmentene med PC programvaren som følger med.

