

Her zaman yardıma hazırız

Ürününüzü kaydettirmek ve destek almak için şu adrese gidin:
www.philips.com/support

BTS7000

Sorularınız mı
var? Philips'e
Ulaşın



Kullanım kılavuzu

PHILIPS

İçindekiler

1	Önemli	2
	Güvenlik	2
	Ürünüze özen gösterin	3
	Çevremizi koruyun	3
	Uyumluluk	3
	Yardım ve destek	3
2	Ürününüz	4
	Ana ünite	4
	Uzaktan kumanda	5
	Konektörler	6
3	Bağlantı ve ayarlar	7
	Ana üniteyi bağlama	7
	Hoparlörleri yerleştirme	7
	TV'ye bağlanma	8
	TV ve diğer cihazlardan gelen ses bağlantısı	8
4	Ürününüzün kullanılması	9
	Ses seviyesini ayarlama	9
	Ses çıkışını seçin	9
	MP3 çalar	10
	Bluetooth yoluyla müzik çalma	10
	NFC ile müzik çalma	11
	Otomatik bekleme modu	11
	Fabrika ayarlarına sıfırlayın	11
5	Yazılım güncelleme	12
	Yazılım sürümünün kontrol edilmesi	12
	Yazılımı USB üzerinden güncelleme	12
6	Ürün spesifikasyonları	13
7	Sorun giderme	14

1 Önemli

Ürünü kullanmadan önce tüm talimatları okuyun ve anlayın. Talimatlara uyulmamasından dolayı hasar meydana geldiğinde, garanti geçersiz olacaktır.

Güvenlik

Elektrik çarpması veya yangın riski!

- Ürünü ve aksesuarlarını kesinlikle yağmur veya suya maruz bırakmayın. Ürünün yakınına asla vazo gibi sıvı içeren nesnelere yerleştirmeyin. Ürünün üzerine ve iç kısmına sıvı dökülmesi durumunda, derhal fişini prizinden çekin. Kullanılmadan önce ürünün kontrol edilmesi için Müşteri Hizmetleri ile iletişim kurun.
- Ürünü ve aksesuarlarını kesinlikle çıplak alev veya doğrudan güneş ışığı gibi ısı kaynaklarına yakın konuma yerleştirmeyin.
- Ürünün havalandırma deliklerinden veya diğer deliklerden içeri asla bir şey sokmayın.
- Ana şebeke fişinin veya cihaz bağlantısının bağlantı kesme cihazı olarak kullanıldığı yerlerde, bağlantı kesme cihazı kullanıma hazır bir durumda kalmalıdır.
- Şimşekli fırtınalarda ürünün fişini prizinden çıkarmayın.
- Güç kablosunu çıkartırken, her zaman fişten tutarak çekin, kablodan çekmeyin.

Kısa devre veya yangın riski!

- Ürününüzü güç çıkışına bağlamadan önce, şebeke geriliminin ürünün arka veya alt kısmında belirtilen değerle uyumlu olduğundan emin olun. Şebeke voltajı belirtilen değerden farklıysa, ürününüzü asla şebekeye bağlamayın.

Yaralanma veya üründe hasar oluşması riski bulunmaktadır!

- Ürünü veya başka eşyaları güç kablolarının ya da diğer elektrikli cihazların üzerine yerleştirmeyin.

- Ürünün 5°C'den düşük sıcaklıklarda taşınması gerekiyorsa, ürün ambalajını açın ve ev sinema sistemini prize takmadan önce oda sıcaklığına kadar ısınmasını bekleyin.
- Bu ürünün bazı parçaları camdan üretilmiş olabilir. Yaralanma ve hasarı önlemek için dikkatli taşıyın.

Aşırı ısınma riski!

- Bu ürünü kesinlikle çevresi kapalı bir yere monte etmeyin. Havalandırma için ürünün çevresinde her zaman en az 10 cm boş alan bırakın. Perdelerin veya başka eşyaların ürünün havalandırma deliklerini kapatmasına engel olun.

Kirlenme riski!

- Farklı pilleri bir arada kullanmayın (eski ve yeni veya karbon ve alkalın vb.).
- Pillerin doğru değiştirilmemesi patlama riskine yol açar. Yalnızca aynı veya eşdeğer pille değiştirin.
- Piller bittiye veya uzaktan kumanda uzun bir süre kullanılmayacaksa, pilleri çıkarmayın.
- Piller kimyasal maddeler içerir; bu nedenle doğru şekilde atılmalıdır.

Pilleri yutma tehlikesi!

- Ürün/uzaktan kumanda, yanlışlıkla yutulma tehlikesi taşıyan düğme tipi bir pil içerebilir. Her zaman pili çocukların erişemeyeceği bir konumda saklayın! Pilin yutulması ciddi yaralanmalara veya ölüme yol açabilir. Yutulduktan sonraki 2 saat içinde ağır iç yanıklar oluşabilir.
- Bir pilin yutulduğundan veya vücudun içinde kaldığından şüpheleniyorsanız acil tıbbi yardım isteyin.
- Pil değiştirirken yeni ve kullanılmış pilleri her zaman çocukların erişemeyeceği bir yerde tutun. Pili değiştirdikten sonra pil bölmesini sıkıca kapattığınızdan emin olun.
- Pil bölmesi sıkıca kapatılmazsa ürünü kullanmayın. Ürünü çocukların ulaşamayacağı bir yerde saklayın ve üreticisiyle iletişime geçin.



Bu cihaz, koruyucu toprak bağlantısı olmayan, çift yalıtımlı SINIF II cihazdır.

Ürünüze özen gösterin

- Ürünün tozunu almak ve hoparlör bezinde biriken kalıntıları gidermek gibi ürünü temizlemeye yönelik işlemlerde sadece mikro fiber bez kullanın. Ahşap panelleri ve hoparlör bezini temizlemek için çözücü sıvılar kullanmayın.
- Doğal malzemelerden üretilen ahşap panellerin rengi ve yüzey dokusunda farklılıklar olabilir.

Çevremizi koruyun

Eski ürün ve pilin atılması



Ürünü geride bıraktığınızda geri dönüştürülebilir ve yeniden kullanılabilir yüksek kaliteli malzeme ve bileşenler kullanılarak üretilmiştir.



Ürünlerin üzerindeki bu simge, ürünün 2012/19/EU sayılı Avrupa Yönergesi kapsamında olduğu anlamına gelir.



Bu simge, ürünün 2013/56/EU sayılı Avrupa Yönergesi kapsamındaki, normal ev atıklarıyla birlikte atılmayan piller içerdiği anlamına gelir. Elektrikli ve elektronik ürünlerin ve pillerin ayrı olarak toplanması ile ilgili bulunduğunuz yerdeki sistem hakkında bilgi edinin. Yerel kuralları takip edin ve ürün ve pilleri asla normal evsel atıklarla

birlikte atmayın. Eski ürünler ve pillerin doğru şekilde atılması, çevre ve insan sağlığı üzerindeki olumsuz etkileri önlemeye yardımcı olur.

Tek kullanımlık pillerin çıkarılması

Tek kullanımlık pilleri çıkarmak için pil kurulum bölümüne bakın.

Uyumluluk

CE 0560

Bu ürün, Avrupa Birliği radyo parazit gereksinimlerine uygundur.

İşbu belge ile WOOX Innovations, bu ürünün 1999/5/EC Yönergesinin esas şartlarına ve ilgili hükümlerine uygun olduğunu beyan eder. AT Uygunluk Bildiriminin eksiksiz bir kopyasına www.philips.com/support adresinden ulaşılabilir.

Yardım ve destek

Kapsamlı çevrimiçi destek için www.philips.com/support adresini ziyaret ederek şunları yapabilirsiniz:

- kullanım kılavuzunu ve hızlı başlangıç kılavuzunu indirebilirsiniz
- öğretici videoları izleyebilirsiniz (yalnızca belirli modeller için sunulmaktadır)
- sık sorulan sorulara (SSS) yanıt bulabilirsiniz
- sorularınızı bize e-posta ile gönderebilirsiniz
- destek temsilcimizle sohbet edebilirsiniz.

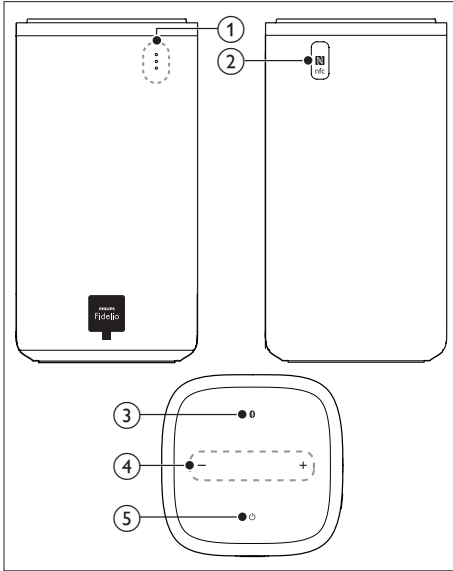
Dilinizi seçmek için web sitesindeki yönergeleri izleyin ve ardından ürün model numaranızı girin. Alternatif olarak, ülkenizdeki Müşteri Destek birimiyle iletişime geçebilirsiniz. İletişime geçmeden önce ürününüzün model numarasını ve seri numarasını not edin. Bu bilgileri ürününüzün arkasında veya altında bulabilirsiniz.

2 Ürününüz

Bu ürünü satın aldığınız için tebrikler; Philips'e hoş geldiniz! Philips'in sunduğu destekten tam olarak yararlanmak için, ürününüzü www.philips.com/welcome adresinde kaydettirin.

Ana ünite

Bu ürün, sol ve sağ hoparlörlerden oluşur.



① Kırmızı/beyaz/mavi LED'ler

Kırmızı LED

- Bu ürünün bekleme moduna geçtiğinde yanar.

Beyaz LED

- Bu ürünün açıldığında yanar.
- Uzaktan kumandanın bir düğmesine bastığınızda bir kez yanıp söner.
- Dolby Digital ses girişi olduğunda iki kez yanıp söner.
- Seçilen HDMI ARC kaynağından hiç ses algılanmadığında veya desteklenmeyen bir ses formatı algılandığında sürekli yanıp söner.

Mavi LED

- Bluetooth moduna geçtiğinizde ve Bluetooth cihazları eşleştirdiğinizde yanar.
- Bluetooth moduna geçtiğinizde ve Bluetooth cihazları eşleşmediğinde yanıp söner.

② NFC etiketi

Bluetooth bağlantısı için etiket üzerinde NFC özellikli cihaza dokununuz.

③ (Bluetooth)

Bluetooth moduna geçirir.

④ +/- (Ses seviyesi)

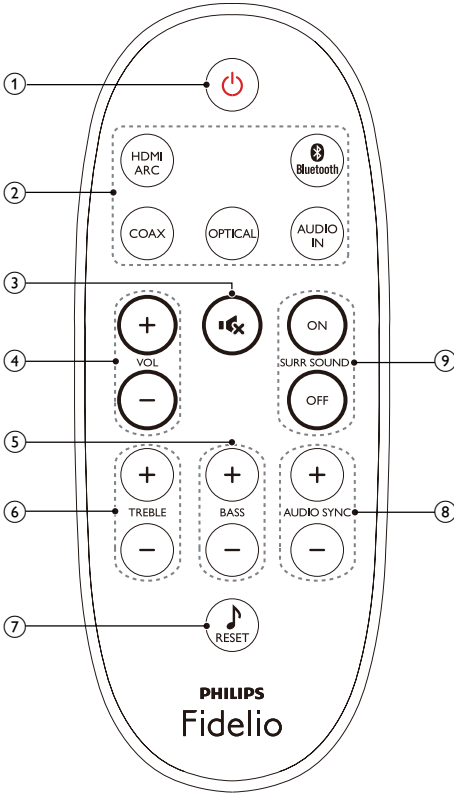
Ses seviyesini artırır veya azaltır.

⑤ (Bekleme)

Bu ürünü açar veya bekleme moduna geçirir.

Uzaktan Kumanda

Bu bölüm uzaktan kumanda hakkında bir genel bakış içerir.



1 (Bekleme)

- Bu ürünü açar veya bekleme moduna geçirir.
- EasyLink özelliği etkinleştirildiğinde, tüm HDMI CEC uyumlu cihazların bekleme moduna geçmesi için basın ve en az üç saniye basılı tutun.

2 Kaynak düğmeleri

HDMI ARC: Kaynağınızı HDMI ARC bağlantısı olarak belirler

Bluetooth: Bluetooth moduna geçiş yapar; Mevcut Bluetooth bağlantısını kesmek için üç saniye basılı tutun.

COAX: Ses kaynağınızı koaksiyel bağlantıya getirin.

OPTICAL: Ses kaynağınızı optik bağlantıya getirin.

AUDIO IN: Ses kaynağınızı AUDIO IN bağlantısı olarak belirler (3,5 mm jak).

3 (Sessiz)

Sesi tamamen kapatın veya tekrar açın.

4 VOL +/-

Ses seviyesini artırır veya azaltır.

5 BASS +/-

Bası artırın veya azaltın.

6 TREBLE +/-

Tizi artırın veya azaltın.

7 RESET

Bas ve tiz sesler için varsayılan ayarları belirler.

8 AUDIO SYNC +/-

Ses gecikmesini artırır veya azaltır.

9 SURR. SOUND ON/OFF

Surround sesi açar veya kapatır.

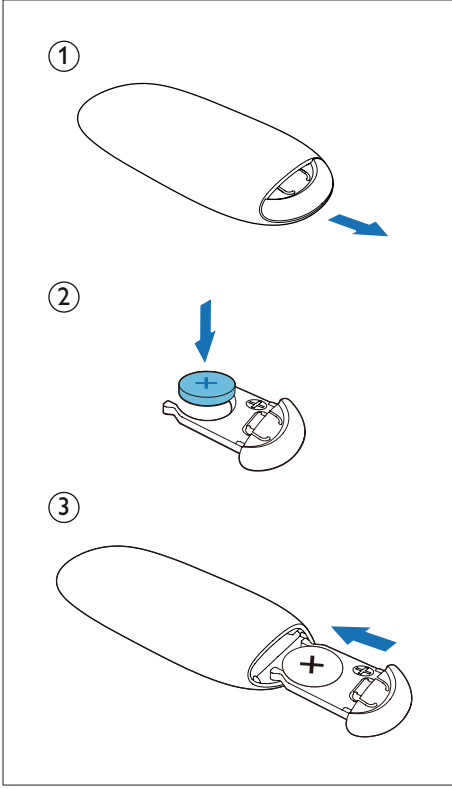
Pili değiştirin

Uyarı

- Pil yanlış takıldığında patlama tehlikesi söz konusu olur. Yalnızca aynı veya eşdeğer pille değiştirin.
- Üründe/uzaktan kumandada yanlışlıkla yutulabilecek düğme tipi bir pil bulunabilir veya bulunmayabilir; Her zaman pili çocukların erişemeyeceği bir konumda saklayın!

Dikkat

- Pildre perlorak malzeme bulunduğundan, taşıırken dikkatli olun. Daha fazla bilgi için bkz. www.dtsc.ca.gov/hazardouswaste/perchlorate.

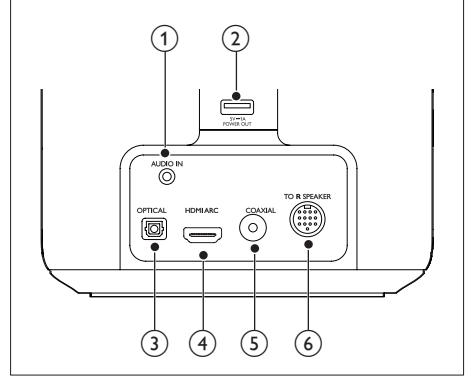


- 1 Pıl b6lmesini aın.
- 2 Kutupları (+/-) g6sterildiđi gibi olacak Őekilde bir adet CR2025 pıl takın.
- 3 Pıl b6lmesini kapatın.

Konekt6rler

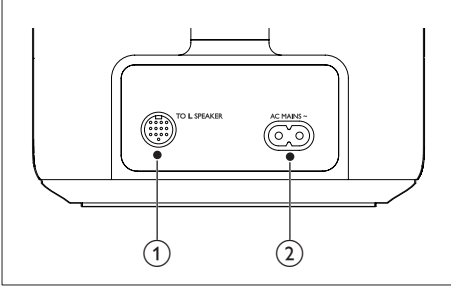
Bu b6l6m, bu 6r6nde bulunan konekt6rler hakkında genel bilgiler ierir:

Sol hoparl6rde



- 1 **AUDIO IN**
6rneđin bir MP3 alardan ses giriŐi (3,5 mm jak).
- 2 **USB konekt6r6 (ortam oynatma iin deđil)**
 - Bu 6r6n6n yazılım g6ncellemesi iin kullanılır.
 - Bir USB cihazını Őarj etmek iin kullanılır.
- 3 **OPTICAL**
TV'deki veya dijital cihazdaki optik ses ıkıŐına bađlanır.
- 4 **HDMI ARC**
TV 6zerindeki HDMI (ARC) giriŐine bađlanır.
- 5 **COAXIAL**
TV'deki veya dijital cihazdaki koaksiyel ses ıkıŐına bađlanır.
- 6 **TO R SPEAKER**
Sađ hoparl6re bađlanır.

Sağ hoparlörde



- ① **TO L SPEAKER**
Sol hoparlöre bağlanır.
- ② **AC MAINS~**
Güç kaynağına bağlantı.

3 Bağlantı ve ayarlar

Bu bölüm, bu ürünü bir TV'ye ve diğer cihazlara bağlamanıza ve ardından kurmanıza yardımcı olur.

Bu ürünün ve aksesuarlarınızın temel bağlantıları hakkında bilgi için hızlı başlangıç kılavuzuna göz atın.



Not

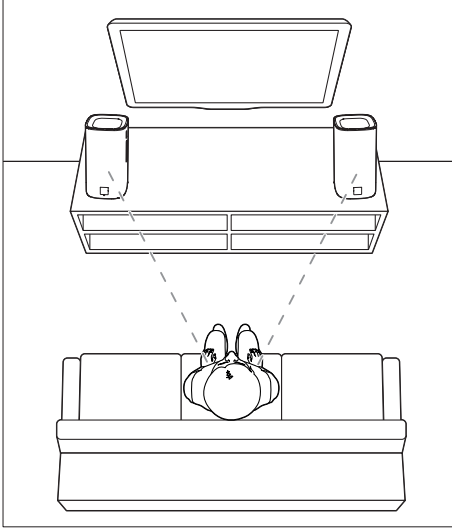
- Tanımlama ve gerilim değerleri için sistemin arkasında veya altında bulunan tip plakasına bakın.
- Herhangi bir bağlantıyı kurmadan veya değiştirmeden önce, tüm cihazların elektrik prizine bağlantılarının kesilmiş olduğundan emin olun.

Ana üniteyi bağlama

Birlikte verilen DIN kablosu sayesinde, sol hoparlörü sağ hoparlöre ana ünite olarak bağlayın. Ayrıntılı bilgi için hızlı başlangıç kılavuzuna göz atın.

Hoparlörleri yerleştirme

En iyi ses efektini sağlamak için hoparlörleri oturduğunuz konuma doğru ve (oturduğunuzda) kulak hizanıza yakın olacak şekilde yerleştirin.



- 1 Yüksek Hızlı HDMI kablosu kullanarak sol hoparlör üzerindeki **HDMI ARC** konektörünü TV üzerindeki HDMI (ARC) girişine bağlayın.
 - TV üzerindeki **HDMI ARC** konektörü farklı bir şekilde etiketlenmiş olabilir. Ayrıntılar için bkz. TV kullanım kılavuzu.
- 2 TV'nizde HDMI-CEC işlemlerini açın. Ayrıntılar için bkz. TV kullanım kılavuzu.

Not

- TV'niz HDMI ARC ile uyumlu değilse TV sesini bu ürünün hoparlörleriyle dinlemek için bir ses kablosu takın (bkz. 'TV ve diğer cihazlardan gelen ses bağlantısı' sayfa 8).
- TV'nizin DVI konektörü varsa, TV'ye bağlamak için bir HDMI/DVI adaptörü kullanabilirsiniz. Ancak, özelliklerin bazıları kullanılamayabilir.

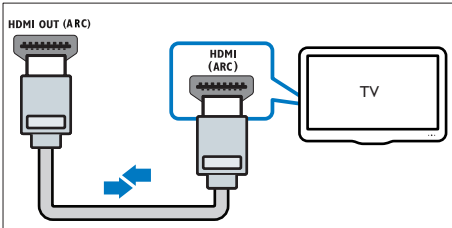
TV'ye bağlanma

Bu ürünü TV'ye bağlayın. TV programlarının sesini bu ürünün hoparlörlerinden dinleyebilirsiniz. Bu ürün ve TV'de bulunan en kaliteli bağlantıyı kullanın.

HDMI (ARC) üzerinden TV'ye bağlanma

En iyi ses kalitesi

Bu ürün, Ses Dönüş Kanalı (ARC) bulunan HDMI özelliğini destekler. TV'niz HDMI ARC ile uyumluysa tek bir HDMI kablosu kullanarak TV sesini bu ürünün hoparlörlerinden dinleyebilirsiniz.



TV ve diğer cihazlardan gelen ses bağlantısı

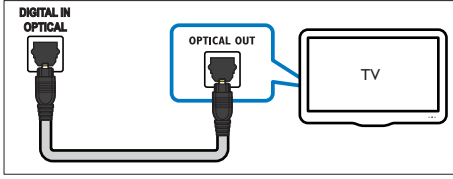
TV'den veya diğer cihazlardan gelen sesi bu ürünün hoparlörlerinden dinleyin. Bu ürün, TV ve diğer cihazlarda mümkün olan en kaliteli bağlantıyı kullanın.

Not

- Bu ürün ve TV'niz **HDMI ARC** üzerinden bağlandığında, ses bağlantısı gerekmez.

Seçenek 1: Dijital optik kabloyla ses bağlantısı

En iyi ses kalitesi

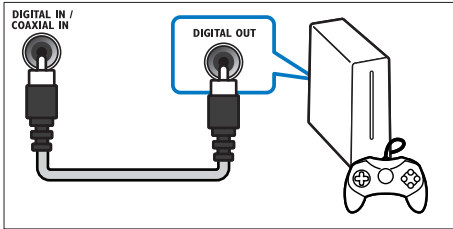


Optik kablo kullanarak bu ürünün sol hoparlörü üzerindeki **OPTICAL** konektörünü TV veya diğer cihaz üzerindeki **OPTICAL OUT** konektörüne bağlayın.

- Dijital optik konektör **SPDIF** veya **SPDIF OUT** şeklinde etiketlenmiş olabilir.

Seçenek 2: Dijital koaksiyel kabloyla ses bağlantısı

İyi ses kalitesi



1 Koaksiyel kablo kullanarak bu ürünün sol hoparlörü üzerindeki **COAXIAL** konektörünü TV veya diğer cihaz üzerindeki **COAXIAL/DIGITAL OUT** konektörüne bağlayın.

- Dijital koaksiyel konektör **DIGITAL AUDIO OUT** şeklinde etiketlenmiş olabilir.

4 Ürününüzün kullanılması

Bu bölümde, bu ürünü bağlı cihazlardan gelen sesi dinlemek için nasıl kullanacağınızı açıklanmıştır.

Başlamadan önce

- Hızlı başlangıç kılavuzunda ve kullanıcı kılavuzunda belirtilen gerekli bağlantıları yapın.
- Bu ürünü, diğer cihazlar için doğru kaynağa getirin.

Ses seviyesini ayarlama

- 1 Ses seviyesini artırmak veya azaltmak için **VOL +/-** düğmesine basın.
 - Sesi kapatmak için **MUTE** (**Sessiz**) düğmesine basın.
 - Sesi tekrar açmak için yeniden **MUTE** (**Sessiz**) veya **VOL +/-** düğmesine basın.
 - ↳ Ses seviyesi maksimum değerine ayarlandığında, hoparlör üzerindeki beyaz LED değişerek tam parlaklık ve yarım parlaklık seviyesinde yanıp söner.
 - ↳ Ses seviyesi maksimum değerine ayarlandığında, hoparlör üzerindeki beyaz LED iki kez yanıp söner.

Ses çıkışını seçin

Bu bölümde video veya müzik için ideal sesin nasıl seçileceği açıklanmıştır.

Surround ses modu

Surround ses modlarıyla sürükleyici bir ses deneyimi yaşayın.

- 1 Surround modunu açmak veya kapatmak için **SURR. SOUND ON/OFF** düğmesine basın.
 - **Açık:** Surround ses deneyimi oluşturur.
 - **Kapalı:** İki kanal stereo ses. Müzik dinlemek için idealdir.

Ekolayzır

Bu ürünün yüksek frekans (tiz) ve alçak frekans (bas) ayarlarını değiştirin.

- 1 Frekansını değiştirmek için **TREBLE +/-** veya **BASS +/-** düğmesine basın.
 - ↳ Tiz veya bas, maksimum veya minimum değerlerine ayarlandığında, hoparlör üzerindeki beyaz LED iki kez yanıp söner.
- 2 Bas ve tiz sesleri varsayılan ayarlara sıfırlamak için **RESET** düğmesine basın.

Senkronize görüntü ve ses

Ses ve video senkronize değilse, videoyla eşleştirmek için sesi geciktirin.

- 1 Ses ile videoyu senkronize etmek için **AUDIO SYNC +/-** düğmesine basın.
 - **AUDIO SYNC +** ses gecikmesini artırır ve **AUDIO SYNC -** ses gecikmesini kısar.
 - ↳ Ses gecikmesi değeri, maksimum veya minimum değerlerine ayarlandığında, hoparlör üzerindeki beyaz LED iki kez yanıp söner.

MP3 çalar

Ses dosyası veya müzik dinlemek için MP3 çalarınızı bağlayın.

İhtiyacınız olan bileşenler

- MP3 çalar.
- 3,5 mm'lik stereo ses kablosu.

- 1 3,5 mm'lik stereo ses kablosunu kullanarak MP3 çaları sol hoparlör üzerindeki **AUDIO IN** konektörüne bağlayın.
- 2 **AUDIO IN** ögesine basın.
- 3 Ses dosyalarını veya müzik seçmek ve dinlemek için MP3 çalardaki düğmelere basın.
 - MP3 çalarda ses seviyesini maksimum seviyenin %80'i içinde belirlemeniz önerilir.

Bluetooth yoluyla müzik çalma

Bluetooth yoluyla, ürününüzü Bluetooth cihazınıza (ör: iPad, iPhone, iPod touch, Android telefon veya dizüstü bilgisayar) bağlayın ve cihazda saklanan ses dosyalarını bu ürünün hoparlörlerinden dinleyin.

İhtiyacınız olan bileşenler

- Bluetooth A2DP profilini destekleyen ve Bluetooth sürümü 3.0 (EDR) olan bir Bluetooth cihazı.
- Ana ünite (sol ve sağ hoparlörler) ve bir Bluetooth cihazı arasındaki çalışma mesafesi yaklaşık 10 metredir.

- 1 Bu ürünü Bluetooth moduna getirmek için kumanda üzerindeki **Bluetooth** düğmesine basın.
 - ↳ Sol hoparlör üzerindeki mavi LED yanıp söner.

- 2 Bluetooth cihazında, Bluetooth'u etkinleştirin, bağlantıyı başlatmak için **Philips BTS7000** ögesini arayın ve seçin (Bluetooth'un nasıl etkinleştirildiğine dair daha fazla bilgi için Bluetooth cihazınızın kullanıcı kılavuzuna başvurun).
 - ↳ Bağlantı sırasında, sol hoparlör üzerindeki mavi LED yanıp söner.

- 3 Bu ürün sesli uyarı verene kadar bekleyin.
 - ↳ Sol hoparlör üzerindeki mavi LED yanar.
 - ↳ Bağlantı kurulamazsa sol hoparlör üzerindeki mavi LED sürekli olarak yanıp söner.
- 4 Bluetooth cihazınızda ses veya müzik dosyaları seçin ve çalın.
 - Çalma sırasında bir çağrı gelirse, müzik duraklatılabilir. Çağrı bittiğinde müzik çalmaya devam eder.
 - Müzik akışı kesilirse Bluetooth cihazını bu ürüne daha yakın bir konuma yerleştirin.
- 5 Bluetooth'dan çıkmak için başka bir kaynak seçin.
 - Bluetooth moduna döndüğünüzde, Bluetooth bağlantısı hala aktif durumdadır.

Not

- Müzik akışı, cihaz ile bu ürün arasında bulunan duvar, cihazı kaplayan metal muhafaza veya aynı frekansta çalışan yakındaki cihazlar gibi engeller tarafından kesilebilir.
- Bu ürünü başka bir Bluetooth cihazına bağlamak istiyorsanız geçerli Bluetooth bağlantısını kesmek için uzaktan kumanda üzerindeki **Bluetooth** düğmesini basılı tutun.

NFC ile müzik çalma

NFC (Yakın Alan İletişimi) teknolojisi, cep telefonları gibi NFC özellikli cihazlar arasında kısa menzilli kablosuz iletişime olanak sağlar.

İhtiyacınız olan bileşenler

- NFC işlevine sahip bir Bluetooth cihazı.
- Eşleştirme için bu ürünün **NFC** etiketi üzerindeki NFC cihazına dokununuz.
- Ana ünite (sol ve sağ hoparlörler) ve bir NFC cihazı arasındaki çalışma mesafesi yaklaşık 10 metredir.

- 1 Bluetooth cihazında NFC işlevini etkinleştirin (ayrıntılar için cihazın kullanım kılavuzuna göz atın).
- 2 Bu üründen bir uyarı sesi duyana kadar bu ürünün **NFC** etiketindeki NFC cihazına dokununuz.
 - ↳ Sol hoparlör üzerindeki mavi LED yanar ve NFC cihazı bu ürüne Bluetooth üzerinden bağlanır.
 - ↳ Bağlantı kurulamazsa sol hoparlör üzerindeki mavi LED sürekli olarak yanıp söner.
- 3 NFC cihazınızda ses veya müzik dosyaları seçin ve çalın.
 - Bağlantıyı kesmek için bu ürünün **NFC** etiketi üzerindeki NFC cihazına tekrar dokununuz.

Otomatik bekleme modu

Bağlı bir cihazdan 15 dakika boyunca herhangi bir ses/video oynatma algılanmazsa, bu ürün otomatik olarak beklemeye geçer.

Fabrika ayarlarına sıfırlayın

Bu ürünü fabrikada belirlenen varsayılan ayarlara sıfırlayabilirsiniz.

- 1 Herhangi bir kaynak modunda, **RESET** düğmesini beş saniye boyunca basılı tutun.
 - ↳ Fabrika ayarlarının geri yüklenmesi tamamlandığında, ürün otomatik olarak kapanır ve yeniden başlar.

5 Yazılım güncelleme

En iyi özellikleri ve desteği elde etmek için ürününüzü en son yazılımla güncelleyin.

İhtiyacınız olan bileşenler

- Bu ürünü TV'nize bağlayın.

Yazılım sürümünün kontrol edilmesi

- HDMI ARC modunda, uzaktan kumanda üzerindeki **TREBLE -**, **BASS -** ve **VOL -** düğmelerine basın.

Yazılımı USB üzerinden güncelleme

- 1 En yeni sürümü www.philips.com/support adresinden kontrol edin.
 - Modelinizi arayın ve "yazılımlar ve sürücüler" seçeneğini tıklayın.
- 2 Yazılımı USB depolama cihazına yükleyin.
 - ① İndirdiğiniz dosyayı sıkıştırılmışsa açın ve açılan dosya adının "**BTS7000.BIN**" olduğundan emin olun.
 - ① "**BTS7000.BIN**" dosyasını kök dizine koyun.
- 3 USB depolama cihazını bu ürünün sol hoparlörü üzerindeki USB konektörüne (**POWER OUT**) bağlayın.
- 4 Bu ürünü HDMI ARC kaynağına ve TV'nizi HDMI kaynağına getirin.

- 5 Uzaktan kumanda, 6 saniye içinde **⏏** düğmesine iki kez ve **VOL +** düğmesine bir kez basın ve **⏏** düğmesini basılı tutun.

↳ Bir yükseltme ortamı algılanırsa TV ekranında güncellemeyi başlatmanız istenir:

↳ Bir yükseltme ortamı algılanmazsa TV ekranında bir hata mesajı görüntülenir. Bu ürünün en güncel yazılımının USB depolama cihazına yüklendiğinden emin olun.

- 6 Güncellemeyi başlatmak için **⏏** düğmesine basın.

- 7 Güncelleme işlemi tamamlanana kadar bekleyin.

↳ Güncelleme tamamlandığında, bu ürün otomatik olarak kapanır ve tekrar açılır.

! Dikkat

- Oynatıcı zarar görebileceği için, yazılımın güncellenmesi devam ederken gücü kapatmayın veya USB depolama cihazını çıkarmayın.

6 Ürün spesifikasyonları

Not

- Teknik özellikler ve tasarım üzerinde önceden haber vermeden değişiklik yapılabilir.

Amplifikatör

- Toplam çıkış gücü: 100 W RMS (+/- 0,5 dB, %30 THD) / 80 W RMS (+/- 0,5 dB, %10 THD)
- Frekans tepkisi: 63 Hz-20 kHz / ± 3 dB
- Sinyal/gürültü oranı: > 65 dB (CCIR) / (A ağırlıklı)
- Giriş hassasiyeti:
 - AUDIO IN: 400 mV

Ses

- S/PDIF Dijital ses girişi:
 - Koaksiyel: IEC 60958-3
 - Optik: TOSLINK

Bluetooth

- Bluetooth profilleri: A2DP
- Bluetooth sürümü: 3.0 (EDR)

USB

- USB konektörü (ortam oynatma için değil):
 - Bu ürünün yazılım güncellemesi için kullanılır
 - Bir USB cihazını şarj etmek için kullanılır
- 5V == 1A

Ana ünite (sol ve sağ hoparlörler)

- Güç kaynağı: 110-240 V~, 50/60 Hz
- Güç tüketimi: 50 W
- Bekleme modunda güç tüketimi: $\leq 0,5$ W

- Hoparlör empedansı:
 - Woofer: 4 ohm
 - tweeter: 8 ohm
- Hoparlör sürücüleri: 2 x 101.6 mm (4 inç) woofer + 2 x 25,4 mm (1 inç) tweeter
- Boyutlar (GxYxD): 160 x 305 x 160 mm
- Ağırlık: 4,4 kg

Uzaktan kumanda pilleri

- 1 x CR2025

Bekleme bilgileri

- Ürün, 15 dakika boyunca işlem yapılmadığında otomatik olarak bekleme moduna veya ağa bağlı bekleme moduna geçer.
- Bekleme modunda veya ağa bağlı bekleme modunda güç tüketimi 0,5 W değerinin altındadır.
- Bluetooth bağlantısını devre dışı bırakmak için uzaktan kumanda üzerindeki Bluetooth düğmesini basılı tutun.
- Bluetooth bağlantısını etkinleştirmek için Bluetooth cihazınızın Bluetooth bağlantısı özelliğini açın veya Bluetooth bağlantısını NFC etiketi (mevcutsa) aracılığıyla etkinleştirin.

7 Sorun giderme

Uyarı

- Elektrik çarpması riski. Bu ürünün muhafazasını kesinlikle çıkarmayın.

Garantinin geçerliliğini korumak için ürünü kendi olanaklarınızla onarmaya çalışmayın.

Bu ürünü kullanırken sorunla karşılaşırsanız, servis talep etmeden önce aşağıdaki noktaları kontrol edin. Sorun çözilemiyorsa, destek almak için şu adrese gidin: www.philips.com/support.

Ana ünite

Üründeki düğmeler çalışmıyor.

- Birkaç dakika için ürünün güç kaynağıyla olan bağlantısını kesin ve ardından tekrar bağlayın.

Ses

Bu ürünün hoparlörlerinden ses gelmiyor.

- Bu ürünün ses kablosunu TV'nize veya diğer cihazlara bağlayın. Bununla birlikte, şu durumlarda aynı bir ses bağlantısına gerek yoktur:
 - bu ürün ve TV **HDMI ARC** bağlantısı üzerinden bağlanmışsa.
- Bu ürünü fabrika ayarlarına sıfırlayın (bkz. 'Fabrika ayarlarına sıfırlayın' sayfa 11).
- Kumanda üzerinden, doğru ses girişini seçin.
- Bu ürünün sesinin tamamen kapatılmadığından emin olun.

Bozuk ses veya yankı.

- TV sesini bu üründen dinliyorsanız TV'nin sesinin kapalı olduğundan emin olun.

Ses ve video senkronize değil.

- Ses ile videoyu senkronize etmek için **AUDIO SYNC +/-** tuşuna basın.

Bluetooth

Bir cihaz bu ürün ile bağlantı kuramıyor.

- Cihaz, bu ürün için gerekli uyumlu profilleri desteklememektedir.
- Cihazın Bluetooth özelliğini etkinleştirmemişsiniz. Fonksiyonun nasıl etkinleştirileceğiyle ilgili bilgi için cihazın kullanım kılavuzuna bakın.
- Cihaz doğru olarak bağlanmamış. Cihazı doğru şekilde bağlayın (bkz. 'Bluetooth yoluyla müzik çalma' sayfa 10).
- Bu ürün, başka bir Bluetooth cihazıyla zaten bağlantı kurmuştur. Bağlı cihazın bağlantısını kesin ve tekrar deneyin.

Bağlı Bluetooth cihazından çalınan sesin kalitesi düşük.

- Bluetooth alımı zayıftır. Cihazı bu ürüne yaklaştırmak veya cihaz ve bu ürün arasındaki tüm engelleri kaldırmak.

Bağlı Bluetooth cihazının sürekli bağlantısı kopuyor ve tekrar bağlanıyor.

- Bluetooth alımı zayıftır. Cihazı bu ürüne yaklaştırmak veya cihaz ve bu ürün arasındaki tüm engelleri kaldırmak.
- Bluetooth cihazının Wi-Fi özelliğini kapatıp tekrar deneyin.
- Bazı Bluetooth cihazlarda, güç tasarrufu için Bluetooth bağlantısı otomatik olarak devre dışı bırakılabilir. Bu durum ürünün anızalı olduğunu göstermez.

NFC

Bir cihaz, bu ürün ile NFC üzerinden bağlantı kuramıyor.

- Cihazın NFC tarafından desteklendiğinden emin olun.
- NFC'nin cihazda etkinleştirildiğinden emin olun (ayrıntılar için cihazın kullanım kılavuzuna göz atın).
- Eşleştirme için bu ürünün **NFC** etiketi üzerindeki NFC cihazına dokununuz.



Specifications are subject to change without notice

2014 © WOOX Innovations Limited. All rights reserved.

This product was brought to the market by WOOX Innovations Limited or one of its affiliates, further referred to in this document as WOOX Innovations, and is the manufacturer of the product. WOOX Innovations is the warrantor in relation to the product with which this booklet was packaged. Philips and the Philips Shield Emblem are registered trademarks of Koninklijke Philips N.V.

BTS7000_10_UM_V3.0

