

# Alltid redo att hjälpa till

Registrera din produkt och få support på  
[www.philips.com/support](http://www.philips.com/support)

BTS7000



# Användarhandbok

**PHILIPS**



# Innehållsförteckning

---

<b>1 Viktigt</b>	2
Säkerhet	2
Ta hand om produkten	3
Ta hand om miljön	3
Uppfyllelse	3
Hjälp och support	3
<hr/>	
<b>2 Din produkt</b>	4
Huvudenhet	4
Fjärrkontroll	5
Anslutningar	6
<hr/>	
<b>3 Ansluta och konfigurera</b>	7
Ansluta huvudenheten.	7
Placera högtalarna	7
Anslut till TV	8
Ansluta ljud från TV:n eller andra enheter	8
<hr/>	
<b>4 Använda din produkt</b>	9
Justera volymen	9
Välja ljud	9
MP3-spelare	10
Spela upp musik via Bluetooth	10
Spela upp musik via NFC	11
Auto standby	11
Tillämpa fabriksinställningarna	11
<hr/>	
<b>5 Uppdatera programvara</b>	12
Kontrollera programvaruversion	12
Uppdatera programvara via USB	12
<hr/>	
<b>6 Produktspecifikationer</b>	13
<hr/>	
<b>7 Felsökning</b>	14

# 1 Viktigt

Läs igenom och se till att du förstår alla instruktioner innan du använder din produkt. Om skada uppstår eftersom instruktionerna inte följts gäller inte garantin.

---

## Säkerhet

### Risk för elektriska stötar eller brand!

- Utsätt varken produkten eller tillbehören för regn eller vatten. Placera aldrig behållare med vätska, t.ex. vaser, i närheten av produkten. Om vätska spills på produkten ska du omedelbart koppla bort den från elnätet. Kontakta kundtjänst så att produkten kan kontrolleras före användning.
- Placera varken produkten eller tillbehören i närheten av öppen eld eller andra värmekällor, inklusive direkt solljus.
- För aldrig in föremål i produktens ventilationshål eller de andra öppningarna.
- Om nätkontakten eller ett kontaktdon används som fränkopplingsenhet ska den vara lätt att komma åt.
- Dra ur nätsladden före åskväder.
- När du drar ur nätkabeln ska du alltid hålla i kontakten, aldrig i sladden.

### Risk för kortslutning eller brand!

- Innan du ansluter produkten till nätuttaget måste du kontrollera att spänningseffekten motsvarar det värde som anges på produktens baksida. Sätt aldrig i produktens kontakt i nätuttaget om spänningen inte stämmer.

### Risk för personskada eller skada på produkten!

- Placera aldrig produkten eller andra föremål på nätsladdar eller annan elektrisk utrustning.
- Om produkten transporteras i temperaturer under 5 °C packar du upp produkten och väntar tills den har rumstemperatur innan du ansluter den till elnätet.

- Delar av den här produkten kan vara tillverkade av glas. Hantera den varsamt för att undvika personsador och skador på produkten.

### Risk för överhettning!

- Installera aldrig den här produkten i ett trångt utrymme. Lämna ett utrymme på minst 10 cm runt hela produkten för att sörja för god ventilation. Se till att gardiner och andra föremål inte täcker produktens ventilationshål.

### Risk för kontaminering!

- Blanda inte batterier (t.ex. gamla och nya eller kol och alkaliska).
- Om batteriet byts ut på fel sätt finns risk för explosion. Byt endast ut med samma eller motsvarande typ.
- Ta ut batterierna om de är urladdade eller om fjärrkontrollen inte ska användas under en längre period.
- Batterier innehåller kemiska ämnen och bör därför kasseras på rätt sätt.

### Varning! Barn kan svälja batterierna!

- Produkten/fjärrkontrollen kan innehålla ett myntformat batteri/knappcells batteri som kan sväljas av misstag. Förvara alltid batteriet utom räckhåll för barn! Om någon av misstag sväljer batteriet kan det orsaka allvarlig skada eller dödsfall. Allvarliga inre brännskador kan uppstå inom två timmer efter förtäring.
- Om du misstänker att ett batteri har svalts eller kommit in i kroppen på annat vis ska du omedelbart uppsöka läkare.
- När du byter batterier ska du alltid se till att både använda och nya batterier är utom räckhåll för barn. Se till att batterifacket är ordentligt stängt efter att du har bytt batteri.
- Om batterifacket inte går att stänga ordentligt ska du inte fortsätta att använda produkten. Förvara utom räckhåll för barn och kontakta tillverkaren.



Det här är en dubbelisolerad KLASS II-apparat utan skyddande jordanslutning.

---

## Ta hand om produkten

- Rengör bara produkten med mikrofibertrasa, till exempel om damm eller partiklar samlats på högtalartextilierna. Använd inte rengöringsmedel på träpanelerna och högtalartrasan.
- Färgen och strukturen på träpanelerna kan variera. Det beror på att naturliga material använts.

---

## Ta hand om miljön

### Kassering av din gamla produkt och batterier



Produkten är utvecklad och tillverkad av högkvalitativa material och komponenter som både kan återvinnas och återanvändas.



Den här symbolen innebär att produkten omfattas av EU-direktivet 2012/19/EU.



Den här symbolen innebär att produkten innehåller batterier som omfattas av EU-direktivet 2013/56/EU och som inte får slängas bland hushållsoporna.

Ta reda på var du kan hitta närmaste återvinningsstation för elektriska och elektroniska produkter samt batterier. Följ de

lokala kasseringsbestämmelserna och släng inte produkten eller batterierna med hushållsavfall. Genom att kassera gamla produkter och batterier på rätt sätt kan du bidra till att förhindra negativ påverkan på miljö och hälsa.

### Ta bort engångsbatterier

I avsnittet för isättning av batterier kan du läsa mer om hur du tar bort engångsbatterierna.

---

## Uppfyllelse

# CE 0560

Användning av den här produkten överensstämmer med EU:s förordningar om radiostörningar.

WOOX Innovations deklarerar härmed att produkterna uppfyller alla viktiga krav och andra relevanta villkor i direktivet 1999/5/EG.

En kopia av EG-försäkran om överensstämmelse finns på [www.philips.com/support](http://www.philips.com/support).

---

## Hjälp och support

Vid omfattande onlinesupport besöker du [www.philips.com/support](http://www.philips.com/support) för:

- ladda ned användarhandboken och snabbstartsguiden
- titta på videokurser (endast tillgängligt för vissa modeller)
- få svar på vanliga frågor
- skicka oss en fråga via e-post
- prata med vår supportrepresentant.

Följ instruktionerna på webbplatsen för att välja språk, och ange sedan produktens modellnummer.

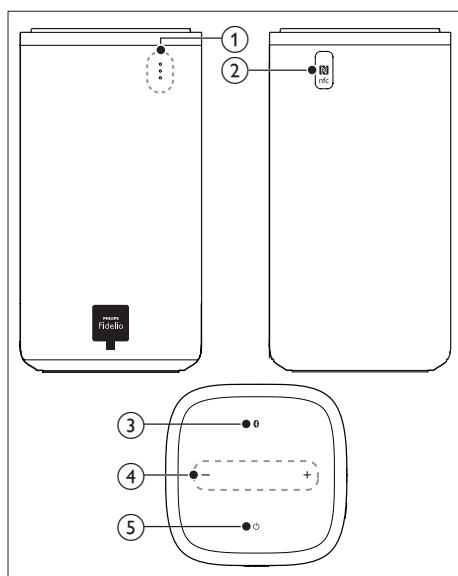
Du kan även kontakta kundtjänst i ditt land. Skriv ned produktens modellnummer och serienummer innan du kontaktar kundtjänst. Du hittar informationen på produktens bak- eller undersida.

## 2 Din produkt

Gratulerar till din nya produkt och välkommen till Philips! Genom att registrera din produkt på [www.philips.com/welcome](http://www.philips.com/welcome) kan du dra nytta av Philips support.

### Huvudenhet

Produkten består av vänster och höger högtalare.



#### ① Röd/vit/blå lysdiod

##### Röd lysdiod

- Tänds när standbyläget aktiveras på produkten.

##### Vit lysdiod

- Tänds när produkten är påslagen.
- Blinkar varje gång du trycker på en knapp på fjärrkontrollen.
- Blinkar två gånger när Dolby Digital-ljud matas in.

- Blinkar kontinuerligt när inget ljud från den valda HDMI ARC-källa upptäcks eller när ett ljudformat som inte stöds upptäcks.

#### Blå lysdiod

- Tänds när du växlar till Bluetooth-läge och Bluetooth-enheter är ihopparade.
- Blinkar när du växlar till Bluetooth-läge och inga Bluetooth-enheter är ihopparade.

#### ② NFC-etikett

Tryck på den NFC-aktiverade enheten på etiketten för Bluetooth-anslutning.

#### ③ (Bluetooth)

Växla till Bluetooth-läge.

#### ④ +/- (Volym)

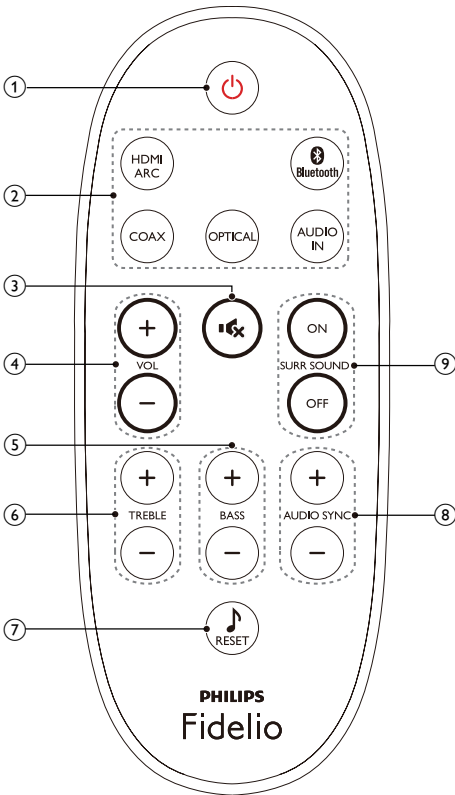
Höj eller sänk volymen.

#### ⑤ (Vänteläge-på)

Slå på produkten eller växla till standbyläge.

# Fjärrkontroll

Det här avsnittet innehåller en översikt över fjärrkontrollen.



## 1 ⏻ (Vänteläge-på)

- Slå på produkten eller växla till standbyläge.
- När EasyLink är aktiverat håller du knappen intryckt i minst tre sekunder för att låta alla anslutna HDMI CEC-kompatibla enheter övergå till standbyläge.

## 2 🔌 Källknappar

**HDMI ARC:**Växla källa till HDMI ARC-anslutning

**Bluetooth:**Växla till Bluetooth-läge: håll in i tre sekunder så att den aktuella Bluetooth-anslutningen bryts.

**COAX:**Växla ljudkälla till koaxialanslutningen.

**OPTICAL:**Växla ljudkälla till den optiska anslutningen.

**AUDIO IN:**Växla ljudkälla till AUDIO-IN-anslutningen (3,5 mm-uttag).

## 3 🔊 (Tyst)

Stäng av eller återställ volym.

## 4 VOL +/-

Höj eller sänk volymen.

## 5 BASS +/-

Höj eller sänk basen.

## 6 TREBLE +/-

Höj eller sänk diskanten.

## 7 RESET 🎵

Ställ in basen och diskanten till standardinställningarna.

## 8 AUDIO SYNC +/-

Höj eller sänk ljudfördröjning.

## 9 SURR. SOUND ON/OFF

Slå på eller stäng av surroundljudet.

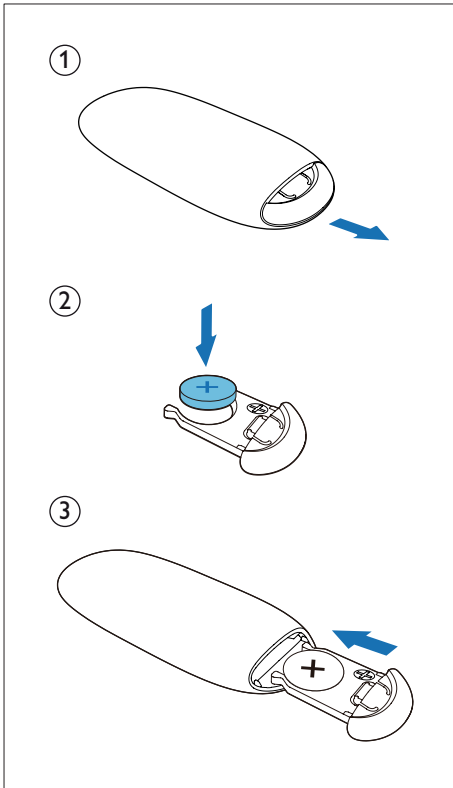
## Byt batteriet

### ⚠️ Varning

- Risk för explosion om batteriet sätts tillbaka fel. Byt endast ut med samma eller motsvarande typ.
- Produkten/fjärrkontrollen kan innehålla ett myntformat batteri/knappcells batteri som kan sväljas av misstag. Förvara alltid batteriet utom räckhåll för barn!

### ! Var försiktig

- Batteriet innehåller perloratmaterial, hantera det varsamt. Läs mer på [www.dtsc.ca.gov/hazardouswaste/perchlorate](http://www.dtsc.ca.gov/hazardouswaste/perchlorate).

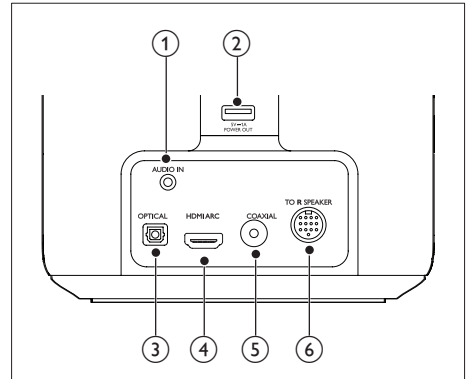


- 1 Öppna batterifacket.
- 2 Sätt i ett batteri (CR2025) med polerna (+/-) åt rätt håll enligt markeringen.
- 3 Stäng batterifacket.

## Anslutningar

Det här avsnittet innehåller en översikt över de olika anslutningarna på den här produkten.

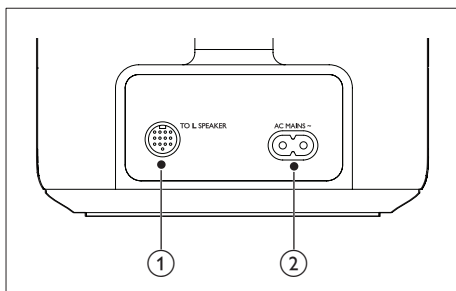
### På den vänstra högtalaren



- 1 **AUDIO IN**  
Ljudindata från exempelvis en MP3-spelare (3,5 mm-uttag).
- 2 **USB-anslutning (inte för uppspelning av media)**
  - För programvaruuppgradering av produkten.
  - För laddning av USB-enhet.
- 3 **OPTICAL**  
Ansluter till en optisk ljudutgång i TV:n eller en digital enhet.
- 4 **HDMI ARC**  
Ansluter till HDMI (ARC)-ingången på TV:n.
- 5 **COAXIAL**  
Ansluter till en koaxial radioutgång i TV:n eller en digital enhet.
- 6 **TO R SPEAKER**  
Anslut till den högra högtalaren.



## På den högra högtalaren



- ① **TO L SPEAKER**  
Anslut till den vänstra högtalaren.
- ② **AC MAINS~**  
Anslut till elnätet.

# 3 Ansluta och konfigurera

I det här avsnittet får du hjälp med att ansluta produkten till en TV och andra enheter och sedan konfigurera den.

Mer information om de grundläggande anslutningarna för den här produkten och tillbehören finns i snabbstartguiden.

## Kommentar

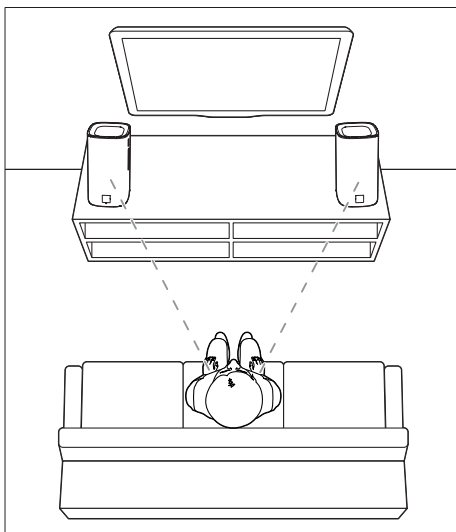
- På typplattan på produktens baksida eller undersida finns information om identifiering och strömförsörjning.
- Innan du gör eller ändrar några anslutningar ser du till att alla enheter är bortkopplade från eluttaget.

## Ansluta huvudenheten.

Anslut den vänstra högtalaren till den högra högtalaren som huvudenhet med den medföljande DIN-kabeln. Läs mer i snabbstartguiden.

## Placera högtalarna

För bästa ljud bör högtalarna riktas mot sittplatsen och placeras i öronhöjd (vid sittande ställning).



- 1 Anslut **HDMI ARC**-kontakten på den vänstra högtalaren till HDMI (ARC)-ingången på TV:n med en HDMI-högstighetskabel.
  - TV:ns **HDMI ARC**-kontakt kan vara märkt annorlunda. Mer information finns i TV:n användarhandbok.
- 2 Aktivera HDMI-CEC på TV:n. Mer information finns i TV:n användarhandbok.

#### ☰ Kommentar

- Om TV:n inte är HDMI ARC-kompatibel ansluter du en ljudkabel och hör TV-ljudet genom högtalarna på den här produkten. (se 'Ansluta ljud från TV:n eller andra enheter' på sidan 8)
- Om TV:n har en DVI anslutning, kan du ansluta till TV:n med hjälp av en HDMI/DVI-adaptör. Vissa av funktionerna kanske inte är tillgängliga.

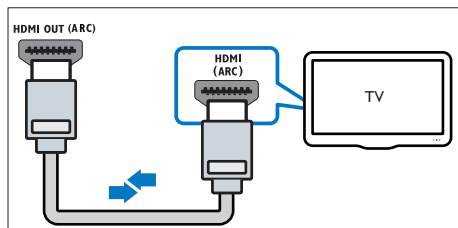
## Anslut till TV

Anslut den här produkten till en TV. Du kan lyssna på ljud från TV-program med högtalarna på den här produkten. Använd den bästa anslutningen som är tillgänglig på produkten och TV:n.

### Anslut till TV:n via HDMI (ARC)

#### Ljud av bästa kvalitet

Produkten kan hantera HDMI med ARC (Audio Return Channel). Om TV:n är HDMI-ARC-kompatibel kan du höra TV:ns ljud via högtalarna på produkten med hjälp av en enkel HDMI-kabel.



## Ansluta ljud från TV:n eller andra enheter

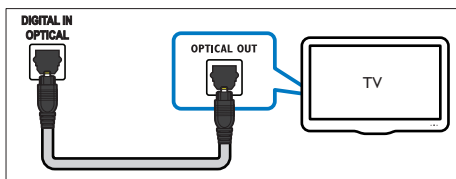
Spela upp ljud från TV eller andra enheter med högtalarna på den här produkten. Använd den bästa anslutningen som är tillgänglig på produkten, TV:n och andra enheter.

#### ☰ Kommentar

- När produkten och TV:n är anslutna via **HDMI ARC** behövs ingen ljudanslutning.

## Alternativ 1: ansluta ljud via en digital optisk kabel

Ljud av bästa kvalitet

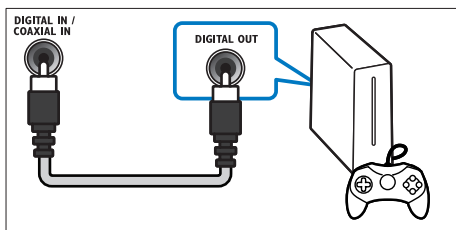


Anslut **OPTICAL**-kontakten på den vänstra högtalaren på produkten till **OPTICAL OUT**-anslutningen på TV:n eller annan enhet med en optisk kabel.

- Den digitala optiska kontakten kan vara märkt med **SPDIF** eller **SPDIF OUT**.

## Alternativ 2: ansluta ljud via en digital koaxialkabel

Ljud av bra kvalitet



- 1 Anslut **COAXIAL**-kontakten på den vänstra högtalaren på produkten till **COAXIAL/DIGITAL OUT**-anslutningen på TV:n eller annan enhet med en koaxialkabel.

- Den digitala koaxialanslutningen kan vara märkt **DIGITAL AUDIO OUT**.

# 4 Använda din produkt

I det här avsnittet lär du dig att spela upp ljud från anslutna enheter med produkten.

Innan du börjar

- Gör de anslutningar som krävs enligt beskrivningen i snabbstartguiden och användarhandboken.
- Koppla produkten till rätt källa för andra enheter.

## Justera volymen

- 1 Tryck på **VOL +/-** för att höja eller sänka volymen.
  - Om du vill stänga av ljudet trycker du på **⏏ (Tyst)**.
  - Om du vill återställa ljudet trycker du på **⏏ (Tyst)** igen eller så trycker du på **VOL +/-**.
  - ↳ Om volymen är inställd på den lägsta nivån blinkar den vita lysdioden på högtalaren i full ljusstyrka och i halv ljusstyrka om vartannat.
  - ↳ Om volymen är inställd på den högsta nivån blinkar den vita lysdioden på högtalaren två gånger.

## Välja ljud

I det här avsnittet får du information om hur du väljer det optimala ljudet för video eller musik.

## Surroundljudläge


Upplev en uppslukande ljudupplevelse med surroundljudslägen.

- 1 Tryck på **SURR. SOUND ON/OFF** när du vill slå på eller stänga av surroundläge.
  - **På:** Skapa en surroundljudupplevelse.
  - **Av:** Tvåkanaligt stereoljud. Perfekt för att lyssna på musik.

---

## Equalizer

Ändra det höga registret (diskant) och det låga registret (bas) i inställningarna för produkten.

- 1 Ändra frekvens genom att trycka på **TREBLE +/-** eller **BASS +/-**.
  - ↳ Om diskant eller bas är inställt på högsta eller lägsta nivån blinkar den vita lysdioden på högtalaren två gånger.
- 2 Tryck på **RESET**  om du vill återställa bas och diskant till standardinställningen.

---

## Synkronisera bild och ljud

Om ljud och video inte är synkroniserade kan du fördröja ljudet så att det synkroniseras med bilden.

- 1 Tryck på **AUDIO SYNC +/-** när du vill synkronisera ljudet med videon.
  - **AUDIO SYNC +** ökar ljudfördröjningen och **AUDIO SYNC -** minskar ljudfördröjningen.
  - ↳ Om värdet för ljudfördröjningen är inställt på högsta eller lägsta nivån blinkar den vita lysdioden på högtalaren två gånger.

---

## MP3-spelare

Anslut MP3-spelaren för att spela upp ljudfiler eller musik.

### Vad du behöver

- En MP3-spelare.
- En 3,5 mm stereoljudkabel.

- 1 Med en stereoljudkabel på 3,5 mm ansluter du MP3-spelaren till **AUDIO IN**-kontakten på den vänstra högtalaren.

- 2 Tryck på **AUDIO IN**.
- 3 Tryck på knapparna på MP3-spelaren för att välja och spela upp ljudfiler.
  - På MP3-spelaren bör du ställa in volymen på runt 80 % av maxvolymen.


---

## Spela upp musik via Bluetooth

Använd Bluetooth och anslut produkten till en Bluetooth-enhet (till exempel en iPad, iPhone, iPod Touch, Android-telefon eller en bärbar dator) via Bluetooth-funktionen. Därefter kan du lyssna på ljudfilerna lagrade på enheten genom högtalarna på den här produkten.

### Vad du behöver

- En Bluetooth-enhet med funktioner för Bluetooth-profil A2DP, och med en Bluetooth-version som 3.0 (EDR).
- Driftsområdet mellan huvudenheten (vänster och höger högtalare) och en Bluetooth-enhet är cirka 10 meter.

- 1 Tryck på **Bluetooth**  på fjärrkontrollen när du vill växla produkten till Bluetooth-läge.
  - ↳ Den blå lysdioden på den vänstra högtalaren blinkar.
- 2 Slå på Bluetooth på Bluetooth-enheten, sök efter **Philips BTS7000** och bekräfta valet när du vill börja anslutningen (se användarhandboken till Bluetooth-enheten om hur du aktiverar Bluetooth).
  - ↳ Under anslutning blinkar den blå lysdioden på den vänstra högtalaren.
- 3 Vänta tills du hör ett pipljud från produkten.
  - ↳ Den blå lysdioden på den vänstra högtalaren tänds.
  - ↳ Om anslutningen misslyckas blinkar den blå lysdioden på den vänstra högtalaren utan uppehåll.

- 4 Välj och spela upp ljudfiler eller musik på Bluetooth-enheten.
- Om ett samtal inkommer under uppspelning pausas musiken. Uppspelningen fortsätter när samtalet avslutats.
  - Om musikströmningen avbryts bör du flytta Bluetooth-enheten närmare produkten.
- 5 Om du vill lämna Bluetooth väljer du en annan källa.
- När du återgår till Bluetooth-läge är Bluetooth-anslutning fortfarande aktiv.



#### Kommentar

- Musikströmningen kan avbrytas av hinder mellan enheten och den här produkten, till exempel en vägg, ett metallhölje som täcker enheten eller andra närbelägna enheter som använder samma frekvens.
- Om du vill ansluta produkten till en annan Bluetooth-enhet håller du in **Bluetooth** på fjärrkontrollen så att den aktuella Bluetooth-anslutningen bryts.

## Spela upp musik via NFC

NFC (Near Field Communication) är en teknik som möjliggör trådlös kommunikation över korta avstånd mellan olika NFC-kompatibla enheter, som mobiltelefoner.

### Vad du behöver

- En Bluetooth-enhet med NFC-funktion.
  - Om du vill para ihop trycker du på NFC-enheten på **NFC** på den här produkten.
  - Driftsområdet mellan huvudenheten (vänster och höger högtalare) och en NFC-enhet är cirka 10 meter.
- 1 Aktivera NFC på Bluetooth-enheten (läs i användarhandboken till enheten).

- 2 Tryck på NFC-enheten på **NFC** på den här produkten tills du hör ett pipljud från produkten.
- ↳ Den blå lysdioden på den vänstra högtalaren tänds och NFC-enheten är ansluten till produkten via Bluetooth.
  - ↳ Om anslutningen misslyckas blinkar den blå lysdioden på den vänstra högtalaren utan uppehåll.
- 3 Välj och spela upp ljudfiler eller musik på NFC-enheten.
- Om du vill bryta anslutningen trycker du på NFC-enheten igen på **NFC** på den här produkten.

## Auto standby

Om ingen ljud-/videouppspelning har registrerats från den anslutna enheten på 15 minuter försätts produkten automatiskt i standbyläge.

## Tillämpa fabriksinställningarna

Du kan återställa produkten till de standardställningar som programmerats i fabriken.

- 1 Håll **RESET** nedtryckt i något av källägena i fem sekunder.
- ↳ När återställningen av fabriksinställningarna är slutförd stängs produkten automatiskt av och startar om.

# 5 Uppdatera programvara

För bästa funktioner och support uppdaterar du produkten med den senaste programvaran.

## Vad du behöver

- Anslut produkten till TV:n.

---

## Kontrollera programvaruversion

- Tryck på **TREBLE -**, **BASS -** och **VOL -** på fjärrkontrollen i HDMI ARC-läget.

---

## Uppdatera programvara via USB

- 1 Sök efter den senaste programvaruversionen på [www.philips.com/support](http://www.philips.com/support).
  - Sök efter din modell och klicka på Programvara och drivrutiner.
- 2 Hämta programvaran till en USB-lagringsenhet.
  - ① Om den hämtade filen är zippad packar du upp den och döper den uppackade filen till "BTS7000.BIN".
  - ① Placera BTS7000.BIN-filen i rotkatalogen.
- 3 Anslut USB-lagringsenheten till USB-uttaget (**POWER OUT**) på produktens vänstra högtalare.
- 4 Växla källan på produkten till HDMI ARC och växla källan på TV:n till HDMI.

- 5 Tryck två gånger på **⏮** och en gång på **VOL +** på fjärrkontrollen inom 6 sekunder. Håll sedan **⏮** nedtryckt.
  - ↳ Om ett uppgraderingsmedium hittas visas ett meddelande på TV-skärmen där du uppmanas att påbörja uppdateringen.
  - ↳ Om inte något uppgraderingsmedium hittas visas ett felmeddelande på TV-skärmen. Se till att du placerar den senaste produktprogramvaran i USB-lagringsenheten.
- 6 Tryck på **⏮** när du vill starta uppdateringen.
- 7 Vänta tills uppdateringen är slutförd.
  - ↳ När uppdateringen är slutförd stängs produkten automatiskt av och slås sedan på igen.



### Var försiktig

- Stäng inte av strömmen och ta inte bort USB-lagringsenheten under uppdateringen eftersom det kan skada spelaren.

# 6 Produktspecifikationer



## Kommentar

- Specifikationer och design kan ändras utan föregående meddelande.

## Förstärkare

- Total uteffekt: 100 W RMS (+/- 0,5 dB, 30 % THD)/80 W RMS (+/- 0,5 dB, 10 % THD)
- Frekvensomfång: 63 Hz–20 kHz/±3 dB
- Signal/brusförhållande: > 65 dB (CCIR)/(A-vägd)
- Ingångskänslighet:
  - AUDIO IN: 400 mV

## Ljud

- Digital S/PDIF-ljudingång:
  - Koaxial: IEC 60958-3
  - Optisk: TOSLINK

## Bluetooth

- Bluetooth-profiler: A2DP
- Bluetooth-version: 3.0 (EDR)

## USB

- USB-anslutning (inte för uppspelning av media):
  - För programvaruuppdatering av produkten
  - För laddning av USB-enhet
- 5 V  $\equiv$  1 A

## Huvudenhet (vänster och höger högtalare)

- Strömförsörjning: 110-240 V~, 50/60 Hz
- Strömförbrukning: 50 W
- Strömförbrukning i standbyläge:  $\leq$  0,5 W
- Högtalarimpedans:
  - Woofer: 4 ohm
  - diskant högtalare: 8 ohm
- Högtalarelement: 2 x 101,6 mm (4 tum) woofer + 2 x 25,4 mm (1 tum) diskant högtalare
- Mått (B x H x D): 160 x 305 x 160 mm
- Vikt: 4,4 kg

## Batterier i fjärrkontrollen

- 1 x CR2025

## Standbyinformation

- Om produkten inte används på 15 minuter försätts den automatiskt i standbyläge eller standbyläge för nätverksanslutning.
- Energiförbrukningen i standbyläge eller standbyläge för nätverksanslutning är lägre än 0,5 W.
- Koppla från Bluetooth-anslutningen genom att hålla Bluetooth-knappen på fjärrkontrollen nedtryckt.
- Om du vill upprätta en Bluetooth-anslutning aktiverar du Bluetooth på Bluetooth-enheten eller så aktiverar du Bluetooth via NFC-brickan (om sådan finns).

# 7 Felsökning



## Varning

- Risk för elektriska stötar. Ta aldrig bort höljet från produkten.

Försök aldrig reparera systemet själv. Om du gör det gäller inte garantin.

Om du har problem med att använda den här produkten kan du kontrollera följande innan du begär service. Om problemet kvarstår kan du få support på [www.philips.com/support](http://www.philips.com/support).

---

## Huvudenhet

### Knapparna på produkten fungerar inte.

- Koppla bort produkten från strömförsörjningen i några minuter och återanslut den sedan.

---

## Ljud

### Inget ljud från högtalarna på produkten.

- Anslut ljudkabeln från produkten till TV:n eller andra enheter. Du behöver dock ingen separat ljudanslutning när:
  - Den här produkten och TV:n är anslutna via **HDMI ARC**-anslutning.
- Återställ produkten till fabriksinställningarna (se 'Tillämpa fabriksinställningarna' på sidan 11).
- Välj den korrekta ljudingången på fjärrkontrollen.
- Se till att ljudet på produkten inte är avstängt.

### Förvrängt ljud eller eko.

- Om du spelar upp ljud från TV:n via den här produkten ska du se till att TV:ns ljud är avstängt.

### Ljud och video är inte synkroniserat.

- Tryck på **AUDIO SYNC +/-** när du vill synkronisera ljudet med videon.

---

## Bluetooth

### En enhet kan inte ansluta till den här produkten.

- Enheten kan inte hantera de kompatibla profiler som krävs för den här produkten.
- Du har inte aktiverat Bluetooth-funktionen på enheten. Du hittar mer information om hur du aktiverar funktionen i användarhandboken till enheten.
- Enheten är inte rätt ansluten. Anslut enheten rätt (se 'Spela upp musik via Bluetooth' på sidan 10).
- Produkten är redan ansluten till en annan Bluetooth-enhet. Koppla från den anslutna enheten och försök igen.

### Kvaliteten på ljuduppspelningen från en ansluten Bluetooth-enhet är dålig.

- Bluetooth-mottagningen är dålig. Flytta enheten närmare produkten eller ta bort hinder mellan enheten och produkten.

### Den anslutna Bluetooth-enheten ansluts och kopplas bort hela tiden.

- Bluetooth-mottagningen är dålig. Flytta enheten närmare produkten eller ta bort hinder mellan enheten och produkten.
- Stäng av WiFi-funktion på Bluetooth-enheten för att undvika störningar.
- För viss Bluetooth kan Bluetooth-anslutningen avaktiveras automatiskt för att spara ström. Det betyder inte att det är något fel på produkten.

---

## NFC

### En enhet kan inte ansluta till produkten via NFC.

- Se till att enheten fungerar med NFC.
- Se till att NFC är aktiverat på enheten (läs i användarhandboken till enheten).
- Om du vill para ihop trycker du på NFC-enheten på **NFC** på den här produkten.







Specifications are subject to change without notice

2014 © WOOX Innovations Limited. All rights reserved.

This product was brought to the market by WOOX Innovations Limited or one of its affiliates, further referred to in this document as WOOX Innovations, and is the manufacturer of the product. WOOX Innovations is the warrantor in relation to the product with which this booklet was packaged. Philips and the Philips Shield Emblem are registered trademarks of Koninklijke Philips N.V.

BTS7000\_10\_UM\_V3.0

