

Vždy připravení pomôct'

Zaregistrujte svoj produkt a získajte podporu na
www.philips.com/support

BTS7000



Príručka užívateľa

PHILIPS

Obsah

1 Dôležité	2
Bezpečnosť	2
Starostlivosť o váš produkt	3
Starostlivosť o životné prostredie	3
Súlady so smericami	3
Pomoc a podpora	4

2 Váš produkt	4
Hlavná jednotka	4
Dialkové ovládanie	5
Konektory	7

3 Pripojenie a nastavenie	8
Pripojenie k hlavnej jednotke	8
Umiestnenie reproduktorov	8
Pripojenie k televízoru	8
Pripojenie zvuku z televízora a iných zariadení	9

4 Používanie produktu	10
Nastavenie hlasitosti	10
Výber zvuku	10
Prehrávač MP3	10
Prehrávanie hudby cez rozhranie Bluetooth	11
Prehrávajte hudbu cez NFC	11
Automatický pohotovostný režim	12
Obnovenie výrobných nastavení	12

5 Aktualizácia softvéru	12
Kontrola verzie softvéru	12
Aktualizácia softvéru cez zariadenie USB	12

6 Technické údaje výrobku	13
----------------------------------	----

7 Riešenie problémov	14
-----------------------------	----

1 Dôležité

Pred použitím tohto výrobku si pozorne prečítajte všetky pokyny a uistite sa, že im rozumiete. Záruka sa nevzťahuje na prípady, ku ktorým dôjde v dôsledku nedodržania pokynov.

Bezpečnosť

Riziko požiaru alebo úrazu elektrickým prúdom.

- Produkt alebo príslušenstvo nikdy nevystavujte dažďu ani vode. Do blízkosti produktu nikdy neumiestňujte nádoby s tekutinami, ako sú napr. vázy. Ak sa na produkt alebo do jeho vnútra dostane kvapalina, okamžite ho odpojte od napájacej zásuvky. Pred opakovaným používaním výrobku sa obráťte na stredisko starostlivosti o zákazníkov a nechajte ho skontrolovať.
- Produkt a príslušenstvo nikdy neumiestňujte do blízkosti otvoreného ohňa ani iných zdrojov tepla vrátane priameho slnečného svetla.
- Do vetracích a iných otvorov na produkte nikdy nekladajte predmety.
- Ak ako odpájacie zariadenie slúži sieťová zástrčka alebo prepájacie zariadenie, musí zostať toto odpájacie zariadenie ľahko prístupné pre okamžité použitie.
- Pred búrkou odpojte produkt od elektrickej zásuvky.
- Pri odpájaní napájacieho kábla vždy ťahajte za zástrčku, nikdy nie za kábel.

Riziko skratu alebo požiaru.

- Skôr ako produkt pripojíte k elektrickej zásuvke sa presvedčite, že napätie v sieti zodpovedá hodnotám uvedeným na zadnej alebo spodnej strane produktu. Produkt nikdy nepripájajte do elektrickej zásuvky, ak sa napätie líši.

Riziko poranenia osôb alebo poškodenia produktu!

- Produkt alebo iné predmety nikdy neukladajte na napájacie káble alebo iné elektrické zariadenia.
- Ak sa produkt prepravuje pri teplote pod 5 °C, odbaľte ho a pred zapojením do napájacej zásuvky počkajte, kým jeho teplota nedosiahne teplotu v miestnosti.
- Niektoré časti tohto výrobku môžu byť vyrobené zo skla. Pri zaobchádzaní buďte opatrní, aby ste predišli zraneniu alebo poškodeniu.

Riziko prehriatia!

- Tento produkt nikdy neinštalujte do obmedzeného priestoru. Okolo produktu vždy nechajte aspoň 10 cm voľného miesta na vetranie. Uistite sa, že závesy ani iné predmety nezakrývajú vetracie otvory na výrobku.

Riziko kontaminácie.

- Nemiešajte batérie (staré a nové alebo uhľikové a alkalické a pod.).
- Pri nesprávnom vložení batérií hrozí výbuch. Pri výmene použite vždy rovnaký alebo ekvivalentný typ.
- Batérie vyberte, ak sú výbité alebo vtedy, ak diaľkové ovládanie nebudete dlhšiu dobu používať.
- Batérie obsahujú chemické látky, preto sa musia správne likvidovať.

Riziko prehltnutia batérií.

- Produkt alebo diaľkové ovládanie môže obsahovať batériu v tvare mince/gombíka, pri ktorej hrozí riziko prehltnutia. Batériu vždy uchováajte mimo dosahu detí. Prehltnutie batérie môže spôsobiť vážne zranenie alebo smrť. Do dvoch hodín od požitia sa môžu vyskytnúť vážne popáleniny.
- Ak máte podozrenie, že batéria bola prehltnutá alebo sa dostala dovnútra inej časti tela, okamžite vyhľadajte lekársku pomoc.

- Pri výmene batérií vždy uchovávajte všetky nové aj použité batérie mimo dosahu detí. Po výmene batérií sa uistite, že je priečinok na batérie bezpečne uzatvorený.
- Ak nie je možné bezpečne uzatvoriť priečinok na batérie, výrobok prestaňte používať. Uchovávajte ho mimo dosahu detí a kontaktujte výrobcu.



Toto je zariadenie triedy CLASS II s dvojitou izoláciou a bez dodaného ochranného uzemnenia.

Starostlivosť o váš produkt

- Produkt čistite iba pomocou tkaniny z mikrovlákna, napríklad handričkou na odstraňovanie prachu a nečistôt nahromadených na reproduktore. Na čistenie drevených panelov a handričky na reproduktor nepoužívajte rozpúšťadlá.
- Drevené panely môžu mať odlišnú farbu a povrchovú štruktúru podľa použitia prírodných materiálov.

Starostlivosť o životné prostredie

Likvidácia použitého produktu a batérie



Pri navrhovaní a výrobe produktu sa použili vysokokvalitné materiály a súčasti, ktoré možno recyklovať a znova využiť.



Tento symbol na výrobku znamená, že sa na daný výrobok vzťahuje Európska smernica 2012/19/EÚ.



Tento symbol znamená, že výrobok obsahuje batérie, ktoré na základe smernice Európskej únie 2013/56/EÚ nemožno likvidovať spolu s bežným domovým odpadom. Informujte sa o miestnom systéme separovaného zberu elektrických a elektronických výrobkov a batérií. Postupujte podľa miestnych predpisov a nikdy nelikvidujte výrobok ani batérie s bežným komunálnym odpadom. Správna likvidácia starých výrobkov a batérií pomáha zabrániť negatívnym dopadom na životné prostredie a ľudské zdravie.

Odstraňovanie jednorazových batérií

Ak chcete odstrániť jednorazové batérie, pozrite si časť o inštalácii batérií.

Súlad so smernicami

CE 0560

Tento výrobok spĺňa požiadavky Európskeho spoločenstva týkajúce sa rádiového rušenia. Spoločnosť WOOX Innovations týmto vyhlasuje, že tento produkt spĺňa základné požiadavky a ostatné príslušné ustanovenia Smernice 1999/5/ES.

Kópia vyhlásenia o zhode ES je dostupná na adrese www.philips.com/support.

Pomoc a podpora

Rozsiahu podporu online získate na lokalite www.philips.com/support, kde môžete:

- prevziať návod na použitie a stručnú úvodnú príručku,
- pozrieť si inštruktážne videá (k dispozícii len pre niektoré modely),
- nájsť odpovede na najčastejšie otázky,
- odoslať nám e-mail so svojou otázkou,
- poradiť sa so zamestnancom podpory prostredníctvom živého rozhovoru.

Podľa pokynov na webovej lokalite vyberte svoj jazyk a potom zadajte číslo modelu svojho výrobku.

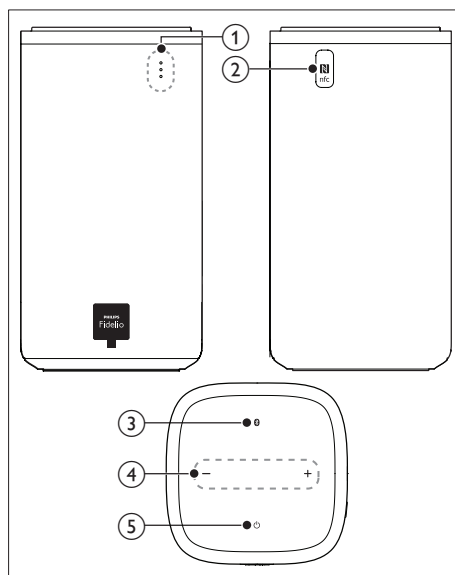
Môžete sa tiež obrátiť na stredisko služieb pre zákazníkov vo svojej krajine. Skôr než nás budete kontaktovať, poznačte si číslo modelu a sériové číslo svojho výrobku. Tieto údaje nájdete v zadnej alebo na spodnej časti svojho výrobku.

2 Váš produkt

Blahoželáme vám ku kúpe a vítame vás medzi používateľmi produktov spoločnosti Philips. Ak chcete naplno využívať podporu, ktorú spoločnosť Philips ponúka, zaregistrujte svoj výrobok na webovej stránke www.philips.com/welcome.

Hlavná jednotka

Tento výrobok sa skladá z ľavého a pravého reproduktora.



① Červená/biela/modrá kontrolka LED Červená kontrolka LED

- Rozsvieti sa, keď tento výrobok prepnete do pohotovostného režimu.

Biele kontrolka LED

- Rozsvieti sa pri zapnutí tohto výrobku.
- Po každom stlačení tlačidla na diaľkovom ovládaní raz blikne.

- Zabliká dvakrát, keď je zvukový vstup vo formáte Dolby Digital.
- Nepretržite bliká, ak sa na vybranom zdroji HDMI ARC nerozpozná žiadna forma zvukového súboru, prípadne ak sa rozpozná nepodporovaný zvukový formát.

Modrá kontrolka LED

- Rozsvieti sa, keď prepnete na režim Bluetooth a zariadenia Bluetooth sú spárované.
- Zabliká, keď prepnete na režim Bluetooth a zariadenia Bluetooth nie sú spárované.

② NFC tag

Ťuknite na ikonu prepojenia Bluetooth na zariadení s povolenou funkciou NFC.

③ Bluetooth

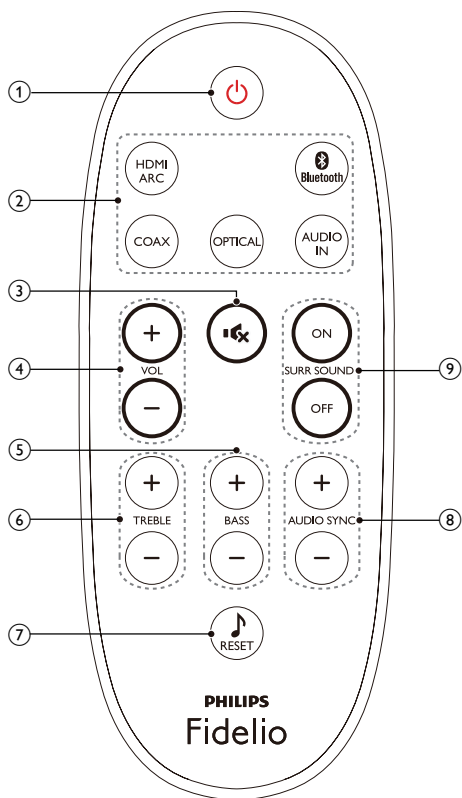
Prepnutie do režimu Bluetooth.

④ +/- (Hlasitosť)

Zvýšenie alebo zníženie hlasitosti.

⑤ (Pohotovostný režim - zapnutý)

Zapnutie alebo prepnutie tohto výrobku do pohotovostného režimu.



Dialkové ovládanie

Táto časť obsahuje informácie o diaľkovom ovládaní.

① (Pohotovostný režim - zapnutý)

- Zapnutie alebo prepnutie tohto výrobku do pohotovostného režimu.
- Ak chcete všetky pripojené zariadenia kompatibilné s protokolom HDMI CEC prepnúť do pohotovostného režimu, keď je zapnutá funkcia EasyLink, stlačte a podržte toto tlačidlo stlačené po dobu najmenej troch sekúnd.

② Zdrojové tlačidlá


HDMI ARC: Prepnutie zdroja na pripojenie HDMI ARC

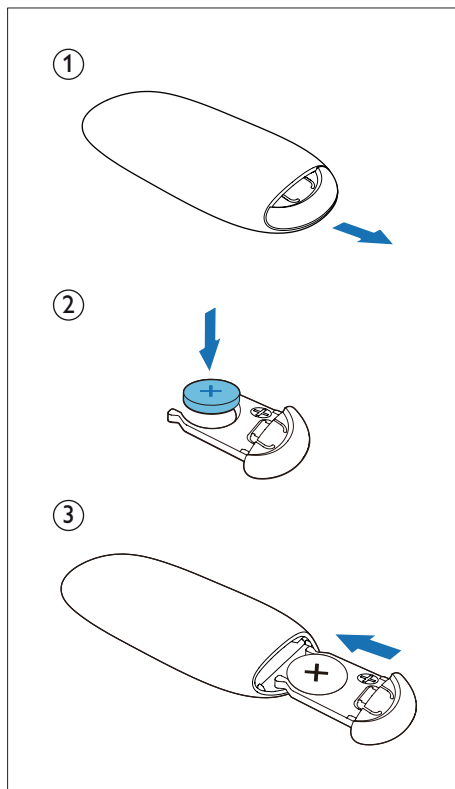
Bluetooth: Prepnutie do režimu Bluetooth, stlačením a podržaním tlačidla na tri sekundy prerušte aktuálne pripojenie Bluetooth.

COAX: Prepnutie zdroja zvuku na koaxiálne pripojenie.

OPTICAL: Prepnutie zdroja zvuku na optické pripojenie.

AUDIO IN: Prepnutie zdroja zvuku na pripojenie vstupu AUDIO IN (3,5 mm konektor).

- ③ **M** (Vypnutie zvuku)
Stlmenie alebo opätovné obnovenie hlasitosti.
- ④ **VOL +/-**
Zvýšenie alebo zníženie hlasitosti.
- ⑤ **BASS +/-**
Zvýšenie alebo zníženie úrovne basov.
- ⑥ **TREBLE +/-**
Zvýšenie alebo zníženie úrovne výšok.
- ⑦ **RESET** 
Nastavenie basov a výšok na predvolené nastavenia.
- ⑧ **AUDIO SYNC +/-**
Zvýšenie alebo zníženie oneskorenia zvuku.
- ⑨ **SURR. SOUND ON/OFF**
Vypnutie alebo zapnutie priestorového zvuku.



Výmena batérie



Varovanie

- Pri nesprávne vlozenej batérii hrozí explózia. Pri výmene použite vždy rovnaký alebo ekvivalentný typ.
- Diaľkové ovládanie alebo výrobok môžu, ale nemusia obsahovať batériu v tvare mince, pri ktorej hrozí riziko prehltnutia. Batériu vždy uchovávajte mimo dosahu detí.



Výstraha

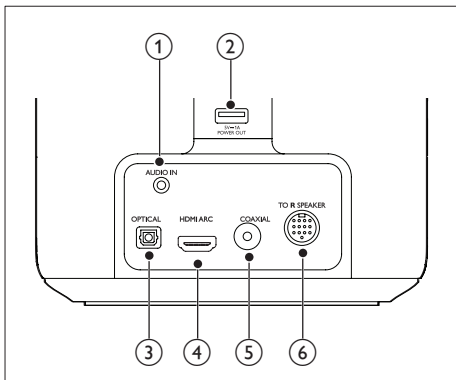
- Batéria obsahuje chloristanový materiál, preto s ňou manipulujte opatrne. Informácie nájdete na stránke www.dtsc.ca.gov/hazardouswaste/perchlorate.

- 1 Otvorte priečinok na batérie.
- 2 Vložte jednu batériu typu CR2025 s polaritou (+/-) podľa označenia.
- 3 Zatvorte priečinok na batérie.

Konektory

Táto časť obsahuje prehľad konektorov, ktorými je vybavený tento produkt.

Na ľavom reproduktore



① AUDIO IN

Zvukový vstup, napríklad z prehrávača MP3 (3,5 mm konektor).

② Konektor USB (nie na prehrávanie médií)

- Používa sa na aktualizáciu softvéru v tomto výrobku.
- Používa sa na nabíjanie zariadenia USB.

③ OPTICAL

Pripojenie k optickému zvukovému výstupu na televízore alebo digitálnom zariadení.

④ HDMI ARC

Pripojenie ku vstupu HDMI (ARC) na televízore.

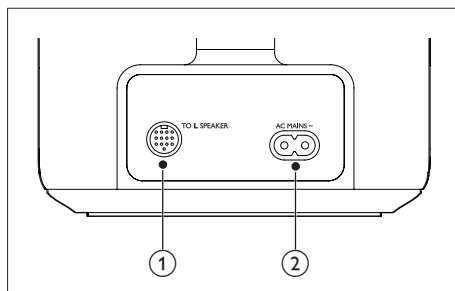
⑤ COAXIAL

Pripojenie ku koaxiálnemu zvukovému výstupu na televízore alebo digitálnom zariadení.

⑥ TO R SPEAKER

Pripojenie k pravému reproduktoru.

Na pravom reproduktore



① TO L SPEAKER

Pripojenie k ľavému reproduktoru.

② AC MAINS~

Pripojenie k zdroju napájania.

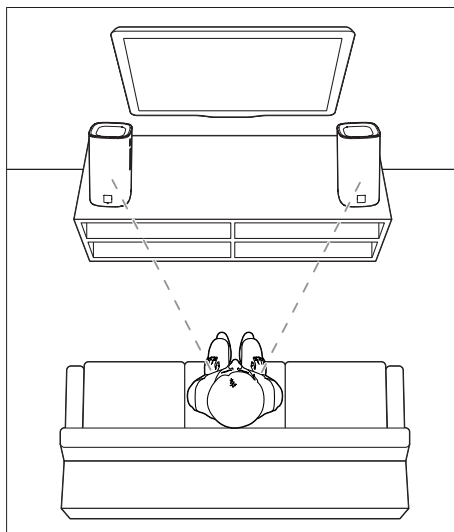
3 Pripojenie a nastavenie

Táto časť vám pomôže pripojiť produkt k televízoru a iným zariadeniam a potom ho nastaviť.

Informácie o základných pripojeniach produktu a príslušenstva nájdete v stručnej úvodnej príručke.

Poznámka

- Identifikáciu a menovité hodnoty napájania nájdete na typovom štítku na zadnej a spodnej strane výrobku.
- Pred zapájaním alebo prepájaním akýchkoľvek káblov sa uistite, že sú všetky zariadenia odpojené od elektrickej zásuvky.



Pripojenie k hlavnej jednotke

Pomocou dodaného kábla DIN pripojte ľavý reproduktor k pravému ako k hlavnej jednotke. Podrobnosti nájdete v stručnej úvodnej príručke.

Umiestnenie reproduktorov

Najlepší zvukový efekt dosiahnete, ak reproduktory natočíte smerom k miestu, kde sedíte, a umiestnite ich približne do úrovne úsť (v sede).

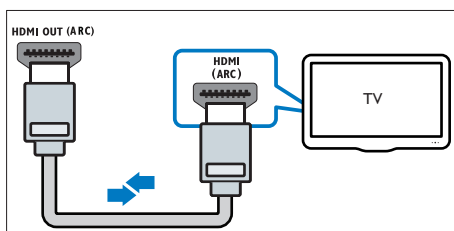
Pripojenie k televízoru

Pripojte produkt k televízoru. Cez tieto reproduktory môžete počuť zvuk televíznych programov. Použite to najkvalitnejšie pripojenie, ktoré je k dispozícii na produkte a televízore.

Pripojenie k televízoru cez rozhranie HDMI (ARC)

Najvyššia kvalita zvuku

Tento výrobok podporuje rozhranie HDMI s funkciou Audio Return Channel (ARC). Ak je váš televízor kompatibilný s rozhraním HDMI ARC, môžete prehrávať zvuk televízora cez reproduktor produktu pomocou jedného kábla HDMI.



1 Pomocou vysokorychlostného kábla HDMI pripojte konektor **HDMI ARC** na ľavom reproduktore k vstupu HDMI (ARC) na televízore.

- Konektor **HDMI ARC** na televízore môže byť označený rôzne. Podrobné informácie nájdete v návode na používanie televízora.

2 Na televízore zapnite ovládanie prostredníctvom protokolu HDMI-CEC. Podrobné informácie nájdete v návode na používanie televízora.

Poznámka

- Ak televízor nie je kompatibilný so štandardom HDMI ARC, pripojte zvukový kábel, pomocou ktorého sa bude zvuk televízora prehrávať cez tieto reproduktory. (pozrite si 'Pripojenie zvuku z televízora a iných zariadení' na strane 9)
- Ak má váš televízor konektor DVI, môžete na pripojenie k televízoru použiť adaptér HDMI/DVI. Niektoré funkcie však nemusia byť dostupné.

Pripojenie zvuku z televízora a iných zariadení

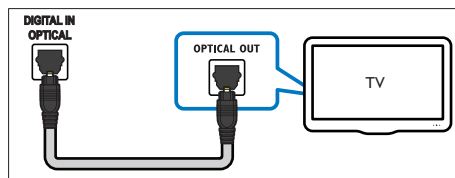
Prehrávanie zvuku z televízora alebo iných zariadení cez reproduktory produktu. Použite to najkvalitnejšie pripojenie, ktoré je dostupné na produkte, televízore a iných zariadeniach.

Poznámka

- Keď sú produkt a televízor prepojené cez konektor **HDMI ARC**, nie je potrebné pripojenie zvuku.

Možnosť 1: Pripojenie zvuku pomocou digitálneho optického kábla

Najvyššia kvalita zvuku

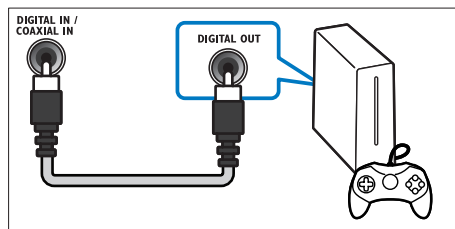


Pomocou optického kábla pripojte konektor **OPTICAL** na ľavom reproduktore výrobku ku konektoru **OPTICAL OUT** na televízore alebo inom zariadení.

- Digitálny optický konektor môže byť označený ako **SPDIF** alebo **SPDIF OUT**.

Možnosť 2: Pripojenie zvuku pomocou digitálneho koaxiálneho kábla

Dobrá kvalita zvuku



1 Pomocou koaxiálneho kábla pripojte konektor **COAXIAL** na ľavom reproduktore tohto výrobku ku konektoru **COAXIAL/DIGITAL OUT** na televízore alebo inom zariadení.

- Digitálny koaxiálny konektor môže byť označený ako **DIGITAL AUDIO OUT**.

4 Používanie produktu

Táto časť obsahuje návod, ako používať tento produkt na prehrávanie zvuku z pripojených zariadení.

Skôr ako začnete

- Vykonajte potrebné pripojenia uvedené v stručnej úvodnej príručke a návode na použitie.
- Prepnite tento produkt na správny zdroj na pripojenie iného zariadenia.

Nastavenie hlasitosti

- 1 Stlačením tlačidla **VOL +/-** zvýšite alebo znížite úroveň hlasitosti.
 - Ak chcete stlmiť zvuk, stlačte tlačidlo **⏏ (Vypnutie zvuku)**.
 - Ak chcete obnoviť zvuk, stlačte znovu tlačidlo **⏏ (Vypnutie zvuku)** alebo stlačte tlačidlo **VOL +/-**.
 - ↳ Ak je hlasitosť nastavená na minimálnu hodnotu, biela dióda LED na reproduktore striedavo bliká úplným a polovičným jasom.
 - ↳ Ak je hlasitosť nastavená na maximálnu hodnotu, biela dióda LED na reproduktore blikne dvakrát.

Výber zvuku

Táto časť vám pomáha pri výbere ideálneho zvuku videa alebo hudby.


Režim priestorového zvuku

Vďaka režimom priestorového zvuku si môžete vychutnať podmanivý zvuk.

- 1 Stlačením tlačidla **SURR. SOUND ON/OFF** zapnete alebo vypnete režim priestorového zvuku.
 - **Zap.:** vytvoriť priestorový poslucháčsky zážitok.
 - **Vyp.:** Dvojkanálový stereofónny zvuk. Ideálny na počúvanie hudby.

Ekvalizér

Zmeňte nastavenia vysokých frekvencií (výšok) a nízkych frekvencií (basov) produktu.

- 1 Stlačením tlačidla **TREBLE +/-** alebo **BASS +/-** zmeňte frekvenciu.
 - ↳ Ak sú výšky alebo basy nastavené na maximum alebo minimum, biela dióda LED na reproduktore blikne dvakrát.
- 2 Ak chcete obnoviť predvolené nastavenia basov a výšok, stlačte tlačidlo **RESET** .

Synchronizácia obrazu a zvuku

Ak zvuk a video nie sú synchronizované, môžete nastaviť oneskorenie zvuku tak, aby sa zhodoval s videom.

- 1 Stlačením tlačidla **AUDIO SYNC +/-** zosynchronizujete zvuk s obrazom.
 - Stlačením tlačidla **AUDIO SYNC +** zvýšite hodnotu oneskorenia zvuku, tlačidlom **AUDIO SYNC -** znížite hodnotu oneskorenia zvuku.
 - ↳ Ak je hodnota oneskorenia zvuku nastavená na maximum alebo minimum, biela dióda LED na reproduktore blikne dvakrát.

Prehrávač MP3

Pripojte prehrávač MP3 a prehrávajte zvukové súbory alebo hudbu.

Čo potrebujete

- Prehrávač MP3.
- 3,5 mm stereo zvukový kábel.

- 1 Pomocou stereofonického zvukového kábla s 3,5 mm koncovkou pripojte prehrávač MP3 ku konektoru **AUDIO IN** na ľavom reproduktore.
- 2 Stlačte tlačidlo **AUDIO IN**.
- 3 Pomocou tlačidiel na prehrávači MP3 vyberte a prehrajte zvukové súbory alebo hudbu.
 - Odporúča sa nastaviť na prehrávači MP3 hlasitosť v rozmedzí 80 % maximálnej hlasitosti.
- 3 Čakajte, kým z produktu nezaznie pípnutie.
 - ↳ Modrá kontrolka LED na ľavom reproduktore sa rozsvieti.
 - ↳ Ak je pripojenie neúspešné, modrá kontrolka LED na ľavom reproduktore bude nepretržite blikať.
- 4 V zariadení Bluetooth vyberte a prehrajte zvukové súbory.
 - Ak vám počas prehrávania niekto zavolá, prehrávanie hudby sa pozastaví. Po skončení hovoru sa prehrávanie obnoví.
 - Ak sa prehrávanie hudby preruší, umiestnite zariadenie Bluetooth bližšie k produktu.
- 5 Ak chcete ukončiť pripojenie Bluetooth, vyberte iný zdroj.
 - Keď prepnete späť na režim Bluetooth, pripojenie Bluetooth zostane aktívne.

Prehrávanie hudby cez rozhranie Bluetooth

Cez rozhranie Bluetooth pripojte produkt k zariadeniu Bluetooth (napr. iPad, iPhone, iPod touch, telefón so systémom Android, prípadne notebook), aby ste získali možnosť počúvať zvukové súbory uložené v príslušnom zariadení cez reproduktory produktu.

Čo potrebujete

- Zariadenie Bluetooth s podporou Bluetooth profilu A2DP a verziou Bluetooth 3.0 (EDR).
- Prevádzkový dosah medzi hlavnou jednotkou (ľavý a pravý reproduktor) a zariadením Bluetooth je približne 10 metrov (30 stôp).

- 1 Stlačením tlačidla **Bluetooth** na diaľkovom ovládaní prepnete produkt do režimu Bluetooth.
 - ↳ Modrá kontrolka LED na ľavom reproduktore zabliká.
- 2 Na zariadení Bluetooth zapnite rozhranie Bluetooth, vyhľadajte a zvolte **Philips BTS7000** za účelom nadviazania spojenia (postup povolenia rozhrania Bluetooth nájdete v príručke k príslušnému zariadeniu Bluetooth).
 - ↳ Počas pripojenia modrá kontrolka LED na ľavom reproduktore bliká.

Poznámka

- Prenos hudby môžu narušiť prekážky medzi zariadením a produktom, ako sú steny, kovové puzdrá pokrývajúce zariadenie, prípadne iné zariadenia v blízkosti fungujúce na rovnakej frekvencii.
- Ak chcete produkt prepojiť s iným zariadením Bluetooth, stlačením a podržaním tlačidla **Bluetooth** na diaľkovom ovládaní odpojte pripojené zariadenie Bluetooth.

Prehrávajte hudbu cez NFC

NFC (Near Field Communication) je technológia, ktorá umožňuje bezdrôtovú komunikáciu na krátku vzdialenosť medzi zariadeniami s aktivovanou funkciou NFC, ako sú napríklad mobilné telefóny.

Čo potrebujete

- Zariadenie s rozhraním Bluetooth s funkciou NFC.
- Na spárovanie priložte zariadenie NFC k **NFC** tagu na tomto produkte.

- Prevádzkový dosah medzi hlavnou jednotkou (ľavý a pravý reproduktor) a zariadením NFC je približne 10 metrov (30 stôp).

- 1 Zapnite funkciu NFC na zariadení Bluetooth (podrobnosti nájdete v používateľskej príručke k zariadeniu).
- 2 Priložte zariadenie NFC k **NFC** tagu na produkte, až kým nezaznie pípnutie.
 - ↳ Na ľavom reproduktore sa rozsvieti modrá kontrolka LED a zariadenie NFC sa k výrobku pripojí cez rozhranie Bluetooth.
 - ↳ Ak je pripojenie neúspešné, modrá kontrolka LED na ľavom reproduktore bude nepretržite blikať.
- 3 V zariadení s funkciou NFC vyberte a prehrajte zvukové súbory.
 - Pre zrušenie pripojenia so zariadením NFC znova ťuknite na tlačidlo **NFC** na produkte.

Automatický pohotovostný režim

Ak sa z pripojeného zariadenia počas 15 minút nerozpozna prehrávanie žiadneho zvuku ani obrazu, tento výrobok sa automaticky prepne do pohotovostného režimu.

Obnovenie výrobných nastavení

Nastavenia produktu môžete obnoviť na predvolené hodnoty, ktoré boli naprogramované pri výrobe.

- 1 V ktoromkoľvek režime zdroja stlačte a päť sekúnd podržte tlačidlo **RESET**.
 - ↳ Po dokončení obnovy výrobných nastavení sa produkt automaticky vypne a reštartuje.

5 Aktualizácia softvéru

Aby ste mohli využívať najlepšie funkcie a podporu, pravidelne aktualizujte softvér svojho výrobku.

Čo potrebujete



- Pripojte výrobok k televízoru.

Kontrola verzie softvéru

- V režime HDMI ARC stlačte tlačidlo **TREBLE -**, **BASS -** a **VOL -** na diaľkovom ovládaní.

Aktualizácia softvéru cez zariadenie USB

- 1 Na webovej stránke www.philips.com/support vyhľadajte najnovšiu verziu softvéru.
 - Vyhľadajte svoj model a kliknite na položku „Softvér a ovládače“.
- 2 Prevezmite softvér do úložného zariadenia USB.
 - ① Ak je prevzatý súbor zbalený, rozbaľte ho a uistite sa, že rozbalený súbor má názov „BTS7000.BIN“.
 - ② Vložte súbor „BTS7000.BIN“ do koreňového adresára.
- 3 Pripojte úložné zariadenie USB ku konektoru USB (**POWER OUT**) na ľavom reproduktore tohto výrobku.
- 4 Prepnite tento výrobok na zdroj HDMI ARC, a potom prepnite televízor na zdroj HDMI.

- 5 Na diaľkovom ovládaní v priebehu 6 sekúnd dvakrát stlačte tlačidlo  a jedenkrát tlačidlo **VOL +**, potom podržte stlačené tlačidlo .
- ↳ Ak sa nájde médium s aktualizáciou, na obrazovke televízora sa zobrazí výzva na spustenie aktualizácie.
- ↳ Ak sa nenájde médium s aktualizáciou, na obrazovke televízora sa zobrazí chybové hlásenie. Uistite sa, že je v pamäťovom zariadení USB uložený najnovší softvér výrobu.

6 Stlačením tlačidla  spustíte aktualizáciu.

7 Počkejte, kým sa dokončí aktualizácia.

- ↳ Po úspešnom dokončení aktualizácie sa tento výrobok automaticky vypne a znovu zapne.



Výstraha

- Počas aktualizácie softvéru nevypínajte napájanie ani neodpájajte úložné zariadenie USB, pretože by ste tým mohli poškodiť tento prehrávač.

6 Technické údaje výrobku



Poznámka

- Technické parametre a konštrukčné riešenie podliehajú zmenám bez predchádzajúceho upozornenia.

Zosilňovač

- Celkový výstupný výkon: 100 W RMS (+/- 0,5 dB, 30 % THD)/80 W RMS (+/-0,5 dB, 10 % THD)
- Frekvenčná odozva: 63 Hz – 20 kHz/±3 dB
- Odstup signálu od šumu: > 65 dB (CCIR) / (posudzované A)
- Citlivosť na vstupe:
 - AUDIO IN: 400 mV

Zvuk

- Digitálny zvukový vstup S/PDIF:
 - Koaxiálny: IEC 60958-3
 - Optický: TOSLINK

Bluetooth

- Profil Bluetooth: A2DP
- Verzia rozhrania Bluetooth: 3.0 (EDR)

USB

- Konektor USB (nie na prehrávanie médií):
 - Používa sa na aktualizáciu softvéru v tomto výrobku
 - Používa sa na nabíjanie zariadenia USB
- 5 V == 1 A

Hlavná jednotka (ľavý a pravý reproduktor)

- Napájací zdroj: 110 – 240 V~; 50/60 Hz
- Spotreba energie: 50 W
- Spotreba energie v pohotovostnom režime: ≤ 0,5 W
- Impedancia reproduktorov:
 - Basový reproduktor: 4 ohmy
 - Výškový reproduktor: 8 ohmov
- Budiče reproduktora: 2 × 101,6 mm (4") basový reproduktor + 2 × 25,4 mm (1") výškový reproduktor tweeter
- Rozmery (Š × V × H): 160 × 305 × 160 mm
- Hmotnosť: 4,4 kg

Batérie diaľkového ovládania

- 1 × CR2025

Informácie o pohotovostnom režime

- Keď je zariadenie 15 minút neaktívne, automaticky sa prepne do pohotovostného režimu alebo sieťovo prepojeného pohotovostného režimu.
- Spotreba energie v pohotovostnom režime alebo sieťovo prepojenom pohotovostnom režime je menej ako 0,5 W.
- Ak chcete vypnúť pripojenie Bluetooth, stlačte a podržte tlačidlo funkcie Bluetooth na diaľkovom ovládaní.
- Ak chcete zapnúť pripojenie Bluetooth, aktivujte pripojenie Bluetooth vo vašom zariadení Bluetooth alebo aktivujte pripojenie Bluetooth cez značku NFC (ak je k dispozícii).

7 Riešenie problémov



Varovanie

- Nebezpečenstvo zásahu elektrickým prúdom. Nikdy neodstraňujte kryt produktu.

Aby ste zachovali platnosť záruky, nikdy sa sami nepokúšajte opravovať produkt.

Ak zaznamenáte problém pri používaní tohto produktu, pred požiadanim o opravu skontrolujte nasledujúce body. Ak problém pretrváva, získajte podporu na stránke www.philips.com/support.

Hlavná jednotka

Tlačidlá na tomto produkte nefungujú.

- Odpojte produkt od zdroja napájania a o niekoľko minút ho opätovne pripojte.

Zvuk

Z reproduktorov produktu nepočuť zvuk.

- Zapojte zvukový kábel z produktu do televízora alebo iných zariadení. Samostatný zvukový kábel na pripojenie však nepotrebujete, keď:
 - produkt a televízor sú pripojené prostredníctvom pripojenia **HDMI ARC**.
- Obnovte výrobné nastavenia produktu (pozrite si 'Obnovenie výrobných nastavení' na strane 12).
- Na diaľkovom ovládaní vyberte správny zvukový vstup.
- Skontrolujte, či produkt nemá stlmený zvuk

Rušený zvuk alebo ozvena.

- Ak prehrávate zvuk z televízora cez tento produkt, uistite sa, že je zvuk televízora stlmený.

Zvuk a video nie sú synchronizované.

- Stlačením tlačidla **AUDIO SYNC +/-** zosynchronizujete zvuk s obrazom.

Bluetooth**Zariadenie sa nedokáže pripojiť k tomuto produktu.**

- Zariadenie nepodporuje kompatibilné profily požadované pre produkt.
- Na zariadení ste neaktivovali funkciu Bluetooth. Pozrite si návod na používanie daného zariadenia, v ktorom nájdete informácie o aktivácii tejto funkcie.
- Zariadenie nie je správne pripojené. Pripojte zariadenie správne (pozrite si 'Prehrávanie hudby cez rozhranie Bluetooth' na strane 11).
- Tento produkt je už pripojený k inému zariadeniu s rozhraním Bluetooth. Odpojte pripojené zariadenie a skúste to znova.

Kvalita prehrávaného zvuku z pripojeného zariadenia Bluetooth je nízka.

- Príjem rozhrania Bluetooth je slabý. Zariadenie umiestnite bližšie k produktu alebo odstráňte prekážky medzi zariadením a produktom.

Pripojené zariadenie Bluetooth sa neustále pripája a odpája.

- Príjem rozhrania Bluetooth je slabý. Zariadenie umiestnite bližšie k produktu alebo odstráňte prekážky medzi zariadením a produktom.
- Na zariadení Bluetooth vypnite funkciu Wi-Fi, aby nedochádzalo k rušeniu.
- Pri niektorých zariadeniach Bluetooth sa rozhranie Bluetooth môže automaticky deaktivovať s cieľom šetriť energiu. Nepredstavuje to poruchu ani chybu tohto produktu.

NFC**Nie je možné prepojiť zariadenie s týmto produktom cez NFC.**

- Skontrolujte, že zariadenie podporuje funkciu NFC.
- Uistite sa, že na zariadení je aktivovaná funkcia NFC (podrobnosti nájdete v používateľskej príručke k zariadeniu).
- Na spárovanie priložte zariadenie NFC k NFC tagu na tomto produkte.



Specifications are subject to change without notice

2014 © WOOX Innovations Limited. All rights reserved.

This product was brought to the market by WOOX Innovations Limited or one of its affiliates, further referred to in this document as WOOX Innovations, and is the manufacturer of the product. WOOX Innovations is the warrantor in relation to the product with which this booklet was packaged. Philips and the Philips Shield Emblem are registered trademarks of Koninklijke Philips N.V.

BTS7000_10_UM_V3.0

