

Мы всегда готовы помочь!

Зарегистрируйте свое устройство и получите поддержку на
www.philips.com/support

BTS7000



Руководство пользователя

PHILIPS

Содержание

1 Важная информация	2
Техника безопасности	2
Осторожное обращение с устройством	3
Забота об окружающей среде	3
Соответствие нормативам	4
Справка и поддержка	4

2 Ваш продукт	4
Основное устройство	4
Пульт ДУ	5
Разъемы	7

3 Подключение и настройка	8
Подключение основного устройства	8
Размещение АС	8
Подключение к телевизору	8
Подключение звука с телевизора или других устройств	9

4 Использование продукта	10
Настройка уровня громкости	10
Выбор режима звука	10
MP3-плеер	11
Воспроизведение музыки через соединение Bluetooth	11
Воспроизведение музыки через NFC	12
Автоматический переход в режим ожидания	12
Восстановление заводских установок	12

5 Обновление программного обеспечения	13
Проверка версии ПО	13
Обновление ПО с помощью устройства USB	13

6 Характеристики изделия	14
---------------------------------	----

7 Устранение неисправностей	15
------------------------------------	----

1 Важная информация

Перед включением устройства ознакомьтесь со всеми инструкциями. Гарантия не распространяется на повреждения, вызванные несоблюдением инструкции.

Техника безопасности

Возможно короткое замыкание или возгорание

- Не подвергайте устройство и дополнительные принадлежности воздействию дождя или воды. Никогда не размещайте рядом с устройством сосуды с жидкостью, например вазы. В случае попадания жидкости на поверхность или внутрь устройства немедленно отключите его от электросети. Обратитесь в центр поддержки потребителей для проверки устройства перед использованием.
- Не помещайте устройство и дополнительные устройства вблизи источников открытого пламени или других источников тепла, в том числе избегайте воздействия прямых солнечных лучей.
- Никогда не вставляйте посторонние предметы в вентиляционные разъемы и другие отверстия устройства.
- Если шнур питания или штепсель прибора используются для отключения устройства, доступ к ним должен оставаться свободным.
- Во время грозы отключайте устройство от электросети.
- Для извлечения вилки из розетки электросети тяните за вилку, а не за шнур.

Возможно короткое замыкание или возгорание

- Перед подключением устройства к электросети убедитесь, что напряжение источника питания соответствует напряжению, указанному на задней или нижней панели изделия. Не подключайте устройство к источнику питания, если параметры электросети отличаются.

Риск повреждения устройства!

- Не устанавливайте изделие или другие предметы на шнуры питания или электрические приборы.
- После транспортировки изделия при температуре ниже 5° С удалите упаковку и подождите, пока его температура достигнет комнатной, а затем подключите устройство к розетке электросети.
- Отдельные детали данного изделия могут быть изготовлены из стекла. Во избежание повреждения изделия и получения травм соблюдайте осторожность при переноске.

Риск перегрева

- Никогда не устанавливайте изделие в ограниченном пространстве. Для обеспечения вентиляции оставляйте вокруг устройства не менее 10 см свободного пространства. Убедитесь, что занавески или другие объекты не закрывают вентиляционные отверстия устройства.

Вероятность загрязнения!

- Не устанавливайте одновременно батареи разных типов (старые и новые; угольные и щелочные и т.п.).
- При неправильной замене батарей возникает опасность взрыва. Заменяйте батареи только такой же или эквивалентной моделью.
- При разрядке батарей или в случае длительного простоя устройства батареи необходимо извлечь.
- Батареи содержат химические вещества и должны быть утилизированы в соответствии с установленными правилами.

Опасность проглотить батареи!

- В устройстве/пульте ДУ может содержаться плоская батарея/батарея таблеточного типа, которую можно легко проглотить. Хранить батареи необходимо в недоступном для детей месте! Попадание батареи внутрь может стать причиной тяжелых травм или смерти. В течение двух часов с момента попадания батареи внутрь могут возникнуть тяжелые ожоги внутренних органов.
- В случае проглатывания батареи или ее попадания в организм немедленно обратитесь к врачу.
- При замене храните новую и использованную батарею в недоступном для детей месте. После замены проследите за тем, чтобы крышка отсека для батарей была надежно закрыта.
- Если надежно закрыть крышку отсека для батарей невозможно, откажитесь от дальнейшего использования устройства. Поместите его в недоступное для детей место и обратитесь к производителю.



Приборы КЛАССА II с двойной изоляцией и без защитного заземления.

Осторожное обращение с устройством

- Для очистки устройства (например, для удаления пыли и загрязнений с тканевой поверхности АС) используйте только салфетку из микроволокна. Не используйте чистящие средства для очистки деревянных панелей и тканевой поверхности АС.
- Деревянные панели могут отличаться по цвету и текстуре в связи с использованием натуральных материалов.

Забота об окружающей среде

Утилизация отработавшего изделия и использованных батарей



Данное изделие изготовлено из высококачественных материалов и компонентов, которые подлежат повторной переработке и вторичному использованию.



Этот символ на изделии означает, что оно подпадает под действие Директивы Европейского парламента и Совета 2012/19/ЕС.



Этот символ означает, что в изделии содержатся элементы питания, которые подпадают под действие Директивы 2013/56/ЕС и не могут быть утилизированы вместе с бытовыми отходами.

Узнайте о раздельной утилизации электротехнических и электронных изделий согласно местному законодательству. Действуйте в соответствии с местным законодательством и не выбрасывайте отслужившие изделия вместе с бытовым мусором. Правильная утилизация отслуживших изделий и батарей поможет предотвратить возможное вредное воздействие на окружающую среду и здоровье человека.

Извлечение одноразовых элементов питания

Инструкции по извлечению одноразовых элементов питания см. в разделе по установке батарей.

Соответствие нормативам

CE 0560

Данное изделие соответствует требованиям Европейского Союза по радиопомехам.

Компания WOOX Innovations настоящим заявляет, что данное изделие соответствует основным требованиям и другим применимым положениям Директивы 1999/5/ЕС. Текст Декларации о соответствии см. на сайте www.philips.com/support.

EAC

Справка и поддержка

Для получения полной поддержки онлайн посетите веб-сайт www.philips.com/support, где вы сможете:

- загрузить руководство пользователя и краткое руководство;
- просмотреть учебные видеоматериалы (доступны только для некоторых моделей);
- просмотреть ответы на часто задаваемые вопросы (FAQ);
- задать вопрос по электронной почте;
- проконсультироваться с представителем службы поддержки в чате.

Следуйте инструкциям на веб-сайте, чтобы выбрать язык, после чего введите номер модели вашего устройства.

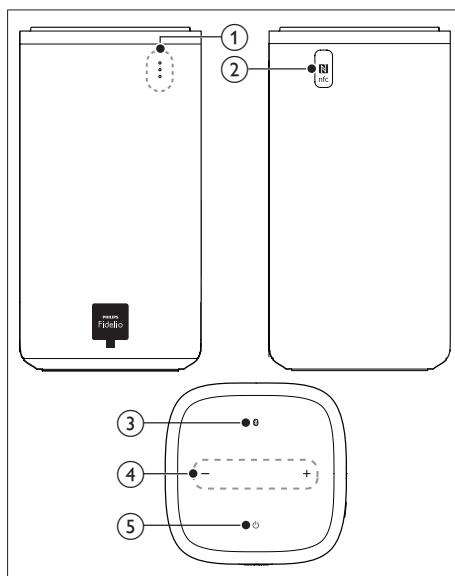
С вопросами также можно обратиться в центр поддержки потребителей в вашей стране. Перед обращением запишите номер модели и серийный номер вашего устройства. Эти сведения указаны на задней или нижней панели устройства.

2 Ваш продукт

Поздравляем с покупкой, и добро пожаловать в клуб Philips! Чтобы воспользоваться всеми преимуществами поддержки Philips, зарегистрируйте устройство на веб-сайте www.philips.com/welcome.

Основное устройство

Данное устройство состоит из левой и правой акустических систем.



① Красный/белый/синий LED-индикаторы Красный LED-индикатор

- Загорается при переключении системы в режим ожидания.

Белый LED-индикатор

- Загорается, если система включена.
- Мигает один раз при каждом нажатии кнопки на пульте ДУ.

- Мигает два раза при входном аудиосигнале Dolby Digital.
- Мигает непрерывно, если с выбранного источника HDMI ARC не поступает аудиосигнал или если обнаружен неподдерживаемый аудиоформат.

Синий LED-индикатор

- Загорается при переключении в режим Bluetooth, когда Bluetooth-устройства сопряжены.
- Мигает при переключении в режим Bluetooth, когда Bluetooth-устройства не сопряжены.

② Метка NFC

Для установки соединения Bluetooth коснитесь метки устройством с поддержкой NFC.

③ Bluetooth

Переход в режим Bluetooth.

④ +/- (Громкость)

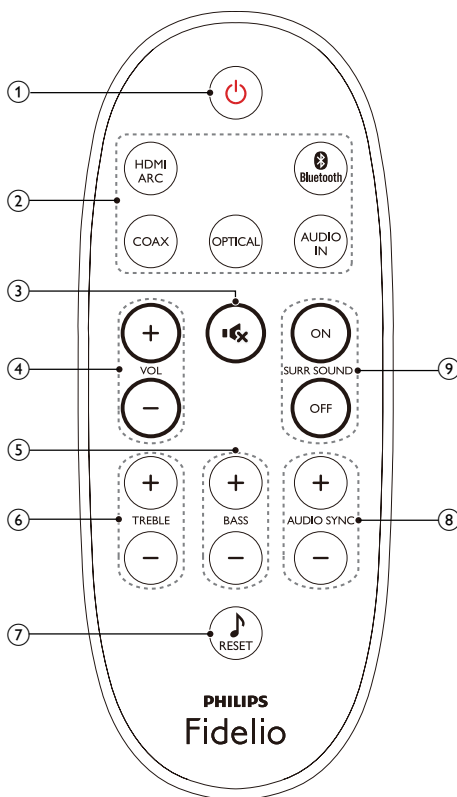
Увеличение или уменьшение громкости.

⑤ (Режим ожидания – включен)

Включение системы или переключение в режим ожидания.

Пульт ДУ

В данном разделе содержится информация о пульте дистанционного управления (ДУ).



① (Режим ожидания – включен)

- Включение системы или переключение в режим ожидания.
- При включенной функции EasyLink нажмите и удерживайте данную кнопку не менее трех секунд, чтобы переключить в режим ожидания все устройства с поддержкой HDMI.

- ② **Кнопки выбора источника HDMI ARC:** выбор подключения HDMI ARC в качестве источника
- Ⓜ **Bluetooth:** выбор режима Bluetooth. Нажмите и удерживайте в течение трех секунд для сброса текущего Bluetooth-подключения.
- COAX:** Выбор коаксиального подключения в качестве источника аудиосигнала.
- OPTICAL:** Выбор оптического подключения в качестве источника аудиосигнала.
- AUDIO IN:** выбор подключения AUDIO IN в качестве источника (разъем 3,5 мм).

③ **⏏ (Без звука)**

Отключение и включение звука.

④ **VOL +/-**

Увеличение или уменьшение громкости.

⑤ **BASS +/-**

Увеличение или уменьшение низких частот.

⑥ **TREBLE +/-**

Увеличение или уменьшение высоких частот.

⑦ **RESET** 🎵

Установка для низких и высоких частот настроек по умолчанию.

⑧ **AUDIO SYNC +/-**

Увеличение или уменьшение задержки аудиопотока.

⑨ **SURR. SOUND ON/OFF**

Включение/отключение эффекта объемного звучания.

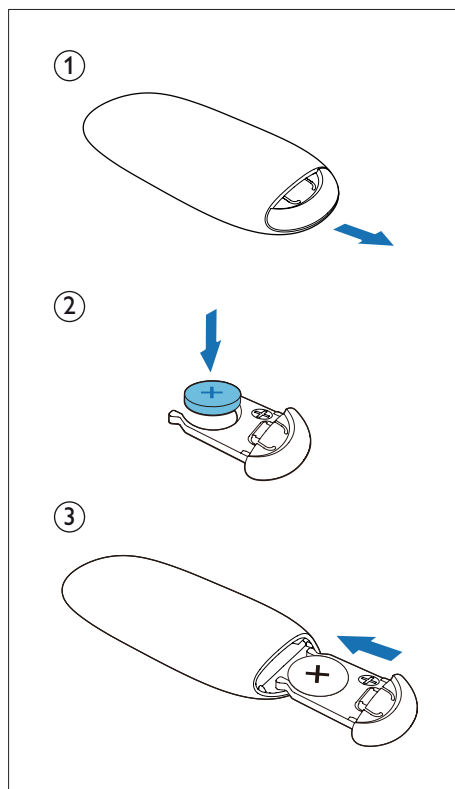
Замена батарей

⚠ Предупреждение

- При неправильной замене батарей возникает опасность взрыва. Заменяйте батареи только такой же или эквивалентной моделью.
- В устройстве/пульте ДУ может содержаться плоская батарея (таблеточного типа), которую легко могут проглотить дети. Хранить батареи необходимо в недоступном для детей месте!

! Внимание

- Батарея содержит соли хлорной кислоты и требует бережного отношения. Дополнительные сведения см. на сайте www.dtsc.ca.gov/hazardouswaste/perchlorate.

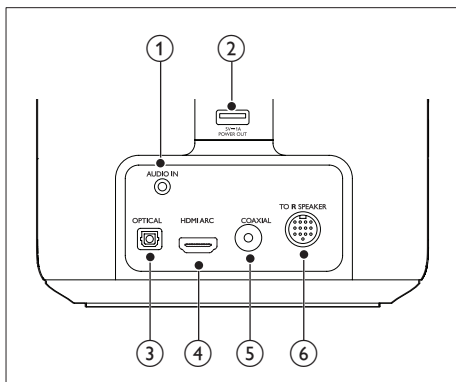


- 1 Откройте отделение для батарей.
- 2 Вставьте одну батарею CR2025, соблюдая указанную полярность (+/-).
- 3 Закройте отделение для батарей.

Разъемы

В данном разделе содержится информация о разъемах на системе.

Левая АС:

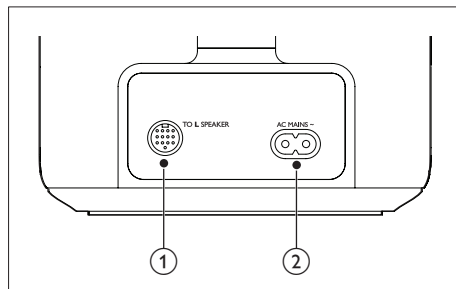


- 1 **AUDIO IN**
Входной аудиосигнал, например, с MP3-плеера (разъем 3,5 мм).
- 2 **USB-разъем (не поддерживает воспроизведение медиафайлов)**
 - Используется для обновления ПО системы.
 - Используется для зарядки USB-устройства.
- 3 **OPTICAL**
Подключение к оптическому аудиовыходу телевизора или цифрового устройства.
- 4 **HDMI ARC**
Подключение к входу HDMI (ARC) на телевизоре.

- 5 **COAXIAL**
Подключение к коаксиальному аудиовыходу телевизора или к цифровому устройству.

- 6 **TO R SPEAKER**
Подключение к правой АС.

Правая АС:



- 1 **TO L SPEAKER**
Подключение к левой АС.
- 2 **AC MAINS~**
Подключение к источнику питания.

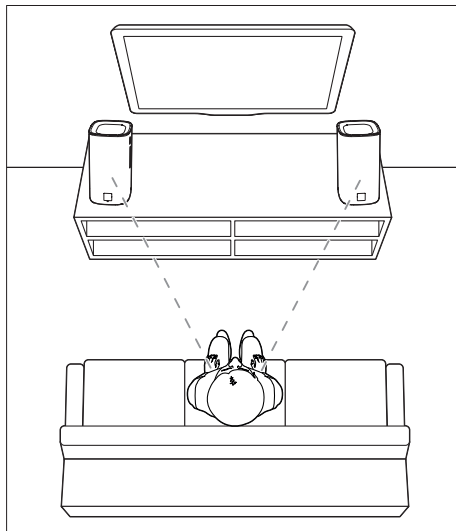
3 Подключение и настройка

В этом разделе приведена информация по подключению системы к телевизору и другим устройствам, а также сведения о настройке.

Для получения сведений об основных подключениях системы и дополнительного оборудования обратитесь к краткому руководству пользователя.

Примечание

- Идентификационные данные и сведения о требованиях к электропитанию указаны на задней или нижней панели устройства.
- Перед выполнением или изменением каких-либо подключений убедитесь, что все устройства отключены от розетки электросети.



Подключение основного устройства

С помощью прилагаемого кабеля DIN подключите левую АС к правой в качестве основного устройства. Подробные сведения см. в кратком руководстве пользователя.

Размещение АС

Для создания оптимального эффекта звучания установите АС по направлению к зрителю на уровне ушей (в положении сидя).

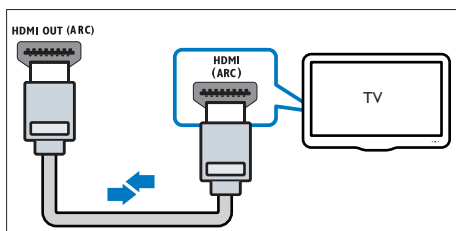
Подключение к телевизору

Подключите данную систему к телевизору. При просмотре телепрограмм можно воспроизводить звук через АС устройства. Используйте подключение наилучшего качества, доступное на этой системе и телевизоре.

Подключение к телевизору через разъем HDMI (ARC)

Звук лучшего качества

Данная система поддерживает HDMI с реверсивным звуковым каналом (ARC). Если телевизор совместим с HDMI ARC, можно воспроизводить звук с телевизора через АС устройства с помощью одного кабеля HDMI.



1 С помощью высокоскоростного кабеля HDMI подключите разъем **HDMI ARC** левой АС к входу HDMI (ARC) на телевизоре.

- Разъем телевизора **HDMI ARC** может быть обозначен иначе. Дополнительные сведения см. в руководстве пользователя телевизора.

2 На телевизоре включите управление HDMI-CEC. Дополнительные сведения см. в руководстве пользователя телевизора.

Примечание

- Если телевизор не поддерживает HDMI ARC, для воспроизведения звука с телевизора через АС устройства подключите аудиокабель. (см. 'Подключение звука с телевизора или других устройств' на стр. 9)
- Если для телевизора предусмотрен разъем DVI, к телевизору можно подключить адаптер HDMI/DVI. Однако некоторые функции могут быть недоступны.

Подключение звука с телевизора или других устройств

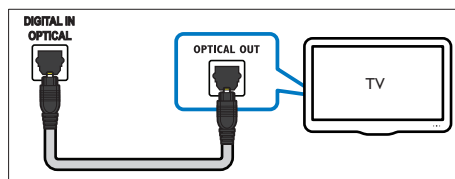
Воспроизводите аудиопоток с телевизора или других устройств через эти АС. Используйте подключение наилучшего качества, доступное на этой системе, телевизоре и других устройствах.

Примечание

- Если система и телевизор подключены с помощью **HDMI ARC**, выполнение дополнительного аудиоподключения не требуется.

Вариант 1. Подключение аудио с помощью цифрового оптического кабеля.

Звук лучшего качества

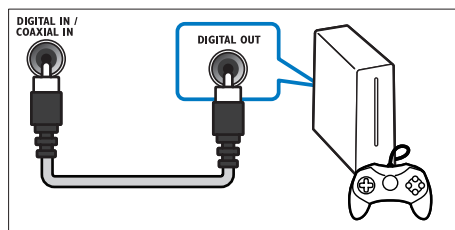


С помощью оптического кабеля подключите разъем **OPTICAL** левой АС к разъему **OPTICAL OUT** на телевизоре или другом устройстве.

- Цифровой оптический разъем может иметь обозначение **SPDIF** или **SPDIF OUT**.

Вариант 2. Подключение аудио с помощью цифрового коаксиального кабеля.

Звук хорошего качества



1 С помощью коаксиального кабеля подключите разъем **COAXIAL** левой АС к разъему **COAXIAL/DIGITAL OUT** на телевизоре или другом устройстве.

- Цифровой коаксиальный разъем может иметь обозначение **DIGITAL AUDIO OUT**.

4 Использование продукта

В этом разделе описаны способы использования данной системы для воспроизведения звука с подключенных устройств.

Перед началом работы

- Выполните необходимые подключения, описанные в кратком руководстве и руководстве пользователя.
- Выберите на этой системе источник, соответствующий нужному устройству.

Настройка уровня громкости

- 1 Нажмите **VOL +/-**, чтобы увеличить или уменьшить уровень громкости.
 - Чтобы выключить звук, нажмите **🔇** (Без звука).
 - Чтобы включить звук, снова нажмите **🔇** (Без звука) или нажмите **VOL +/-**.
 - ↳ Если громкость установлена на минимум, белый индикатор на АС начнет попеременно мигать ярким и неярким светом.
 - ↳ Если громкость установлена на максимум, белый индикатор на АС дважды мигнет.

Выбор режима звука

Данный раздел поможет идеально настроить звук для воспроизведения видео или прослушивания музыки.

Режим объемного звука

Различные режимы объемного звука обеспечивают ощущение полного погружения.

- 1 Чтобы включить или выключить режим объемного звучания, нажмите **SURR. SOUND ON/OFF**.
 - **Включено:** создание эффекта объемного звучания.
 - **Выключено:** Двухканальный стереофонический звук. Идеально подходит для прослушивания музыки.

Эквалайзер

Изменение настроек высоких (ВЧ) и низких частот (НЧ) на данной системе.

- 1 Нажмите **TREBLE +/-** или **BASS +/-** для изменения частоты.
 - ↳ Если для высоких или низких частот задано максимальное или минимальное значение, белый LED-индикатор на АС дважды мигнет.
- 2 Чтобы восстановить настройки по умолчанию для высоких или низких частот, нажмите **RESET ♪**.

Синхронизация изображения и звука

Если аудиопоток не синхронизован с видеорядом, можно настроить время задержки аудиопотока для соответствия видеоряду.

- 1 Чтобы синхронизировать аудио- и видеопотоки, нажмите **AUDIO SYNC +/-**.
 - **AUDIO SYNC +** увеличивает задержку звука, а **AUDIO SYNC -** сокращает задержку звука.
 - ↳ Если для задержки звука задано максимальное или минимальное значение, белый LED-индикатор на АС дважды мигнет.

MP3-плеер

Подключите MP3-плеер для воспроизведения аудиофайлов и музыки.

Что вам потребуется

- MP3-плеер.
- Аудиокабель стерео 3,5 мм.

1 С помощью стереоаудиокабеля 3,5 мм подключите MP3-плеер к разъему **AUDIO IN** на левой АС.

2 Нажмите **AUDIO IN**.

3 С помощью кнопок MP3-плеера выберите аудиофайлы и запустите воспроизведение.

- На MP3-плеере рекомендуется установить громкость на уровне 80 % от максимального значения.

Воспроизведение музыки через соединение Bluetooth

С помощью Bluetooth можно подключить данную систему к устройству Bluetooth (например, iPad, iPhone, iPod touch, телефону Android или ноутбуку) и слушать аудиофайлы, сохраненные на устройстве, через АС.

Что требуется

- Устройство Bluetooth с поддержкой профиля Bluetooth A2DP, а также Bluetooth версии 3.0 (EDR).
- Рабочий диапазон между основным устройством (левой и правой АС) и устройством Bluetooth составляет примерно 10 метров.

1 Нажмите **Bluetooth** на пульте ДУ, чтобы переключить систему в режим Bluetooth.

↳ Синий LED-индикатор на левой АС начнет мигать.

2 На устройстве Bluetooth включите режим Bluetooth, для установления подключения найдите и выберите устройство **Philips BTS7000** (для получения информации об активации режима Bluetooth ознакомьтесь с инструкциями в руководстве пользователя устройства Bluetooth).

↳ Во время подключения синий LED-индикатор на левой АС будет мигать.

3 Дождитесь, пока система не подаст звуковой сигнал.

↳ На левой АС загорится синий LED-индикатор.

↳ При сбое подключения синий LED-индикатор на левой АС будет непрерывно мигать.

4 Выберите аудиофайлы и включите воспроизведение на устройстве Bluetooth.

- При поступлении входящего вызова во время прослушивания музыки воспроизведение приостанавливается. После окончания вызова воспроизведение возобновляется.
- Если потоковая передача музыки прервалась, поднесите Bluetooth-устройство ближе к данной системе.

5 Чтобы выйти из режима Bluetooth, выберите другой источник.

- При возврате в режим Bluetooth подключение Bluetooth не будет разорвано.



Примечание

- Передача аудиопотока может прерываться из-за наличия между устройством и системой препятствий, таких как стены, металлический корпус устройства или другие устройства, расположенные рядом и работающие на той же частоте.
- Если требуется подключить эту систему к другому устройству Bluetooth, нажмите и удерживайте **Bluetooth** на пульте ДУ, чтобы разорвать текущее Bluetooth-подключение.

Воспроизведение музыки через NFC

Коммуникация ближнего поля (NFC) — это технология беспроводной связи малого радиуса действия, позволяющая осуществлять подключение между поддерживаемыми NFC устройствами, такими как мобильные телефоны.

Что требуется

- Устройство Bluetooth с функцией NFC.
- Для сопряжения коснитесь устройством NFC метки **NFC** на данной системе.
- Рабочий диапазон между основным устройством (левой и правой АС) и устройством NFC составляет примерно 10 метров.

1 Включите NFC на устройстве Bluetooth (подробную информацию см. в руководстве пользователя устройства).

2 Коснитесь устройством NFC метки **NFC** на данной системе и удерживайте его до появления звукового сигнала.

↳ Загорится синий LED-индикатор левой АС, а устройство NFC подключится к системе через Bluetooth.

↳ При сбое подключения синий LED-индикатор на левой АС будет непрерывно мигать.

3 Выберите аудиофайлы и включите воспроизведение на устройстве NFC.

- Чтобы разорвать соединение, снова коснитесь устройством NFC метки **NFC** на данной системе.

Автоматический переход в режим ожидания

Если в течение 15 минут с подключенного устройства не будет поступать аудио- / видеосигнал, система автоматически перейдет в режим ожидания.

Восстановление заводских установок

Вы можете восстановить на системе заводские параметры, установленные по умолчанию.

1 Выбрав любой источник, нажмите и удерживайте кнопку **RESET** в течение пяти секунд.

↳ После восстановления заводских установок система автоматически выключится и перезапустится.

5 Обновление программного обеспечения

Обновление программного обеспечения позволяет максимально использовать возможности системы и получать техническую поддержку.

Что требуется

- Подключите систему к телевизору.

Проверка версии ПО

- Выбрав любой источник, нажмите **TREBLE -**, **BASS -** и **VOL -** на пульте ДУ.

Обновление ПО с помощью устройства USB

- 1 Проверьте наличие последней версии на веб-сайте www.philips.com/support.
 - Найдите необходимую модель и нажмите ссылку "ПО и драйверы".
- 2 Загрузите ПО на запоминающее устройство USB.
 - ① При необходимости извлеките файлы из архива и убедитесь, что файл называется «**BTS7000.BIN**».
 - ② Поместите файл «**BTS7000.BIN**» в корневой каталог.
- 3 Подключите запоминающее устройство USB к USB-разъему (**POWER OUT**) на левой АС.
- 4 Переключите систему в режим источника HDMI ARC, а телевизор — в режим источника HDMI.

- 5 На пульте ДУ в течение 6 секунд дважды нажмите **⏏** и один раз **VOL +**, затем нажмите и удерживайте кнопку **⏏**.
 - ↳ При обнаружении обновлений на экране телевизора отобразится запрос на проведение обновления.
 - ↳ Если обновления не обнаружены, на экране телевизора отобразится сообщение об ошибке. Убедитесь, что последняя версия программного обеспечения данной системы сохранена на запоминающем устройстве USB.
- 6 Для начала процесса обновления нажмите кнопку **⏏**.
- 7 Дождитесь завершения обновления.
 - ↳ По завершении обновления система автоматически выключится и включится снова.



Внимание

- Не отключайте питание и не извлекайте запоминающее устройство USB во время обновления ПО, так как это может привести к повреждению плеера.

6 Характеристики изделия

Примечание

- Характеристики и дизайн могут быть изменены без предварительного уведомления.

Усилитель

- Общая выходная мощность: 100 Вт среднеквадр. (+/- 0,5 дБ, КНИ 30 %)/80 Вт среднеквадр. (+/- 0,5 дБ, КНИ 10 %)
- Частотный отклик: 63 Гц — 20 кГц/±3 дБ
- Отношение сигнал/шум: > 65 дБ (CCIR)/(средневзвешенное)
- Входная чувствительность:
 - AUDIO IN: 400 мВ

Аудио

- Цифровой аудиовход S/PDIF:
 - Коаксиальный: IEC 60958-3
 - Оптический: TOSLINK

Bluetooth

- Профили Bluetooth: A2DP
- Версия Bluetooth: 3.0 (EDR)

USB

- USB-разъем (не поддерживает воспроизведение медиафайлов):
 - Используется для обновления ПО системы
 - Используется для зарядки USB-устройства
- 5 В == 1 А

Основное устройство (левая и правая АС)

- Питание: 110–240 В~, 50/60 Гц
- Энергопотребление: 50 Вт
- Энергопотребление в режиме ожидания: ≤ 0,5 Вт
- Сопротивление динамиков:
 - Динамик НЧ: 4 Ом
 - Динамик ВЧ: 8 Ом
- Излучатели: 2 НЧ-динамика 101,6 мм (4") + 2 ВЧ-динамика 25,4 мм (1")
- Размеры (Ш x В x Г): 160 x 305 x 160 мм
- Вес: 4,4 кг

Элементы питания для пульта ДУ

- 1 x CR2025

Информация о режиме ожидания

- Если изделие не используется в течение 15 минут, оно автоматически переходит в режим ожидания или режим ожидания при подключении к сети.
- Энергопотребление в режиме ожидания или режиме ожидания при подключении к сети составляет менее 0,5 Вт.
- Чтобы отключить Bluetooth-соединение, нажмите и удерживайте кнопку Bluetooth на пульте ДУ.
- Чтобы установить Bluetooth-соединение, включите функцию Bluetooth на Bluetooth-устройстве или выполните Bluetooth-соединение с помощью NFC-метки (при наличии).

7 Устранение неисправностей



Предупреждение

- Риск поражения электрическим током. Запрещается снимать корпус устройства.

Для сохранения действия условий гарантии запрещается самостоятельно ремонтировать устройство.

При возникновении неполадок во время эксплуатации устройства проверьте следующие пункты, прежде чем обращаться в сервисную службу. Если проблему устранить не удалось, обратитесь в службу поддержки на веб-сайте www.philips.com/support.

Основное устройство

Кнопки устройства не работают.

- Отключите устройство от источника питания на несколько минут, затем подключите снова.

Звук

Отсутствует звук из АС устройства.

- Подключите аудиокабель к этой системе и телевизору или другим устройствам. Однако в следующих случаях отдельное аудиоподключение не требуется:
 - система и телевизор подключены через **HDMI ARC**.
- Восстановите заводские параметры системы, установленные по умолчанию (см. 'Восстановление заводских установок' на стр. 12).
- На пульте выберите соответствующий источник аудиовхода.
- Убедитесь, что на системе включен звук.

Звук искажен или присутствует эхо.

- При воспроизведении звука с телевизора через данную систему убедитесь, что звук на телевизоре отключен.

Аудиопоток не синхронизован с видеорядом.

- Чтобы синхронизировать аудио- и видеопотоки, нажмите **AUDIO SYNC +/-**.

Bluetooth

Устройству не удается подключиться к данной системе.

- Устройство не поддерживает совместимые профили, требуемые для работы с системой.
- Не включена функция Bluetooth на устройстве. Информацию об активации функции см. в руководстве пользователя устройства.
- Устройство подключено неправильно. Подключите устройство согласно инструкциям (см. 'Воспроизведение музыки через соединение Bluetooth' на стр. 11).
- К системе подключено другое Bluetooth-устройство. Отключите подключенное устройство, затем повторите попытку.

Неудовлетворительное качество воспроизведения аудио с подключенного устройства Bluetooth.

- Прием сигналов Bluetooth низкого качества. Расположите устройство ближе к системе или устраните все препятствия между устройствами.

Устройство Bluetooth, с которым установлено соединение, постоянно подключается и отключается.

- Прием сигналов Bluetooth низкого качества. Расположите устройство ближе к системе или устраните все препятствия между устройствами.
- Чтобы избежать помех, отключите функцию Wi-Fi на устройстве Bluetooth.
- В некоторых устройствах Bluetooth соединение Bluetooth отключается автоматически в целях экономии энергии. Это не свидетельствует о неисправности системы.

NFC

Устройству не удается подключиться к системе через NFC.

- Проверьте, поддерживает ли устройство функцию NFC.
- Проверьте, включена ли функция NFC на устройстве (подробную информацию см. в руководстве пользователя устройства).
- Для сопряжения коснитесь устройством NFC метки **NFC** на данной системе.

ГАРАНТИЙНЫЙ ТАЛОН

Российская Федерация, Республика Беларусь, Казакстан Республикасы*

Место для приклепления
кассового и товарного чеков

Модель:

Заполнение обязательно

Серийный номер:

Заполнение обязательно

Дата продажи:

Заполнение обязательно

ПРОДАВЕЦ:

Название торговой организации:

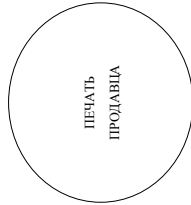
Заполнение обязательно

Телефон торговой организации:

Заполнение обязательно

Адрес и E-mail:

Заполнение желательно



Изделие получил в исправном состоянии, в полной комплектности, с инструкцией по эксплуатации на русском языке. Со всеми техническими характеристиками, функциональными возможностями и правилами эксплуатации ознакомлен. Изделие осмотрено и проверено в моем присутствии, претензий к качеству и внешнему виду не имею. Всё изложенное в инструкции по эксплуатации и гарантийном талоне обязуюсь выполнять и гарантирую выполнение всеми пользователями изделия.

С условиями гарантии ознакомлен и согласен.

(ФИО и подпись покупателя)

Внимание! Требуется полное заполнения гарантийного талона продавцом!

Гарантийный талон недействителен при его неправильном или неполном заполнении, без печати продавца и подписи покупателя. Кассовый и товарный чеки о покупке должны быть приклеены к настоящему гарантийному талону.

Дополнение к инструкции пользователя

Уважаемый Потребитель!

Благодарим Вас за покупку изделия под торговой маркой Philips

При покупке изделия, убедительно просим проверить правильность заполнения гарантийного талона. Серийный номер и наименование модели приобретенного Вами изделия должны быть идентичны записи в гарантийном талоне. Не допускаются внесения в талон каких-либо изменений, исправлений. В случае неправильного или неполного заполнения гарантийного талона, а также если чек не был прикреплен к гарантийному талону при покупке Вами изделия – немедленно обратитесь к продавцу.

Изделие представляет собой технически сложный товар. При обращении и взаимодействии с изделием и использовании его в соответствии с правилами эксплуатации оно будет надлежащим образом служить Вам долгие годы. В ходе эксплуатации изделия не допускайте механических повреждений корпуса изделия, попадания внутрь посторонних предметов, жидкостей, насекомых и пр., в течение всего срока службы следите за сохранностью полной идентификационной информации с наименованием модели и серийного номера на изделии. Во избежание возможных недоразумений сохраняйте в течение всего срока службы документы, прилагаемые к изделию при его продаже (данный гарантийный талон, товарный и кассовый чеки, накладные, инструкцию пользователя и иные документы). Если в процессе эксплуатации Вы обнаружите, что параметры работы изделия отличаются от изложенных в инструкции пользователя, обратитесь, пожалуйста, за консультацией в Информационный Центр.

Изготовителем является ООО «ВООКС Инновэйшнс Лимитед», пятый этаж строения Филипп Электроникс, 5 Сайнс Парк Ист Авеню, Гонконг, Нью Территория, Гонконг, Китай. Информацию о филиалах и торговых представителях ООО «ВООКС Инновэйшнс Лимитед» (ВООКС Инновэйшнс Лимитед), пятый этаж строения Филипп Электроникс, 5 Сайнс Парк Ист Авеню, Гонконг, Нью Территория, Гонконг, Китай, можно получить на территории РФ «Юр зашите прав потребителей» 07.02.1992 N 2300-1», в отношении товара, приобретенного на территории Российской Федерации и Таможенного Союза (в случае импортируемой продукции): ООО «ВООКС Инновэйшнс Парквейз», РФ, 123022 г. Москва, ул.Сергия Маковского, д.13. Импортёр на территорию России и Республики Беларусь является ООО «Филиппс Казахстан»*. TOO «Филиппс Казахстан» ул. Манаса 32А, Алматы, Казахстан. Если Вы обнаружили, что информация, содержащаяся в инструкции пользователя, не соответствует действительности, пожалуйста, сообщите об этом в письменном виде (компании), осуществляющей Ваш заказ, не позднее 14 дней с момента получения инструкции пользователя. Если изделие требует специальной установки и подключения, рекомендуем обратиться на оказании такого рода услуг. Лично (компании), осуществляющей Ваш заказ, не позднее 14 дней с момента получения инструкции пользователя. Помогите, квалифицированная установка и подключение изделия существуют для его дальнейшего правильного функционирования и гарантийного обслуживания.

Сроки и условия гарантии:

Наименование изделия	Срок гарантии**	Срок службы***
Домашние медиацентры	1 год	5 лет
Портативные аудио/видеоустройства, проигрыватели, переносные и автомобильные аудиотелерадиоприемники, портативные радиоприемники, фотоаппараты, компьютерная периферия, автомобильная периферия, автомобильные аудиотелерадиоприемники, портативные видеоустройства, обучаемые пульты ДУ	1 год	3 года
Портативные аудио/видеоустройства, проигрыватели, переносные и автомобильные аудиотелерадиоприемники, портативные радиоприемники, фотоаппараты, компьютерная периферия, автомобильная периферия, автомобильные аудиотелерадиоприемники, портативные видеоустройства, обучаемые пульты ДУ	1 год	1 год

****числится со дня передачи товара потребителю или с даты изготовления, если дату передачи определить невозможно, дату изготовления изделия Вы можете определить по серийному номеру (xxxxxPHNxxxxx, где PH – год, NH – номер недели, x – любой символ). Пример: A1021328123456 – дата изготовления 28 июля 2013г. В случае затруднений при определении даты изготовления обратитесь по жалобе в Информационный Центр.*

Настоящая гарантия распространяется только на изделия, имеющие полную идентификационную информацию, приобретенные и используемые исключительно для личных, семейных, домашних и иных нужд, не связанных с осуществлением предпринимательской деятельности. По окончании срока службы обратитесь в авторизованный сервисный центр для проведения профилактических работ и получения рекомендаций по дальнейшей эксплуатации изделия. Гарантийное обслуживание не распространяется на изделия, недостатки которых возникли вследствие:

1. нарушения Потребителем правил эксплуатации, хранения или транспортировки изделия;
2. отсутствия или неадекватного обслуживания изделия согласно рекомендациям инструкции пользователя, предусмотренных инструкцией по эксплуатации (если их использование привело к нарушению работоспособности изделия);
3. использования неоригинальных аксессуаров и/или расходных материалов, предусмотренных инструкцией по эксплуатации (если их использование привело к нарушению работоспособности изделия);
4. действий третьих лиц.

- ремонта неуполномоченными лицами, внесения несанкционированных изменений конструктивных или схемотехнических изменений и изменений программного обеспечения;
- отключения от Государственных Технических Стандартов (ГОСТов) и норм питающих, телекоммуникационных и кабельных сетей; неправильной установки/или подключения изделия;
- подключения неподходящей силы (степни, пожар, молния и т.п.);
- 5. действия непреодолимой силы (стихий, пожар, молния и т.п.).

Гарантия не распространяется также на расходные материалы и аксессуары включая, но не ограничиваясь следующими: наушники, чехлы, соединительные кабели, изделия из стекла, сменные лампы, батареи и аккумуляторы, защитные экраны, иные детали с ограниченным сроком эксплуатации.

Премудрите сервисные центры в РФ: Москва, Ил Варшавский пр-д, 1а, стр-3; С. Петербург, Ланское ш., 65. *Дополнительную информацию о других ближайших к Вам сервисных центрах, времени их работы, а также информацию о продукции. Вы можете получить в Информационном центре по телефонам:

Страна	Россия	Беларусь	Казахстан*
Телефон	8 800 200 0880 (бесплатный звонок в РФ, в т.ч. с мобильных телефонов), 8 (495) 961-1111	8 820 000 11 0068 (бесплатный звонок на территории РФ, в т.ч. с мобильных телефонов)	875 11 65 01 23 (бесплатный звонок со стационарных телефонов на территории Казахстана)
Веб-сайт	www.philips.ru	www.philips.by	www.philips.kz

Зарегистрируйте Ваше изделие на сайте www.philips.ru/welcome и узнайте о преимуществах участия в Клубе Philips

*Кепіткік талонның мәтінінін қазақ тілінде алу үшін, Филіппс ақпараттық орталығына немесе www.philips.kz веб-сайты на хабарласыңыз.



Specifications are subject to change without notice

2014 © WOOX Innovations Limited. All rights reserved.

This product was brought to the market by WOOX Innovations Limited or one of its affiliates, further referred to in this document as WOOX Innovations, and is the manufacturer of the product. WOOX Innovations is the warrantor in relation to the product with which this booklet was packaged. Philips and the Philips Shield Emblem are registered trademarks of Koninklijke Philips N.V.

BTS7000_10_UM_V3.0

