

Oricând aici pentru a vă ajuta

Înregistrați-vă produsul și obțineți asistență la
www.philips.com/support

BTS7000



Manual de utilizare

PHILIPS

Cuprins

1 Important	2
Siguranța	2
Grija pentru produs	3
Grija pentru mediu	3
Conformitate	3
Ajutor și asistență	3

2 Produsul dumneavoastră	4
Unitate principală	4
Telecomandă	5
Conectori	7

3 Conectarea și configurarea	8
Conectați unitatea principală	8
Amplasarea boxelor	8
Conectați la televizor	8
Conectați semnalul audio de la televizor și de la alte dispozitive	9

4 Utilizarea produsului dumneavoastră	10
Reglați volumul	10
Alegeți-vă sunetul	10
player MP3	10
Redarea de muzică prin Bluetooth	11
Redare muzică prin NFC	11
Standby automat	12
Aplicare setări din fabrică	12

5 Actualizarea software-ului	12
Verificarea versiunii software	12
Actualizarea software-ului prin USB	12

6 Specificațiile produsului	13
------------------------------------	----

7 Depanare	14
-------------------	----

1 Important

Citiți și înțelegeți toate instrucțiunile înainte de a utiliza produsul. Garanția produsului nu se aplică în cazul în care eventuala deteriorare se datorează nerespectării acestor instrucțiuni.

Siguranța

Risc de șoc electric sau incendiu!

- Nu expuneți niciodată produsul sau accesoriile la ploaie sau la apă. Niciodată nu puneți recipiente cu lichid, cum ar fi vase de flori, lângă produs. Dacă se varsă lichide pe produs sau în acesta, deconectați-l imediat de la priză. Contactați centrul de asistență pentru clienți pentru ca televizorul să fie verificat înainte de utilizare.
- Nu așezați niciodată produsul și accesoriile lângă surse de flacără deschisă sau alte surse de căldură, inclusiv lumina directă a soarelui.
- Niciodată nu introduceți obiecte în fantele de ventilație sau în alte deschideri ale produsului.
- Dacă se utilizează o priză de rețea sau un comutator drept dispozitiv de deconectare, dispozitivul va rămâne întotdeauna operațional.
- Deconectați produsul de la priză înainte de furtunile cu descărcări electrice.
- Când deconectați cablul de alimentare, trageți întotdeauna de ștecher, niciodată de cablu.

Risc de șoc electric sau incendiu!

- Înainte de a conecta produsul la sursa de alimentare, asigurați-vă că tensiunea corespunde cu valoarea inscripționată în partea din spate sau în partea inferioară a produsului. Nu conectați niciodată produsul la sursa de alimentare dacă tensiunea este diferită.

Risc de vătămare corporală sau de deteriorare a acestui produs!

- Nu amplasați niciodată produsul sau alte obiecte pe cablurile de alimentare sau pe alte echipamente electrice.
- Dacă produsul este transportat la temperaturi mai mici de 5°C, despachetați produsul și așteptați până când temperatura sa ajunge la temperatura camerei înainte de a-l conecta la priză.
- Componente ale acestui produs pot fi confecționate din sticlă. A se mânui cu grijă pentru a evita rănirea și deteriorarea.

Risc de supraîncălzire!

- Nu instalați niciodată acest produs într-un spațiu închis. Lăsați întotdeauna în jurul produsului un spațiu de cel puțin zece cm pentru ventilație. Asigurați-vă că perdelele sau alte obiecte nu acoperă niciodată fantele de ventilație ale produsului.

Risc de contaminare!

- Nu amestecați bateriile (vechi și noi sau din carbon și alcaline etc.).
- Pericol de explozie dacă bateriile sunt înlocuite incorect. Înlocuiți doar cu același tip sau cu un tip echivalent.
- Scoateți bateriile dacă sunt epuizate sau dacă telecomanda nu va fi utilizată o perioadă lungă de timp.
- Bateriile conțin substanțe chimice și trebuie să fie scoase din uz în mod corespunzător.

Risc de înghițire a bateriilor!

- Produsul/telecomanda poate conține o baterie de tipul unei monezi/unui nasture, care poate fi înghițită. Nu păstrați bateria la îndemâna copiilor! Dacă este înghițită, bateria poate cauza rănirea gravă sau decesul. Pot avea loc arsuri interne grave în termen de două ore de la ingestie.
- Dacă suspectați că o baterie a fost înghițită sau dacă a ajuns altfel în alte părți ale corpului, solicitați imediat îngrijire medicală.
- Când schimbați bateriile, mențineți întotdeauna bateriile noi și uzate în locuri neaccesibile pentru copii. Verificați

compartimentul pentru baterie pentru a vă asigura că este complet sigur după înlocuirea bateriei.

- În cazul în care compartimentul pentru baterie nu este complet sigur; nu mai utilizați produsul. Nu lăsați la îndemâna copiilor și contactați producătorul.



Acesta este un aparat de CLASA II cu izolație dublă și fără împământare de protecție.

Grija pentru produs

- Utilizați numai lavete din microfibre pentru a curăța produsul, cum ar fi pentru îndepărtarea prafului acumulat pe partea de material textil a boxei. Nu utilizați niciun solvent de curățare pentru a curăța panourile din lemn și partea de material textil a boxei.
- Panourile din lemn pot avea culori și texturi rugoase diferite datorită utilizării de materiale naturale.

Grija pentru mediu

Evacuarea produsului vechi și a bateriei



Produsul dumneavoastră este proiectat și fabricat din materiale și componente de înaltă calitate, care pot fi reciclate și reutilizate.



Acest simbol pe un produs înseamnă că produsul este acoperit de Directiva Europeană 2012/19/UE.



Acest simbol înseamnă că produsul conține baterii acoperite de Directiva Europeană 2013/56/UE, care nu pot fi eliminate împreună cu gunoiul menajer.

Vă rugăm să vă informați despre sistemul de colectare separată pentru produse electrice și electronice și baterii. Urmați reglementările locale și nu evacuați niciodată produsul și bateriile cu gunoiul menajer. Evacuarea corectă a produselor vechi și a bateriilor ajută la prevenirea consecințelor negative asupra mediului și sănătății umane.

Îndepărtarea bateriilor de unică folosință

Pentru a îndepărta bateriile de unică folosință, consultați secțiunea de montare a bateriilor.

Conformitate

CE 0560

Acest produs respectă cerințele Comunității Europene referitoare la interferențele radio. Prin prezenta, WOOX Innovations, declară că acest produs este în conformitate cu cerințele de bază și alte prevederi relevante ale Directivei 1999/5/CE.

O copie a DECLARAȚIEI DE CONFORMITATE CE este disponibilă la www.philips.com/support.

Ajutor și asistență

Pentru asistență online cuprinzătoare, vizitați www.philips.com/support pentru a:

- descărca manualul de utilizare și ghidul de inițiere rapidă
- urmări tutorialele video (disponibile numai pentru modelele selectate)
- găsi răspunsuri la întrebări frecvente (FAQ)
- ne trimite o întrebare prin e-mail

- discuta cu reprezentantul nostru de asistență.

Urmați instrucțiunile de pe site-ul Web pentru a vă selecta limba și apoi introduceți numărul de model al produsului dvs.

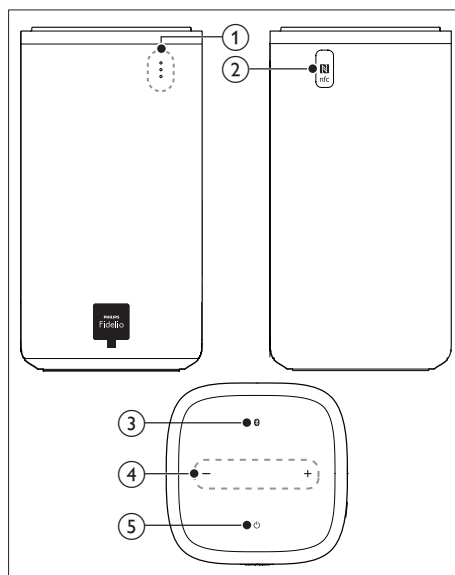
Alternativ, puteți contacta centrul de asistență pentru clienți din țara dvs. Înainte de a contacta centrul, notați numărul de model și numărul de serie ale produsului dvs. Puteți găsi aceste informații pe partea din spate sau partea inferioară a produsului.

2 Produsul dumneavoastră

Felicitări pentru achiziție și bun venit la Philips! Pentru a beneficia pe deplin de asistența oferită de Philips, înregistrați-vă produsul la www.philips.com/welcome.

Unitate principală

Acest produs este alcătuit din boxe pentru stânga și dreapta.



① LED-uri roșii/albe/albastre LED roșu

- Se aprinde atunci când acest produs este comutat la modul standby.

LED alb

- Se aprinde atunci când acest produs este pornit.

- Luminează intermitent de fiecare dată când apăsați un buton de pe telecomandă.
- Luminează intermitent de două ori când este recepționat sunet Dolby Digital.
- Luminează continuu atunci când nu este detectat sunet de la sursa HDMI ARC selectată sau când este detectat un format audio neacceptat.

LED albastru

- Se aprinde când comutați la modul Bluetooth și dispozitivele Bluetooth sunt sincronizate.
- Luminează intermitent când comutați la modul Bluetooth și dispozitivele Bluetooth nu sunt sincronizate.

② Etichetă NFC

Atingeți dispozitivul compatibil NFC pe eticheta pentru conexiune Bluetooth.

③ (Bluetooth)

Comutați la modul Bluetooth.

④ +/- (Volum)

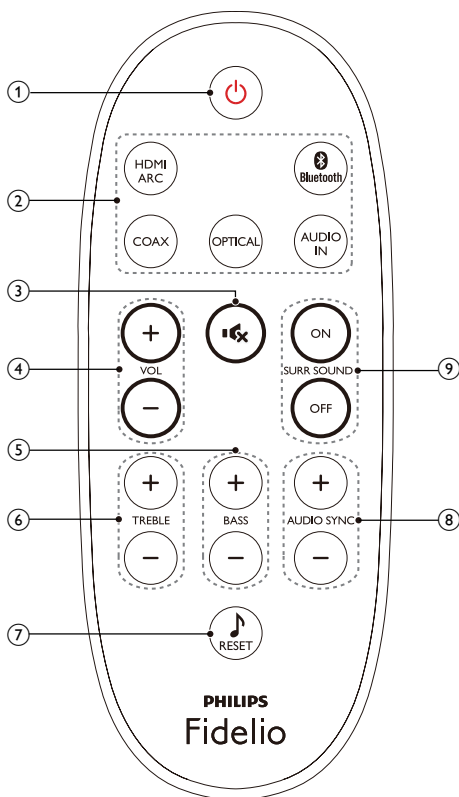
Mărirea sau micșorarea volumului.

⑤ (Standby-Pornit)

Porniți acest produs sau comutați-l la modul standby.

Telecomandă

Această secțiune include o imagine de ansamblu a telecomenzii.




① (Standby-Pornit)

- Porniți acest produs sau comutați-l la modul standby.
- Atunci când EasyLink este activat, apăsați și țineți apăsat timp de cel puțin trei secunde pentru a comuta toate dispozitivele compatibile HDMI CEC comutate în standby.

② Butoane sursă

HDMI ARC: Comutați sursa la conexiunea HDMI ARC

 Bluetooth: Comutați la modul Bluetooth; Apăsați și mențineți apăsat timp de trei

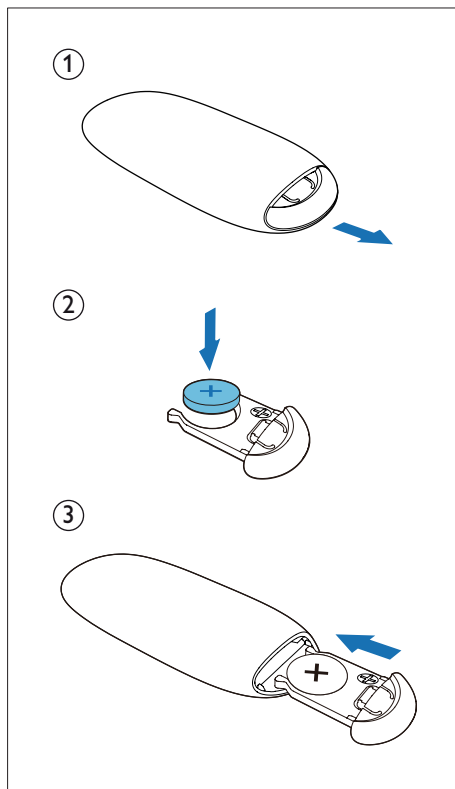
secunde pentru a întrerupe conexiunea Bluetooth.

COAX: Comutați sursa audio la conexiunea coaxială.

OPTICAL: Comutați sursa audio la conexiunea optică.

AUDIO IN: Comutați sursa audio la conexiunea AUDIO-IN (mufă de 3,5 mm).

- ③ **Mut**
Dezactivarea sau reactivarea volumului.
- ④ **VOL +/-**
Mărirea sau micșorarea volumului.
- ⑤ **BASS +/-**
Mărirea sau micșorarea sunetelor joase.
- ⑥ **TREBLE +/-**
Mărirea sau micșorarea sunetelor înalte.
- ⑦ **RESET** 
Setați basul și înaltele la setările implicite.
- ⑧ **AUDIO SYNC +/-**
Măriți sau micșorați întârzierea audio.
- ⑨ **SURR. SOUND ON/OFF**
Porniți sau opriți sunetul surround.



- 1 Deschideți compartimentul pentru baterie.
- 2 Introduceți o baterie CR2025, cu polaritatea (+/-) după cum este indicat.
- 3 Închideți compartimentul pentru baterie.

Înlocuiți bateria



Avertisment

- Risc de explozie în cazul înlocuirii greșite a bateriei. Înlocuiți doar cu același tip sau cu un tip echivalent.
- Produsul/telecomanda poate conține sau nu o baterie de tip monedă/nasture, care poate fi înghițită. Nu păstrați bateria la îndemâna copiilor!



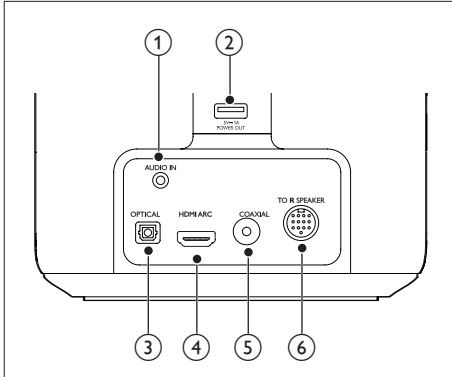
Precauție

- Bateria conține material perclorat, a se mânui cu grijă. Pentru informații consultați www.dtsc.ca.gov/hazardouswaste/perchlorate.

Conectori

Această secțiune include o prezentare generală a conectorilor disponibili pentru acest produs..

Pe boxa stânga



① AUDIO IN

Intrare audio de la, de exemplu, un player MP3 (mufă de 3,5 mm).

② Conectorul USB (nu se utilizează pentru redarea media)

- Utilizat pentru upgrade-ul de software al acestui produs.
- Utilizat pentru încărcarea unui dispozitiv USB.

③ OPTICAL

Conectați la o ieșire audio optică a televizorului sau a unui dispozitiv digital.

④ HDMI ARC

Conectați la intrarea HDMI (ARC) a televizorului.

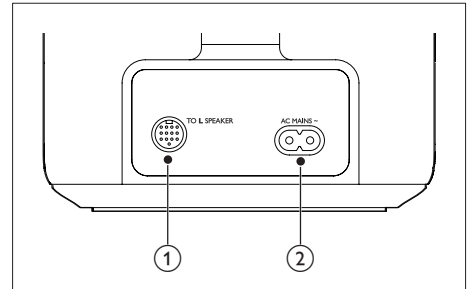
⑤ COAXIAL

Conectați la o ieșire audio coaxială a televizorului sau a unui dispozitiv digital.

⑥ TO R SPEAKER

Conectați la boxa dreapta.

Pe boxa dreapta



① TO L SPEAKER

Conectați la boxa stânga.

② AC MAINS~

Conectați la sursa de alimentare.

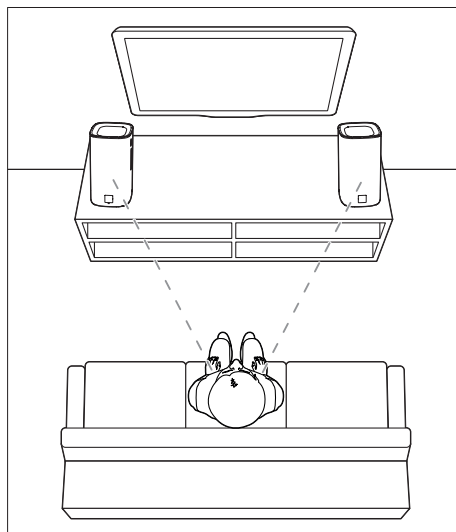
3 Conectarea și configurarea

Această secțiune vă ajută să conectați acest produs la un televizor și la alte dispozitive și apoi să-l configurați.

Pentru informații despre conexiunile de bază ale acestui produs și ale accesoriilor, consultați ghidul de inițiere rapidă.

Notă

- Consultați plăcuța cu informații de pe partea posterioară sau inferioară a produsului pentru identificare și tensiunea nominală de alimentare.
- Înainte de a efectua sau modifica orice conexiune, asigurați-vă că toate dispozitivele sunt deconectate de la sursa de alimentare.



Conectați unitatea principală

Cu ajutorul cablului DIN furnizat, conectați boxa stânga la boxa dreapta ca unitate principală. Consultați ghidul de inițiere rapidă pentru detalii.

Amplasarea boxelor

Pentru un efect sonor optim, orientați boxele către poziția de ședere și amplasați-le aproape de nivelul urechilor (șezând).

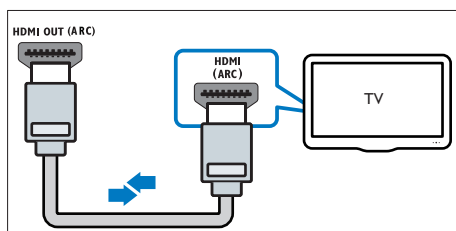
Conectați la televizor

Conectați acest produs la un televizor. Puteți asculta fișiere audio din programe TV prin boxele acestui produs. Utilizați conexiunea de cea mai bună calitate disponibilă pe acest produs și pe televizor.

Conectați la televizor prin HDMI (ARC)

Cea mai bună calitate audio

Acest produs acceptă versiunea HDMI cu Audio Return Channel (ARC). Dacă televizorul dvs. este compatibil cu HDMI ARC, puteți auzi semnalul audio de la televizor prin boxele acestui produs, utilizând un singur cablu HDMI.



1 Utilizând un cablu HDMI de viteză înaltă, conectați conectorul **HDMI ARC** de pe boxa stânga la intrarea HDMI (ARC) de pe televizor:

- Conectorul **HDMI ARC** de pe televizor poate fi etichetat diferit. Pentru detalii, consultați manualul de utilizare al televizorului.

2 Pe televizor, porniți operațiunile HDMI-CEC. Pentru detalii, consultați manualul de utilizare al televizorului.

Notă

- Dacă televizorul dvs. nu este compatibil HDMI ARC, conectați un cablu audio pentru a auzi semnalul audio al televizorului prin boxe ale acestui produs. (consultați 'Conectați semnalul audio de la televizor și de la alte dispozitive' la pagina 9).
- Dacă televizorul dvs. are un conector DVI, puteți utiliza un adaptor HDMI/DVI pentru conectare la televizor. Cu toate acestea, este posibil ca unele caracteristici să nu fie disponibile.

Conectați semnalul audio de la televizor și de la alte dispozitive

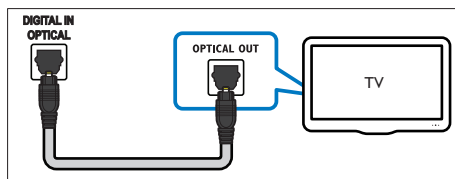
Redați semnal audio de la televizor sau de la alte dispozitive prin boxe ale acestui produs. Utilizați conexiunea de cea mai bună calitate disponibilă pentru acest produs pe televizor și pe alte dispozitive.

Notă

- Atunci când acest produs și televizorul sunt conectate prin **HDMI ARC**, nu este necesară o conexiune audio.

Opțiunea 1: Conectați semnalul audio printr-un cablu optic digital

Cea mai bună calitate audio

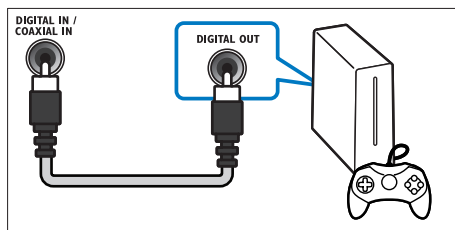


Utilizând un cablu optic, conectați conectorul **OPTICAL** de pe boxa stânga a acestui produs la conectorul **OPTICAL OUT** de pe televizor sau de pe alt dispozitiv.

- Conectorul optic digital poate fi etichetat **SPDIF** sau **SPDIF OUT**.

Opțiunea 2: Conectați semnalul audio printr-un cablu digital coaxial

Calitate audio bună



1 Utilizând un cablu coaxial, conectați conectorul **COAXIAL** de pe boxa stânga a acestui produs la conectorul **COAXIAL/ DIGITAL OUT** de pe televizor sau de pe alt dispozitiv.

- Conectorul optic coaxial poate fi etichetat **DIGITAL AUDIO OUT**.

4 Utilizarea produsului dumneavoastră

Această secțiune vă ajută să utilizați acest produs pentru a reda sunetul de la dispozitive conectate.

Înainte de a începe

- Efectuați conexiunile necesare descrise în ghidul de inițiere rapidă și în manualul de utilizare.
- Comutați acest produs la sursa corectă pentru alte dispozitive.

Reglați volumul

- 1 Apăsați **VOL +/-** pentru a mări sau a micșora un nivelul volumului.
 - Pentru a opri sunetul, apăsați **Mut**.
 - Pentru a restaura sunetul, apăsați **Mut** din nou sau apăsați **VOL +/-**.

↳ Dacă volumul este setat la minim, LED-ul alb de pe boxă luminează intermitent la luminozitate maximă și la jumătate de luminozitate alternativ.

↳ Dacă volumul este setat la maxim, LED-ul alb de pe boxă luminează intermitent de două ori.

Alegeți-vă sunetul

Această secțiune vă ajută să alegeți sunetul ideal pentru semnalul video sau pentru muzică.

Mod sunet surround

Experimentați o experiență audio copleșitoare cu modurile sunet surround.

- 1 Apăsați **SURR. SOUND ON/OFF** pentru a porni sau a opri modul surround.
 - **Pornit:** Creați o experiență de ascultare surround.
 - **Oprit:** Sunet stereo pe două canale. Ideal pentru ascultat muzică.

Egalizator

Modificați setările pentru frecvența înaltă (sunete înalte) și frecvența joasă (bas) ale acestui produs.

- 1 Apăsați **TREBLE +/-** sau **BASS +/-** pentru a modifica frecvența.
 - ↳ Dacă sunetele înalte sau joase sunt setate la nivelul maxim sau minim, LED-ul alb de pe boxă luminează intermitent de două ori.
- 2 Pentru a reseta notele joase și înalte la setarea implicită, apăsați **RESET**.

Sincronizarea imaginii și sunetului

Dacă semnalele audio și video nu sunt sincronizate, întârziati semnalul audio pentru a corespunde semnalului video.

- 1 Apăsați **AUDIO SYNC +/-** pentru a sincroniza sunetul cu imaginea.
 - **AUDIO SYNC +** mărește întârzierea sunetului și **AUDIO SYNC -** reduce întârzierea a sunetului.
 - ↳ Dacă valoarea de întârziere a sunetului este setată la nivelul maxim sau minim, LED-ul alb de pe boxă luminează intermitent de două ori.

player MP3

Conectați-vă playerul MP3 pentru a reda fișierele audio sau muzica dvs.

De ce aveți nevoie?

- Un player MP3.
- Un cablu audio stereo de 3,5 mm.

- 1 Utilizând cablul audio stereo de 3,5 mm, conectați playerul MP3 la conectorul **AUDIO IN** de pe boxa stânga.
- 2 Apăsați **AUDIO IN**.
- 3 Apăsați butoanele de pe playerul MP3 pentru a selecta și a reda fișiere audio sau muzică.
 - Pe playerul MP3, se recomandă să setați volumul în intervalul de 80% din volumul maxim.

Redarea de muzică prin Bluetooth

Prin Bluetooth, conectați produsul dvs. cu ajutorul unui dispozitiv Bluetooth (ca de exemplu un iPad, iPhone, iPod touch, telefon Android sau laptop) și apoi puteți asculta fișiere audio stocate pe dispozitiv prin boxele acestui produs.

De ce aveți nevoie?

- Un dispozitiv Bluetooth care acceptă profilul Bluetooth A2DP și cu versiune Bluetooth 3.0 (EDR).
- Raza operațională dintre unitatea principală (difuzoare bază stânga și dreapta) și un dispozitiv Bluetooth este de aproximativ 10 metri (30 picioare).

- 1 Apăsați **Bluetooth** de pe telecomandă pentru a comuta acest produs la modul Bluetooth.
 - ↳ LED-ul albastru de pe boxa stânga luminează intermitent.
- 2 Pe dispozitivul Bluetooth, porniți Bluetooth, căutați și selectați **Philips BTS7000** pentru a începe conexiunea (consultați manualul de utilizare al dispozitivului Bluetooth cu privire la modul de activare a funcției Bluetooth).
 - ↳ În timpul conectării, LED-ul albastru de pe boxa stânga luminează intermitent.

- 3 Așteptați până când auziți un semnal sonor de la acest produs.
 - ↳ LED-ul albastru de pe boxa stânga se aprinde.
 - ↳ În cazul în care conectarea eșuează, LED-ul albastru de pe boxa stânga luminează intermitent în mod continuu.
- 4 Selectați și redați fișiere audio sau muzică pe dispozitivul dvs. Bluetooth.
 - În timpul redării, dacă se primește un apel, redarea muzicii este întreruptă. Redarea va continua la terminarea apelului.
 - Dacă transmiterea muzicii este întreruptă, așezați dispozitivul Bluetooth mai aproape de acest produs.
- 5 Pentru a ieși din Bluetooth, selectați altă sursă.
 - Atunci când comutați înapoi la modul Bluetooth, conexiunea Bluetooth rămâne activă.

Notă

- Streaming-ul de muzică poate fi întrerupt de obstacolele dintre dispozitiv și acest produs, cum ar fi peretele, carcasa metalică ce acoperă dispozitivul sau de alte dispozitive din apropiere care funcționează pe aceeași frecvență.
- Dacă doriți să conectați acest produs la un alt dispozitiv Bluetooth, apăsați și mențineți apăsat **Bluetooth** pe telecomandă pentru a întrerupe conexiunea actuală Bluetooth.

Redare muzică prin NFC

NFC (Near Field Communication) este o tehnologie care permite comunicarea wireless pe rază scurtă între dispozitive compatibile NFC, precum telefoane mobile.

De ce aveți nevoie?

- Un dispozitiv Bluetooth cu funcție NFC.
- Pentru sincronizare, atingeți dispozitivul NFC pe eticheta **NFC** a acestui produs.

- Raza operațională dintre unitatea principală (difuzoare bază stânga și dreapta) și un dispozitiv NFC este de aproximativ 10 metri (30 picioare).


- 1 Activați NFC pe dispozitivul Bluetooth (consultați manualul de utilizare al dispozitivului pentru detalii).
- 2 Atingeți dispozitivul NFC pe eticheta NFC a acestui produs până când auziți un semnal sonor de la acest produs.
 - ↳ LED-ul albastru de pe boxa stânga se aprinde și dispozitivul NFC este conectat la acest produs prin Bluetooth.
 - ↳ În cazul în care conectarea eșuează, LED-ul albastru de pe boxa stânga luminează intermitent în mod continuu.
- 3 Selectați și redați fișiere audio sau muzică pe dispozitivul dvs. NFC.
 - Pentru a întrerupe conexiunea, atingeți din nou dispozitivul NFC cu eticheta NFC de pe acest produs.

Standby automat

În cazul în care nu este detectată redarea de semnale audio/video de la un dispozitiv conectat timp de 15 de minute, produsul trece automat în modul standby.

Aplicare setări din fabrică

Puteți reseta acest produs la setările implicite, programate din fabrică.

- 1 În orice mod sursă, apăsați și mențineți apăsat pe **RESET**  timp de cinci secunde.
 - ↳ Atunci când restabilirea setărilor din fabrică este terminată, acest produs se oprește automat și repornește.

5 Actualizarea software-ului

Pentru a obține cele mai bune caracteristici și cea mai bună asistență, actualizați-vă produsul cu cel mai recent software.

De ce aveți nevoie?



- Conectați acest produs la televizorul dvs..


Verificarea versiunii software

- În orice mod HDMI ARC, apăsați **TREBLE** -, **BASS** - și **VOL** - de pe telecomandă.

Actualizarea software-ului prin USB

- 1 Verificați care este cea mai nouă versiune software la www.philips.com/support.
 - Căutați modelul dvs. și faceți clic pe „Software și drivere”.
- 2 Descărcați software-ul într-un dispozitiv de stocare USB.
 - ① Dezarhivați descărcarea, dacă este arhivată, și asigurați-vă că fișierul dezarhivat este denumit „BTS7000.BIN”.
 - ② Puneți fișierul „BTS7000.BIN” în directorul rădăcină.
- 3 Conectați dispozitivul de stocare USB la conectorul USB (**POWER OUT**) de pe boxa din stânga a acestui produs.
- 4 Comutați acest produs la sursa HDMI ARC și comutați televizorul la sursa HDMI.

- 5 De pe telecomandă, apăsați în 6 secunde de două ori pe  și o dată pe VOL +, după care țineți apăsată tasta .
- ↳ Dacă este detectat un suport media de actualizare, pe ecranul televizorului vi se solicită să porniți actualizarea.
- ↳ Dacă un suport media de actualizare nu este detectat, un mesaj de eroare este afișat pe ecranul televizorului. Asigurați-vă că cel mai recent software al acestui produs este poziționat în dispozitivul de stocare USB.

6 Apăsați  pentru a începe actualizarea.

7 Așteptați până când actualizarea este finalizată.

- ↳ Când actualizarea este finalizată, acest produs se oprește și pornește din nou automat.



Precauție

- Nu opriți alimentarea și nu scoateți dispozitivul de stocare USB atunci când actualizarea software-ului este în curs deoarece puteți deteriora acest player.

6 Specificațiile produsului



Notă

- Specificațiile și designul pot fi modificate fără avertisment prealabil.

Amplificator

- Putere de ieșire totală: 100 W RMS (+/- 0,5 dB, 30 % THD) / 80 W RMS (+/- 0,5 dB, 10 % THD)
- Răspuns în frecvență: 63 Hz-20 kHz / ±3 dB
- Rată semnal/zgomot: > 65 dB (CCIR) / (Medie)
- Sensibilitate intrare:
 - AUDIO IN: 400 mV

Audio

- Intrare audio digitală S/PDIF:
 - Coaxial: IEC 60958-3
 - Optic: TOSLINK

Bluetooth

- Profiluri Bluetooth: A2DP
- Versiune Bluetooth: 3,0 (EDR)

USB

- Conectorul USB (nu se utilizează pentru redarea media):
 - Utilizat pentru upgrade-ul de software al acestui produs
 - Utilizat pentru încărcarea unui dispozitiv USB
- 5 V \equiv 1 A

Unitatea principală (boxe stânga și dreapta)

- Alimentare cu energie: 110-240 V~, 50/60 Hz
- Consum de energie: 50 W
- Consum în regim standby: ≤ 0,5 W
- Impedanța boxei:
 - Woofer: 4 ohm
 - Tweeter: 8 ohm
- Drivere boxe: 2 woofere de 101,6 mm (4") + 2 tweeter de 25,4 mm (1")
- Dimensiuni (lxHxA): 160 x 305 x 160 mm
- Greutate: 4,4 kg

Bateriile telecomenzii

- 1 x CR2025

Informații despre modul standby

- Când produsul rămâne inactiv timp de 15 minute, acesta trece automat în modul standby sau în modul standby în rețea.
- Consumul de energie în modul standby sau standby în rețea este de mai puțin de 0,5 W.
- Pentru a dezactiva conexiunea Bluetooth, apăsați și mențineți apăsat butonul Bluetooth de pe telecomandă.
- Pentru a activa conexiunea Bluetooth, activați conexiunea Bluetooth pe dispozitivul dvs. Bluetooth sau activați conexiunea Bluetooth prin eticheta NFC (dacă este disponibilă).

7 Depanare



Avertisment

- Risc de șoc electric. Nu scoateți niciodată carcasa produsului.

Pentru a păstra validitatea garanției, nu încercați niciodată să reparați produsul pe cont propriu. Dacă întâmpinați probleme în utilizarea produsului, verificați punctele de mai jos înainte de a solicita service. Dacă problema persistă, obțineți asistență la www.philips.com/support.

Unitate principală

Butoanele de pe acest produs nu funcționează.

- Deconectați acest produs de la sursa de alimentare timp de câteva minute și apoi reconectați-l.

Sunet

Nu se aude niciun sunet de la boxele acestui produs.

- Conectați cablul audio de la acest produs la televizorul dvs. sau la alte dispozitive. Cu toate acestea, nu aveți nevoie de o conexiune audio separată atunci când:
 - acest produs și televizorul sunt conectate prin conexiunea **HDMI ARC**
- Resetați acest produs la setările sale din fabrică (consultați 'Aplicare setări din fabrică' la pagina 12).
- Pe telecomandă, selectați intrarea audio corectă.
- Asigurați-vă că acest produs nu este oprit.

Sunet distorsionat sau ecou.

- Dacă redați semnal audio din televizor prin acest produs, asigurați-vă că sonorul televizorului este oprit.

Semnalele audio și video nu sunt sincronizate.

- Apăsați **AUDIO SYNC +/-** pentru a sincroniza sunetul cu imaginea.

Bluetooth

Un dispozitiv nu se poate conecta la acest produs.

- Dispozitivul nu acceptă profilurile compatibile necesare pentru acest produs.
- Nu ați activat funcția Bluetooth a dispozitivului. Consultați manualul de utilizare al dispozitivului cu privire la modalitatea de activare a funcției.
- Dispozitivul nu este conectat corect. Conectați dispozitivul în mod corect (consultați 'Redarea de muzică prin Bluetooth' la pagina 11).
- Acest produs este deja conectat cu un alt dispozitiv cu Bluetooth activat. Deconectați dispozitivul conectat, apoi încercați din nou.

Calitatea redării audio de pe un dispozitiv Bluetooth conectat este slabă.

- Recepția Bluetooth este de slabă calitate. Mutați aparatul mai aproape de acest produs sau îndepărtați orice obstacol dintre dispozitiv și acest produs.

Dispozitivul Bluetooth conectat se conectează și se deconectează constant.

- Recepția Bluetooth este de slabă calitate. Mutați aparatul mai aproape de acest produs sau îndepărtați orice obstacol dintre dispozitiv și acest produs.
- Dezactivați funcția Wi-Fi de pe dispozitivul Bluetooth pentru a evita interferențele.
- Pentru unele dispozitive, conexiunea Bluetooth poate fi dezactivată în mod automat pentru a economisi energie. Acest lucru nu indică o funcționare defectuoasă a acestui produs.

NFC

Un dispozitiv nu se poate conecta la acest produs prin NFC.

- Asigurați-vă că dispozitivul este compatibil NFC.
- Asigurați-vă că funcția NFC este activată pe dispozitiv (consultați manualul de utilizare al dispozitivului pentru detalii).
- Pentru sincronizare, atingeți dispozitivul NFC pe eticheta **NFC** a acestui produs.



Specifications are subject to change without notice

2014 © WOOX Innovations Limited. All rights reserved.

This product was brought to the market by WOOX Innovations Limited or one of its affiliates, further referred to in this document as WOOX Innovations, and is the manufacturer of the product. WOOX Innovations is the warrantor in relation to the product with which this booklet was packaged. Philips and the Philips Shield Emblem are registered trademarks of Koninklijke Philips N.V.

BTS7000_10_UM_V3.0

