

Көмектесу үшін әрдайым осындамын

Өнімді мына жерде тіркеп, оған қолдау алыңыз:

www.philips.com/support

BTS7000

Сұрағыңыз
бар ма? Philips
компаниясына
хабарласыңыз



Қолданушының нұсқасы

PHILIPS

Мазмұндар кестесі

1 Маңызды ақпарат	2
Қауіпсіздік	2
Өнім күтімі	3
Қоршаған ортаны күту	3
Сәйкестік	4
Анықтама және қолдау	4

2 Сіздің өніміңіз	4
Негізгі бөлік	4
Қашықтан басқару пульті	5
Қосқыштар	7

3 Қосылу және параметрлерді орнату	8
Негізгі жабдықты қосу	8
Динамиктерді орналастыру	8
Теледидарға жалғау	8
Дыбысты теледидардан және басқа құрылғылардан қосу	9

4 Өніміңізді пайдалану	10
Дыбыс деңгейін реттеу	10
Дыбысты таңдау	10
MP3 ойнатқышы	11
Музыканы Bluetooth арқылы ойнату	11
NFC арқылы музыка ойнату	12
Автоматты күту режимі	12
Зауыттық параметрлерді қолдану	12

5 Бағдарламалық жасақтаманы жаңарту	13
Бағдарламалық жасақтама нұсқасын тексеру	13
Бағдарламалық құралды USB арқылы жаңарту	13

6 Өнім сипаттамалары	14
-----------------------------	----

7 Ақаулықтарды жою	15
---------------------------	----

1 Маңызды ақпарат

Өнімді қолданар алдында барлық нұсқауларды оқып, түсініп алған жөн. Егер нұсқауларды сақтамаудан зақым келсе, кепілдік қолданылмайды.

Қауіпсіздік

Электр тоғының соғу немесе өрт шығу қаупі бар!

- Өнімге немесе оның қосалқы құралдарына жаңбыр немесе су тимеуі керек. Өнімнің жанына ваза сияқты сұйықтық құйылған ыдыстарды қоймаңыз. Өнімге сұйықтықтар төгіліп кетсе, оны дереу розеткадан ажыратыңыз. Өнімді пайдаланбастан бұрын оны тексеріп алу үшін тұтынушыларға қызмет көрсету орталығына хабарласыңыз.
- Өнімді және қосалқы құралдарды оттың немесе басқа қызу көздерінің жанына, соның ішінде тікелей күн сәулесіне қоймаңыз.
- Өнімнің желдеткіш тесіктеріне немесе басқа саңылауларына ештеңе салмаңыз.
- Желі істікшесі немесе құралды жалғаушы ажырату құрылғысы ретінде қолданылғанда ажырату құрылғысы жұмыс істеуге дайын күйінде қалады.
- Найзағайлы бораннан бұрын өнімді розеткадан ажыратып қойыңыз.
- Электр шнурын ажыратқанда, ешқашан кабелінен емес, әрдайым ашасынан тартып суырыңыз.

Қысқа жүйе немесе өрт қаупі!

- Өнімді розеткаға қоспай тұрып, электр кернеуі өнімнің артында жазылған мәнге сәйкес келетінін тексеріңіз. Егер кернеу басқа болса, өнімді розеткаға қосушы болмаңыз.

Жарақаттану немесе өнімге зақым келу қаупі бар!

- Өнімді немесе басқа заттарды қуат сымдарының немесе электр жабдықтарының үстіне қоймаңыз.
- Өнім 5 °C градустан төмен температурада тасымалданған болса, оны қаптамасынан шығарыңыз да, розеткаға жалғамай тұрып, бөлме температурасына дейін жылынуын күтіңіз.
- Осы өнімнің бөлшектері әйнектен жасалуы мүмкін. Жарақат алмас үшін және зақымданбас үшін абайлап ұстаңыз.

Қатты қызып кету қаупі бар!

- Бұл өнімді тар жерде орнатуға болмайды. Желдетілуі үшін, өнімнің айналасында міндетті түрде кемінде 10 сантиметр орын қалдырыңыз. Өнімдегі желдеткіш тесіктердің перделер немесе басқа заттармен жабылып қалмауын қадағалаңыз.

Ластану қаупі!

- Батареяларды араластырып пайдаланбаңыз (ескі және жаңа немесе көміртек және сілті, т.б.).
- Батареяны қайта қате салса, жарылыс қаупі туындайды. Дәл сондай немесе соған тең түрімен ауыстырыңыз.
- Батареялардың заряды таусылған немесе қашықтан басқару құралы ұзақ уақыт пайдаланылмайтын болса, батареяларды шығарыңыз.
- Ішінде химиялық заттар бар болғандықтан, батареяларды дұрыс тастау керек.

Батареяларды жұтып қою қаупі бар!

- Өнімде/қашықтан басқару құрылғысында жұтуға болатын тиынға/түймеге ұқсас батарея болуы мүмкін. Барлық жағдайда батареяны балалардан аулақ ұстаңыз! Жұтылған жағдайда батарея ауыр жарақатқа немесе өлімге себеп болуы мүмкін. Жұтылғаннан кейін екі сағат ішінде ішкі мүшелердің күйіп қалу қаупі бар.

- Батареяны жұтып қойды немесе денесінің басқа жеріне кіріп кетті деп күдіктенсеңіз, дереу дәрігерге қаралыңыз.
- Батареяны ауыстыру кезінде, барлық жаңа және ескі батареяларды балалардың қолы жетпейтін жерде ұстаңыз. Батареяны ауыстырғаннан кейін, батарея бөлімінің жақсылап жабылғанын тексеріңіз.
- Егер батарея бөлімін жақсылап жабу мүмкін болмаса, өнімді қолданбаңыз. Балалардың қолы жетпейтін жерге қойып, өндірушіге хабарласыңыз.



Бұл қос изоляциясы бар және қорғағыш жерге қосу қамтамасыз етілмеген II СЫНЫПТЫ жабдық.

Өнім күтімі

- Шаңды алып тастау және динамик матасында жиналған кірді сұрту сияқты өнімді тазалау әрекеттері үшін шағын талшықты матаны ғана пайдаланыңыз. Ағаш панельдер мен динамик матасын тазалау үшін ешқандай тазалау ерітіндісін пайдаланбаңыз.
- Табиғи материалдарды пайдалану себебінен ағаш панельдер түсі мен нүктелі үлгісі бойынша әртүрлі болуы мүмкін.

Қоршаған ортаны күту

Ескірген бұйымдарды және батареяны жою



Бұл өнім қайта өңдеп, қайта пайдалануға болатын жоғары сапалы материалдар мен бөлшектерден жасалған.



Өнімдегі бұл таңба өнімнің 2012/19/EU еуропалық директивасы арқылы қамтылатынын білдіреді.



Өнімдегі бұл таңба өнімде 2013/56/EC еуропалық директивасына сай келетін, қалыпты тұрмыстық қоқыспен бірге тастауға болмайтын батареялар бар екенін білдіреді. Электр және электрондық бұйымдар мен батареяларға арналған жергілікті жеке жинау жүйесінің ережелерімен танысыңыз. Жергілікті ережелерді орындаңыз және бұйымдар мен батареяларды қалыпты тұрмыстық қалдықтармен бірге тастамаңыз. Ескі бұйымдар мен батареяларды қоқысқа дұрыс тастау қоршаған ортаға және адам денсаулығына зиянды әсерлер тигізбеуге көмектеседі.

Лақтыруға болатын батареяларды тастау

Тасталатын батареяларды шығарып алу үшін батареяны орнату тарауын қараңыз.

Сәйкестік

CE 0560

Бұл өнім Еуропа қоғамдастығының радио кедергілеріне қойылатын талаптарына сай. Осы құжат арқылы WOOX Innovations компаниясы бұл өнімнің 1999/5/EC директивасының негізгі талаптары мен басқа да тиісті ережелеріне сәйкес келетінін мәлімдейді. Сәйкестік туралы декларацияны www.philips.com/support сайтынан табуға болады.

EAC

Анықтама және қолдау

Кеңейтілген онлайн қолдауын алу үшін келесі www.philips.com/support торабына кіріңіз:

- пайдаланушы нұсқаулығы мен жылдам бастау нұсқаулығын жүктеп алу;
- бейне материалдарды қарау (тек кейбір үлгілер үшін қол жетімді);
- жиі қойылатын сұрақтарға (ЖҚС) жауаптарды табу;
- электрондық пошта арқылы бізге сұрақ жіберу;
- қолдау көрсетуші өкілдермен сөйлесу.

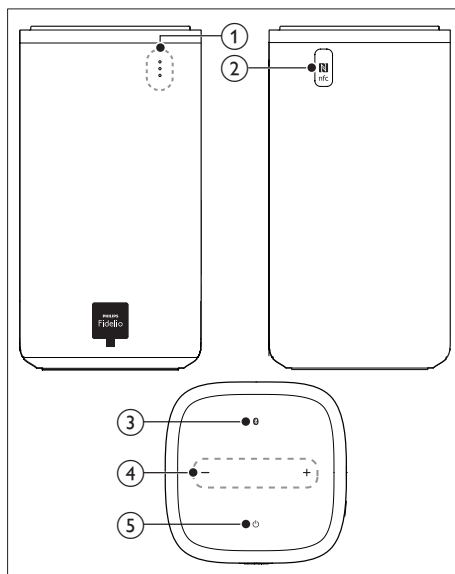
Тілді таңдап, өніміңіздің үлгі нөмірін енгізу үшін веб-сайттағы нұсқауларды орындаңыз. Сонымен қатар, еліңіздегі тұтынушыларға техникалық қызмет көрсету орталығына хабарласуыңызға да болады. Хабарласу алдында, өнімнің моделі мен сериялық нөмірін жазып алыңыз. Бұл ақпаратты өнімнің артқы немесе астыңғы жағынан таба аласыз.

2 Сіздің өніміңіз

Сатып алғаныңыз құтты болсын және Philips компаниясына қош келдіңіз! Philips ұсынатын қолдауды толық пайдалану үшін өнімді www.philips.com/welcome торабында тіркеңіз.

Негізгі бөлік

Бұл өнім сол және оң динамиктерден тұрады.



① Қызыл/ақ/көк ЖШД Қызыл ЖШД

- Бұл өнім күту режиміне ауысқанда жанады.

Ақ ЖШД

- Бұл өнім қосылғанда жанады.
- Қашықтан басқару құралындағы түймені басқан сайын жанады.
- Dolby Digital дыбысы енгізілгенде екі рет жыпылықтайды.

- Таңдалған HDMI ARC көзінен ешқандай дыбыс анықталмаған кезде немесе қолдау көрсетілмейтін дыбыс пішімі анықталған кезде жыпылықтайды.

Көк ЖШД

- Bluetooth режиміне ауысқанда және Bluetooth құрылғылары жұпталғанда жанады.
- Bluetooth режиміне ауысқанда және Bluetooth құрылғылары жұпталмағанда жыпылықтайды.

② NFC тегі

Bluetooth қосылымы үшін тегтері NFC-қосылған құрылғыны түртіңіз.

③ Bluetooth

Bluetooth режиміне ауысты.

④ +/- (Дауысы)

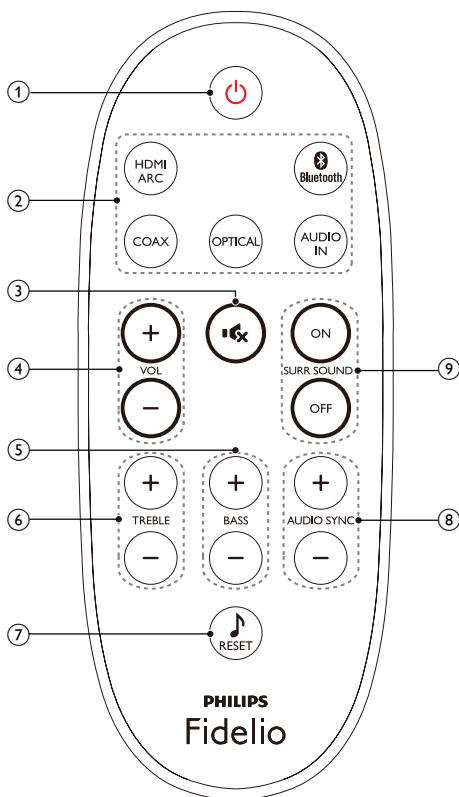
Дыбыс деңгейін жоғарылату немесе төмендету.

⑤ ⏸ (Күту режимі қосылды)

Бұл өнімді қосыңыз немесе күту режиміне ауыстырыңыз.

Қашықтан басқару пульті

Бұл бөлімде қашықтан басқару құралына шолу жасалады.



① ⏸ (Күту режимі қосылды)

- Бұл өнімді қосыңыз немесе күту режиміне ауыстырыңыз.
- EasyLink мүмкіндігі қосылып тұрғанда барлық жалғанған HDMI CEC үйлесімді құрылғыларды күту режиміне ауыстыру үшін кемінде үш секунд басып тұрыңыз.

- ② **Негізді ашу түймелері**
HDMI ARC: көзді HDMI ARC қосылымына ауыстыру
Bluetooth: Bluetooth режиміне ауыстыру; ағымдағы Bluetooth қосылымын тоқтату үшін үш секунд басып тұрыңыз.
COAX: Дыбыс көзін коаксиалды қосылымға ауыстыру.
OPTICAL: Дыбыс көзін оптикалық қосылымға ауыстыру.
AUDIO IN: дыбыс көзін AUDIO-In қосылымына (3,5 мм ұя) ауыстырыңыз.

- ③ **⏏ (Дауыссыз)**
 Дыбысты өшіру немесе қалпына келтіру.

- ④ **VOL +/-**
 Дыбыс деңгейін жоғарылату немесе төмендету.

- ⑤ **BASS +/-**
 Бассты көбейту немесе азайту.

- ⑥ **TREBLE +/-**
 Жоғарғы дыбыс жиілігін көбейту немесе азайту.

- ⑦ **RESET ↴**
 Төмен жиілікті дыбысты орнатып, әдепкі параметрлерді үш есе арттырыңыз.

- ⑧ **AUDIO SYNC +/-**
 Дыбыс кідірісін көбейту немесе азайту.

- ⑨ **SURR. SOUND ON/OFF**
 Айнала дыбысын қосыңыз немесе өшіріңіз.

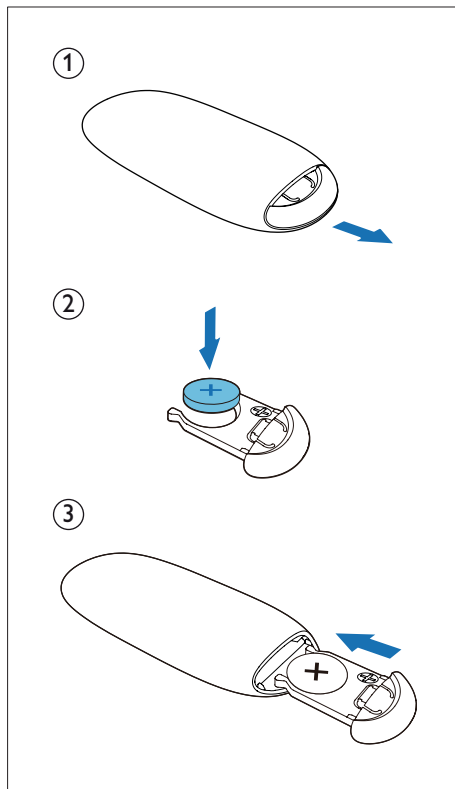
Батареяны ауыстыру

Абайлаңыз

- Батарея дұрыс ауыстырылмаса жарылу қаупі болады. Дәл сондай немесе соған тең түрімен ауыстырыңыз.
- Өнімнің/қашықтан басқару құралының ішінде жұтылатын тиын/түйме тәрізді батарея болуы немесе болмауы мүмкін. Барлық жағдайда батареяны балалардан аулақ ұстаңыз!

Ескерту

- Батареяда перхлорат материалы бар, оны абайлап ұстаңыз. Мәлімет алу үшін www.dtsc.ca.gov/hazardouswaste/perchlorate сілтемесін қараңыз.

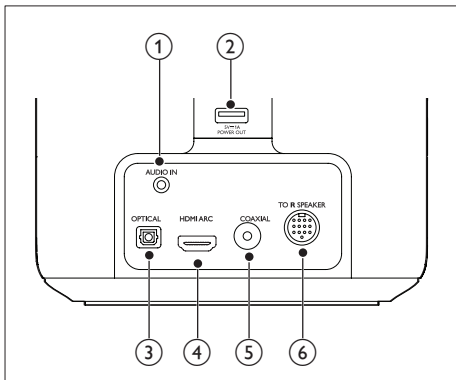


- 1 Батарея бөлімін ашыңыз.
- 2 Бір CR2025 батареясын көрсетілгендей полюстерін дұрыс қаратып (+/-) салыңыз.
- 3 Батарея бөлімін жабыңыз.

Қосқыштар

Бұл бөлімде осы өнімде қол жетімді қосқыштарға шолу жасалады.

Сол жақ динамикте



① AUDIO IN

Мысалы, MP3 ойнатқыштан (3,5 мм ұя) дыбыс кірісі.

② USB қосқышы (медиа ойнату үшін емес)

- Бұл өнімнің бағдарламалық жаңартуы үшін пайдаланылған.
- USB құрылғысын зарядтау үшін пайдаланылған.

③ OPTICAL

Теледидардағы немесе сандық құрылғыдағы оптикалық дыбыс шығу ұясына жалғау.

④ HDMI ARC

Теледидардағы HDMI (ARC) кірісіне жалғау.

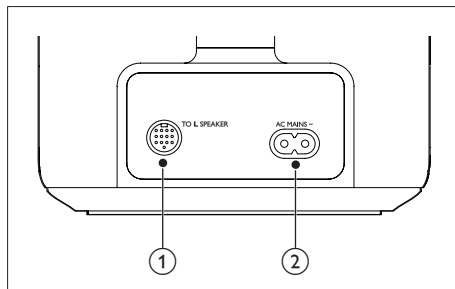
⑤ COAXIAL

Теледидардағы немесе сандық құрылғыдағы коаксиальді дыбыс шығу ұясына жалғау.

⑥ TO R SPEAKER

Оң жақ динамигіне қосыңыз.

Оң жақ динамигінде



① TO L SPEAKER

Сол жақ динамигіне қосыңыз.

② AC MAINS~

Қуат көзіне жалғау.

3 Қосылу және параметрлерді орнату

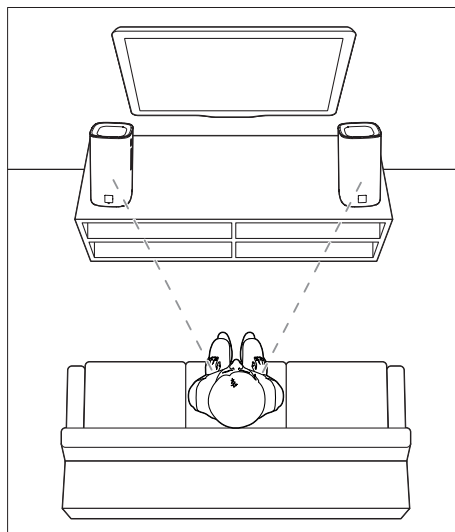
Бұл бөлім осы өнімді теледидарға және басқа құрылғыларға қосуға, одан кейін оны орнатуға көмектеседі.

Бұл өнім мен қосалқы құралдардың негізгі қосылымдары туралы ақпарат алу үшін жылдам бастау нұсқаулығын қараңыз.



Ескертпе

- Идентификаторды және жабдық рейтингтерін өнімнің артындағы немесе төменгі жағындағы түр тақтасында көріңіз.
- Қандай да қосылымдарды жасау немесе өзгерту алдында барлық құрылғылар розеткадан ажыратылғанын тексеріңіз.



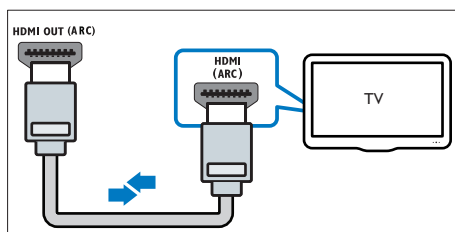
Теледидарға жалғау

Бұл өнімді теледидарға қосыңыз. Бұл өнімнің динамиктері арқылы теледидар бағдарламаларының аудиосын тыңдауыңызға болады. Бұл өнім мен теледидарда қол жетімді ең жақсы сапалы қосылымды пайдаланыңыз.

Теледидарға HDMI (ARC) арқылы қосылу

Ең жақсы сапалы дыбыс

Бұл өнім Дыбысты қайтару арнасы (ARC) мүмкіндігі бар HDMI көзін қолдайды. Теледидар HDMI ARC көзімен үйлесімді болса, бір HDMI кабелін пайдаланып, теледидар дыбысын осы өнім арқылы есітуіңізге болады.



Негізгі жабдықты қосу

Берілген DIN кабелі арқылы негізгі жабдық сияқты сол жақ динамикін оң жақ динамикіне қосыңыз. Мәліметтер үшін жылдам бастау нұсқаулығын қараңыз.

Динамиктерді орналастыру

Ең жақсы дыбыс әсері үшін динамиктерді отыратын орынға қарай орналастырыңыз және құлақ деңгейіне (отырғандағы) жақын орнатыңыз.

- 1 Жоғары жылдамдықтағы HDMI кабелін пайдалану арқылы сол жақ динамиктегі **HDMI ARC** қосқышын теледидардағы HDMI (ARC) кірісіне қосыңыз.
 - Теледидардың **HDMI ARC** қосқышының белгісі басқа болуы мүмкін. Мәліметтерді теледидардың пайдаланушы нұсқаулығында қараңыз.
- 2 Теледидарда HDMI-CEC әрекеттерін қосыңыз. Мәліметтерді теледидардың пайдаланушы нұсқаулығында қараңыз.

Ескертпе

- Теледидар HDMI ARC көзімен үйлесімді болмаса, теледидар дыбысын осы өнімнің динамиктері арқылы есту үшін дыбыстық кабельді қосыңыз (ақылдасу 'Дыбысты теледидардан және басқа құрылғылардан қосу' бет 9).
- Теледидардың DVI қосқышы бар болса, теледидарға қосылу үшін HDMI/DVI адаптерін пайдалануға болады. Бірақ кейбір мүмкіндіктер қол жетімді болмауы мүмкін.

Дыбысты теледидардан және басқа құрылғылардан қосу

Бұл өнімнің динамиктері арқылы теледидар немесе басқа құрылғылардың дыбысын ойнатыңыз.

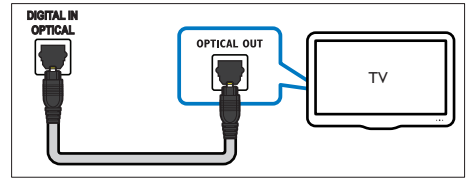
Бұл өнімде, теледидарда және басқа құрылғыларда қол жетімді ең жақсы сапалы қосылымды пайдаланыңыз.

Ескертпе

- Бұл өнім мен теледидар **HDMI ARC** арқылы қосылған кезде, дыбыстық қосылым қажет емес.

1-параметр: Дыбысты сандық оптикалық кабель арқылы қосу

Ең жақсы сапалы дыбыс

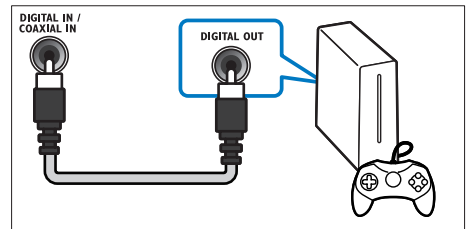


Оптикалық кабельді пайдалану арқылы өнімнің сол жақ динамигіндегі **OPTICAL** қосқышын теледидар немесе басқа құрылғыдағы **OPTICAL OUT** қосқышына қосыңыз.

- Сандық қосқышта **SPDIF** немесе **SPDIF OUT** белгісі болуы мүмкін.

2-параметр: Дыбысты сандық коаксиалды кабель арқылы қосу

Жақсы сапалы дыбыс



- 1 Бір осьті кабельді пайдалану арқылы өнімнің сол жақ динамигіндегі **COAXIAL** қосқышын теледидар немесе басқа құрылғыдағы **COAXIAL/DIGITAL OUT** қосқышына қосыңыз.

- Сандық коаксиалды қосқышта **DIGITAL AUDIO OUT** белгісі болуы мүмкін.

4 Өніміңізді пайдалану

Бұл бөлім қосылған құрылғылардан дыбысты ойнату үшін осы өнімнен пайдалануға көмектеседі.

Бастау алдында

- Қысқа бастау нұсқаулығында және пайдаланушы нұсқаулығында сипатталған қажет қосылымдарды жасаңыз.
- Бұл өнімді басқа құрылғыларға арналған дұрыс көзге ауыстырыңыз.

Дыбыс деңгейін реттеу

- 1 Дыбыс деңгейін жоғарылату немесе төмендету үшін **VOL +/-** түймесін басыңыз.
 - Дыбысты өшіру үшін **⏻** (**Дауыссыз**) түймесін басыңыз.
 - Дыбысты қалпына келтіру үшін **⏻** (**Дауыссыз**) түймесін қайтадан басыңыз немесе **VOL +/-** түймесін басыңыз.
 - ↳ Дыбыс ең төменгі деңгейге қойылса, динамиктегі ақ ЖШД сәйкесінше толық жарықпен және жартылай жарықпен жыпылықтайды.
 - ↳ Дыбыс ең жоғарғы деңгейге қойылса, динамиктегі ақ ЖШД екі рет жыпылықтайды.

Дыбысты таңдау

Бұл бөлім бейне немесе музыка үшін тамаша дыбысты таңдауға көмектеседі.

Көлемдік дыбыс режимі

Көлемдік дыбыс режимдерімен терең дыбыс тәжірибесін алыңыз.

- 1 Айнала режимін қосу немесе өшіру үшін **SURR. SOUND ON/OFF** түймесін басыңыз.
 - **Қосу:** айнала тыңдау тәжірибесін жасаңыз.
 - **Өшіру:** Екі арналы стерео дыбыс. Музыканы тыңдау үшін тамаша.

Эквалайзер

Бұл өнімнің жоғарғы жиілік (жоғарғы дыбыс жиілігі) және төменгі жиілік (басс) параметрлерін өзгертіңіз.

- 1 Жиілікті өзгерту үшін **TREBLE +/-** немесе **BASS +/-** түймесін басыңыз.
 - ↳ Жоғары дыбыс жиілігі немесе төмен дыбыс жиілігі ең жоғарғы деңгейге немесе ең төменгі деңгейге орнатылса, динамиктегі ақ ЖШД екі рет жыпылықтайды.
- 2 Төмен дыбыс жиілігі мен жоғары дыбыс жиілігін әдепкі параметрлерге қалпына келтіру үшін **RESET** **⏻** басыңыз.

Сурет пен дыбысты синхрондау

Егер дыбыс пен бейне синхрондалмаған болса, дыбысты бейнеге сай болатындай кідіртiңiз.

- 1 Дыбысты бейнемен үндестіру үшін **AUDIO SYNC +/-** түймесін басыңыз.
 - **AUDIO SYNC +** дыбыс кідірісін көбейтеді, ал **AUDIO SYNC -** дыбыс кідірісін азайтады.
 - ↳ Дыбыс кідіру мәні ең жоғарғы деңгейге немесе ең төменгі деңгейге орнатылса, динамиктегі ақ ЖШД екі рет жыпылықтайды.

MP3 ойнатқышы

Дыбыстық файлдарды немесе музыканы ойнату үшін MP3 ойнатқышын қосыңыз.

Қажетті әрекеттер

- MP3 ойнатқышы.
- 3,5 мм стерео дыбыстық кабелі.

1 3,5 мм стерео дыбыс кабелін пайдаланып, MP3 ойнатқышын сол жақ динамиктегі **AUDIO IN** қосқышына қосыңыз.

2 **AUDIO IN** түймесін басыңыз.

3 Дыбыстық файлдарды немесе музыканы таңдау және ойнату үшін MP3 ойнатқышындағы түймелерді басыңыз.

- MP3 ойнатқышында дыбыс деңгейін ең жоғарғы 80% дыбыс деңгейі ауқымында орнату ұсынылады.

Музыканы Bluetooth арқылы ойнату

Bluetooth арқылы өніміңізді Bluetooth құрылғысымен (iPad, iPhone, сенсорлы iPod, Android телефоны немесе ноутбук сияқты) қосыңыз, сонда құрылғыда сақталған дыбыстық файлдарды осы өнімнің динамиктері арқылы тыңдай аласыз.

Қажетті әрекеттер

- A2DP Bluetooth профайлын қолдайтын және 3.0 (EDR) Bluetooth нұсқасы бар Bluetooth құрылғысы.
- Негізгі жабдық (сол және оң жақ динамиктері) пен Bluetooth құрылғысы арасындағы жұмыс ауқымы шамамен 10 метр (30 фут).

1 Бұл өнімді Bluetooth режиміне ауысу үшін қашықтан басқару құралындағы **Bluetooth** түймесін басыңыз.

↳ Сол жақ динамиктегі көк ЖШД жыпылықтайды.

2 Bluetooth құрылғысында Bluetooth қызметін қосыңыз, қосылымды бастау үшін іздеп, **Philips BTS7000** параметрін таңдаңыз (Bluetooth қызметін қосу жолы туралы Bluetooth құрылғысының пайдаланушы нұсқаулығынан қараңыз).

↳ Қосылым барысында сол жақ динамиктегі көк ЖШД жыпылықтайды.

3 Бұл өнімнен сигнал дыбысы естілгенше күтіңіз.

↳ Сол жақ динамиктегі көк ЖШД жаңады.

↳ Қосылым сәтсіз болса, сол жақ динамиктегі көк ЖШД үздіксіз жыпылықтайды.

4 Bluetooth құрылғысында дыбыс файлдарын немесе музыканы таңдап, ойнатыңыз.

- Ойнату кезінде қоңырау қабылданса, музыка ойнату уақытша тоқтатылады. Қоңырау аяқталған кезде ойнату жалғасады.
- Музыка ағыны үзілсе, Bluetooth құрылғысын осы өнімге жақын қойыңыз.

5 Bluetooth құрылғысынан шығу үшін басқа көзді таңдаңыз.

- Bluetooth режиміне қайта ауысқанда Bluetooth қосылымы белсенді болып қаады.



Ескертпе

- Музыка ағыны құрылғы мен осы өнім арасындағы қабырға, құрылғыны жабатын металл корпус немесе бірдей жиілікте жұмыс істейтін жақын жердегі басқа құрылғылар сияқты кедергілерден үзілуі мүмкін.
- Бұл өнімді басқа Bluetooth құрылғысымен қосыңыз келсе, ағымдағы Bluetooth қосылымын тоқтату үшін **Bluetooth** басып тұрыңыз.

NFC арқылы музыка ойнату

NFC (жақын арадағы байланыс) мобильді телефондары сияқты NFC-қосылған құрылғылары арасындағы қысқа ауқымды сымсыз байланысты іске қосатын технология болып табылады.

Қажетті әрекеттер

- NFC функциясы бар Bluetooth құрылғысы.
- Жұптастыру үшін осы өнімнің **NFC** тегіндегі NFC құрылғысын түртіңіз.
- Негізгі жабдық (сол және оң жақ динамиктері) пен NFC құрылғысы арасындағы жұмыс ауқымы шамамен 10 метр (30 фут).

1 Bluetooth құрылғысындағы NFC іске қосыңыз (мәліметтер үшін құрылғының пайдаланушы нұсқаулығын қараңыз).

2 Бұл өнімнен сигнал дыбысы естілгенше осы өнімнің **NFC** тегіндегі NFC құрылғысын түртіңіз.

↳ Сол жақ динамиктегі көк ЖШД жанып, Bluetooth арқылы NFC құрылғысы осы өнімге қосылады.


↳ Қосылым сәтсіз болса, сол жақ динамиктегі көк ЖШД үздіксіз жыпылықтайды.

3 NFC құрылғысында дыбыс файлдарын немесе музыканы таңдап, ойнатыңыз.

- Қосылымды тоқтату үшін осы өнімде **NFC** тегі бар NFC құрылғысын қайта түртіңіз.

Зауыттық параметрлерді қолдану

Бұл өнімді зауытта бағдарламаланған әдепкі параметрлерге қалпына келтіре аласыз.

1 Кез келген көз режимінде **RESET**  түймесін 5 секунд басып тұрыңыз.

↳ Зауыттық параметрлерді қалпына келтіру аяқталған кезде бұл өнім автоматты түрде өшеді және қайта іске қосылады.

Автоматты күту режимі

15 минутта қосылған құрылғыдан аудио/бейне ойнату анықталмаса, бұл өнім автоматты түрде күту режиміне ауысады.

5 Бағдарламалық жасақтаманы жаңарту

Ең жақсы мүмкіндіктерді және қолдауды алу үшін бұл өнімді соңғы бағдарламамен жаңартыңыз.

Қажетті әрекеттер

- Бұл өнімді теледидарға қосыңыз.

Бағдарламалық жасақтама нұсқасын тексеру

- HDMI ARC режимінде қашықтан басқару құралындағы **TREBLE -**, **BASS -** және **VOL -** түймесін басыңыз.

Бағдарламалық құралды USB арқылы жаңарту

- 1 Ең соңғы бағдарламалық құрал нұсқасын www.philips.com/support бетінен тексеріңіз.
 - Үлгіні іздеп, «Бағдарламалық құрал мен драйверлер» санатын басыңыз.
- 2 Бағдарламалық құралды USB жад құрылғысына жүктеңіз.
 - ① Мұрағатталған болса, жүктеуді мұрағаттан шығарып, мұрағаттан шығарылған қалтаны «BTS7000.BIN» деп атаңыз.
 - ② «BTS7000.BIN» файлын түбірлік каталогқа салыңыз.
- 3 USB сақтау құрылғысын осы өнімнің сол жағындағы USB қосқышына (**POWER OUT**) қосыңыз.

- 4 Бұл өнімді HDMI ARC көзіне ауыстырып, теледидарыңызды HDMI көзіне ауыстырыңыз.
- 5 Қашықтан басқару құралында 6 секунд ішінде **⏪** екі рет және **VOL +** бір рет басып, **⏩** төмен басып тұрыңыз.
 - ↳ Жаңарту медиасы анықталса, теледидар экранында жаңартуды бастауға шақырыласыз.
 - ↳ Жаңарту медиасы анықталмаса, теледидар экранында қате хабар көрсетіледі. Бұл өнімнің соңғы бағдарламасы USB сақтау құрылғысына салынғандығын тексеріңіз.
- 6 Жаңартуды бастау үшін **⏪** түймесін басыңыз.
- 7 Жаңарту аяқталғанша күтіңіз.
 - ↳ Жаңарту аяқталса, бұл өнім автоматты түрде өшеді және қайтадан қосылады.



Ескерту

- Бағдарламалық құралды жаңарту орындалып жатқанда қуаттын өшіріңіз немесе USB жад құрылғысын алып тастаңыз, себебі ойнатқыш зақымдалуы мүмкін.

6 Өнім сипаттамалары



Ескертпе

- Техникалық сипаттамалар және дизайн ескертусіз өзгертілуі мүмкін.

Күшейткіш

- Жалпы шығыс қуаты: 100Вт RMS (+/- 0,5 дБ, 30% THD) / 80Вт RMS (+/- 0,5 дБ, 10% THD)
- Жиілік жауабы: 63 Гц-20 кГц / ±3 дБ
- Сигнал-шу қатынасы: > 65 дБ (CCIR) / (A-өлшенген)
- Кіріс сезімталдық:
 - AUDIO IN: 400 мВ

Дыбыс

- S/PDIF сандық дыбыс кірісі:
 - Коаксиалды: IEC 60958-3
 - Оптикалық: TOSLINK

Bluetooth

- Bluetooth профайлдары: A2DP
- Bluetooth нұсқасы: 3.0 (EDR)

USB

- USB қосқышы (медиа ойнату үшін емес):
 - Бұл өнімнің бағдарламалық жаңартуы үшін пайдаланылған
 - USB құрылғысын зарядтау үшін пайдаланылған
- 5В = 1А

Негізгі жабдық (сол және оң жақ динамиктері)

- Қуат көзі: 110-240 В~, 50/60 Гц

- Қуат тұтыну: 50 Вт
- Күту режиміндегі қуат тұтыну: ≤ 0,5 Вт
- Динамик кедергісі:
 - Вуфер: 4 Ом
 - Твитер: 8 Ом
- Динамик драйверлері: 2 x 101,6 мм (4") вуфер + 2 x 25,4 мм (1") твитер
- Өлшемдер (WxHxD): 160 x 305 x 160 мм
- Салмағы: 4,4 кг

Қашықтан басқару құралының батареялары

- 1 x CR2025

Күту режимі туралы ақпарат

- 15 минут бойы әрекетсіз тұрса, өнім күту режиміне немесе желілік күту режиміне автоматты түрде ауысады.
- Күту режиміндегі немесе желілік күту режиміндегі қуатты тұтыну 0,5 Вт-тан азырақ болады.
- Bluetooth қосылымын өшіру үшін қашықтан басқару құралында Bluetooth түймесін басып тұрыңыз.
- Bluetooth қосылымын белсендіру үшін Bluetooth құрылғыңызда Bluetooth қосылымын белсендіріңіз немесе Bluetooth қосылымын NFC тегі (бар болса) арқылы қосыңыз.

7 Ақаулықтарды жою



Абайлаңыз

- Ток соғу қаупі. Өнімнің корпусын ешқашан алмаңыз.

Кепілдік жарамдылығын сақтау үшін өнімді ешқашан өзіңіз жөндеуге әрекет жасаманыз. Егер осы өнімді пайдалануды мәселелер бар болса, қызметті сұрау алдында мыналарды тексеріңіз. Егер мәселе әлі бар болса, www.philips.com/support бетінде қолдау алыңыз.

Негізгі бөлік

Бұл өнімдегі түймелер жұмыс істемейді.

- Бұл өнімді қуат көзінен бірнеше минутқа ажыратып, қайтадан қосыңыз.

Дыбыс

Бұл өнімнің динамиктерінде дыбыс шықпады.

- Бұл өнімдегі аудио кабельді теледидар немесе басқа құрылғыларға қосыңыз. Бірақ, мына жағдайда бөлек дыбыстық қосылым қажет емес:
 - Бұл өнім мен теледидар **HDMI ARC** қосылымы арқылы қосылған.
- Бұл өнімді зауыттық параметрлеріне қалпына келтіріңіз (ақылдасу 'Зауыттық параметрлерді қолдану' бет 12).
- Қашықтан басқару құралында дұрыс дыбыс кірісін таңдаңыз.
- Бұл өнімнің дыбысы өшірілгендігін тексеріңіз.

Бұрмаланған дыбыс немесе жаңғырық.

- Бұл өнім арқылы теледидардан дыбыс ойнатсаңыз, теледидар дыбысын өшіріңіз.

Дыбыс пен бейне синхрондалмаған.

- Дыбысты бейнемен үндестіру үшін **AUDIO SYNC +/-** түймесін басыңыз.

Bluetooth

Құрылғыны осы өніммен қосу мүмкін емес.

- Құрылғы осы өнімге қажетті үйлесімді профайлдарды қолдамайды.
- Құрылғының Bluetooth функциясын қоспағансыз. Функцияны қосу жолын құрылғының пайдаланушы нұсқаулығынан қараңыз.
- Құрылғы дұрыс қосылмаған. Құрылғыны дұрыстап қосыңыз (ақылдасу 'Музыканы Bluetooth арқылы ойнату' бет 11).
- Бұл өнім басқа бір Bluetooth құрылғысына әлдеқашан қосылған. Қосылған құрылғыны ажыратып, әрекетті қайталаңыз.

Қосылған Bluetooth құрылғысынан дыбыс ойнату сапасы нашар.

- Bluetooth қабылдауы нашар. Құрылғыны осы өнімге жақын жылжытыңыз немесе құрылғы мен осы өнім арасындағы кез келген кедергіні алып тастаңыз.

Қосылған Bluetooth құрылғысы тұрақты түрде қосылады және ажыратылады.

- Bluetooth қабылдауы нашар. Құрылғыны осы өнімге жақын жылжытыңыз немесе құрылғы мен осы өнім арасындағы кез келген кедергіні алып тастаңыз.
- Кедергіні болдырмау үшін Bluetooth құрылғысындағы Wi-Fi функциясын өшіріңіз.
- Кейбір Bluetooth үшін қуатты үнемдеу мақсатында Bluetooth қосылымын автоматты түрде ажыратуға болады. Бұл осы өнімнің бұзылғанын білдірмейді.

NFC

Құрылғыны NFC арқылы осы өніммен қосу мүмкін емес.

- Құрылғыға NFC тарапынан қолдау көрсетілгендігін тексеріңіз.
- NFC құрылғыда іске қосылғандығын тексеріңіз (мәліметтер үшін құрылғының пайдаланушы нұсқаулығын қараңыз).
- Жұптастыру үшін осы өнімнің **NFC** тегіндегі NFC құрылғысын түртіңіз.



Specifications are subject to change without notice

2014 © WOOX Innovations Limited. All rights reserved.

This product was brought to the market by WOOX Innovations Limited or one of its affiliates, further referred to in this document as WOOX Innovations, and is the manufacturer of the product. WOOX Innovations is the warrantor in relation to the product with which this booklet was packaged. Philips and the Philips Shield Emblem are registered trademarks of Koninklijke Philips N.V.

BTS7000_10_UM_V3.0

