

Sempre pronti ad aiutarti

Registrare il prodotto e richiedere assistenza all'indirizzo
www.philips.com/support

BTS7000



Manuale utente

PHILIPS

Sommario

1	Importante	2
	Sicurezza	2
	Manutenzione del prodotto	3
	Salvaguardia dell'ambiente	3
	Conformità	3
	Guida e supporto tecnico	3

2	Informazioni sul prodotto	4
	Unità principale	4
	Telecomando	5
	Connettori	7

3	Collegamento e configurazione	8
	Collegamento dell'unità principale	8
	Posizionamento degli altoparlanti	8
	Collegamento al TV	8
	Collegamento audio dal TV e da altri dispositivi	9

4	Utilizzo del prodotto	10
	Regolazione del volume	10
	Scelta dell'audio	10
	Lettore MP3	11
	Riproduzione della musica tramite Bluetooth	11
	Riproduzione musicale tramite NFC	12
	Auto standby	12
	Applicare le impostazioni predefinite	12

5	Aggiornamento del software	13
	Verifica della versione software	13
	Aggiornamento software tramite USB	13

6	Caratteristiche del prodotto	14
----------	-------------------------------------	----

7	Risoluzione dei problemi	15
----------	---------------------------------	----

1 Importante

Leggere attentamente le istruzioni prima di utilizzare il prodotto. La garanzia non copre i danni derivanti dal mancato rispetto delle istruzioni fornite.

Sicurezza

Rischio di scossa elettrica o di incendio!

- Non esporre il prodotto e gli accessori a pioggia o acqua. Non collocare contenitori di liquidi, ad esempio vasi, accanto al prodotto. Se vengono versati dei liquidi sopra o all'interno del prodotto, scollegarlo immediatamente dalla presa di corrente. Per un controllo del prodotto prima dell'uso, contattare il centro assistenza clienti.
- Non collocare mai il prodotto e gli accessori vicino a fiamme esposte o ad altre fonti di calore, inclusa la luce diretta del sole.
- Non inserire oggetti nelle aperture di ventilazione o in altre aperture del prodotto.
- Se si usa la spina di alimentazione o un accoppiatore per scollegare il dispositivo, assicurarsi che la spina e l'accoppiatore siano facilmente accessibili.
- Scollegare il prodotto dalla presa di corrente in caso di temporali.
- Estrarre sempre il cavo di alimentazione afferrando la spina e non il cavo.

Rischio di corto circuito o di incendio!

- Prima di collegare il prodotto alla presa di corrente accertarsi che la tensione di alimentazione corrisponda al valore stampato sotto o sul retro dell'apparecchio. Non collegare mai il prodotto alla presa di corrente se la tensione è diversa.

Rischio di lesioni o danni al prodotto!

- Non posizionare mai il prodotto o un qualsiasi oggetto su cavi di alimentazione o altre attrezzature elettriche.
- Se il prodotto viene trasportato in luoghi dove la temperatura è inferiore a 5°C, estrarlo dalla confezione e attendere che la sua temperatura raggiunga la temperatura ambiente prima di eseguire il collegamento alla presa di corrente.
- Le parti di questo prodotto possono essere di vetro. Maneggiare con cura per evitare ferite e danni.

Rischio di surriscaldamento!

- Non installare il prodotto in uno spazio ristretto. Lasciare uno spazio di almeno 10 cm intorno al prodotto per consentirne la ventilazione. Accertarsi che le aperture di ventilazione del prodotto non siano mai coperte da tende o altri oggetti.

Rischio di contaminazione!

- Non utilizzare combinazioni di batterie diverse (vecchie e nuove, al carbonio e alcaline, ecc...).
- Rischio di esplosione in caso di sostituzione errata delle batterie. Sostituire solo con un batteria uguale o equivalente.
- Rimuovere le batterie se scariche o se il telecomando deve rimanere a lungo inutilizzato.
- Le batterie contengono sostanze chimiche e devono quindi essere smaltite in modo corretto.

Rischio di ingoiare le batterie.

- Il prodotto/telecomando può contenere una batteria a bottone, che potrebbe essere ingoiata. Tenere sempre la batteria fuori dalla portata dei bambini. Se ingerita, la batteria può causare ferite gravi o la morte. Possono verificarsi ustioni interne gravi a due ore dall'ingestione.
- Se si sospetta che una batteria sia stata inghiottita o sia stata inserita in una qualsiasi parte del corpo, consultare subito un medico.

- Quando si cambiano le batterie, tenere sia quelle vecchie che quelle nuove lontano dalla portata dei bambini. Assicurarsi che il vano batterie sia totalmente sicuro dopo aver sostituito la batteria.
- Se il vano batterie non risulta sicuro, non utilizzare più il prodotto. Tenere lontano dalla portata dei bambini e contattare il produttore.



Questo è un apparecchio di CLASSE II con doppio isolamento e senza dispositivi per la messa a terra.

Manutenzione del prodotto

- Per pulire il prodotto, utilizzare solo il panno in microfibra, rimuovendo la polvere e i pelucchi accumulati sul pannello dell'altoparlante. Non utilizzare alcun solvente per la pulizia dei pannelli e dell'altoparlante in legno.
- I pannelli in legno potrebbero variare nel colore e nell'aspetto della grana a causa dell'utilizzo di materiali naturali.

Salvaguardia dell'ambiente

Smaltimento di prodotti e batterie obsolete



Questo prodotto è stato progettato e realizzato con materiali e componenti di alta qualità che possono essere riciclati e riutilizzati.



Questo simbolo indica che il prodotto è conforme alla Direttiva europea 2012/19/EU.



Questo simbolo indica che il prodotto contiene batterie conformi alla Direttiva europea 2013/56/EU e che quindi non possono essere smaltite con i normali rifiuti domestici. Informarsi sul sistema di raccolta differenziata in vigore per i prodotti elettrici ed elettronici nella zona in cui si desidera smaltire il prodotto. Seguire le normative locali e non smaltire mai il prodotto e le batterie con i normali rifiuti domestici. Il corretto smaltimento delle batterie e dei prodotti non più utilizzabili aiuta a prevenire l'inquinamento ambientale e possibili danni alla salute.

Rimozione delle batterie

Per rimuovere le batterie, vedere la sezione relativa all'installazione delle batterie.

Conformità

CE 0560

Questo prodotto è conforme ai requisiti sulle interferenze radio della Comunità Europea. Con la presente, WOOX Innovations, dichiara che questo prodotto è conforme ai requisiti essenziali e ad altre disposizioni correlate della Direttiva 1999/5/EC.

Una copia della Dichiarazione di conformità della Comunità Europea è disponibile all'indirizzo www.philips.com/support.

Guida e supporto tecnico

Per l'assistenza online completa, visitare www.philips.com/support in:

- scaricare il manuale dell'utente e la guida rapida
- visualizzare le guide video (disponibili solo per modelli specifici)

- trovare risposte alle domande frequenti (FAQ)
- inviare una domanda per e-mail
- parlare in chat con un rappresentante dell'assistenza.

Seguire le istruzioni sul sito Web per selezionare la lingua preferita, quindi inserire il numero di modello del proprio prodotto.

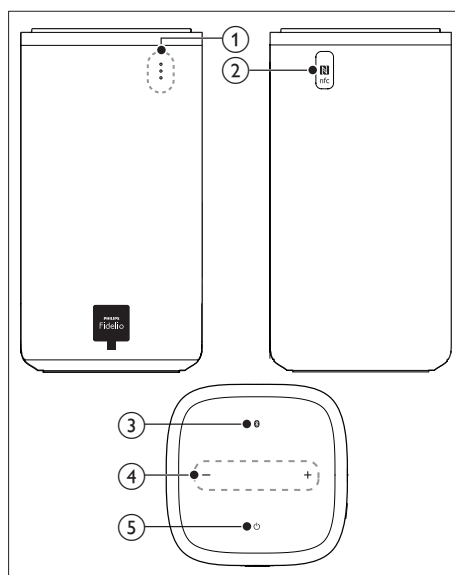
È inoltre possibile contattare l'assistenza clienti del proprio paese. Prima di contattare l'assistenza, annotare il numero di modello e il numero di serie del prodotto. Tali informazioni si trovano sul retro o sulla parte inferiore del prodotto.

2 Informazioni sul prodotto

Congratulazioni per l'acquisto e benvenuti in Philips! Per trarre il massimo vantaggio dall'assistenza fornita da Philips, registrare il proprio prodotto sul sito www.philips.com/welcome.

Unità principale

Questo prodotto comprende l'altoparlante di destra e di sinistra.



- ① **LED rosso/bianco/blu**
LED rosso
- Si illumina quando il prodotto passa in modalità standby.
- LED bianco**
- Si illumina quando il prodotto viene acceso.

- Lampeggia ogni volta che viene premuto un pulsante sul telecomando.
- Lampeggia due volte quando si seleziona Dolby Digital come ingresso audio.
- Lampeggia continuamente quando non viene selezionato l'audio dalla sorgente HDMI ARC o quando si seleziona un formato audio non supportato.

LED blu

- Si accende quando si passa alla modalità Bluetooth e i dispositivi Bluetooth sono associati.
- Lampeggia quando si passa alla modalità Bluetooth e i dispositivi Bluetooth non sono associati.

② Etichetta NFC

Toccare il dispositivo con tecnologia NFC sull'etichetta per la connessione Bluetooth.

③ Bluetooth

Consente di passare alla modalità Bluetooth.

④ +/- (Volume)

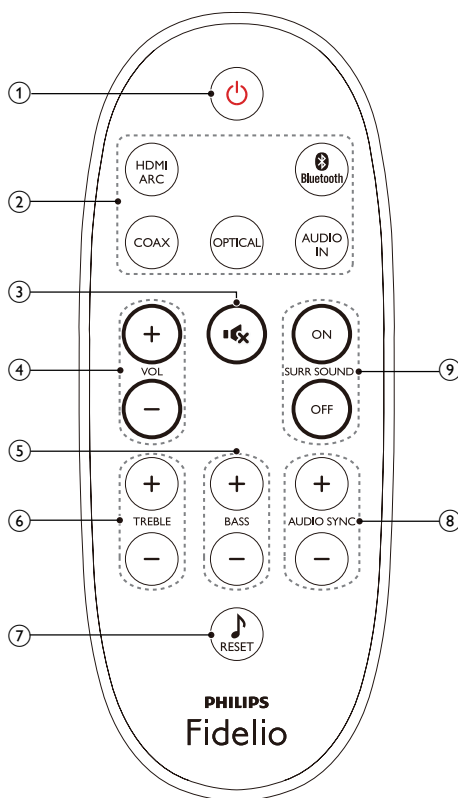
Consente di aumentare o ridurre il volume.

⑤ ϕ (Standby-Acceso)

Consente di accendere il prodotto o passare alla modalità standby.

Telecomando

Questa sezione include una panoramica del telecomando.



① ϕ (Standby-Acceso)

- Consente di accendere il prodotto o passare alla modalità standby.
- Quando la funzione EasyLink è attiva, tenere premuto questo tasto per almeno tre secondi per far passare tutti i dispositivi compatibili HDMI CEC collegati al sistema alla modalità standby.

- ② **Tasti SOURCE**
HDMI ARC: consente di impostare la sorgente sul collegamento HDMI ARC.
Bluetooth: Consente di passare alla modalità Bluetooth; tenere premuto tre secondi per interrompere la connessione Bluetooth corrente.
COAX: Consente di impostare la sorgente audio sul collegamento coassiale.
OPTICAL: Consente di impostare la sorgente audio sul collegamento ottico.
AUDIO IN: Consente di passare la sorgente audio al collegamento AUDIO IN (jack da 3,5 mm).
- ③ **🔊 (Disattivazione dell'audio)**
 Consente di disattivare o ripristinare il volume.
- ④ **VOL +/-**
 Consente di aumentare o ridurre il volume.
- ⑤ **BASS +/-**
 Consente di aumentare o diminuire i bassi.
- ⑥ **TREBLE +/-**
 Consente di aumentare o diminuire gli alti.
- ⑦ **RESET 🎵**
 Consente di impostare i bassi e gli alti sui valori predefiniti.
- ⑧ **AUDIO SYNC +/-**
 Consente di aumentare o diminuire il ritardo dell'audio.
- ⑨ **SURR. SOUND ON/OFF**
 Consente di attivare o disattivare l'audio surround.

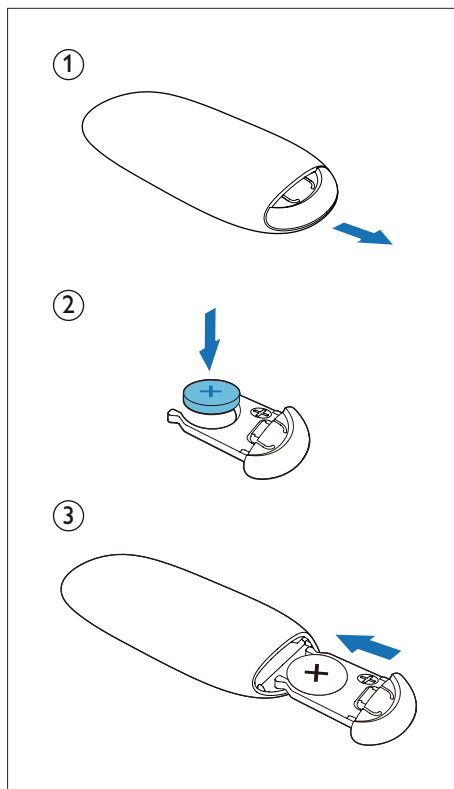
Sostituzione della batteria

⚠️ Avvertenza

- Se la batteria non viene sostituita correttamente, si possono verificare esplosioni. Sostituire solo con un batteria uguale o equivalente.
- Il prodotto/telecomando può contenere o meno una batteria a moneta/botone che può essere ingerita. Tenere sempre la batteria fuori dalla portata dei bambini.

⚠️ Attenzione

- La batteria contiene materiale in perclorato, trattare con cura. Per informazioni consultare il sito www.dtsc.ca.gov/hazardouswaste/perchlorate.

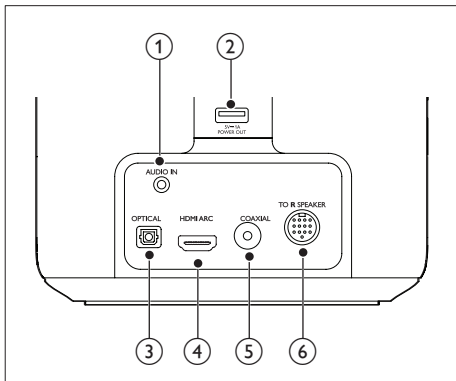


- 1 Aprire il coperchio del vano batteria.
- 2 Inserire una batteria CR2025 rispettando la polarità (+/-) come indicato.
- 3 Chiudere il coperchio del vano batteria.

Connettori

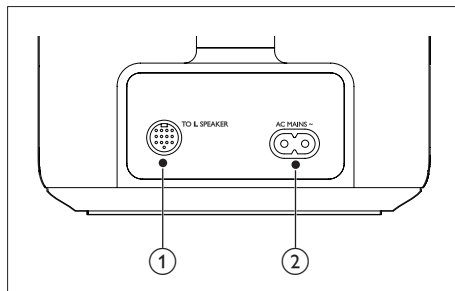
Questa sezione include una panoramica dei connettori disponibili su questo prodotto.

Sull'altoparlante sinistro



- ① **AUDIO IN**
Ingresso audio da, ad esempio, un lettore MP3 (jack da 3,5 mm).
- ② **Connettore USB (non per la riproduzione di file multimediali)**
 - Utilizzato per l'aggiornamento del software di questo prodotto.
 - Utilizzato per ricaricare un dispositivo USB.
- ③ **OPTICAL**
Consente il collegamento all'uscita audio ottica sul TV o su un dispositivo digitale.
- ④ **HDMI ARC**
Consente il collegamento all'ingresso HDMI (ARC) sul TV.
- ⑤ **COAXIAL**
Consente il collegamento all'uscita audio coassiale sul TV o su un dispositivo digitale.
- ⑥ **TO R SPEAKER**
Consente il collegamento all'altoparlante destro.

Sull'altoparlante destro



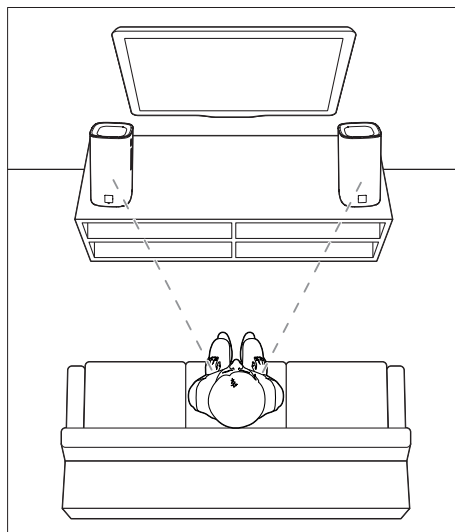
- ① **TO L SPEAKER**
Consente il collegamento all'altoparlante sinistro.
- ② **AC MAINS~**
Collegamento all'alimentazione.

3 Collegamento e configurazione

In questa sezione viene illustrato come collegare il prodotto a un TV o altri dispositivi e come eseguirne la configurazione. Per informazioni sui collegamenti base di questo prodotto e degli accessori, vedere la guida rapida.

Nota

- Per l'identificazione e i parametri di alimentazione, fare riferimento alla targhetta del modello posta sul retro o sulla parte inferiore del prodotto.
- Prima di effettuare o modificare un collegamento, assicurarsi che tutti i dispositivi siano scollegati dalla presa di corrente.



Collegamento dell'unità principale

Tramite il cavo DIN in dotazione, collegare l'altoparlante sinistro all'altoparlante destro come unità principale. Consultare la guida rapida per ulteriori dettagli.

Posizionamento degli altoparlanti

Per un effetto audio ottimale, posizionare gli altoparlanti verso la posizione di ascolto e metterli a breve distanza dal livello delle orecchie (quando l'utente si trova seduto).

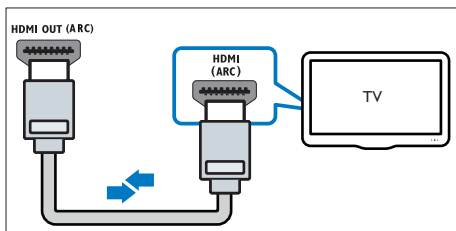
Collegamento al TV

Collegare il prodotto a un TV. È possibile ascoltare l'audio dei programmi TV attraverso gli altoparlanti del prodotto. Usare il collegamento di migliore qualità disponibile sul prodotto e sul TV.

Collegamento al TV tramite HDMI (ARC)

Migliore qualità audio

Il prodotto supporta la versione HDMI ARC con Audio Return Channel (ARC). Se il TV è conforme allo standard HDMI ARC, è possibile ascoltare l'audio del TV tramite gli altoparlanti di questo prodotto, utilizzando un unico cavo HDMI.



- 1 Utilizzare un cavo HDMI ad alta velocità, collegare il connettore **HDMI ARC** sull'altoparlante sinistro all'ingresso **HDMI (ARC)** sul TV.
 - Il connettore **HDMI ARC** sul TV potrebbe riportare una dicitura diversa. Per informazioni, consultare il manuale dell'utente del TV.
- 2 Attivare le funzionalità HDMI-CEC sul TV. Per informazioni, consultare il manuale dell'utente del TV.



Nota

- Se il TV non è conforme allo standard HDMI ARC, collegare un cavo audio per sentire l'audio del TV attraverso gli altoparlanti di questo prodotto. (vedere 'Collegamento audio dal TV e da altri dispositivi' a pagina 9)
- Se il TV non dispone di un connettore DVI, è possibile usare un adattatore HDMI/DVI per il collegamento al TV. Alcune delle funzionalità, tuttavia, potrebbero non essere disponibili.

Collegamento audio dal TV e da altri dispositivi

Riproduzione audio da TV o altri dispositivi attraverso gli altoparlanti di questo prodotto. Usare il collegamento di migliore qualità disponibile sul prodotto, sul TV e sugli altri dispositivi.

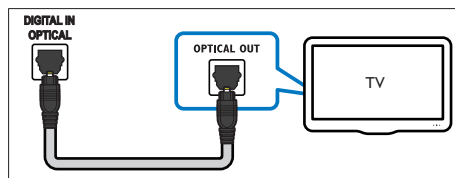


Nota

- Se il prodotto e il TV sono collegati tramite **HDMI ARC**, non è necessario un collegamento audio.

Opzione 1: collegamento audio tramite un cavo ottico digitale

Migliore qualità audio

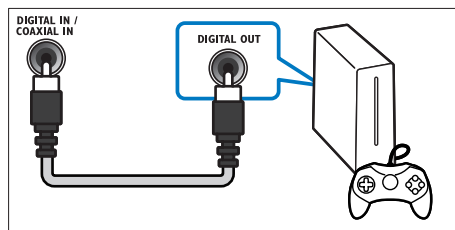


Utilizzare un cavo ottico, collegare il connettore **OPTICAL** sull'altoparlante sinistro del prodotto al connettore **OPTICAL OUT** sul TV o su altri dispositivi.

- Il connettore ottico digitale potrebbe recare la dicitura **SPDIF** o **SPDIF OUT**.

Opzione 2: collegamento audio tramite un cavo coassiale digitale

Buona qualità audio



- 1 Utilizzare un cavo coassiale, collegare il connettore **COAXIAL** sull'altoparlante sinistro del prodotto al connettore **COAXIAL/DIGITAL OUT** sul TV o su altri dispositivi.
 - Il connettore coassiale digitale potrebbe recare la dicitura **DIGITAL AUDIO OUT**.

4 Utilizzo del prodotto

Questa sezione fornisce informazioni relative all'utilizzo del prodotto nella riproduzione audio da dispositivi collegati.

Operazioni preliminari

- Effettuare i collegamenti necessari descritti nella guida rapida e nel manuale dell'utente.
- Passare il prodotto alla sorgente corretta per altri dispositivi.

Regolazione del volume

- 1 Premere **VOL +/-** per aumentare o ridurre il livello del volume.
 - Per disattivare l'audio, premere **⏏** (**Disattivazione dell'audio**).
 - Per ripristinare l'audio, premere nuovamente **⏏** (**Disattivazione dell'audio**) o **VOL +/-**.

↳ Se il volume è impostato al minimo, il LED bianco sull'altoparlante lampeggia a piena luminosità e a luminosità attenuata in maniera alternata.

↳ Se il volume è impostato al massimo, il LED bianco sull'altoparlante lampeggia due volte.

Scelta dell'audio

Questa sezione consente di scegliere l'impostazione audio ottimale per i video o la musica.

Modalità audio surround

Utilizzare le modalità surround per ottenere un'atmosfera audio coinvolgente.

- 1 Premere **SURR. SOUND ON/OFF** per attivare o disattivare la modalità surround.
 - **On:** consente di creare un'esperienza di ascolto surround.
 - **Off:** Audio stereo a due canali. Ideale per ascoltare la musica.

Equalizzatore

Consente di modificare le impostazioni delle frequenze alte (alti) e delle frequenze basse (bassi) del prodotto.

- 1 Premere **TREBLE +/-** o **BASS +/-** per modificare la frequenza.
 - ↳ Se gli alti o i bassi sono impostati al livello massimo o minimo, il LED bianco sull'altoparlante lampeggia due volte.
- 2 Per ripristinare i bassi e gli alti all'impostazione predefinita, premere **RESET**.

Sincronizzazione di immagini e audio

Se l'audio e il video non sono sincronizzati, è possibile impostare un ritardo audio per la sincronizzazione con le immagini.

- 1 Premere **AUDIO SYNC +/-** per sincronizzare l'audio con il video.
 - **AUDIO SYNC +** aumenta il ritardo audio e **AUDIO SYNC -** riduce il ritardo audio.

↳ Se il valore del ritardo audio è impostato al livello massimo o minimo, il LED bianco sull'altoparlante lampeggia due volte.

Lettores MP3

Collegare il proprio lettore MP3 per riprodurre i file audio o musicali.

Cosa serve?

- Un lettore MP3.
- Un cavo audio stereo da 3,5 mm.

1 Utilizzando il cavo audio stereo da 3,5 mm, collegare il lettore MP3 al connettore **AUDIO IN** sull'altoparlante sinistro.

2 Premere **AUDIO IN**.

3 Utilizzare i pulsanti del lettore MP3 per selezionare e riprodurre i file audio o la musica.

- Sul lettore MP3, si consiglia di impostare il volume nell'intervallo dell'80% del volume massimo.

Riproduzione della musica tramite Bluetooth

Con il Bluetooth attivato, collegare il prodotto a un dispositivo Bluetooth (ad esempio iPad, iPhone, iPod touch, telefono Android o computer portatile) per ascoltare i file audio memorizzati sul dispositivo tramite gli altoparlanti del prodotto.

Cosa serve?

- Un dispositivo Bluetooth che supporta il profilo Bluetooth A2DP, con la versione Bluetooth 3.0 (EDR).
- Il raggio di funzionamento tra l'unità principale (altoparlante sinistro e destro) e un dispositivo Bluetooth è di circa 10 metri (30 piedi).

1 Premere **Bluetooth** sul telecomando per fare in modo che il prodotto passi in modalità Bluetooth.

- ↳ Il LED blu sull'altoparlante sinistro lampeggia.

2 Sul dispositivo, attivare il Bluetooth e cercare e selezionare **Philips BTS7000** per avviare il collegamento (consultare il manuale dell'utente del dispositivo Bluetooth su come attivare il Bluetooth).

- ↳ Durante la connessione, il LED blu sull'altoparlante sinistro si illumina.

3 Attendere fin quando non viene emesso un bip dal prodotto.

- ↳ Il LED blu sull'altoparlante sinistro si illumina.

- ↳ Se la connessione non avviene correttamente, il LED blu sull'altoparlante sinistro lampeggia continuamente.

4 Selezionare e riprodurre i file audio o musicali sul dispositivo Bluetooth.

- Durante la riproduzione, se si riceve una chiamata, la riproduzione musicale viene interrotta. La riproduzione del disco riparte al termine della chiamata.
- Se lo streaming musicale è assente, posizionare il dispositivo Bluetooth più vicino al prodotto.

5 Per uscire dal Bluetooth, selezionare un'altra sorgente.

- Quando si passa nuovamente alla modalità Bluetooth, il collegamento Bluetooth rimane attivo.



Nota

- La riproduzione musicale potrebbe essere interrotta da ostacoli presenti tra il dispositivo e il prodotto, come il muro, il rivestimento metallico che ricopre il dispositivo o altri dispositivi nelle vicinanze che operano sulla stessa frequenza.
- Se si desidera collegare il prodotto a un altro dispositivo Bluetooth, tenere premuto **Bluetooth** sul telecomando per interrompere la connessione Bluetooth corrente.

Riproduzione musicale tramite NFC

NFC (Near Field Communication) è una tecnologia che consente le comunicazioni wireless a corto raggio tra dispositivi con essa compatibili, ad esempio telefoni cellulari.

Cosa serve?

- Un dispositivo Bluetooth con funzione NFC.
- Per l'associazione, toccare il dispositivo NFC sull'etichetta **NFC** del prodotto.
- Il raggio di funzionamento tra l'unità principale (altoparlante sinistro e destro) e un dispositivo NFC è di circa 10 metri (30 piedi).

1 Attivare la funzione NFC sul dispositivo Bluetooth (per maggiori dettagli, consultare il manuale dell'utente del dispositivo).

2 Toccare il dispositivo NFC sull'etichetta **NFC** del prodotto fino a sentire un segnale acustico.

↳ Il LED blu sull'altoparlante sinistro si illumina quando il dispositivo NFC è collegato al prodotto tramite Bluetooth.


↳ Se la connessione non avviene correttamente, il LED blu sull'altoparlante sinistro lampeggia continuamente.

3 Selezionare e riprodurre i file audio o musicali sul dispositivo NFC.

- Per interrompere il collegamento, toccare di nuovo il dispositivo NFC con l'etichetta **NFC** sul prodotto.

Applicare le impostazioni predefinite

È possibile ripristinare le impostazioni predefinite di fabbrica del prodotto.

- 1** In qualsiasi modalità sorgente, tenere premuto **RESET**  per cinque secondi.
 - ↳ Al termine del ripristino delle impostazioni predefinite, il prodotto si spegne e si riavvia automaticamente.

Auto standby

Se non viene rilevata alcuna riproduzione audio/video da un dispositivo collegato per 15 minuti, il prodotto passa automaticamente alla modalità standby.

5 Aggiornamento del software

Per funzionalità e supporto ottimizzati, aggiornare il prodotto con il software più recente.

Cosa serve?

- Collegare il prodotto al TV.

Verifica della versione software

- In qualsiasi modalità HDMI ARC, premere **TREBLE -**, **BASS -** e **VOL -** sul telecomando.

Aggiornamento software tramite USB

- 1 Controllare la disponibilità dell'ultima versione software sul sito www.philips.com/support.
 - Trovare il proprio modello e fare clic su "Software e driver".
- 2 Scaricare il software su un dispositivo di archiviazione USB.
 - ① **Decomprimere il file scaricato, se necessario, e accertarsi che il file decompresso riporti la dicitura "BTS7000.BIN".**
 - ② **Mettere il file "BTS7000.BIN" nella directory principale.**
- 3 Collegare il dispositivo di archiviazione USB al connettore USB (**POWER OUT**) sull'altoparlante sinistro del prodotto.
- 4 Passare questo prodotto alla sorgente HDMI ARC e il TV alla sorgente HDMI.

- 5 Sul telecomando, entro 6 secondi premere due volte **⏮** e una volta **VOL +**, quindi tenere premuto **⏮**.

↳ Se viene rilevato un supporto di aggiornamento, sullo schermo del TV appare un messaggio per chiedere l'avvio dell'aggiornamento.

↳ Se non viene rilevato alcun supporto di aggiornamento, sullo schermo del TV appare un messaggio di errore. Accertarsi che all'interno del dispositivo di archiviazione USB sia presente il software più aggiornato.

- 6 Premere **⏮** per avviare l'aggiornamento.

- 7 Attendere finché l'aggiornamento è completato.

↳ Una volta completato l'aggiornamento, il prodotto si spegne e si riavvia automaticamente.



Attenzione

- Non scollegare l'alimentazione o rimuovere il dispositivo di archiviazione USB mentre è in corso l'aggiornamento del software per evitare danni al lettore.

6 Caratteristiche del prodotto

Nota

- Specifiche e design sono soggetti a modifica senza preavviso.

Amplificatore

- Potenza totale in uscita: 100 W RMS (+/- 0,5 dB, 30% THD)/80 W RMS (+/- 0,5 dB, 10% THD)
- Risposta in frequenza: 63 Hz - 20 kHz / ± 3 dB
- Rapporto segnale/rumore: > 65 dB (CCIR) / (pesato "A")
- Sensibilità in ingresso:
 - AUDIO IN: 400 mV

Audio

- Ingresso audio digitale S/PDIF:
 - Coassiale: IEC 60958-3
 - Ottica: TOSLINK

Bluetooth

- Profili Bluetooth: A2DP
- Versione Bluetooth: 3.0 (EDR)

USB

- Connettore USB (non per la riproduzione di file multimediali):
 - Utilizzato per l'aggiornamento del software di questo prodotto.
 - Utilizzato per ricaricare un dispositivo USB.
- 5V \Rightarrow 1 A

Unità principale (altoparlante sinistro e destro)

- Alimentazione: 110-240 V~, 50-60 Hz
- Consumo energetico: 50 W
- Consumo energetico in standby: $\leq 0,5$ W
- Impedenza altoparlanti:
 - Woofer: 4 ohm
 - Tweeter: 8 ohm
- Driver dell'altoparlante: woofer 2 x 101,6 mm (4") + tweeter 2 x 25,4 mm (1")
- Dimensioni (L x A x P): 160 x 305 x 160 mm
- Peso: 4,4 kg

Batterie telecomando

- 1 x CR2025

Informazioni sulla modalità standby

- Quando il prodotto resta inattivo per 15 minuti, passa automaticamente alla modalità standby o standby in rete.
- Il consumo energetico in modalità standby o standby in rete è inferiore a 0,5 W.
- Per disattivare la connessione Bluetooth, tenere premuto il tasto Bluetooth sul telecomando.
- Per attivare la connessione Bluetooth, abilitarla sul dispositivo Bluetooth oppure tramite il tag NFC (se disponibile).

7 Risoluzione dei problemi



Avvertenza

- Rischio di scosse elettriche. Non rimuovere il rivestimento del prodotto per nessun motivo.

Al fine di mantenere valida la garanzia, non provare a riparare l'unità.

In caso di problemi di utilizzo del prodotto, verificare i punti indicati di seguito prima di richiedere assistenza. Se il problema persiste, è possibile ricevere assistenza all'indirizzo www.philips.com/support.

Unità principale

I pulsanti del sistema non funzionano.

- Scollegare il prodotto dall'alimentazione per qualche minuto, quindi ricollegarlo.

Audio

Gli altoparlanti del prodotto non emettono suono.

- Collegare il cavo audio di questo prodotto al TV o agli altri dispositivi. Non è richiesto un collegamento audio separato quando:
 - il prodotto e il TV sono collegati tramite un collegamento **HDMI ARC**.
- Ripristino del prodotto alle impostazioni predefinite (vedere 'Applicare le impostazioni predefinite' a pagina 12).
- Sul telecomando, selezionare il corretto ingresso audio.
- Accertarsi che l'audio del prodotto non sia disattivato.

Audio distorto o eco.

- Se si riproduce l'audio dal TV tramite il prodotto, accertarsi che l'audio del TV sia disattivato.

L'audio e il video non sono sincronizzati.

- Premere **AUDIO SYNC +/-** per sincronizzare l'audio con il video.

Bluetooth

Non è possibile collegare un dispositivo al prodotto.

- Il dispositivo non supporta i profili compatibili richiesti da questo prodotto.
- La funzione Bluetooth del dispositivo potrebbe essere disattivata. Per informazioni sull'attivazione della funzione, consultare il manuale dell'utente del dispositivo.
- Il dispositivo non è collegato correttamente. Collegare il dispositivo correttamente (vedere 'Riproduzione della musica tramite Bluetooth' a pagina 11).
- Il prodotto è già connesso a un altro dispositivo Bluetooth. Disconnettere il dispositivo associato e riprovare.

La qualità di riproduzione audio da un dispositivo collegato al Bluetooth è scarsa.

- La ricezione Bluetooth è scarsa. Avvicinare il dispositivo al prodotto o rimuovere qualsiasi ostacolo tra essi.

Il dispositivo collegato al Bluetooth si connette e si disconnette continuamente.

- La ricezione Bluetooth è scarsa. Avvicinare il dispositivo al prodotto o rimuovere qualsiasi ostacolo tra essi.
- Disattivare la funzione Wi-Fi sul dispositivo Bluetooth per evitare interferenze.
- Per alcuni dispositivi, la connessione Bluetooth può essere disattivata automaticamente per il risparmio energetico. Questo non indica un malfunzionamento del prodotto.

NFC

Non è possibile collegare un dispositivo al prodotto tramite NFC.

- Accertarsi che il dispositivo sia supportato da NFC.
- Accertarsi che NFC sia abilitato sul dispositivo (per maggiori dettagli, consultare il manuale dell'utente del dispositivo).
- Per l'associazione, toccare il dispositivo NFC sull'etichetta **NFC** del prodotto.



Specifications are subject to change without notice

2014 © WOOX Innovations Limited. All rights reserved.

This product was brought to the market by WOOX Innovations Limited or one of its affiliates, further referred to in this document as WOOX Innovations, and is the manufacturer of the product. WOOX Innovations is the warrantor in relation to the product with which this booklet was packaged. Philips and the Philips Shield Emblem are registered trademarks of Koninklijke Philips N.V.

BTS7000_10_UM_V3.0

