

# Mindig az Ön rendelkezésére áll!

Regisztrálja termékét és vegye igénybe a rendelkezésre álló támogatást:  
[www.philips.com/support](http://www.philips.com/support)

BTS7000



# Felhasználói kézikönyv

# PHILIPS



# Tartalomjegyzék

<b>1</b>	<b>Fontos!</b>	2
	Biztonság	2
	Óvja a terméket!	3
	Óvja a környezetet!	3
	Megfelelőség	3
	Súgó és támogatás	4
<b>2</b>	<b>Az Ön készüléke</b>	4
	Fő egység	4
	Távvezérlő	5
	Csatlakozók	7
<b>3</b>	<b>Csatlakoztatás és beállítás</b>	8
	Fő egységhez való csatlakoztatás	8
	A hangsugárzók elhelyezése	8
	Csatlakoztatás a TV-készülékhez	8
	Hangforrás csatlakoztatása TV-ről és más készülékekről	9
<b>4</b>	<b>A készülék használata</b>	10
	A hangerőszint beállítása	10
	Hang kiválasztása	10
	MP3-lejátszó	11
	Zene lejátszása Bluetooth segítségével	11
	Zenelejátszás NFC technológián keresztül.	12
	Automatikus készenlét	12
	A gyári beállítások visszaállítása	12
<b>5</b>	<b>A szoftver frissítése</b>	13
	A szoftververzió ellenőrzése	13
	Szoftver frissítése USB-n keresztül	13
<b>6</b>	<b>Termékleírás</b>	14
<b>7</b>	<b>Hibakeresés</b>	15

# 1 Fontos!

A termék használata előtt figyelmesen olvassa el az összes utasítást. A garancia nem terjed ki azokra a hibákra, amelyek az utasítások figyelmen kívül hagyása miatt keletkeztek.

---

## Biztonság

### **Aramütés veszélye vagy tűzveszély!**

- Óvja a készüléket és tartozékait csapadéktól vagy egyéb folyadéktól. Soha ne helyezzen a készülék közelébe folyadékot tartalmazó edényt, például vázát. Ha a készülékre vagy a készülékbe folyadék kerülne, azonnal húzza ki az elektromos hálózati csatlakozót. Használat előtt vizsgálta meg a készüléket a vevőszolgálatlaltal.
- Ne tegye ki a készüléket és tartozékait nyílt láng vagy hőforrás hatásának, például közvetlen napfénynek.
- Soha ne helyezzen tárgyakat a készülék szellőzőibe vagy egyéb nyílásaiba.
- Ha a hálózati csatlakozódugó vagy készülékcsatlakozó használatos megszakítóeszközként, akkor mindig működképesnek kell lennie.
- Villámlással járó vihar előtt húzza ki a készülék tápkábelét.
- A hálózati kábel eltávolításakor soha ne a kábelt, hanem a csatlakozódugót fogja.

### **Rövidzárlat veszélye vagy tűzveszély!**

- Mielőtt csatlakoztatná a készüléket a hálózati aljzathoz, győződjön meg róla, hogy a hálózati feszültség megfelel a készülék hátulján feltüntetett értéknek. Eltérő feszültségérték esetén soha ne csatlakoztassa a készüléket a hálózati aljzathoz.

### **Sérülésveszély vagy a készülék károsodásának veszélye!**

- Soha ne helyezze a készüléket vagy bármilyen más tárgyat a hálózati kábelekre vagy más elektromos berendezésre.
- Ha a készüléket 5 °C alatti hőmérsékleten szállítja, akkor a kicsomagolás után várjon, amíg a készülék hőmérséklete eléri a környezet hőmérsékletét, és csak ezután dugja be a tápkábel a hálózati aljzatba.
- A termék egyes részei üvegből is készülhetnek. A sérülések és károk elkerülése érdekében óvatosan kezelje a készüléket.

### **Túlmelegedés veszélye!**

- Ne helyezze a készüléket túl szűk helyre. A megfelelő szellőzés érdekében mindig hagyjon legalább 10 cm szabad helyet a készülék körül. Ellenőrizze, hogy függöny vagy egyéb tárgy ne takarja el a készülék szellőzőnyílásait.

### **Szennyeződésveszély!**

- Ne keverje az akkumulátorokat és elemeket (régí és új, vagy szén és alkáli stb.).
- Ha az elemeket rosszul helyezi be, felrobbanhatnak. Cserélni csak azonos vagy egyenértékű típusal szabad.
- Távolítsa el az elemeket, ha lemerültek, vagy ha hosszabb ideig nem fogja használni a távvezérlőt.
- Az elemek vegyi anyagokat tartalmaznak, így azokat használat után megfelelően kell kezelni.

### **Az elemek lenyelésének veszélye!**

- A termék vagy annak távirányítója gomelemet tartalmazhat, amely könnyen lenyelhető. Minden esetben tartsa az elemet gyermekektől távol! Az elem lenyelése súlyos sérülést vagy halált okozhat. A lenyelést követő két órán belül súlyos belső égési sérülések jöhetnek létre.
- Ha úgy gondolja, hogy az elem a szervezetébe került, (pl. lenyelte), azonnal forduljon orvoshoz.

- Ha elemet cserél, tartsa gyermekektől távol az új és a használt elemet is. Elemcsere után győződjön meg arról, hogy az elemtartó rekesz megfelelően le van zárva.
- Ha az elemtartó rekeszt nem lehet megfelelően lezárni, ne használja tovább a terméket. Tartsa gyermekektől távol, és lépjen kapcsolatba a gyártóval.



II. TECHNIKAI OSZTÁLYÚ, kettős szigetelésű készülék védelmi földelés nélkül.

## Óvja a terméket!

- A készülék tisztításához pl. a hangszóróborításon lerakódó por eltávolításához kizárólag mikroszálas textíliát használjon. A fapanelek és a hangszóróborítás tisztításához ne használjon tisztítószert.
- A fapanelek a természetes anyagok jellegéből adódóan különböző színváltozatokban és felületi jelleggel rendelkezhetnek.

## Óvja a környezetet!

A régi készülékek és akkumulátorok kiselejtezése



Ez a termék kiváló minőségű anyagok és alkatrészek felhasználásával készült, amelyek újrahasznosíthatók és újra felhasználhatók.



Ha ez a szimbólum szerepel a terméken, az azt jelenti, hogy a termék megfelel a 2012/19/EU európai irányelv követelményeinek.



Ez a szimbólum azt jelenti, hogy a termék akkumulátorai megfelelnek a 2013/56/EU európai irányelv követelményeinek, ezért ne kezelje ezeket háztartási hulladékként. Tájékozódjon az elektromos és elektronikus termékek és akkumulátorok szelektív hulladékként történő gyűjtésének helyi feltételeiről. Kövesse a helyi szabályokat, és ne dobja az elhasznált terméket és akkumulátort a háztartási hulladékgyűjtőbe. Az elhasznált termék és akkumulátor megfelelő hulladékkezelése segítséget nyújt a környezettel és az emberi egészséggel kapcsolatos negatív következmények megelőzésében.

### Az egyszerű használatos akkumulátorok eltávolítása

Az egyszerű használatos akkumulátorok eltávolításához lásd az elemek behelyezése c. részt.

## Megfelelőség

# CE 0560

Ez a termék megfelel az Európai Közösség rádióinterferenciára vonatkozó követelményeinek.

A WOOX Innovations kijelenti, hogy ez a termék megfelel az 1999/5/EK irányelv lényeges előírásainak és kiegészítéseinek.

Az EK Megfelelőségi nyilatkozat a [www.philips.com/support](http://www.philips.com/support) weboldalon található.

---

## Súgó és támogatás

Széleskörű online támogatásért látogasson el a [www.philips.com/support](http://www.philips.com/support) weboldalra, ahol

- letöltheti a használati útmutatót és a gyors üzembe helyezési útmutatót
- megtekintheti az oktatóvideókat (csak bizonyos típusok esetében),
- választ kaphat a gyakran ismétlődő kérdésekre (GYIK),
- e-mailben elküldheti nekünk kérdéseit,
- kapcsolatba léphet ügyfélszolgálatunkkal.

A weboldalon megjelenő utasításokkal lehet a nyelvet kiválasztani, majd meg kell adnia a készülék típusszámát,

vagy az adott országban működő vevőszolgáltatót is kérhet segítséget. Mielőtt felvenné a kapcsolatot az illetékesekkel, jegyezze fel a készülék típusszámát és gyártási számát. Ezek az adatok a készülék hátlapján vagy alján található.

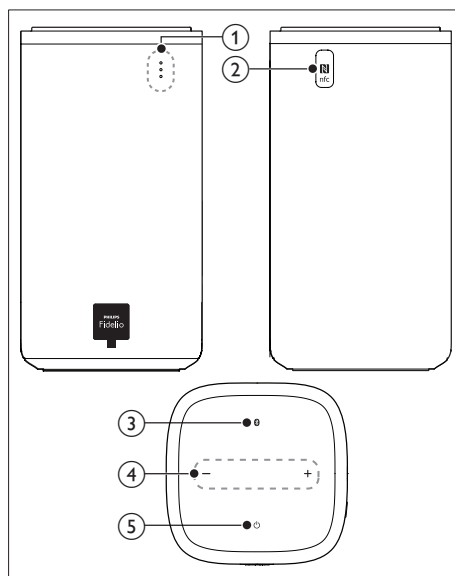
## 2 Az Ön készüléke

Köszönjük, hogy Philips terméket vásárolt, és üdvözljük a Philips világában! A Philips által biztosított teljes körű támogatáshoz regisztrálja termékét a [www.philips.com/welcome](http://www.philips.com/welcome) oldalon.

---

### Fő egység

A készülék bal és jobb oldali hangszóróval rendelkezik.



#### ① Piros/fehér/kék LED-ek

##### Piros LED

- Világít, ha a készülék készenléti üzemmódban van.

##### Fehér LED

- Világít, ha a készülék bekapcsolt állapotban van.
- A távvezérlő gombjainak megnyomásakor egyet villan.

- Dolby Digital audiobemenet esetén kétszer felvillan.
- Folyamatosan villog, ha nem észlel a kiválasztott HDMI ARC forrásból érkező hangot, vagy ha nem támogatott audioformátumot észlel.

#### Kék LED

- Világítani kezd, amikor Bluetooth módra vált, és Bluetooth eszközöket párosít.
- Amikor Bluetooth módra vált, és nem párosít Bluetooth eszközöket, akkor villog.

#### ② NFC címke

Bluetooth kapcsolat érdekében érintse meg az NFC technológiát alkalmazó készüléket a címkénél.

#### ③ Bluetooth

Váltás Bluetooth módra.

#### ④ +/- (Hangerő)

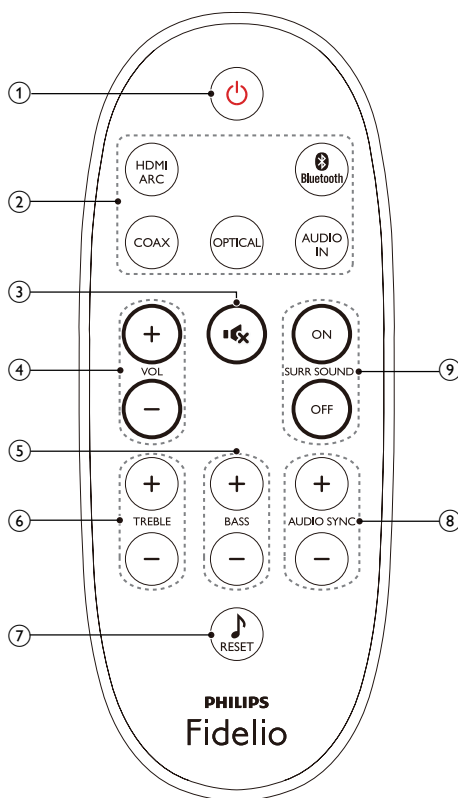
A hangerő növelése vagy csökkentése.

#### ⑤ (Készüléti állapot bekapcsolva)

A készülék bekapcsolása vagy készenléti üzemmódba váltása.

## Távvezérlő

Ez a szakasz a távvezérlő áttekintését tartalmazza.



#### ① (Készüléti állapot bekapcsolva)

- A készülék bekapcsolása vagy készenléti üzemmódba váltása.
- Ha az EasyLink be van kapcsolva, tartsa lenyomva legalább három másodpercen keresztül az összes csatlakoztatott HDMI CEC kompatibilis készülék készenléti üzemmódba kapcsolásához.

## ② Forrás gombok

**HDMI ARC:** A hangforrás HDMI ARC csatlakozóra váltása

🔊 **Bluetooth:** Váltás Bluetooth-üzemmódra - tartsa lenyomva három másodpercig az aktuális Bluetooth kapcsolat megszakítása érdekében.

**COAX:** A hangforrás koaxiális csatlakozásra állítása.

**OPTIKAI:** A hangforrás optikai csatlakozásra állítása.

**AUDIO IN:** Az audioforrás AUDIO IN (hangbemenet) csatlakozóra (3,5 mm-es csatlakozó) váltása.

## ③ 🚫 (Némítás)

Hangerő némítása vagy visszaállítása.

## ④ VOL +/-

A hangerő növelése vagy csökkentése.

## ⑤ BASS +/-

A mélyhang növelése vagy csökkentése.

## ⑥ TREBLE +/-

A magas hang növelése vagy csökkentése.

## ⑦ RESET ↴

A mély és magas hangok beállítása az alapértelmezett értékre.

## ⑧ AUDIO SYNC +/-

Hangkésleltetés növelése vagy csökkentése.

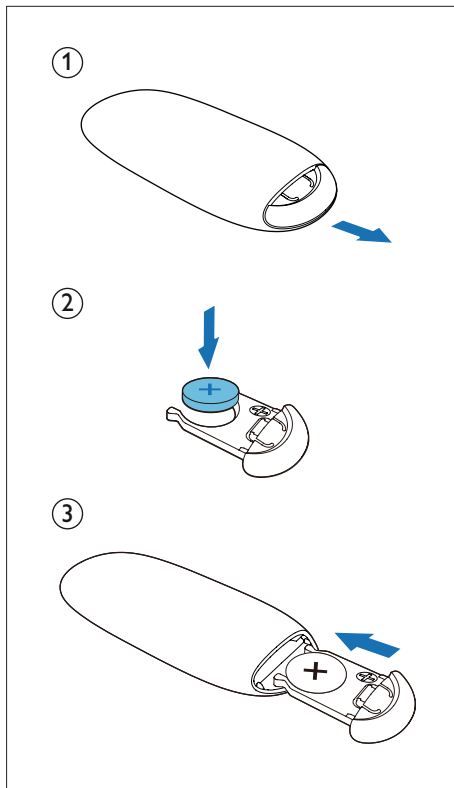
## ⑨ SURR. SOUND ON/OFF

Térhatású hang be- vagy kikapcsolása.



## Vigyázat

- Az elem perklorátot tartalmaz, kezelje körültekintően. További információért lásd: [www.dtsc.ca.gov/hazardouswaste/perchlorate](http://www.dtsc.ca.gov/hazardouswaste/perchlorate).



- 1 Nyissa ki az elemtartó rekesz fedelét.
- 2 Helyezzen be egy CR2025 elemet polaritás jelzéseinek megfelelően (+/-).
- 3 Zárja be az elemtartó rekeszt.

## Elemcsere



### Figyelem

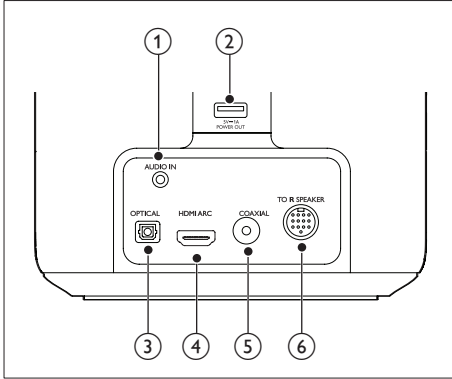
- Ha az akkumulátort rosszul helyezi be, felrobbanhat. Cserélni csak azonos vagy egyenértékű típusal szabad.
- A termék/távevő gombjeleket tartalmazhat, ami könnyen lenyelhető. Minden esetben tartsa az elemet gyermekektől távol!



# Csatlakozók

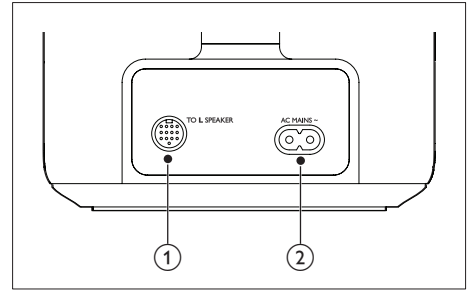
Ez a szakasz a készüléken található csatlakozók áttekintését tartalmazza.

## A bal oldali hangszórón



- ① **AUDIO IN**  
Audiobevitel például egy (3,5 mm-es csatlakozóval rendelkező) MP3-lejátszóról.
- ② **USB-csatlakozó (médialejátszáshoz nem használható)**
  - A készülék szoftverfrissítéséhez használatos.
  - USB-eszköz töltéséhez használatos.
- ③ **OPTICAL**  
Csatlakoztatás a TV-készülék vagy más digitális készülék optikai hangkimenetéhez.
- ④ **HDMI ARC**  
Csatlakoztassa a TV-készülék HDMI (ARC) bemenetéhez.
- ⑤ **COAXIAL**  
Csatlakoztatás a TV-készülék vagy más digitális készülék koaxiális hangkimenetéhez.
- ⑥ **TO R SPEAKER**  
Csatlakoztassa a jobb oldali hangszóróhoz.

## A jobb oldali hangszórón



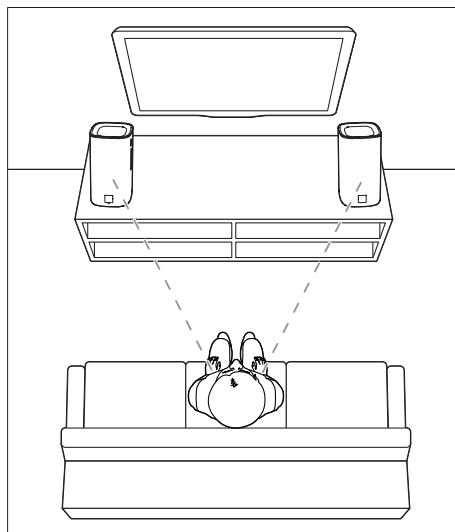
- ① **TO L SPEAKER**  
Csatlakoztassa a bal oldali hangszóróhoz.
- ② **AC MAINS~**  
Csatlakoztatás a tápellátáshoz.

# 3 Csatlakoztatás és beállítás

Ez a fejezet a készülék TV-készülékhez, illetve más készülékekhez történő csatlakoztatása és beállítása során nyújt segítséget. A készülék és tartozékai normál csatlakoztatására vonatkozó utasításokat a gyors üzembe helyezési útmutató tartalmazza.

## Megjegyzés

- A készülék azonosítóját és a tápellátás adatait a készülék hátoldalán található típusazonosító táblán találja.
- Mielőtt végrehajtja vagy megváltoztatja a csatlakoztatásokat, ellenőrizze, hogy minden készülék vezetékét kihúzza-e a fali aljzatból.



## Fő egységhez való csatlakoztatás

A mellékelt DIN-kábellel csatlakoztassa a bal oldali hangszórót a jobb oldali hangszóróhoz, mint fő egységet. A részletek érdekében tekintse meg a gyors üzembe helyezési útmutatót.

## A hangszórák elhelyezése

A legjobb hanghatás eléréséhez fordítsa a hangszórókat az ülőhely irányába, és helyezze őket fülmagasságba (ülő helyzetben).

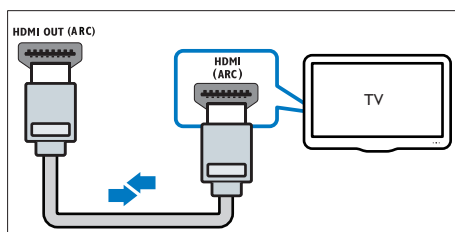
## Csatlakoztatás a TV-készülékhez

Az egység csatlakoztatása TV-készülékhez. Lehetősége van TV-programok hangjának a készülék hangszóróin történő hallgatására. Az egység TV-készülékhez történő csatlakoztatásához a lehető legjobb minőségű csatlakoztatási módot használja.

## Csatlakozás a tv-készülékhez HDMI-kapcsolaton keresztül (ARC)

### Kiváló minőségű audio

A készülék támogatja a HDMI Audio visszirányú csatorna (ARC) technológiát. Ha a TV HDMI ARC-kompatibilis, a TV audiotartalmait egyetlen HDMI kábel segítségével hallhatja a hangszórókon.



- 1 Nagy átviteli sebességű HDMI kábel használatakor csatlakoztassa a bal oldali hangszóró **HDMI ARC** csatlakozóját a TV HDMI (ARC) bemenetéhez.
  - A TV-készülék **HDMI ARC** csatlakozójának jelölése eltérő lehet. További részleteket a TV-készülék felhasználói kézikönyvében talál.
- 2 Kapcsolja be a TV-készüléken a HDMI-CEC funkciókat. További részleteket a TV-készülék felhasználói kézikönyvében talál.

### Megjegyzés

- Ha TV-készüléke nem HDMI ARC kompatibilis, csatlakoztasson egy audiokábelt a TV-készülék hangjának az egységen keresztül történő hallgatásához (lásd 'Hangforrás csatlakoztatása TV-ről és más készülékekről', 9. oldal).
- Ha a TV-készülékhez DVI-csatlakozó is tartozik, a házimozi HDMI/DVI adapteren keresztül is csatlakoztatható a TV-készülékhez. Előfordulhat, hogy néhány funkció nem használható.

## Hangforrás csatlakoztatása TV-ről és más készülékekről

Audiotartalmak lejátszása TV-készülékről vagy más eszközökről az egység hangszóróin keresztül.

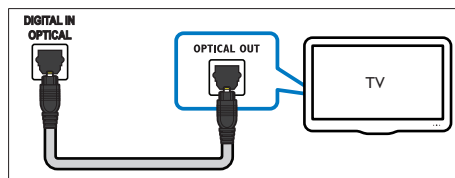
Használja az egységen, a TV-készülékén és további készülékein található lehető legjobb minőségű csatlakoztatási módot.

### Megjegyzés

- Ha az egységet és a TV-készüléket **HDMI ARC** kapcsolaton keresztül csatlakoztatja, nincs szükség külön audiocsatlakozásra.

## 1. opció: Audió csatlakoztatása digitális optikai kábelrel

Kiváló minőségű audio

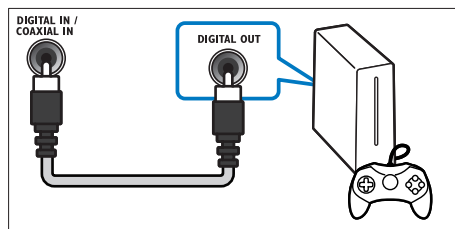


Egy optikai kábel használatával csatlakoztassa a készülék bal oldali hangszórójának **OPTICAL** csatlakozóját a TV- vagy más készülék **OPTICAL OUT** csatlakozójához.

- A digitális optikai csatlakozó jelölése **SPDIF** vagy **SPDIF OUT** lehet.

## 2. opció: Audió csatlakoztatása digitális koaxiális kábelrel

Jó minőségű audio



- 1 Egy koaxiális kábel használatával csatlakoztassa a készülék bal oldali hangszórójának **COAXIAL** csatlakozóját a TV- vagy más készülék **COAXIAL/ DIGITAL OUT** csatlakozójához.
  - A digitális koaxiális optikai csatlakozó jelölése **DIGITAL AUDIO OUT** lehet.

# 4 A készülék használata

Ez a rész azt mutatja be, hogyan használható a készülék a csatlakoztatott eszközök hangjának lejátszására.

## Mielőtt hozzáfogna

- Gondoskodjon a gyors üzembe helyezési útmutatóban, valamint a felhasználói kézikönyvben ismertetett csatlakozások létrehozásáról.
- Egyéb készülékek esetében állítsa az egységet a megfelelő forrásra.

---

## A hangerőszint beállítása

- 1 A hangerő növeléséhez vagy csökkentéséhez nyomja meg a **VOL +/-** gombot.
  - A hang elnémításához nyomja meg a **🔇 (Némítás)** gombot.
  - A hang visszakapcsolásához nyomja meg ismét a **🔇 (Némítás)** gombot, vagy nyomja meg a **VOL +/-** gombot.

↳ Minimumra állított hangerő mellett a hangszórázó fehér LED fénye váltakozva villog teljes és közepes fényerővel.

↳ Maximumra állított hangerő mellett a hangszórázó fehér LED fénye kettőt villan.

---

## Hang kiválasztása

Ez a fejezet adott videófelvétel vagy zeneszám lejátszásához szükséges ideális hangzás kiválasztásában nyújt segítséget.

---

## Térhangzás üzemmód

Merüljön el a hangélmények élvezetében a térbeli hangzásmódok segítségével.

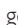
- 1 A surround mód be- vagy kikapcsolásához nyomja meg a **SURR. SOUND ON/OFF** gombot.
  - **Be:** Térhatású hangélményt nyújt.
  - **Ki:** Kétcsatornás sztereó hang. Ideális választás zenehallgatáshoz.

---

## Hangszínszabályzó

A készülék magas frekvenciájú (magas hangok) és alacsony frekvenciájú (mély hangok) beállításainak módosítása.

- 1 A **TREBLE +/-** és a **BASS +/-** gombbal módosíthatja a frekvenciát.

↳ Ha a magas és mély hangok a maximum vagy minimum értékre vannak állítva, a hangszórázó fehér LED fénye kétszer felvillan.
- 2 A mély és magas hangok alapértelmezett értékre történő állításához nyomja meg a **RESET**  gombot.

---

## A kép és hang szinkronizálása

Ha az audio- és a videotartalom nincs szinkronban, lehetősége van az audiokimeneti jel késleltetésére.

- 1 Az audio- és a videotartalom szinkronizálásához nyomja meg a **AUDIO SYNC +/-** gombot.
  - Az **AUDIO SYNC +** gombbal növelheti, és a **AUDIO SYNC -** gombbal csökkentheti a hang késését.

↳ Ha a hangkésés értékének változtatása maximum vagy minimum értékre van állítva, a hangszórázó fehér LED fénye kétszer felvillan.

## MP3-lejátszó

MP3-lejátszó csatlakoztatása audiofájlok vagy zene lejátszásához.

### Szükséges összetevők

- MP3-lejátszó
- 3,5 mm-es sztereó audiokábel

**1** A 3,5 mm-es sztereó audiokábel segítségével csatlakoztassa az MP3-lejátszót a bal oldali hangszóró **AUDIO IN** csatlakozójához.

**2** Nyomja meg a **AUDIO IN** gombot.

**3** Nyomja meg az MP3-lejátszó gombjait, az audiofájlok vagy zene kiválasztásához és lejátszásához.

- Az MP3-lejátszón ajánlott a hangerőt a maximum 80%-ára beállítani.

## Zene lejátszása Bluetooth segítségével

Bluetooth segítségével csatlakoztassa a készüléket a Bluetooth eszközhöz (pl. iPad, iPhone, iPod touch, Android telefon vagy laptop), és már hallgathatja is az eszközön tárolt hangfájlokat a készülékének hangszóróin keresztül.

### Amire szüksége lesz:

- 3.0 (EDR) verziójú Bluetooth eszköz, amely támogatja az A2DP Bluetooth profilt.
- A fő egység (bal és jobb oldali hangszórók) és a Bluetooth eszköz közötti hatótávolság 10 méter.

**1** A készülék Bluetooth módra váltásához nyomja meg a **Bluetooth** gombot a távvezérlőn.

↳ A bal oldali hangszóró kék LED fénye villog.

**2** A Bluetooth eszközön váltson Bluetooth módra, majd keresse meg és válassza a **Philips BTS7000** lehetőséget (a csatlakozás megkezdéséhez (további információt a Bluetooth engedélyezéséről a Bluetooth eszköz felhasználói kézikönyvében talál).

↳ Csatlakoztatott állapotban a bal oldali hangszóró kék LED fénye villog.

**3** Várjon, amíg a készülék sípoló hangot nem ad.

↳ A bal oldali hangszóró kék LED fénye villog.

↳ Sikertelen csatlakozás esetén a bal oldali hangszóró kék LED fénye folyamatosan villog.

**4** Válassza ki és játssza le a hangfájlokat vagy zenét a Bluetooth eszközön.

- Ha lejátszás közben hívás érkezik, a zenelejátszás megáll. A hívás befejeztével a lejátszás folytatódik.
- Ha a zeneátvitel megszakad, helyezze közelebb a Bluetooth eszközt a készülékhez.

**5** A Bluetooth módból való kilépéshez válasszon másik forrást.

- Ha ismét Bluetooth módra vált, a Bluetooth-kapcsolat aktív marad.



### Megjegyzés

- A zenehallgatás megszakadhat az eszköz és ezen készülék között lévő akadályok miatt, úgy mint fal, az eszközön lévő fém borítás vagy a közelben lévő, azonos frekvencián működő másik eszköz.
- Ha csatlakoztatni kívánja a készüléket egy másik Bluetooth eszközzel, az aktuális Bluetooth kapcsolat megszakítása érdekében nyomja meg és tartsa nyomva a távvezérlő **Bluetooth** gombját.

---

## Zenelejátszás NFC technológián keresztül.

Az NFC (Near Field Communication - Rövid hatótávú kommunikáció) egy különféle NFC-kompatibilis eszközök, pl. mobiltelefonok közötti, rövid hatótávolságú vezeték nélküli kommunikációt lehetővé technológia.

### Amire szüksége lesz:

- NFC funkcióval rendelkező Bluetooth eszköz
- Párosításhoz, érintse meg az NFC eszközt a készülék **NFC** címkéjén.
- A fő egység (bal és jobb oldali hangszórók) és az NFC eszköz közötti hatótávolság 10 méter.

**1** Engedélyezze a Bluetooth eszköz NFC opcióját (részletekért tekintse meg az eszköz felhasználói útmutatóját).

**2** Érintse meg az NFC eszközt a készülék **NFC** címkéjén, amíg sípoló hangot nem hall.

↳ A bal oldali hangszóró kék LED fénye világítani kezd, és az NFC eszköz Bluetooth kapcsolattal csatlakozik a készülékhez.

↳ Sikertelen csatlakozás esetén a bal oldali hangszóró kék LED fénye folyamatosan villog.


**3** Válassza ki és játssza le a hangfájlokat vagy zenét az NFC eszközön.

- A kapcsolat megszakításához, érintse meg ismét az NFC eszközt a készülék **NFC** címkéje által.

---

## A gyári beállítások visszaállítása

A készülék gyári beállításai visszaállíthatók.

**1** A forrásmódok egyikében nyomja meg és tartsa 5 másodpercig nyomva a **RESET**  gombot.

↳ A gyári beállítások sikeres visszaállítása után a készülék automatikusan kikapcsol, majd újraindul.

---

## Automatikus készenlét

Ha 15 percig nincs észlelt hang-/videólejátszás a csatlakoztatott eszközről, az automatikusan készenléti módba kapcsol.

## 5 A szoftver frissítése

Ahhoz, hogy készüléke a legmegfelelőbb beállításokkal működjön és ahhoz a legjobb támogatást kapja, frissítse a szoftvert a legújabb verzióra.

### Amire szüksége lesz:

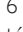

- Az egység csatlakoztatása TV-készülékhez.

## A szoftververzió ellenőrzése

- HDMI ARC üzemmódban nyomja le a távvezérlő **TREBLE** -, **BASS** - és **VOL** - gombját.

## Szoftver frissítése USB-n keresztül

- 1 Keresse meg a legfrissebb szoftververziót a [www.philips.com/support](http://www.philips.com/support) weboldalon.
  - Keresse meg a kívánt modellt, majd kattintson a „Szoftver és meghajtók” lehetőségre.
- 2 Töltse le a szoftvert az USB-tárolóeszköze.
  - ① Ha be van csomagolva, csomagolja ki a letöltést, és ügyeljen arra, hogy a kicsomagolt fájl neve „BTS7000.BIN” legyen.
  - ② Helyezze a „BTS7000.BIN” fájlt a gyökérkönyvtárba.
- 3 Csatlakoztassa az USB-tárolóeszközt a készülék bal oldali hangszórójának USB-csatlakozójához (**POWER OUT**).
- 4 Váltsa a készüléket HDMI ARC forrásra, majd kapcsolja a TV-t a HDMI-forrásra.

- 5 6 másodpercen belül nyomja le kétszer a távvezérlő  gombját, és nyomja le egyszer a **VOL +** gombját, majd tartsa nyomva a  gombot.

↳ Ha a készülék frissítést észlel, a TV képernyője figyelmezteti a frissítés elindítására.

↳ Ha a készülék nem észlel frissítést, hibaüzenet jelenik meg a TV képernyőjén. Ügyeljen arra, hogy a készülék legfrissebb szoftvere az USB-tárolóeszközeire kerüljön.

- 6 A frissítés elindításához nyomja meg a  gombot.

- 7 Várjon, amíg a frissítés be nem fejeződik.

↳ Ha befejeződött a frissítés, a készülék automatikusan kikapcsol, majd visszakapcsol.



### Vigyázat

- Ne kapcsolja ki a készüléket, és ne távolítsa el az USB-tárolóeszközt, amíg a szoftverfrissítés folyamatban van, mert ez a lejátszó meghibásodását okozhatja.

# 6 Termékleírás



## Megjegyzés

- A műszaki jellemzők és a kivitel előzetes bejelentés nélkülül változhat.

---

## Erősítő

- Kimeneti összteljesítmény: 100 W RMS (+/- 0,5 dB, 30% THD) / 80 W RMS (+/- 0,5 dB, 10% THD)
- Frekvenciaválasz: 63 Hz-20 kHz /  $\pm 3$  dB
- Jel/zajszint arány: > 65 dB (CCIR) / (A-súlyozott)
- Bemeneti érzékenység:
  - AUDIOBEMENET: 400 mV

---

## Hang

- S/PDIF digitális hangbemenet:
  - Koaxiális: IEC 60958-3
  - Optikai: TOSLINK

---

## Bluetooth

- Bluetooth profilok: A2DP
- Bluetooth verzió: 3.0 (EDR)

---

## USB

- USB-csatlakozó (médialejátszáshoz nem használható):
  - A készülék szoftverfrissítéséhez használatos
  - USB-eszköz töltéséhez használatos
- 5 V  $\equiv$  1 A

---

## Fő egység (bal és jobb oldali hangszórókkal)

- Tápellátás: 110-240 V~; 50/60 Hz
- Energiafogyasztás: 50 W

- Energiafogyasztás készenléti üzemmódban:  $\leq 0,5$  W
- Hangszóró impedancia:
  - Mélynyomó: 4 ohm
  - Magassugárzó: 8 ohm
- Hangszóró-meghajtók: 2  $\times$  101,6 mm (4") mélynyomó + 2  $\times$  25,4 mm (1") magassugárzó
- Méretek (Sz $\times$ MaxM $\times$ Mé): 160  $\times$  305  $\times$  160 mm
- Tömeg: 4,4 kg

---

## A távvezérlő elemei

- 1  $\times$  CR2025

---

## Készenléti információk

- Ha a készüléket 15 percen keresztül nem használják, az automatikusan készenléti vagy hálózati készenléti üzemmódba kapcsol.
- Az energiafogyasztás készenléti vagy hálózati készenléti üzemmódban kevesebb mint 0,5 W.
- A Bluetooth kapcsolat megszakításához tartsa nyomva a távvezérlő Bluetooth gombját.
- A Bluetooth kapcsolat aktiválásához kapcsolja be a Bluetooth kapcsolatot a Bluetooth eszközön, vagy (ha rendelkezésre áll,) az NFC-címke segítségével kapcsolja be a Bluetooth kapcsolatot.



# 7 Hibakeresés



## Figyelem

- Áramütésveszély! Soha ne távolítsa el a készülékházat.

Ne próbálja önállóan javítani a készüléket, mert ezzel a garancia érvényét veszíti.

Ha a készülék használata közben problémái adódnának, nézze át az alábbi pontokat, mielőtt szakemberhez fordulna. Ha továbbra is fennáll a probléma, vegye igénybe a rendelkezésre álló támogatást a [www.philips.com/support](http://www.philips.com/support) weboldalon.

## Főegység

**A készülék gombjai nem működnek.**

- Húzza ki a készülék tápkábelét a hálózati aljzatból, majd csatlakoztassa ismét.

## Hang

**A készülék hangszórói nem adnak ki hangot.**

- Csatlakoztassa az egységből jövő audiókábelt TV- vagy más készülékekhez. Azonban nincs szükség külön audiocsatlakozásra, amennyiben:
  - az egység és a TV-készülék **HDMI ARC** kapcsolaton keresztül csatlakozik.
- A készülék visszaállítása a gyári beállításokra (lásd 'A gyári beállítások visszaállítása', 12. oldal).
- Válassza ki a megfelelő audiobemenetet a távvezérlőn.
- Ellenőrizze, hogy a készülék nincs-e némítva.

**Torz vagy visszhangos a hang.**

- Ha a rendszeren keresztül játszik le a TV-ről audiotartalmat, győződjön meg arról, hogy a TV-készülék hangja le van-e némítva.

**Az audio- és a videotartalom nincs szinkronizálva.**

- Az audio- és a videotartalom szinkronizálásához nyomja meg a **AUDIO SYNC +/-** gombot.

## Bluetooth

**Az eszköz nem csatlakoztatható az egységhez.**

- Az eszköz nem támogatja az egységhez szükséges kompatibilis profilokat.
- A készülék Bluetooth funkciója nincs engedélyezve. A funkció engedélyezésének módját a készülék felhasználói kézikönyvében találja.
- Az eszköz nem megfelelően csatlakozik. Gondoskodjon az eszköz megfelelő csatlakoztatásáról (lásd 'Zene lejátszása Bluetooth segítségével', 11. oldal).
- A készülék már másik Bluetooth-kompatibilis eszközhöz csatlakozik. Csatlakoztassa le az eszközt, majd próbálja újra.

**Gyenge a csatlakoztatott Bluetooth eszköz audiolejátszásának minősége.**

- Gyenge a Bluetooth-vétel. Hozza közelebb az eszközt a készülékhez, vagy távolítsa el az eszköz és a készülékek között található akadályokat.

**A Bluetooth eszköz egyfolytában csatlakozik és lecsatlakozik.**

- Gyenge a Bluetooth-vétel. Hozza közelebb az eszközt a készülékhez, vagy távolítsa el az eszköz és a készülékek között található akadályokat.
- Az interferencia elkerüléséhez kapcsolja ki a Bluetooth eszköz Wi-Fi funkcióját.
- Egyes Bluetooth eszközök esetében a Bluetooth-kapcsolat automatikusan kikapcsolható energiatakarékosság céljából. Ez nem jelenti a készülék meghibásodását.

---

## NFC

Az eszköz nem csatlakoztatható a készülékhez NFC technológiával.

- Ellenőrizze, hogy a készülék támogatja-e az NFC technológiát.
- Ellenőrizze, hogy az NFC technológia be van-e kapcsolva az eszközön (részletekért tekintse meg az eszköz felhasználói útmutatóját).
- Párosításhoz, érintse meg az NFC eszközt a készülék **NFC** címkéjén.





Specifications are subject to change without notice

2014 © WOOX Innovations Limited. All rights reserved.

This product was brought to the market by WOOX Innovations Limited or one of its affiliates, further referred to in this document as WOOX Innovations, and is the manufacturer of the product. WOOX Innovations is the warrantor in relation to the product with which this booklet was packaged. Philips and the Philips Shield Emblem are registered trademarks of Koninklijke Philips N.V.

BTS7000\_10\_UM\_V3.0

