

Aina apuna

Rekisteröi tuote, voit käyttää tukipalvelua osoitteessa
www.philips.com/support

BTS7000



Käyttöopas

PHILIPS

Sisällysluettelo

1 Tärkeää	2
Turvallisuus	2
Tuotteen huolto	3
Ympäristöstä huolehtiminen	3
Vaatimustenmukaisuus	3
Ohje ja tuki	3

2 Tuote	4
Päälaitte	4
Kaukosäädin	5
Liittimet	6

3 Liittäminen ja määrittäminen	7
Pääyksikön liittäminen	7
Kaiuttimien asemointi	7
Liittäminen televisioon	8
Äänen liittäminen televisiosta tai muista laitteista	8

4 Tuotteen käyttäminen	9
Säädä äänenvoimakkuutta	9
Äänen valinta	9
MP3-soitin	10
Musiikin toistaminen Bluetooth-laitteesta	10
Musiikin toistaminen NFC-yhteydellä	11
Automaattinen valmiustila	11
Ota tehdasasetukset käyttöön	11

5 Ohjelmiston päivittäminen	12
Ohjelmistoversion tarkistaminen	12
Ohjelmistopäivitys USB-yhteyden kautta	12

6 Tuotetiedot	13
----------------------	----

7 Vianmääritys	14
-----------------------	----

1 Tärkeää

Perehdy kaikkiin ohjeisiin, ennen kuin alat käyttää tätä laitetta. Takuu ei ole voimassa, jos vika johtuu siitä, että ohjeita ei ole noudatettu.

Turvallisuus

Sähköiskun tai tulipalon vaara!

- Älä altista tuotetta tai lisätarvikkeita sateelle tai vedelle. Älä aseta nestettä sisältäviä astioita kuten maljakoita tuotteen lähelle. Jos nesteitä kaatuu tuotteen päälle tai sisään, irrota laite heti verkkopistorasiasta. Ota yhteys kuluttajapalvelukeskukseen, jotta tuote tarkastetaan ennen käyttöä.
- Älä aseta tuotetta tai lisätarvikkeita avotulen tai muiden lämmönlähteiden lähelle tai suoraan auringonvaloon.
- Älä koskaan aseta esineitä ilmastointiaukkoihin tai muihin tuotteen aukkoihin.
- Kun järjestelmän virta katkaistaan laitteen katkaisimesta tai irrottamalla pistoke, laite on helppo ottaa uudelleen käyttöön.
- Irrota tuotteen virtajohto pistorasiasta ennen ukkosmyrskyjä.
- Irrota virtajohto aina vetämällä pistokkeesta, ei johdosta.

Oikosulun tai tulipalon vaara!

- Ennen kuin liität tuotteen pistorasiaan, varmista, että virran jännite vastaa laitteen takaseinään tai pohjaan painettua arvoa. Älä liitä tuotetta pistorasiaan, jos jännite ei ole sama.

Loukkaantumisen tai tuotteen vaurioitumisen vaara!

- Älä koskaan aseta tuotetta tai muita esineitä virtajohtojen tai muiden elektronisten laitteiden päälle.
- Jos tuotetta kuljetetaan alle 5 °C:n lämpötilassa, poista tuote pakkauksesta ja anna sen lämmitä huoneenlämpöiseksi ennen sen liittämistä virtalähteeseen.

- Jotkin tämän tuotteen osat on voitu valmistaa lasista. Estä loukkaantuminen ja vahingot käsittelemällä tuotetta varovasti.

Ylikuumenemisen vaara!

- Älä koskaan asenna tuotetta ahtaaseen tilaan. Jätä tuotteen ympärille vähintään 10 cm tilaa, jotta ilma pääsee kiertämään. Varmista, että verhot tai muut esineet eivät peitä tuotteen ilmastointiaukkoja.

Saastumisen vaara!

- Käytä aina samanlaisia paristoja yhdessä (älä sekoita esimerkiksi vanhoja ja uusia tai hiili- ja alkalipohjaisia paristoja keskenään).
- Räjähdyksen vaara, jos paristot asetetaan paikalleen väärin. Vaihda vain samanlaiseen tai vastaavaan.
- Poista käytetyt paristot kaukosäätimestä. Poista käytetyt myös, jos tiedät, ettei kaukosäädintä käytetä pitkään aikaan.
- Paristot ovat ongelmajätettä: toimita käytetyt paristot asianmukaiseen keräyspisteeseen.

Paristojen nielemisvaara!

- Tuote/kaukosäädin saattaa sisältää nappipariston, jonka voi vahingossa niellä. Pidä paristot aina poissa lasten ulottuvilta! Nielty paristo voi aiheuttaa vakavan vamman tai kuoleman. Pariston nieleminen voi kahdessa tunnissa aiheuttaa vakavia sisäisiä palovammoja.
- Jos epäilet, että paristo on nielty tai joutunut mihin tahansa ruumiin aukkoon, mene välittömästi lääkäriin.
- Kun vaihdat paristot, pidä aina kaikki uudet ja käytetyt paristot lasten ulottumattomissa. Varmista paristojen vaihtamisen jälkeen, että paristolokero menee kunnolla kiinni.
- Jos paristolokeroa ei saa kunnolla kiinni, lopeta tuotteen käyttäminen. Pidä tuote poissa lasten ulottuvilta ja ota yhteyttä valmistajaan.



Tämä on LUOKAN II laite, jossa on kaksoiseristys ja jossa ei ole maadoitusta.

Tuotteen huolto

- Käytä laitteen puhdistamiseen, kuten kaiuttimen päälle ja kaiutinkankaaseen kertyneen pölyn pyyhkimiseen, ainoastaan mikrokuituliinaa. Älä käytä puisten osien ja kaiutinkankaan puhdistamiseen liuottimia.
- Puisten paneelien väri ja kuviointi saattavat vaihdella, koska paneelit on valmistettu luonnonmateriaaleista.

Ympäristöstä huolehtiminen

Vanhan tuotteen sekä vanhojen akkujen ja paristojen hävittäminen



Tuotteen suunnittelussa ja valmistuksessa on käytetty laadukkaita materiaaleja ja osia, jotka voidaan kierrättää ja käyttää uudelleen.



Tämä kuvake tarkoittaa, että tuote kuuluu Euroopan parlamentin ja neuvoston direktiivin 2012/19/EU soveltamisalaan.



Tämä kuvake tarkoittaa, että tuotteessa on akkuja tai paristoja, joita Euroopan parlamentin ja neuvoston direktiivi 2013/56/EU koskee. Niitä ei saa hävittää tavallisen kotitalousjätteen mukana.

Tutustu paikalliseen sähkö- ja elektroniikkalaitteiden keräysjärjestelmään. Noudata paikallisia säädöksiä äläkä hävitä tuotetta, paristoja tai akkuja tavallisen talousjätteen mukana. Vanhojen tuotteiden, paristojen ja akkujen asianmukainen hävittäminen auttaa ehkäisemään ympäristölle ja ihmisille mahdollisesti koituvia haittavaikutuksia.

Paristojen irrottaminen

Katso paristojen irrottamisohjeet kohdasta, jossa neuvotaan paristojen asettamisessa.

Vaatimustenmukaisuus

CE 0560

Tämä laite on Euroopan unionin radiohäiriöitä koskevien vaatimusten mukainen.

WOOX Innovations vakuuttaa täten, että tämä tuote on direktiivin 1999/5/EY oleellisten vaatimusten ja sitä koskevien direktiivin muiden ehtojen mukainen.

Kopio EY:n vaatimustenmukaisuusvakuutuksesta on saatavilla osoitteesta www.philips.com/support.

Ohje ja tuki

Osoitteesta www.philips.com/support löydät laajan verkkotukemme ja voit

- ladata käyttöoppaan ja pikaoppaan
- katsoa video-oppaita (saatavilla vain tietyille malleille)
- etsiä vastauksia usein kysytyihin kysymyksiin (usein kysytyt kysymykset)
- lähettää meille kysymyksiä
- lähettää chat-viestejä Philipsin tukiedustajalle.

Valitse kieli noudattamalla sivuston ohjeita ja kirjoita sitten mallinumero.

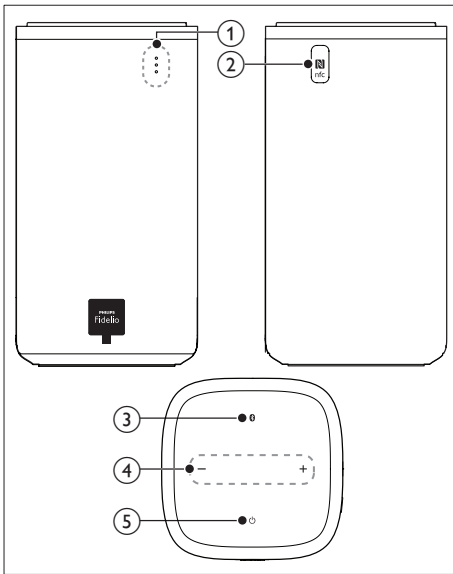
Voit halutessasi pyytää tukea maasi kuluttajapalvelukeskuksesta. Ennen kuin otat yhteyttä kuluttajapalvelukeskukseen, kirjoita laitteen malli- ja sarjanumero muistiin. Tämä tieto on laitteen takapaneelissa tai pohjassa.

2 Tuote

Olet tehnyt erinomaisen valinnan ostaessasi Philipsin laitteen. Käytä hyväksesi Philipsin tuki ja rekisteröi tuote osoitteessa www.Philips.com/welcome.

Päälaite

Tämä laite koostuu oikeasta ja vasemmasta kaiuttimesta.



① Punainen/valkoinen/sininen merkkivalo Punainen merkkivalo

- Syttyy, kun laite siirretään valmiustilaan.

Valkoinen LED

- Syttyy, kun laitteen virta kytketään.
- Vilkkuu kerran aina, kun kaukosäätimen painiketta painetaan.
- Vilkkuu kahdesti, kun äänitulona on Dolby Digital.

- Vilkkuu jatkuvasti, kun HDMI ARC -lähteestä ei havaita ääntä, tai kun laite havaitsee yhteensopimattoman ääniformaatin.

Sininen merkkivalo

- Syttyy siirryttäessä Bluetooth-tilaan, kun Bluetooth-laitteet on pariliitetty.
- Vilkkuu siirryttäessä Bluetooth-tilaan, kun Bluetooth-laitteita ei ole pariliitetty.

② NFC-tunniste

Muodosta Bluetooth-yhteys napauttamalla tunnistetta NFC-yhteensopivalla laitteella.

③ (Bluetooth)

Vaihtaa Bluetooth-tilaan.

④ +/- (Äänenvoimakkuus)

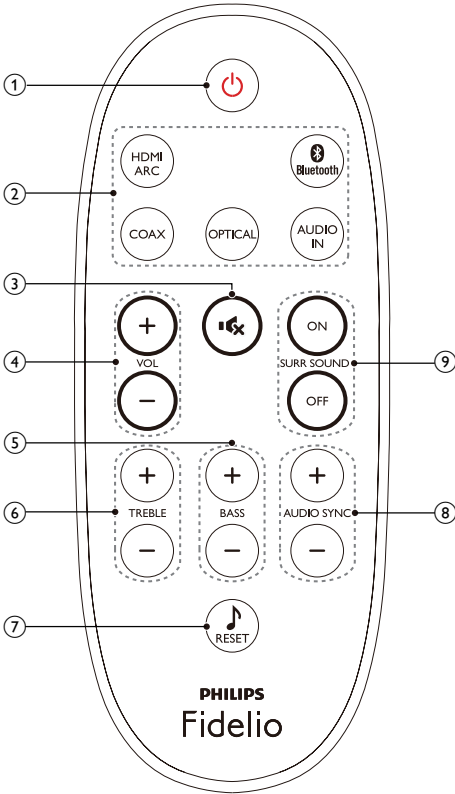
Äänenvoimakkuuden lisääminen tai vähentäminen

⑤ (Valmiustila)

Käynnistää laitteen tai siirtää sen valmiustilaan.

Kaukosäädin

Tämä osa sisältää kaukosäätimen esittelyn.



1 (Valmiustila)

- Käynnistää laitteen tai siirtää sen valmiustilaan.
- Kun EasyLink on käytössä, paina painiketta vähintään kolmen sekunnin ajan, jotta kaikki liitetyt HDMI CEC -yhteensopivat laitteet siirtyvät valmiustilaan.

2 SOURCE-painikkeet

HDMI ARC: vaihtaa lähteeksi HDMI ARC -liitännän.

Bluetooth: Bluetooth-tilaan vaihtaminen. Katkaise nykyinen Bluetooth-yhteys pitämällä painettuna kolmen sekunnin ajan.

COAX: Vaihda äänilähde koaksiaaliliitännään.

OPTICAL: Vaihda äänilähde optiseen liitännään.

AUDIO IN: Vaihtaa äänilähteeksi AUDIO IN- liitännän (3,5 mm:n liitin).

3 (Mykistys)

Mykistä tai palauta ääni.

4 VOL +/-

Äänenvoimakkuuden lisääminen tai vähentäminen

5 BASS +/-

Lisää tai vähennä bassoa.

6 TREBLE +/-

Lisää tai vähennä diskanttia.

7 RESET

Säädä basso ja diskantti oletustasolle.

8 AUDIO SYNC +/-

Ääniviiveen lisääminen tai vähentäminen.

9 SURR. SOUND ON/OFF

Ottaa surround-äänen käyttöön tai pois käytöstä.

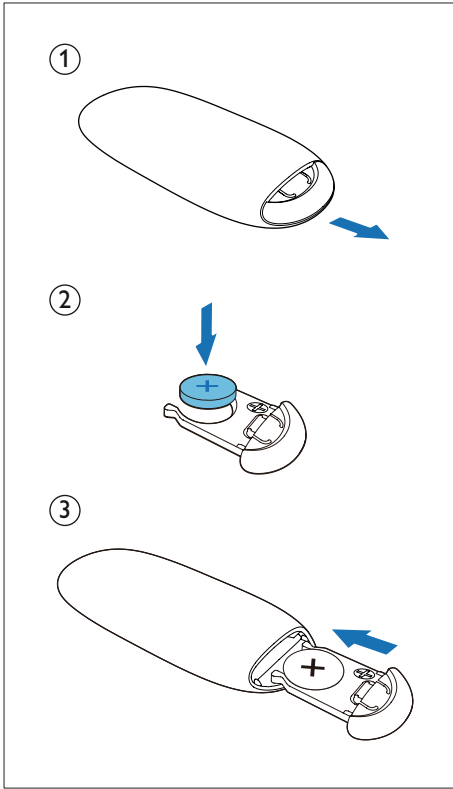
Vaihda paristo

! Vakava varoitus

- Väärin asennettu paristo saattaa aiheuttaa räjähdysvaaran. Vaihda vain samanlaiseen tai vastaavaan.
- Tuote/kaukosäädin saattaa sisältää nappipariston, jonka voi vahingossa niellä. Pidä paristot aina poissa lasten ulottuvilta!

! Varoitus

- Paristo sisältää perkloraattia, käsittele sitä varoen. Katso tietoja osoitteesta www.dtsc.ca.gov/hazardouswaste/perchlorate.

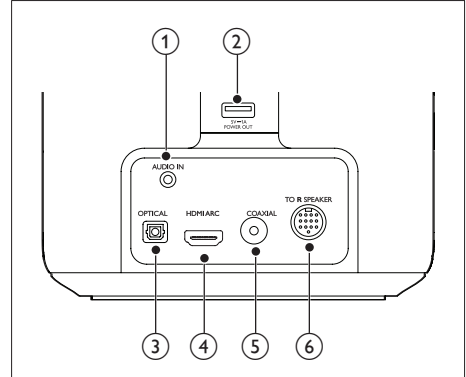


- 1 Avaa paristolokero.
- 2 Aseta yksi CR2025-paristo kuvan mukaisesti oikein päin (+/-).
- 3 Sulje paristolokero.

Liittimet

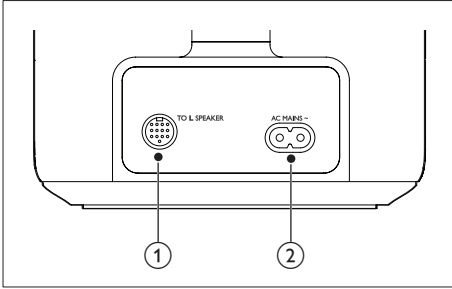
Tässä osiossa esitellään lyhyesti liittännät, jotka ovat käytettävissä tässä laitteessa.

Vasen kaiutin



- 1 **AUDIO IN**
Äänitulo esimerkiksi MP3-soittimesta (3,5 mm:n liittämä).
- 2 **USB-liittämä (ei median toistamiseen)**
 - Käytetään tämän laitteen ohjelmiston päivittämiseen.
 - Käytetään USB-laitteen lataamiseen.
- 3 **OPTICAL**
Television tai digitaalisen laitteen optisen äänilähdön liittämä.
- 4 **HDMI ARC**
Television HDMI (ARC) -tuloliittämä.
- 5 **COAXIAL**
Television tai digitaalisen laitteen koaksiaalilähdön liittämä.
- 6 **TO R SPEAKER**
Oikean kaiuttimen liittämä.

Oikea kaiutin



- ① **TO L SPEAKER**
Vasemman kaiuttimen liitäntä.
- ② **AC MAINS~ -liitäntä**
Virtalähteen liitäntä.

3 Liittäminen ja määrittäminen

Tässä osiossa kerrotaan, miten voit liittää tämän laitteen televisioon ja muihin laitteisiin ja tehdä määritykset.

Pikaoppaassa on tietoja laitteen ja sen lisälaitteiden perusliittämisestä.



Huomautus

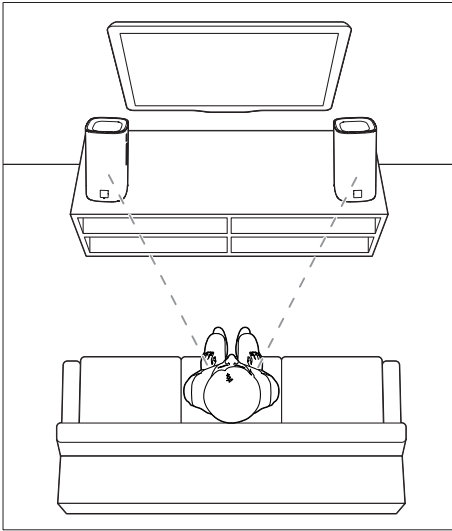
- Tunniste- ja tehotiedot on mainittu laitteen takana olevassa arvokilvessä.
- Varmista ennen liitäntöjen tekemistä, että kaikki laitteet on irrotettu virtalähteestä.

Pääyksikön liittäminen

Liitä vasen kaiutin oikeaan kaiuttimeen (pääyksikkö) DIN-kaapelilla. Katso lisätiedot pikaoppaasta.

Kaiuttimien asemointi

Saat parhaan äänentoiston, kun käännät kaiuttimet istumapaikkaa kohti ja sijoitat ne korvan korkeudelle.



- 1 Liitä vasemman kaiuttimen **HDMI ARC** -liitin television HDMI (ARC) -liitäntään nopealla HDMI-kaapelilla.
 - TV:n **HDMI ARC**-liittimessä voi olla toisenlainen merkintä. Lisätietoja on television käyttöoppaassa.
- 2 Ota HDMI-CEC-toiminnot käyttöön televisiossa. Lisätietoja on television käyttöoppaassa.

Huomautus

- Jos TV ei ole HDMI ARC -yhteensopiva, liitä äänikaapeli, jos haluat kuunnella television ääntä laitteen kaiuttimien kautta. (katso 'Äänen liittäminen televisiosta tai muista laitteista' sivulla 8).
- Jos televisiossa on DVI-liitäntä, voit käyttää kotiteatterin televisioon HDMI-DVI-sovittimella. Kaikkia ominaisuuksia ei ehkä ole saatavilla.

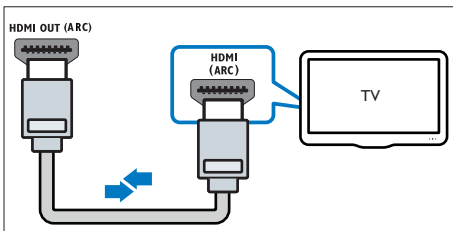
Liittäminen televisioon

Liitä tämä laite TV:hen. Voit kuunnella TV-ohjelmien ääntä laitteen kaiuttimista. Käytä tämän laitteen ja television laadukkainta liitäntää.

TV:n liittäminen HDMI-liitäntään (ARC)

Laadukain ääni

Tämä tuote tukee HDMI-versiota, jossa on Audio Return Channel (ARC). Jos televisio on HDMI ARC -yhteensopiva, voit kuunnella television ääntä tämän laitteen kaiuttimista käyttämällä yhtä HDMI-kaapelia.



Äänen liittäminen televisiosta tai muista laitteista

TV:n tai muiden laitteiden äänen toistaminen tämän laitteen kaiuttimista.

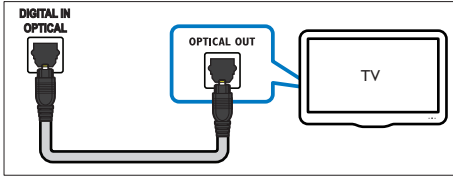
Käytä tämän laitteen, television ja muiden laitteiden laadukkainta liitäntää.

Huomautus

- Kun tämä laite ja TV on liitetty **HDMI ARC** -liitäntään kautta, ääniliitäntää ei tarvita.

1. vaihtoehto: äänen liittäminen digitaalisella optisella kaapelilla

Laadukkain ääni

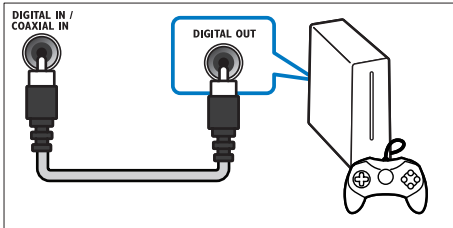


Liitä tämän laitteen vasemman kaiuttimen **OPTICAL**-liitin TV:n tai muun laitteen **OPTICAL OUT** -liitäntään optisella kaapelilla.

- Digitaalisessa optisessa liitännässä voi olla merkintä **SPDIF** tai **SPDIF OUT**.

2. vaihtoehto: äänen liittäminen digitaalisella koaksiaalikaapelilla

Hyvä äänenlaatu



1 Liitä tämän laitteen vasemman kaiuttimen **COAXIAL** -liitin TV:n tai muun laitteen **COAXIAL/DIGITAL OUT** -liitäntään koaksiaalikaapelilla.

- Digitaalisessa koaksiaaliliitännässä voi olla merkintä **DIGITAL AUDIO OUT**.

4 Tuotteen käyttäminen

Tässä luvussa kerrotaan, miten tällä laitteella toistetaan ääntä siihen liitetystä laitteesta.

Ennen aloittamista

- Suorita pikaoppaassa ja tässä käyttöoppaassa kuvatut tarvittavat liitännät.
- Valitse tässä laitteessa muiden laitteiden oikea lähde.

Säädä äänenvoimakkuutta

1 Lisää tai vähennä äänenvoimakkuutta **VOL +/-** -painikkeella.

- Mykistä **Mykistys** -painikkeella.
- Palauta ääni painamalla **Mykistys** -painiketta uudelleen tai painamalla **VOL +/-** -painiketta.

↳ Kun äänenvoimakkuus säädetään alhaisimmalle tasolle, kaiuttimen valkoinen merkkivalo vilkkuu vuorotellen täydellä kirkkaudella ja puolikirkkaudella.

↳ Kun äänenvoimakkuus säädetään ylimmälle tasolle, kaiuttimen valkoinen merkkivalo vilkkuu kahdesti.

Äänen valinta

Tässä luvussa kerrotaan, miten valitaan paras ääni videolle tai musiikille.


Surround-tila

Surround-tiloilla koet täydellisen kuunteluelämyksen.

- 1 Ota surround-tila käyttöön tai poista se käytöstä **SURR. SOUND ON/OFF** -painikkeella.
 - **On (päällä)**: luo surround-äänen.
 - **Off (pois päältä)**: Kaksikanavainen stereoääni. Soveltuu musiikin kuunteluun.

Taajuuskorjain

Säädä tämän laitteen korkean taajuuden (diskantti) ja matalan taajuuden (basso) asetuksia.

- 1 Vaihda taajuutta painamalla **TREBLE +/-** tai **BASS +/-**-painiketta.
 - ↳ Jos diskantti tai basso on säädetty maksimi- tai minimitasolle, kaiuttimen valkoinen merkkivalo vilkkuu kahdesti.
- 2 Palauta basso ja diskantti oletustasolle painamalla **RESET**  -painiketta.

Kuvan ja äänen tahdistaminen

Jos ääntä ja videota ei ole tahdistettu, viivytä ääntä siten, että se on samassa tahdissa kuvan kanssa.

- 1 Synkronoi ääni videon kanssa **AUDIO SYNC +/-**-painikkeella.
 - **AUDIO SYNC +** lisää äänen viivettä ja **AUDIO SYNC -** vähentää viivettä.
 - ↳ Jos äänen viive on säädetty maksimi- tai minimitasolle, kaiuttimen valkoinen merkkivalo vilkkuu kahdesti.

MP3-soitin

Liitä MP3-soittimesi ja toista äänitiedostoja tai musiikkia.

Vaatimukset

- MP3-soitin.
- 3,5 mm:n stereoäänikaapeli.

- 1 Liitä MP3-soitin vasemman kaiuttimen **AUDIO IN** -liitäntään 3,5 mm:n stereoäänikaapelilla.

- 2 Paina **AUDIO IN**-painiketta.
- 3 Valitse toistettavat äänitiedostot tai musiikki ja aloita toisto MP3-soittimen painikkeilla.
 - MP3-soittimen äänenvoimakkuudeksi suositellaan noin 80 prosenttia enimmäisäänenvoimakkuudesta.

Musiikin toistaminen Bluetooth-laitteesta

Liittämällä tämän laitteen Bluetooth-laitteeseen (kuten iPad, iPhone, iPod touch, Android-puhelin tai kannettava tietokone) Bluetooth-yhteyden välityksellä voit kuunnella laitteeseen tallennettuja äänitiedostoja tämän laitteen kaiuttimien kautta.

Vaatimukset

- Bluetooth-laite, joka tukee Bluetooth A2DP -profiilia ja jossa on Bluetooth-versio 3.0 (EDR).
- Pääyksikön (vasen ja oikea kaiutin) ja Bluetooth-laitteen välinen toimintasäde on noin 10 metriä.

- 1 Siirrä tämä laite Bluetooth-tilaan kaukosäätimen  **Bluetooth** -painikkeella.
 - ↳ Vasemman kaiuttimen sininen merkkivalo vilkkuu.
- 2 Ota Bluetooth käyttöön Bluetooth-laitteessa ja aloita yhteyden muodostus hakemalla ja valitsemalla **Philips BTS7000** (katso Bluetooth-laitteen käyttöoppaasta ohjeita Bluetoothin käyttöönottamiseen).
 - ↳ Yhteyden muodostamisen aikana vasemman kaiuttimen sininen merkkivalo vilkkuu.
- 3 Odota, kunnes tämä laite antaa äänimerkin.
 - ↳ Vasemman kaiuttimen sininen merkkivalo syttyy.
 - ↳ Jos yhteyden muodostaminen epäonnistuu, vasemman kaiuttimen sininen merkkivalo vilkkuu jatkuvasti.

- 4 Valitse ja toista äänitiedostoja tai musiikkia Bluetooth-laitteessa.
- Jos puhelu saapuu toiston aikana, musiikin toisto keskeytetään. Toisto jatkuu, kun puhelu päättyy.
 - Jos musiikin suoratoisto keskeytyy, vie Bluetooth-laite lähemmäs tätä laitetta.
- 5 Poistu Bluetooth-tilasta valitsemalla toinen lähde.
- Kun siirryt takaisin Bluetooth-tilaan, Bluetooth-yhteys on edelleen käytössä.

Huomaus

- Laitteiden välissä olevat esteet, kuten seinät, laitteen metallikotelo tai muut lähellä olevat samaa taajuutta käyttävät laitteet, saattavat häiritä musiikin suoratoistoa.
- Jos haluat muodostaa yhteyden tämän laitteen ja toisen Bluetooth-laitteen välille, katkaise nykyinen Bluetooth-yhteys painamalla kaukosäätimen **Bluetooth**-painiketta.

Musiikin toistaminen NFC-yhteydellä

NFC (Near Field Communication) on tekniikka, joka mahdollistaa lyhyen kantaman langattoman yhteyden NFC-yhteensopivien laitteiden, kuten matkapuhelimien, välillä.

Vaatimukset

- Bluetooth-laite, jossa on NFC-toiminto.
 - Muodosta yhteys napauttamalla NFC-laitteella tämän laitteen **NFC**-tunnistetta.
 - Pääyksikön (vasen ja oikea kaiutin) ja NFC-laitteen välinen toimintasäde on noin 10 metriä.
- 1 Bluetooth-laitteen NFC-toiminnon käyttöönotto (katso lisätietoja laitteen käyttöoppaasta).

- 2 Napauta NFC-laitteella SoundStagen **NFC**-tunnistetta, kunnes kuulet äänimerkin.
- ↳ Kun vasemman peruskaiuttimen sininen merkkivalo syttyy, NFC-laite on yhdistetty tähän laitteeseen Bluetoothin välityksellä.
 - ↳ Jos yhteyden muodostaminen epäonnistuu, vasemman kaiuttimen sininen merkkivalo vilkkuu jatkuvasti.
- 3 Valitse ja toista äänitiedostoja tai musiikkia NFC-laitteesta.
- Katkaise yhteys napauttamalla NFC-laitteella tämän laitteen **NFC**-tunnistetta.

Automaattinen valmiustila

Jos liitetystä laitteesta ei toisteta ääntä/videota 15 minuuttiin, tämä laite siirtyy automaattisesti valmiustilaan.

Ota tehdasetukset käyttöön

Voit palauttaa laitteen tehtaalla ohjelmoitujen oletusasetukset.

- 1 Paina missä tahansa lähdetilassa **RESET** -painiketta viiden sekunnin ajan.
- ↳ Kun tehdasetukset on palautettu, laite sammuu ja käynnistyy uudelleen automaattisesti.

5 Ohjelmiston päivittäminen

Saat parhaat ominaisuudet ja tuen, kun päivität laitteeseen uusimman ohjelmiston.

Vaatimukset

- Liitä tämä laite televisioon.

Ohjelmistoversion tarkistaminen

- Paina HDMI ARC -tilassa kaukosäätimen painikkeita **TREBLE -**, **BASS -** ja **VOL -**.

Ohjelmistopäivitys USB-yhteyden kautta

- 1 Hae uusin ohjelmistoversio osoitteesta www.philips.com/support
 - Hae laitteesi malli ja napsauta kohtaa Ohjelmistot ja ohjaimet.
- 2 Lataa ohjelmisto USB-laitteeseen.
 - ① Pura ladattu tiedosto tarvittaessa ja varmista, että puretun tiedoston nimi on **BTS7000.BIN**.
 - ② Siirrä **BTS7000.BIN**-tiedosto ylätason hakemistoon.
- 3 Liitä USB-muistilaite tämän laitteen vasemman kaiuttimen USB-liitäntään (**POWER OUT**).
- 4 Vaihda tämän laitteen lähteeksi HDMI ARC ja television lähteeksi HDMI.

- 5 Paina 6 sekunnin kuluessa kaukosäätimen **⏮**-painiketta kahdesti ja **VOL +** -painiketta kerran. Pidä **⏮**-painiketta painettuna.
 - ↳ Jos päivitystiedosto löytyy, ilmoitus TV-ruudussa kehottaa aloittamaan päivityksen.

- ↳ Jos päivitystiedostoa ei löydy, TV-ruutuun ilmestyy virheilmoitus. Varmista, että tämän laitteen uusin ohjelmisto on tallennettu USB-muistilaitteeseen.

- 6 Aloita päivittäminen painamalla **⏮**-painiketta.

- 7 Odota, kunnes päivitys on valmis.
 - ↳ Jos päivitys on valmis, laite sammuu ja käynnistyy uudelleen automaattisesti.

Varoitus

- Älä katkaise laitteen virtaa tai irrota USB-massamuistilaitetta kesken ohjelmistopäivityksen. Soitin voi vahingoittua.

6 Tuotetiedot



Huomautus

- Muotoilu ja tiedot voivat muuttua ilman erillistä ilmoitusta.

Vahvistin

- Kokonaisteho:
100 W RMS (+/- 0,5 dB, 30 % THD) /
80 W RMS (+/- 0,5 dB, 10 % THD)
- Taajuusvaste: 63 Hz–20 kHz / ± 3 dB
- Signaali/kohina-suhde: >65 dB (CCIR) /
(A-painotettu)
- Tuloherkkyys:
 - ÄÄNITULO: 400 mV

Ääni

- Digitaalinen S/PDIF-äänitulo:
 - Koaksiaali: IEC 60958-3
 - Optinen: TOSLINK

Bluetooth

- Bluetooth-profiili: A2DP
- Bluetooth-versio: 3.0 (EDR)

USB

- USB-liitäntä (ei median toistamiseen):
 - Käytetään tämän laitteen ohjelmiston päivittämiseen
 - Käytetään USB-laitteen lataamiseen
- 5 V \equiv 1 A

Pääyksikkö (vasen ja oikea kaiutin)

- Virtalähde: 110–240 V~; 50/60 Hz
- Virrankulutus: 50 W
- Virrankulutus valmiustilassa: $\leq 0,5$ W
- Kaiuttimen impedanssi:
 - Bassokaiutin: 4 ohmia
 - Diskanttikaiutin: 8 ohmia

- Kaiutinelementit: 2 \times 101,6 mm:n (4")
bassokaiutin + 2 \times 25,4 mm:n (1")
diskanttikaiutin
- Mitat (L \times K \times S): 160 \times 305 \times 160 mm
- Paino: 4,4 kg

Kaukosäätimen paristot

- 1 \times CR2025

Tietoa valmiustilasta

- Jos laitetta ei käytetä 15 minuuttiin, se siirtyy automaattisesti valmiustilaan tai verkon valmiustilaan.
- Virrankulutus valmiustilassa tai verkon valmiustilassa on alle 0,5 wattia.
- Katkaise Bluetooth-yhteys pitämällä kaukosäätimen Bluetooth-painiketta painettuna.
- Muodosta Bluetooth-yhteys ottamalla Bluetooth-yhteys käyttöön Bluetooth-laitteessasi tai ottamalla Bluetooth-yhteys käyttöön NFC-tunnisteen kautta (jos käytettävissä).

7 Vianmääritys



Vakava varoitus

- Sähköiskun vaara. Älä koskaan avaa tuotteen runkoa.

Älä yritä korjata tuotetta itse, jotta takuu ei mitätöidy.

Jos sinulla on ongelmia laitteen käytön kanssa, tarkista seuraavat seikat, ennen kuin otat yhteyden huoltoon. Jos ongelma ei ratkea, saat tukea osoitteessa www.philips.com/support.

Päälaite

Laitteen painikkeet eivät toimi.

- Irrota laitteen virtajohto pistorasiasta muutamaksi minuutiksi ja liitä se sitten uudelleen.

Ääni

Laitteen kaiuttimista ei kuulu ääntä.

- Liitä tämän laitteen äänikaapeli televisioon tai muihin laitteisiin. Et kuitenkaan tarvitse erillistä ääniliitäntää, kun
 - tämä laite ja TV on liitetty **HDMI ARC**-liitännän kautta.
- Laitteen tehdasasetusten palauttaminen (katso 'Ota tehdasasetukset käyttöön' sivulla 11).
- Valitse oikea äänitulo kaukosäätimellä.
- Varmista, ettei tämä laite ole mykistetty.

Vääristynyt ääni tai kaiku.

- Jos toistat TV:n ääntä tämän laitteen kautta, varmista, että TV on mykistetty.

Ääni ja video eivät ole synkronoitu.

- Synkronoi ääni videon kanssa **AUDIO SYNC +/-**-painikkeella.

Bluetooth

Toinen laite ei voi muodostaa yhteyttä tähän laitteeseen.

- Laite ei tue tämän laitteen edellyttämiä yhteensopivia profiileja.
- Laitteen Bluetooth-toimintoa ei ole otettu käyttöön. Katso toiminnon käyttöönottamista koskevat ohjeet laitteen käyttöoppaasta.
- Laitetta ei ole liitetty oikein. Liitä laite oikein (katso 'Musiikin toistaminen Bluetooth-laitteesta' sivulla 10).
- Laitteeseen on jo liitetty toinen Bluetooth-laite. Katkaise liitetyn laitteen yhteys ja yritä uudelleen.

Äänentoiston laatu liitetystä Bluetooth-laitteesta on heikko.

- Bluetooth-yhteys on heikko. Siirrä laite lähemmäs tätä laitetta tai poista laitteiden välissä olevat esteet.

Liitetty Bluetooth-laite muodostaa ja katkaisee yhteyden jatkuvasti.

- Bluetooth-yhteys on heikko. Siirrä laite lähemmäs tätä laitetta tai poista laitteiden välissä olevat esteet.
- Poista Bluetooth-laitteen Wi-Fi-toiminto käytöstä häiriöiden välttämiseksi.
- Joissakin Bluetooth-laitteissa Bluetooth-yhteys katkaistaan automaattisesti virran säästämiseksi. Tämä ei ole laitteesta johtuva vika.

NFC

Toinen laite ei voi muodostaa yhteyttä tähän laitteeseen NFC:n kautta.

- Varmista, että laite on NFC-yhteensopiva.
- Varmista, että NFC on otettu käyttöön laitteessa (katso lisätietoja käyttöoppaasta).
- Muodosta yhteys napauttamalla NFC-laitteella tämän laitteen **NFC**-tunnistetta.



Specifications are subject to change without notice

2014 © WOOX Innovations Limited. All rights reserved.

This product was brought to the market by WOOX Innovations Limited or one of its affiliates, further referred to in this document as WOOX Innovations, and is the manufacturer of the product. WOOX Innovations is the warrantor in relation to the product with which this booklet was packaged. Philips and the Philips Shield Emblem are registered trademarks of Koninklijke Philips N.V.

BTS7000_10_UM_V3.0

