

# Πάντα δίπλα σας

Καταχωρήστε το προϊόν σας και λάβετε υποστήριξη από τη διεύθυνση  
[www.philips.com/support](http://www.philips.com/support)

BTS7000



# Εγχειρίδιο χρήσης

# PHILIPS



# Πίνακας περιεχομένων

---

<b>1</b>	<b>Σημαντικό</b>	2
	Ασφάλεια	2
	Φροντίδα του προϊόντος σας	3
	Φροντίδα του περιβάλλοντος	3
	Συμμόρφωση	4
	Βοήθεια και υποστήριξη	4

---

<b>2</b>	<b>Το προϊόν</b>	4
	Κύρια μονάδα	4
	Τηλεχειριστήριο	5
	Υποδοχές	7

---

<b>3</b>	<b>Σύνδεση και ρύθμιση</b>	8
	Σύνδεση στην κύρια μονάδα	8
	Τοποθέτηση των ηχείων	8
	Σύνδεση σε τηλεόραση	8
	Σύνδεση ήχου από την τηλεόραση και άλλες συσκευές	9

---

<b>4</b>	<b>Χρήση του προϊόντος</b>	10
	Ρύθμιση έντασης ήχου	10
	Επιλογή ήχου	10
	MP3 player	11
	Αναπαραγωγή μουσικής μέσω Bluetooth	11
	Αναπαραγωγή μουσικής μέσω NFC	12
	Αυτόματη αναμονή	13
	Εφαρμογή εργοστασιακών ρυθμίσεων	13

---

<b>5</b>	<b>Ενημέρωση λογισμικού</b>	13
	Έλεγχος έκδοσης λογισμικού	13
	Ενημέρωση λογισμικού μέσω USB	13

---

<b>6</b>	<b>Προδιαγραφές προϊόντος</b>	14
----------	-------------------------------	----

---

<b>7</b>	<b>Αντιμετώπιση προβλημάτων</b>	15
----------	---------------------------------	----

# 1 Σημαντικό

Διαβάστε και κατανοήστε όλες τις οδηγίες πριν χρησιμοποιήσετε το προϊόν. Εάν προκληθεί βλάβη λόγω μη πήρησης των οδηγιών, δεν θα ισχύει η εγγύηση.

---

## Ασφάλεια

### Κίνδυνος ηλεκτροπληξίας ή πυρκαγιάς!

- Μην εκθέτετε ποτέ το προϊόν και τα εξαρτήματα σε βροχή ή νερό. Μην τοποθετείτε ποτέ υγρά δοχεία, όπως βάζα, κοντά στο προϊόν. Εάν χυθεί υγρό πάνω στο προϊόν, αποσυνδέστε το από την πρίζα αμέσως. Επικοινωνήστε με το Τμήμα Εξυπηρέτησης Πελατών για να ελέγξει το προϊόν πριν τη χρήση.
- Μην τοποθετείτε ποτέ το προϊόν και τα εξαρτήματα κοντά σε πηγή γυμνής φλόγας ή άλλες πηγές θερμότητας, συμπεριλαμβανομένης της άμεσης ηλιακής ακτινοβολίας.
- Μην παρεμβάλετε ποτέ αντικείμενα στις οπές εξαερισμού ή άλλα ανοίγματα του προϊόντος.
- Όπου το βύσμα παροχής ρεύματος ή ο συζευκτήρας συσκευής χρησιμοποιείται ως συσκευή αποσύνδεσης, η συσκευή αποσύνδεσης παραμένει λειτουργική.
- Πριν από καταιγίδες, αποσυνδέετε το προϊόν από την πρίζα.
- Όταν αποσυνδέετε το καλώδιο ρεύματος, τραβάτε πάντα το βύσμα, ποτέ το καλώδιο.

### Κίνδυνος ηλεκτροπληξίας ή πυρκαγιάς!

- Πριν συνδέσετε το προϊόν στην πρίζα, βεβαιωθείτε ότι η τάση του ρεύματος αντιστοιχεί με την τιμή που αναγράφεται στο πίσω ή πλαϊνό μέρος του προϊόντος. Μη συνδέετε ποτέ το προϊόν στην κεντρική παροχή ρεύματος, εάν η τάση είναι διαφορετική.

### Κίνδυνος τραυματισμού ή ζημιάς στο προϊόν!

- Μην τοποθετείτε ποτέ το προϊόν ή οποιαδήποτε αντικείμενα πάνω σε καλώδια ρεύματος ή σε άλλο ηλεκτρικό εξοπλισμό.
- Εάν το προϊόν μεταφέρεται σε θερμοκρασίες κάτω από 5°C, αποσυσκευάστε το προϊόν και περιμένετε μέχρι η θερμοκρασία του να φτάσει στο επίπεδο της θερμοκρασίας του δωματίου πριν το συνδέσετε στην πρίζα.
- Ορισμένα εξαρτήματα αυτού του προϊόντος ενδέχεται να είναι κατασκευασμένα από γυαλί. Χειριστείτε το προσεκτικά για να αποφύγετε τυχόν τραυματισμό και φθορά.

### Κίνδυνος υπερθέρμανσης!

- Μην τοποθετείτε ποτέ αυτό το προϊόν σε περιορισμένο χώρο. Αφήστε κενό χώρο τουλάχιστον δέκα εκ. γύρω από το προϊόν για εξαερισμό. Βεβαιωθείτε ότι κουρτίνες ή άλλα αντικείμενα δεν καλύπτουν τις οπές εξαερισμού στο προϊόν.

### Κίνδυνος μόλυνσης!

- Μην συνδυάζετε μπαταρίες διαφορετικού τύπου (παλιές με καινούργιες ή μπαταρίες άνθρακα με αλκαλικές κ.λπ.).
- Σε περίπτωση λανθασμένης τοποθέτησης των μπαταριών, υπάρχει κίνδυνος έκρηξης. Η αντικατάσταση πρέπει να γίνεται μόνο με μπαταρία ίδιου ή αντίστοιχου τύπου.
- Αφαιρέστε τις μπαταρίες αν έχουν αδειάσει ή αν δεν πρόκειται να χρησιμοποιήσετε το τηλεχειριστήριο για μεγάλο διάστημα.
- Οι μπαταρίες περιέχουν χημικές ουσίες, κατά συνέπεια πρέπει να απορρίπτονται σωστά.

## Κίνδυνος κατάποσης μπαταριών!

- Το προϊόν/τηλεχειριστήριο μπορεί να περιέχει μια μπαταρία τύπου κέρματος/κουμπιού, η οποία επιφυλάσσει κίνδυνο κατάποσης. Κρατάτε πάντα την μπαταρία μακριά από τα παιδιά! Σε περίπτωση κατάποσης, μπορεί να προκληθεί σοβαρός ή θανάσιμος τραυματισμός. Εντός δύο ωρών από την κατάποση, μπορούν να εμφανιστούν σοβαρά εσωτερικά εγκαύματα.
- Αν υποψιάζεστε ότι η μπαταρία έχει καταποθεί ή τοποθετηθεί μέσα σε οποιοδήποτε μέρος του σώματος, ζητήστε αμέσως ιατρική βοήθεια.
- Όταν αλλάζετε τις μπαταρίες, κρατάτε πάντοτε όλες τις νέες και τις παλιές μπαταρίες μακριά από τα παιδιά. Αφού αντικαταστήσετε την μπαταρία, βεβαιωθείτε ότι έχετε ασφαλίσει καλά τη θήκη της.
- Εάν η θήκη δεν μπορεί να ασφαλίσει καλά, διακόψτε αμέσως τη χρήση του προϊόντος. Κρατήστε τη συσκευή μακριά από παιδιά και επικοινωνήστε με τον κατασκευαστή.



Η συσκευή είναι CLASS II με διπλή μόνωση, χωρίς παρεχόμενη προστατευτική γείωση.

## Φροντίδα του προϊόντος σας

- Χρησιμοποιείτε μόνο πανί καθαρισμού από μικροΐνες για τον καθαρισμό του προϊόντος, όπως για την αφαίρεση σκόνης και τριχών που έχουν συσσωρευτεί στο ύφασμα του ηχείου. Μην χρησιμοποιείτε ποτέ διαλύτες καθαρισμού για να καθαρίσετε τα ξύλινα πλαίσια και το ύφασμα του ηχείου.
- Τα ξύλινα πλαίσια μπορεί να διαφέρουν στο χρώμα και στα νερά του ξύλου, εξαιτίας της χρήσης φυσικών υλικών.

## Φροντίδα του περιβάλλοντος

### Απορριψη παλιών προϊόντων και μπαταριών



Το προϊόν σας έχει σχεδιαστεί και κατασκευαστεί με υλικά και εξαρτήματα υψηλής ποιότητας, τα οποία μπορούν να ανακυκλωθούν και να ξαναχρησιμοποιηθούν.



Αυτό το σύμβολο δηλώνει ότι το προϊόν καλύπτεται από την Ευρωπαϊκή Οδηγία 2012/19/ΕΚ.



Αυτό το σύμβολο δηλώνει ότι το προϊόν περιέχει μπαταρίες που καλύπτονται από την Ευρωπαϊκή Οδηγία 2013/56/ΕΕ, οι οποίες δεν μπορούν να απορριφθούν μαζί με τα συνηθισμένα οικιακά απορρίμματα. Ενημερωθείτε σχετικά με το τοπικό σύστημα ξεχωριστής συλλογής ηλεκτρικών και ηλεκτρονικών προϊόντων και μπαταριών. Να ακολουθείτε τους τοπικούς κανονισμούς και να μην απορρίπτετε το προϊόν και τις μπαταρίες μαζί με τα συνηθισμένα οικιακά απορρίμματα. Η σωστή απορριψη παλιών προϊόντων και μπαταριών συμβάλλει στην αποφυγή αρνητικών επιπτώσεων για το περιβάλλον και την ανθρώπινη υγεία.

### Αφαίρεση των μπαταριών μίας χρήσης

Για να αφαιρέσετε τις μπαταρίες μίας χρήσης, ανατρέξτε στην ενότητα με τις οδηγίες εγκατάστασης των μπαταριών.

## Συμμόρφωση

# CE 0560

Το παρόν προϊόν συμμορφώνεται με τις προδιαγραφές της Ευρωπαϊκής Κοινότητας για παρεμβολές ραδιοφωνικών σημάτων. Με το παρόν, η WOOX Innovations, δηλώνει ότι το προϊόν συμμορφώνεται με τις ουσιώδεις απαιτήσεις και τις λοιπές σχετικές διατάξεις της Οδηγίας 1999/5/EK. Το αντίγραφο της Δήλωσης Συμμόρφωσης ΕΕ είναι διαθέσιμο στη διεύθυνση [www.philips.com/support](http://www.philips.com/support).

## Βοήθεια και υποστήριξη

Για εκτεταμένη ηλεκτρονική υποστήριξη, επισκεφτείτε τη διεύθυνση [www.philips.com/support](http://www.philips.com/support):

- να κατεβάσετε το εγχειρίδιο χρήσης και τον οδηγό γρήγορης έναρξης
- να παρακολουθήσετε εκπαιδευτικά βίντεο (διαθέσιμα μόνο για ορισμένα μοντέλα)
- να βρείτε απαντήσεις σε συχνές ερωτήσεις (FAQ)
- να μας στείλετε μέσω ηλεκτρονικού ταχυδρομείου κάποια ερώτησή σας
- να συνομιλήσετε με κάποιον εκπρόσωπο του τμήματος εξυπηρέτησης πελατών.

Ακολουθήστε τις οδηγίες στη διαδικτυακή τοποθεσία για να επιλέξετε τη γλώσσα σας και κατόπιν εισαγάγετε τον αριθμό μοντέλου του προϊόντος σας.

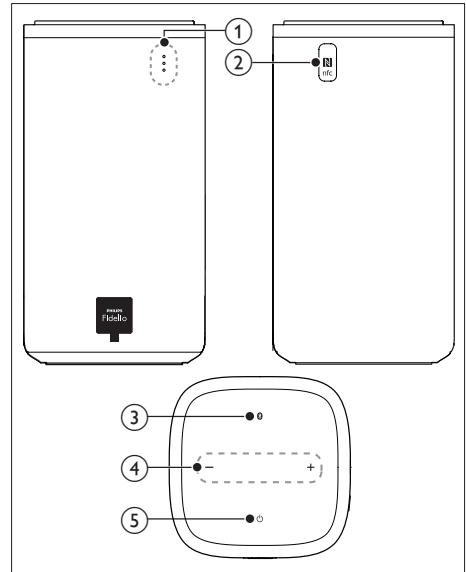
Εναλλακτικά, μπορείτε να επικοινωνήσετε με το Τμήμα Εξυπηρέτησης Πελατών στη χώρα σας. Πριν την επικοινωνία, σημειώστε τον αριθμό μοντέλου και το σειριακό αριθμό του προϊόντος σας. Οι πληροφορίες αυτές αναγράφονται στο πίσω ή το κάτω μέρος του προϊόντος.

## 2 Το προϊόν

Συγχαρητήρια για την αγορά σας και καλωσορίστε στη Philips! Για να επωφεληθείτε πλήρως από την υποστήριξη που προσφέρει η Philips, δηλώστε το προϊόν σας στη διεύθυνση [www.philips.com/welcome](http://www.philips.com/welcome).

## Κύρια μονάδα

Αυτό το προϊόν αποτελείται από αριστερό και δεξί ηχείο.



### ① Κόκκινη/λευκή/μπλε λυχνία LED Κόκκινη λυχνία LED

- Ανάβει όταν το προϊόν μεταβαίνει σε κατάσταση αναμονής.

### Λευκή λυχνία LED

- Ανάβει όταν το προϊόν είναι ενεργοποιημένο.
- Αναβοσβήνει μία φορά κάθε φορά που πατάτε ένα κουμπί στο τηλεχειριστήριο.

- Αναβοσβήνει δύο φορές όταν εντοπίζεται είσοδος ήχου Dolby Digital.
- Αναβοσβήνει συνεχώς όταν δεν εντοπίζεται ήχος από την επιλεγμένη πηγή HDMI ARC ή όταν εντοπίζεται μη υποστηριζόμενη μορφή ήχου.

### Μπλε λυχνία LED

- Αναβοσβήνει όταν μεταβαίνετε στη λειτουργία Bluetooth και έχει πραγματοποιηθεί σύζευξη ανάμεσα στις συσκευές Bluetooth.
- Αναβοσβήνει όταν μεταβαίνετε στη λειτουργία Bluetooth και δεν έχει πραγματοποιηθεί σύζευξη ανάμεσα στις συσκευές Bluetooth.

### ② Ετικέτα NFC

Ακουμπήστε στην ετικέτα τη συσκευή NFC, για να δημιουργηθεί μια σύνδεση Bluetooth.

### ③ Bluetooth

Μετάβαση στη λειτουργία Bluetooth.

### ④ +/- (Ένταση)

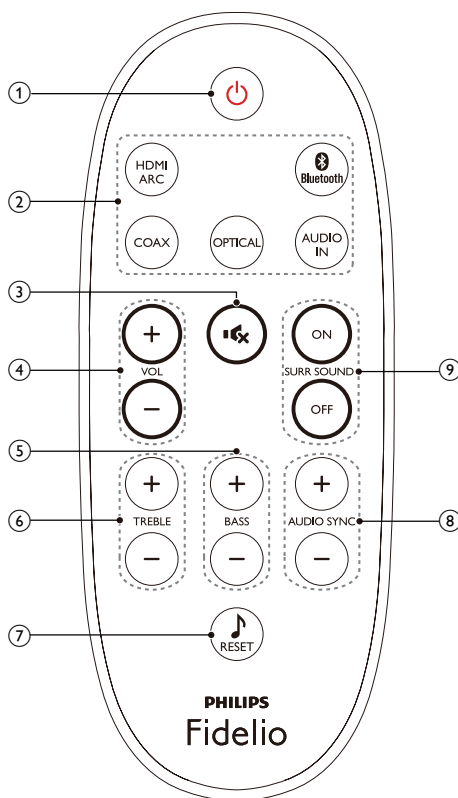
Αύξηση ή μείωση της έντασης ήχου.

### ⑤ (Αναμονή-Ενεργοποίηση)

Ενεργοποίηση του προϊόντος ή μετάβαση σε λειτουργία αναμονής.

## Τηλεχειριστήριο

Η παρούσα ενότητα περιλαμβάνει μια επισκόπηση του τηλεχειριστηρίου.



### ① (Αναμονή-Ενεργοποίηση)

- Ενεργοποίηση του προϊόντος ή μετάβαση σε λειτουργία αναμονής.
- Όταν ενεργοποιείται η λειτουργία EasyLink, πατήστε και κρατήστε το πατημένο για τουλάχιστον τρία δευτερόλεπτα για να μεταβούν όλες οι συνδεδεμένες συσκευές που είναι συμβατές με HDMI CEC σε κατάσταση αναμονής.

- ② **Κουμπιά πηγής**  
**HDMI ARC:** Εναλλαγή της πηγής ήχου στη σύνδεση HDMI ARC  
**Bluetooth:** Μετάβαση στη λειτουργία Bluetooth. Πατήστε παρατεταμένα για τρία δευτερόλεπτα για να διακόψετε την τρέχουσα σύνδεση Bluetooth.  
**COAX:** Εναλλαγή της πηγής ήχου στην ομοαξονική σύνδεση.  
**OPTICAL:** Εναλλαγή της πηγής ήχου στην οπτική σύνδεση.  
**AUDIO IN:** Μετάβαση της πηγής ήχου στη σύνδεση AUDIO IN (υποδοχή 3,5 χιλ.).
- ③ **• (Σίγαση)**  
 Σίγαση ή επαναφορά της έντασης.
- ④ **VOL +/-**  
 Αύξηση ή μείωση της έντασης ήχου.
- ⑤ **BASS +/-**  
 Αύξηση ή μείωση μπάσων.
- ⑥ **TREBLE +/-**  
 Αύξηση ή μείωση πρίμων.
- ⑦ **RESET**  
 Προσαρμογή μπάσων και πρίμων στις προεπιλεγμένες ρυθμίσεις.
- ⑧ **AUDIO SYNC +/-**  
 Ενεργοποίηση ή απενεργοποίηση της καθυστέρησης ήχου.
- ⑨ **SURR. SOUND ON/OFF**  
 Ενεργοποίηση ή απενεργοποίηση ήχου Surround.

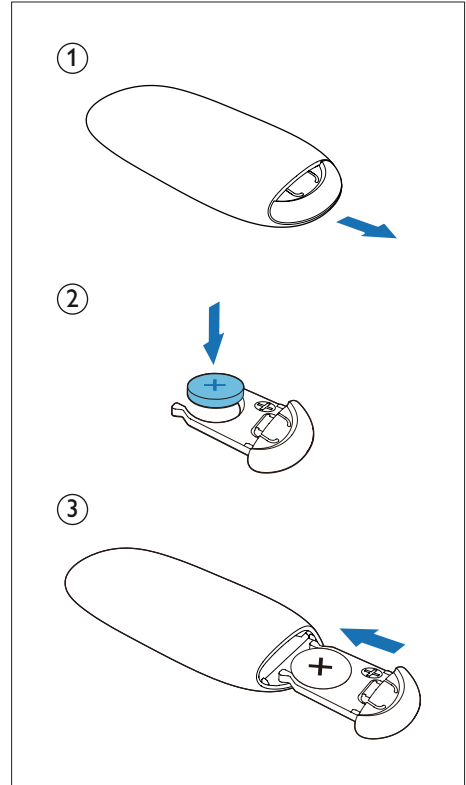
## Αντικατάσταση μπαταρίας

### ⚠ Προειδοποίηση

- Εάν η μπαταρία δεν τοποθετηθεί σωστά υπάρχει κίνδυνος έκρηξης. Η αντικατάσταση πρέπει να γίνεται μόνο με μπαταρία ίδιου ή αντίστοιχου τύπου.
- Το προϊόν/το τηλεχειριστήριο ενδέχεται να περιέχει μπαταρία τύπου κέρματος/κουμπιού, της οποίας είναι δυνατή η κατάποση. Κρατάτε πάντα την μπαταρία μακριά από τα παιδιά!

### ! Προσοχή

- Η μπαταρία περιέχει υπερχλωρικό οξύ, για αυτό πρέπει να την χειρίζεστε προσεκτικά. Για πληροφορίες ανατρέξτε στο [www.dtsc.ca.gov/hazardouswaste/perchlorate](http://www.dtsc.ca.gov/hazardouswaste/perchlorate).



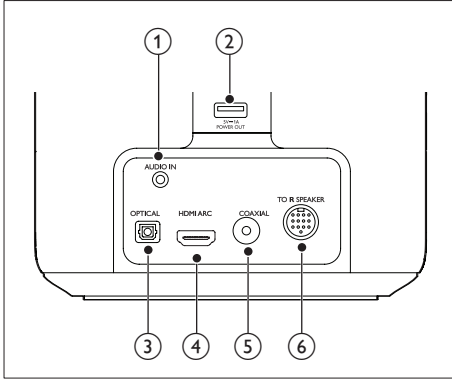
- 1 Ανοίξτε τη θήκη μπαταριών.
- 2 Τοποθετήστε μία μπαταρία CR2025 με σωστή πολικότητα (+/-), όπως υποδεικνύεται.
- 3 Κλείστε τη θήκη της μπαταρίας.



## Υποδοχές

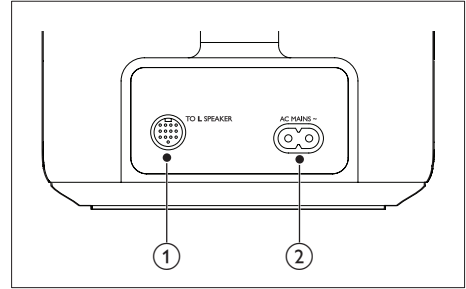
Αυτή η ενότητα περιλαμβάνει την επισκόπηση των διαθέσιμων υποδοχών του αυτού του προϊόντος.

### Στο αριστερό ηχείο



- ① **AUDIO IN**  
Είσοδος ήχου π.χ. από συσκευή MP3 (υποδοχή 3,5 χιλ).
- ② **Υποδοχή USB (δεν διατίθεται για αναπαραγωγή μέσων)**
  - Χρησιμοποιείται για την αναβάθμιση λογισμικού του προϊόντος.
  - Χρησιμοποιείται για τη φόρτιση μιας συσκευής USB.
- ③ **OPTICAL**  
Σύνδεση σε οπτική έξοδο ήχου στην τηλεόραση ή σε ψηφιακή συσκευή.
- ④ **HDMI ARC**  
Σύνδεση στην είσοδο HDMI (ARC) στην τηλεόραση.
- ⑤ **COAXIAL**  
Σύνδεση σε ομοαξονική έξοδο ήχου στην τηλεόραση ή σε ψηφιακή συσκευή.
- ⑥ **TO R SPEAKER**  
Σύνδεση στο δεξί ηχείο.

### Στο δεξί ηχείο



- ① **TO L SPEAKER**  
Σύνδεση στο αριστερό ηχείο.
- ② **ΠΡΙΖΑ AC~**  
Σύνδεση στην τροφοδοσία ρεύματος.

# 3 Σύνδεση και ρύθμιση

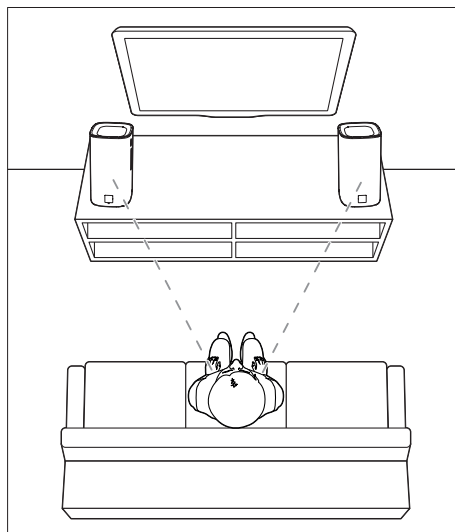
Αυτή η ενότητα σας βοηθά να συνδέσετε το προϊόν σε μια τηλεόραση και άλλες συσκευές και στη συνέχεια να διαμορφώσετε τις ρυθμίσεις του.

Για πληροφορίες σχετικά με τις βασικές συνδέσεις του προϊόντος και των αξεσουάρ του, δείτε τον Οδηγό γρήγορης εκκίνησης.



## Σημείωση

- Για τα στοιχεία αναγνώρισης και τις τυπικές τιμές τροφοδοσίας, ανατρέξτε στην πινακίδα που βρίσκεται στην πίσω πλευρά ή στη βάση του προϊόντος.
- Προτού πραγματοποιήσετε ή αλλάξετε συνδέσεις, βεβαιωθείτε ότι όλες οι συσκευές έχουν αποσυνδεθεί από την πρίζα.



## Σύνδεση στην κύρια μονάδα

Χρησιμοποιήστε το παρεχόμενο καλώδιο DIN για να συνδέσετε το αριστερό ηχείο στο δεξί ηχείο ως κύρια μονάδα. Δείτε τον Οδηγό γρήγορης εκκίνησης για λεπτομέρειες.

## Τοποθέτηση των ηχείων

Για να πετύχετε καλύτερο εφέ ήχου, στρέψτε τα ηχεία προς τα καθίσματα και τοποθετήστε τα κοντά στο επίπεδο ακρόασης (όπως αυτό διαμορφώνεται όταν οι θεατές είναι καθισμένοι).

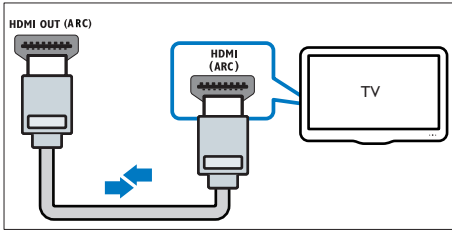
## Σύνδεση σε τηλεόραση

Συνδέστε το προϊόν σε μια τηλεόραση. Μπορείτε να ακούτε τον ήχο από τηλεοπτικά προγράμματα μέσω των ηχείων του προϊόντος. Χρησιμοποιήστε τη βέλτιστη ποιότητα σύνδεσης που διαθέτει αυτό το προϊόν και η τηλεόρασή σας.

## Σύνδεση στην τηλεόραση μέσω HDMI (ARC)

### Βέλτιστη ποιότητα ήχου

Αυτό το προϊόν υποστηρίζει σύνδεση HDMI με κανάλι επιστροφής ήχου (ARC). Εάν η τηλεόρασή σας είναι συμβατή με το HDMI ARC, μπορείτε να ακούτε τον ήχο της τηλεόρασης μέσω των ηχείων αυτού του προϊόντος, χρησιμοποιώντας μόνο ένα καλώδιο HDMI.



- 1 Χρησιμοποιήστε ένα καλώδιο HDMI υψηλής ταχύτητας και συνδέστε την υποδοχή **HDMI ARC** στο αριστερό ηχείο στην είσοδο HDMI (ARC) της τηλεόρασης.
  - Η υποδοχή **HDMI ARC** της τηλεόρασης μπορεί να φέρει διαφορετική σήμανση. Για λεπτομέρειες, ανατρέξτε στο εγχειρίδιο χρήσης της τηλεόρασης.
- 2 Στην τηλεόρασή σας, ενεργοποιήστε τις λειτουργίες HDMI-CEC. Για λεπτομέρειες, ανατρέξτε στο εγχειρίδιο χρήσης της τηλεόρασης.

#### Σημείωση

- Αν η τηλεόρασή σας δεν είναι συμβατή με το HDMI ARC, συνδέστε ένα καλώδιο ήχου για να ακούτε τον ήχο της τηλεόρασης μέσω των ηχείων αυτού του προϊόντος (δείτε 'Σύνδεση ήχου από την τηλεόραση και άλλες συσκευές' στη σελίδα 9).
- Εάν η τηλεόρασή σας διαθέτει υποδοχή DVI, μπορείτε να χρησιμοποιήσετε προσαρμογέα HDMI/DVI για σύνδεση στην τηλεόραση. Ωστόσο, ορισμένα από τα χαρακτηριστικά ενδέχεται να μην είναι διαθέσιμα.

## Σύνδεση ήχου από την τηλεόραση και άλλες συσκευές

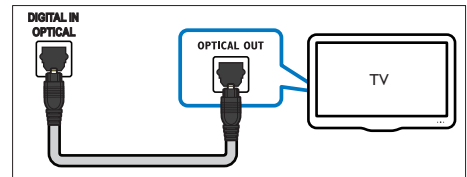
Απολαύστε την αναπαραγωγή ήχου από την τηλεόραση ή άλλες συσκευές μέσω των ηχείων του προϊόντος. Χρησιμοποιήστε την καλύτερη ποιότητα σύνδεσης που διαθέτει το προϊόν, η τηλεόραση και οι υπόλοιπες συσκευές σας.

#### Σημείωση

- Όταν το προϊόν και η τηλεόραση συνδέονται μέσω **HDMI ARC**, δεν απαιτείται σύνδεση ήχου.

## Επιλογή 1: Σύνδεση ήχου μέσω ψηφιακού οπτικού καλωδίου

Βέλτιστη ποιότητα ήχου

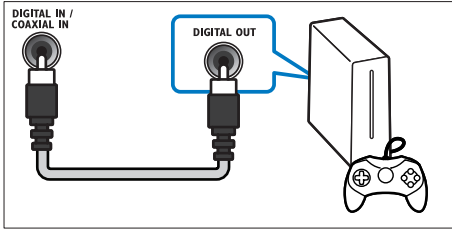


Χρησιμοποιήστε ένα οπτικό καλώδιο και συνδέστε την υποδοχή **OPTICAL** στο αριστερό ηχείο του προϊόντος στην υποδοχή **OPTICAL OUT** της τηλεόρασης ή άλλης συσκευής.

- Η ψηφιακή οπτική υποδοχή μπορεί να φέρει τη σήμανση **SPDIF** ή **SPDIF OUT**.

## Επιλογή 2: Σύνδεση ήχου μέσω ψηφιακού ομοαξονικού καλωδίου

Καλή ποιότητα ήχου



1 Χρησιμοποιήστε ένα ομοαξονικό καλώδιο και συνδέστε την υποδοχή **COAXIAL** στο αριστερό ηχείο του προϊόντος στην υποδοχή **COAXIAL/ DIGITAL OUT** της τηλεόρασης ή άλλης συσκευής.

- Η ψηφιακή ομοαξονική υποδοχή μπορεί να φέρει τη σήμανση **DIGITAL AUDIO OUT**.

## 4 Χρήση του προϊόντος

Αυτή η ενότητα σας βοηθά να χρησιμοποιήσετε το προϊόν για να ακούσετε ήχο από συνδεδεμένες συσκευές.

### Πριν ξεκινήσετε

- Πραγματοποιήστε τις απαραίτητες συνδέσεις που περιγράφονται στον Οδηγό γρήγορης εκκίνησης και το εγχειρίδιο χρήστη.
- Ενεργοποιήστε το προϊόν στη σωστή πηγή για τις άλλες συσκευές.

## Ρύθμιση έντασης ήχου

- 1 Πατήστε **VOL +/-** για να αυξήσετε ή να μειώσετε την ένταση ήχου.
- Για σίγαση, πατήστε **MUTE** (Σίγαση).
  - Για επαναφορά του ήχου, πατήστε ξανά **MUTE** (Σίγαση) ή **VOL +/-**.
- ↳ Αν η ένταση του ήχου έχει ρυθμιστεί στο ελάχιστο, η λευκή λυχνία LED του ηχείου αναβοσβήνει εναλλάξ σε πλήρη και σε μέτρια φωτεινότητα.
- ↳ Αν η ένταση του ήχου έχει ρυθμιστεί στο μέγιστο, η λευκή λυχνία LED του ηχείου αναβοσβήνει δύο φορές.

## Επιλογή ήχου

Αυτή η ενότητα σας βοηθά να επιλέξετε τον ιδανικό ήχο για το βίντεο ή τη μουσική σας.

### Λειτουργία ήχου surround

Βιώστε μια καθηλωτική εμπειρία ήχου με λειτουργίες ήχου surround.

**1** Πατήστε **SURR. SOUND ON/OFF** για να ενεργοποιήσετε ή να απενεργοποιήσετε τη λειτουργία Surround.

- **On** (Ενεργοποίηση): Δημιουργία ακουστικής εμπειρίας ήχου Surround.
- **Off** (Απενεργοποίηση): Στερεοφωνικός ήχος δύο καναλιών. Ιδανικό για ακρόαση μουσικής.

---

## Ισοσταθμιστής

Μπορείτε να αλλάξετε τις ρυθμίσεις υψηλής συχνότητας (πρίμα) και χαμηλής συχνότητας (μπάσα) του προϊόντος.

**1** Πατήστε **TREBLE +/-** ή **BASS +/-** για να αλλάξετε τη συχνότητα.

- ↳ Αν η ρύθμιση για τα πρίμα ή τα μπάσα οριστεί στη μέγιστη ή στην ελάχιστη τιμή, η λευκή λυχνία LED του ηχείου αναβοσβήνει δύο φορές.

**2** Για να επαναφέρετε τα μπάσα και τα πρίμα στην προεπιλεγμένη ρύθμιση, πατήστε **RESET**.

---

## Συγχρονισμός εικόνας και ήχου

Εάν ο ήχος και το βίντεο δεν είναι συγχρονισμένα, καθυστερήστε τον ήχο ώστε να ταιριάζει με το βίντεο.

**1** Πατήστε **AUDIO SYNC +/-** για συγχρονισμό του ήχου με το βίντεο.

- Η επιλογή **AUDIO SYNC +** αυξάνει την καθυστέρηση του ήχου και η επιλογή **AUDIO SYNC -** τη μειώνει.

- ↳ Αν η ρύθμιση για την καθυστέρηση ήχου οριστεί στη μέγιστη ή στην ελάχιστη τιμή, η λευκή λυχνία LED του ηχείου αναβοσβήνει δύο φορές.

---

## MP3 player

Συνδέστε το MP3 player για αναπαραγωγή των αρχείων ήχου ή της μουσικής σας.

### Τι χρειάζεστε

- Ένα MP3 player.
- Ένα καλώδιο στερεοφωνικού ήχου 3,5 χιλ.

**1** Χρησιμοποιήστε ένα καλώδιο στερεοφωνικού ήχου 3,5 χιλ. και συνδέστε τη συσκευή MP3 στην υποδοχή **AUDIO IN** του αριστερού ηχείου.

**2** Πατήστε **AUDIO IN**.

**3** Πατήστε τα κουμπιά στο MP3 player για επιλογή και αναπαραγωγή αρχείων ήχου ή μουσικής.

- Στη συσκευή MP3, συνιστάται να ρυθμίσετε την ένταση ήχου στο 80% το πολύ.

---

## Αναπαραγωγή μουσικής μέσω Bluetooth

Μέσω Bluetooth, συνδέστε το προϊόν με μια συσκευή Bluetooth (όπως iPad, iPhone, iPod touch, τηλέφωνο Android ή φορητό υπολογιστή), ώστε να μπορείτε να ακούτε τα αρχεία ήχου που είναι αποθηκευμένα στη συσκευή αυτή μέσω των ηχείων του προϊόντος.

### Τι χρειάζεστε

- Μια συσκευή Bluetooth που υποστηρίζει το προφίλ Bluetooth A2DP, με έκδοση Bluetooth 3.0 (EDR).
- Η εμβέλεια λειτουργίας μεταξύ της κύριας μονάδας (αριστερό και δεξί ηχείο) και μιας συσκευής Bluetooth είναι περίπου 10 μέτρα.

- 1 Πατήστε **Bluetooth** στο τηλεχειριστήριο για να ρυθμίσετε το προϊόν στη λειτουργία Bluetooth.
  - ↳ Η μπλε λυχνία LED στο αριστερό ηχείο αναβοσβήνει.
- 2 Στη συσκευή Bluetooth, ενεργοποιήστε τη λειτουργία Bluetooth, αναζητήστε και επιλέξτε το στοιχείο **Philips BTS7000** για να εκκινήσετε τη σύνδεση (για την ενεργοποίηση της λειτουργίας Bluetooth, ανατρέξτε στο εγχειρίδιο χρήσης της συσκευής Bluetooth).
  - ↳ Κατά τη διάρκεια της σύνδεσης, η μπλε λυχνία LED στο αριστερό ηχείο αναβοσβήνει.
- 3 Περιμένετε ώσπου να ακούσετε ένα ηχητικό σήμα από το προϊόν.
  - ↳ Η μπλε λυχνία LED στο αριστερό ηχείο ανάβει.
  - ↳ Αν η σύνδεση αποτύχει, η μπλε λυχνία LED στο αριστερό ηχείο αναβοσβήνει συνεχώς.
- 4 Επιλέξτε και αναπαραγάγετε αρχεία ήχου ή μουσική στη συσκευή Bluetooth.
  - Εάν λάβετε κάποια κλήση κατά τη διάρκεια της αναπαραγωγής, η αναπαραγωγή διακόπτεται προσωρινά. Η αναπαραγωγή συνεχίζεται όταν ολοκληρωθεί η κλήση.
  - Αν διακοπεί η μετάδοση μουσικής, τοποθετήστε τη συσκευή Bluetooth πιο κοντά στο προϊόν.
- 5 Για να εξέλθετε από τη λειτουργία Bluetooth, επιλέξτε μια άλλη πηγή.
  - Όταν επιστρέψετε στη λειτουργία Bluetooth, η σύνδεση Bluetooth παραμένει ενεργή.

## Σημείωση

- Η μετάδοση μουσικής ενδέχεται να διακόπτεται από τυχόν εμπόδια που παρεμβάλλονται μεταξύ της συσκευής και του προϊόντος, όπως ο τοίχος, το μεταλλικό πλαίσιο που καλύπτει τη συσκευή ή άλλες συσκευές που λειτουργούν στην ίδια συχνότητα.
- Αν θέλετε να συνδέσετε το προϊόν με μια άλλη συσκευή Bluetooth, πατήστε παρατεταμένα το **Bluetooth** στο τηλεχειριστήριο, για να διακόψετε την τρέχουσα σύνδεση Bluetooth.

---

## Αναπαραγωγή μουσικής μέσω NFC

Η τεχνολογία NFC (Near Field Communication - Επικοινωνία κοντινού πεδίου) καθιστά δυνατή την ασύρματη επικοινωνία μικρής εμβέλειας μεταξύ συσκευών που διαθέτουν τη λειτουργία NFC, όπως κινητά τηλέφωνα.

### Τι χρειάζεστε

- Μια συσκευή Bluetooth με λειτουργία NFC.
- Για τη σύζευξη, πατήστε τη συσκευή NFC στην ετικέτα **NFC** του προϊόντος.
- Η εμβέλεια λειτουργίας μεταξύ της κύριας μονάδας (αριστερό και δεξί ηχείο) και μιας συσκευής NFC είναι περίπου 10 μέτρα.

**1** Ενεργοποιήστε τη λειτουργία NFC στη συσκευή Bluetooth (δείτε το εγχειρίδιο χρήσης συσκευής για λεπτομέρειες).

**2** Πατήστε τη συσκευή NFC στην ετικέτα **NFC** του προϊόντος μέχρι να ακούσετε ένα ηχητικό σήμα από το προϊόν.

↳ Η μπλε λυχνία LED στο αριστερό ηχείο ανάβει και η συσκευή NFC συνδέεται με το προϊόν μέσω Bluetooth.

↳ Αν η σύνδεση αποτύχει, η μπλε λυχνία LED στο αριστερό ηχείο αναβοσβήνει συνεχώς.

- 3 Επιλέξτε και αναπαραγάγετε αρχεία ήχου ή μουσική στη συσκευή NFC.
- Για να διακόψετε τη σύνδεση, πατήστε ξανά τη συσκευή NFC στην ετικέτα **NFC** του προϊόντος.

---

## Αυτόματη αναμονή

Αν δεν εντοπιστεί καμία ενέργεια αναπαραγωγής ήχου/βίντεο από μια συνδεδεμένη συσκευή για 15 λεπτά, το προϊόν μεταβαίνει αυτόματα σε λειτουργία αναμονής.

---

## Εφαρμογή εργοστασιακών ρυθμίσεων

Μπορείτε να επαναφέρετε το προϊόν στις προεπιλεγμένες εργοστασιακές ρυθμίσεις.

- 1 Σε οποιαδήποτε λειτουργία πηγής, πατήστε παρατεταμένα το **RESET** ♪ για πέντε δευτερόλεπτα.
- ↳ Μόλις ολοκληρωθεί η επαναφορά των εργοστασιακών ρυθμίσεων, το προϊόν απενεργοποιείται και επανεκκινείται αυτόματα.

## 5 Ενημέρωση λογισμικού

Για να συνεχίσετε να απολαμβάνετε τις καλύτερες λειτουργίες και υποστήριξη, να ενημερώνετε τακτικά το προϊόν με την πιο πρόσφατη έκδοση λογισμικού.

### Τι χρειάζεστε

- Συνδέστε το προϊόν στην τηλεόραση.

---

## Έλεγχος έκδοσης λογισμικού



- Στη λειτουργία HDMI ARC, πατήστε **TREBLE -**, **BASS -** και **VOL -** στο τηλεχειριστήριο.

---

## Ενημέρωση λογισμικού μέσω USB


- 1 Αναζητήστε την τελευταία έκδοση λογισμικού στη διεύθυνση [www.philips.com/support](http://www.philips.com/support).
- Αναζητήστε το μοντέλο σας και επιλέξτε "Software and drivers" (Λογισμικό και προγράμματα οδήγησης).
- 2 Λήψη του λογισμικού σε συσκευή αποθήκευσης USB.
- ① Αποσυμπιέστε το αρχείο λήψης αν είναι συμπιεσμένο και βεβαιωθείτε ότι το όνομα του αποσυμπιεσμένου αρχείου είναι «BTS7000.BIN».
  - ② Τοποθετήστε το αρχείο «BTS7000.BIN» στο ριζικό κατάλογο.
- 3 Συνδέστε τη συσκευή αποθήκευσης USB στην υποδοχή USB (**POWER OUT**) στο αριστερό ηχείο αυτού του προϊόντος.

4 Ενεργοποιήστε το προϊόν στην πηγή HDMI ARC και επιλέξτε την πηγή HDMI στην τηλεόραση.

5 Στο τηλεχειριστήριο, πατήστε δύο φορές  εντός 6 δευτερολέπτων και μία φορά **VOL +** και, στη συνέχεια, πατήστε παρατεταμένα το κουμπί .

↳ Αν εντοπιστεί μέσο αναβάθμισης, στην οθόνη της τηλεόρασης θα σας ζητηθεί να ξεκινήσετε τη διαδικασία ενημέρωσης.

↳ Αν δεν εντοπιστεί μέσο αναβάθμισης, εμφανίζεται ένα μήνυμα σφάλματος στην οθόνη της τηλεόρασης. Βεβαιωθείτε ότι διαθέτετε την τελευταία έκδοση λογισμικού για το προϊόν στη συσκευή αποθήκευσης USB.

6 Πατήστε  για να ξεκινήσετε την ενημέρωση.

7 Περιμένετε μέχρι να ολοκληρωθεί η ενημέρωση.

↳ Όταν ολοκληρωθεί η διαδικασία ενημέρωσης, το προϊόν απενεργοποιείται και επανενεργοποιείται αυτόματα.



#### Προσοχή

- Μην διακόπτετε την τροφοδοσία και μην αφαιρείτε τη συσκευή αποθήκευσης USB όταν πραγματοποιείται ενημέρωση λογισμικού, καθώς ενδέχεται να προκαλέσετε ζημιά στη συσκευή αναπαραγωγής.

## 6 Προδιαγραφές προϊόντος



#### Σημείωση

- Ο σχεδιασμός και οι προδιαγραφές υπόκεινται σε αλλαγές χωρίς προειδοποίηση.

#### Εισοχρησίας

- Συνολική ισχύς εξόδου: 100 W RMS (+/- 0,5 dB, 30% THD) / 80 W RMS (+/- 0,5 dB, 10% THD)
- Απόκριση συχνοτήτων: 63 Hz-20 kHz / ±3 dB
- Λόγος σήματος προς θόρυβο: > 65 dB (CCIR) / (A-σταθμισμένο)
- Ευαισθησία εισόδου:
  - AUDIO IN: 400 mV

#### Ήχος

- Είσοδος ψηφιακού ήχου S/PDIF:
  - Ομοαξονική: IEC 60958-3
  - Οπτική: TOSLINK

#### Bluetooth

- Προφίλ Bluetooth: A2DP
- Έκδοση Bluetooth: 3.0 (EDR)

#### USB

- Υποδοχή USB (δεν διατίθεται για αναπαραγωγή μέσω):
  - Χρησιμοποιείται για την αναβάθμιση λογισμικού του προϊόντος
  - Χρησιμοποιείται για τη φόρτιση μιας συσκευής USB
- 5V = 1A



---

## Κύρια μονάδα (αριστερό και δεξί ηχείο)

- Τροφοδοσία ρεύματος: 110-240 V~, 50/60 Hz
- Κατανάλωση ρεύματος: 50 W
- Κατανάλωση ρεύματος κατά την αναμονή: ≤ 0,5 W
- Σύνθετη αντίσταση ηχείων:
  - Γούφερ: 4 ohm
  - Τουίτερ: 8 ohm
- Οδηγοί ηχείων: 2 x 101,6 χιλ. (4") γούφερ + 2 x 25,4 χιλ. (1") τουίτερ
- Διαστάσεις (Π x Υ x Β): 160 x 305 x 160 χιλ.
- Βάρος: 4,4 κ.

---

## Μπαταρίες τηλεχειριστήριου

- 1 x CR2025

---

## Πληροφορίες αναμονής

- Όταν το προϊόν παραμένει ανενεργό για 15 περίπου λεπτά, μεταβαίνει αυτόματα σε λειτουργία αναμονής ή σε δικτυωμένη λειτουργία αναμονής.
- Η κατανάλωση ρεύματος σε λειτουργία αναμονής ή σε δικτυωμένη λειτουργία αναμονής είναι λιγότερη από 0,5W.
- Για να απενεργοποιήσετε τη σύνδεση Bluetooth, πατήστε παρατεταμένα το κουμπί Bluetooth στο τηλεχειριστήριο.
- Για να ενεργοποιήσετε τη σύνδεση Bluetooth, ενεργοποιήστε τη σύνδεση Bluetooth στη συσκευή Bluetooth ή ενεργοποιήστε τη λειτουργία Bluetooth μέσω της ετικέτας NFC (αν υπάρχει).

# 7 Αντιμετώπιση προβλημάτων



### Προειδοποίηση

- Κίνδυνος ηλεκτροπληξίας. Μην αφαιρείτε ποτέ το περίβλημα του προϊόντος.

Για να εξακολουθεί να ισχύει η εγγύηση, μην επιχειρήσετε ποτέ να επιδιορθώσετε το προϊόν μόνοι σας.

Εάν αντιμετωπίσετε προβλήματα κατά τη χρήση του προϊόντος, ελέγξτε τα παρακάτω σημεία πριν ζητήσετε επισκευή. Εάν συνεχίζετε να αντιμετωπίζετε προβλήματα, λάβετε υποστήριξη στη διεύθυνση [www.philips.com/support](http://www.philips.com/support).

---

## Κύρια μονάδα

### Τα κουμπιά του προϊόντος δεν λειτουργούν.

- Αποσυνδέστε το προϊόν από την παροχή ρεύματος για μερικά δευτερόλεπτα και στη συνέχεια επανασυνδέστε το.

---

## Ήχος

### Δεν ακούγεται ήχος από τα ηχεία του προϊόντος.

- Συνδέστε το καλώδιο ήχου από το προϊόν στην τηλεόρασή σας ή σε άλλες συσκευές. Δεν απαιτείται ξεχωριστή σύνδεση ήχου όταν:
  - το προϊόν και η τηλεόραση συνδέονται μέσω **HDMI ARC**.
- Επαναφέρετε το προϊόν στις εργοστασιακές ρυθμίσεις (δείτε 'Εφαρμογή εργοστασιακών ρυθμίσεων' στη σελίδα 13).
- Στο τηλεχειριστήριο, επιλέξτε τη σωστή είσοδο ήχου.

- Βεβαιωθείτε ότι στο προϊόν δεν έχει ενεργοποιηθεί η σίγαση ήχου.

#### **Παραμορφωμένος ήχος ή ηχώ.**

- Αν αναπαράγετε ήχο από την τηλεόραση μέσω του προϊόντος, βεβαιωθείτε ότι είναι ενεργοποιημένη η σίγαση της τηλεόρασης.

#### **Ο ήχος δεν είναι συγχρονισμένος με το βίντεο.**

- Πατήστε **AUDIO SYNC +/-** για συγχρονισμό του ήχου με το βίντεο.

---

### **Bluetooth**

#### **Δεν είναι δυνατή η σύνδεση μια συσκευής με το προϊόν.**

- Η συσκευή δεν υποστηρίζει τα συμβατά προφίλ που απαιτούνται για το προϊόν.
- Δεν έχετε ενεργοποιήσει τη λειτουργία Bluetooth της συσκευής. Ανατρέξτε στο εγχειρίδιο χρήσης της συσκευής για να μάθετε πώς ενεργοποιείται η λειτουργία.
- Η συσκευή δεν έχει συνδεθεί σωστά. Συνδέστε τη συσκευή σωστά (δείτε 'Αναπαραγωγή μουσικής μέσω Bluetooth' στη σελίδα 11).
- Το προϊόν έχει συνδεθεί ήδη με άλλη συσκευή Bluetooth. Αποσυνδέστε τη συνδεδεμένη συσκευή και ξαναπροσπαθήστε.

#### **Η ποιότητα της αναπαραγωγής ήχου από μια συνδεδεμένη συσκευή Bluetooth δεν είναι καλή.**

- Η λήψη από το Bluetooth δεν είναι καλή. Μετακινήστε τη συσκευή πιο κοντά στο προϊόν ή απομακρύνετε τυχόν εμπόδια που παρεμβάλλονται μεταξύ της συσκευής και του προϊόντος.

#### **Η συνδεδεμένη συσκευή Bluetooth συνεχώς συνδέεται και αποσυνδέεται.**

- Η λήψη από το Bluetooth δεν είναι καλή. Μετακινήστε τη συσκευή πιο κοντά στο προϊόν ή απομακρύνετε τυχόν εμπόδια που παρεμβάλλονται μεταξύ της συσκευής και του προϊόντος.
- Απενεργοποιήστε τη λειτουργία Wi-Fi στη συσκευή Bluetooth, για την αποφυγή παρεμβολών.
- Σε ορισμένες συσκευές Bluetooth, η σύνδεση Bluetooth ενδέχεται να απενεργοποιείται αυτόματα για εξοικονόμηση ενέργειας. Αυτό δεν σημαίνει ότι το προϊόν δεν λειτουργεί σωστά.

---

### **NFC**

#### **Δεν είναι δυνατή η σύνδεση μιας συσκευής με το προϊόν μέσω NFC.**

- Βεβαιωθείτε ότι η συσκευή υποστηρίζεται από τη λειτουργία NFC.
- Βεβαιωθείτε ότι η λειτουργία NFC είναι ενεργοποιημένη στη συσκευή (δείτε το εγχειρίδιο χρήσης συσκευής για λεπτομέρειες).
- Για τη σύζευξη, πατήστε τη συσκευή NFC στην ετικέτα **NFC** του προϊόντος.





Specifications are subject to change without notice

2014 © WOOX Innovations Limited. All rights reserved.

This product was brought to the market by WOOX Innovations Limited or one of its affiliates, further referred to in this document as WOOX Innovations, and is the manufacturer of the product. WOOX Innovations is the warrantor in relation to the product with which this booklet was packaged. Philips and the Philips Shield Emblem are registered trademarks of Koninklijke Philips N.V.

BTS7000\_10\_UM\_V3.0

