

Immer für Sie da

Hier können Sie Ihr Produkt registrieren und Unterstützung erhalten:

www.philips.com/support

BTS7000



Benutzerhandbuch

PHILIPS

Inhaltsangabe

1 Wichtig	2
Sicherheit	2
Pflege Ihres Geräts	3
Umweltschutz	3
Prüfzeichen	4
Hilfe und Support	4

2 Ihr Produkt	4
Hauptgerät	4
Fernbedienung	5
Anschlüsse	7

3 Anschließen und Einrichten	8
Anschließen des Hauptgeräts	8
Aufstellen der Lautsprecher	8
Fernsehanschluss	8
Anschließen eines Audioausgangs von einem Fernseher und anderen Geräten	9

4 Verwenden Ihres Produkts	10
Einstellen der Lautstärke	10
Tonauswahl	10
MP3-Player	11
Musikwiedergabe über Bluetooth	11
Musikwiedergabe über NFC	12
Auto standby	12
Verwenden der Werkseinstellungen	12

5 Aktualisieren der Software	13
Prüfen der Software-Version	13
Aktualisieren von Software über USB	13

6 Produktspezifikationen	14
---------------------------------	----

7 Fehlerbehebung	15
-------------------------	----

1 Wichtig

Lesen Sie alle Anweisungen gründlich durch, bevor Sie Ihr Gerät verwenden. Wenn Sie sich bei der Verwendung nicht an die folgenden Hinweise halten, erlischt Ihre Garantie.

Sicherheit

Risiko von Stromschlägen und Brandgefahr!

- Setzen Sie das Gerät sowie das Zubehör weder Regen noch Wasser aus. Platzieren Sie niemals Behälter mit Flüssigkeiten wie Vasen in der Nähe des Geräts. Wenn das Gerät außen oder innen mit Flüssigkeit in Kontakt kommt, ziehen Sie sofort den Netzstecker. Kontaktieren Sie das Service-Center, um das Produkt vor der Verwendung überprüfen zu lassen.
- Setzen Sie das Gerät sowie das Zubehör nie offenem Feuer oder anderen Wärmequellen (z. B. direktem Sonnenlicht) aus.
- Führen Sie keine Gegenstände in die Lüftungsschlitze oder andere Öffnungen des Produkts ein.
- Wenn der Netzstecker bzw. Gerätestecker als Trennvorrichtung verwendet wird, muss die Trennvorrichtung frei zugänglich bleiben.
- Trennen Sie das Gerät vor Gewittern vom Netzanschluss.
- Ziehen Sie immer am Stecker, um das Stromkabel vom Netzanschluss zu trennen, niemals am Kabel.

Kurzschluss- und Feuergefahr!

- Stellen Sie vor dem Verbinden des Geräts mit dem Stromnetz sicher, dass die Netzspannung mit dem auf der Rückseite oder Unterseite des Geräts aufgedruckten Wert übereinstimmt. Verbinden Sie das Gerät nicht mit dem Netzanschluss, falls die Spannung nicht mit diesem Wert übereinstimmt.

Gefahr von Beschädigungen für das Produkt und Verletzungsgefahr!

- Platzieren Sie das Gerät niemals auf Netzkabeln oder anderen elektrischen Geräten.
- Wenn das Gerät bei Temperaturen unter 5 °C transportiert wird, packen Sie es aus, und warten Sie, bis es Zimmertemperatur erreicht hat, bevor Sie es mit dem Netzanschluss verbinden.
- Teile dieses Produkts können aus Glas sein. Seien Sie vorsichtig, um Verletzung und Beschädigungen zu vermeiden.

Risiko der Überhitzung!

- Stellen Sie dieses Gerät nicht in einem geschlossenen Bereich auf. Das Gerät benötigt an allen Seiten einen Lüftungsabstand von mindestens 10 cm. Stellen Sie sicher, dass keine Vorhänge und anderen Gegenstände die Lüftungsschlitze des Geräts abdecken.

Kontamination möglich!

- Verwenden Sie niemals zugleich alte und neue Batterien oder Batterien unterschiedlichen Typs (z. B. Zink-Kohle- und Alkali-Batterien).
- Es besteht Explosionsgefahr, wenn Batterien nicht ordnungsgemäß eingesetzt werden. Ersetzen Sie die Batterien nur durch Batterien desselben bzw. eines gleichwertigen Typs.
- Nehmen Sie die Batterien heraus, wenn sie leer sind oder wenn die Fernbedienung längere Zeit nicht verwendet wird.
- Batterien enthalten chemische Substanzen und müssen ordnungsgemäß entsorgt werden.

Gefahr des Verschluckens von Batterien!

- Das Produkt bzw. die Fernbedienung kann eine münz-/knopfähnliche Batterie enthalten, die verschluckt werden könnte. Bewahren Sie die Batterie jederzeit außerhalb der Reichweite von Kindern auf! Wenn die Batterie verschluckt wird, kann dies zu ernsthaften Verletzungen oder zum

Tod führen. Innerhalb von zwei Stunden nach dem Verschlucken können schwere innere Entzündungen auftreten.

- Wenn Sie glauben, dass eine Batterie verschluckt wurde oder anderweitig in den Körper gelangt ist, konsultieren Sie umgehend einen Arzt.
- Wenn Sie die Batterien austauschen, bewahren Sie alle neuen und gebrauchten Batterien außerhalb der Reichweite von Kindern auf. Vergewissern Sie sich, dass das Batteriefach vollständig geschlossen ist, nachdem Sie die Batterie ausgetauscht haben.
- Wenn das Batteriefach nicht vollständig geschlossen werden kann, verwenden Sie das Produkt nicht mehr. Bewahren Sie es außerhalb der Reichweite von Kindern auf, und wenden Sie sich an den Hersteller:



Gerät der GERÄTEKLASSE II mit doppelter Isolierung und ohne Schutzleiter.

Pflege Ihres Geräts

- Verwenden Sie zur Reinigung des Produkts (z. B. Entfernen von Staub und Schmutz auf der Lautsprecherabdeckung) nur Mikrofasertücher. Verwenden Sie keine Reinigungsmittel, um die Holzabdeckung oder die Lautsprecherabdeckung zu reinigen.
- Farbe und Struktur der Holzabdeckung können sich aufgrund der Verwendung natürlicher Materialien verändern.

Umweltschutz

Entsorgung von Altgeräten und Batterien



Ihr Gerät wurde unter Verwendung hochwertiger Materialien und Komponenten entwickelt und hergestellt, die recycelt und wiederverwendet werden können.



Dieses Symbol auf einem Produkt bedeutet, dass für dieses Produkt die Europäische Richtlinie 2012/19/EU gilt.



Dieses Symbol bedeutet, dass das Produkt Batterien enthält, für die die Europäische Richtlinie 2013/56/EG gilt. Entsorgen Sie diese niemals über den normalen Hausmüll. Informieren Sie sich über die örtlichen Bestimmungen zur getrennten Sammlung von elektrischen und elektronischen Geräten sowie Batterien. Befolgen Sie die örtlichen Bestimmungen, und entsorgen Sie das Produkt und die Batterien nicht mit dem normalen Hausmüll. Eine ordnungsgemäße Entsorgung von alten Produkten und Batterien hilft, negative Auswirkungen auf Umwelt und Gesundheit zu vermeiden.

Herausnehmen der Batterien

Beziehen Sie sich zum Entfernen der Batterien auf den entsprechenden Abschnitt zum Einsetzen der Batterien.

Prüfzeichen

CE 0560

Dieses Produkt entspricht den Richtlinien der Europäischen Union zu Funkstörungen. Hiermit erklärt WOOX Innovations, dass dieses Gerät den grundlegenden Anforderungen und anderen relevanten Bestimmungen der Richtlinie 1999/5/EG entspricht. Eine Kopie der EC-Konformitätserklärung ist unter www.philips.com/support verfügbar.

Hilfe und Support

Für umfangreichen Online-Support besuchen Sie www.philips.com/support, um Folgendes zu tun:

- Herunterladen des Benutzerhandbuchs und der Kurzanleitung
- Anzeigen der Videoanleitungen (nur für ausgewählte Modelle verfügbar)
- Suchen von Antworten auf häufig gestellte Fragen (FAQs)
- Einsenden spezieller Fragen per E-Mail
- Kontaktaufnahmen mit einem unserer Support-Mitarbeiter

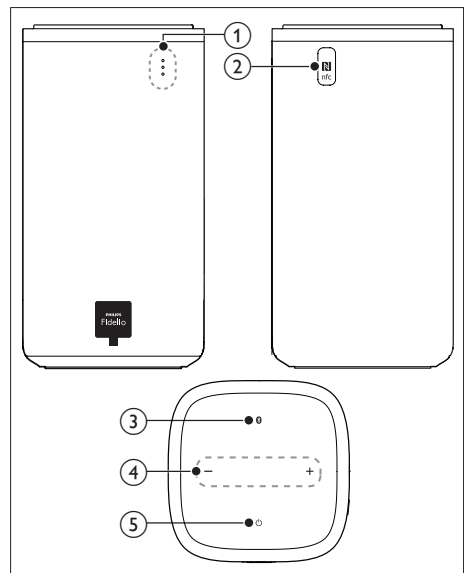
Befolgen Sie die Anweisungen auf der Website zur Auswahl Ihrer Sprache, und geben Sie dann die Modellnummer Ihres Produkts ein. Sie können sich für Support auch an das Service-Center in Ihrem Land wenden. Bevor Sie den Kontakt aufnehmen, sollten Sie das Modell und die Seriennummer Ihres Produkts notieren. Diese Informationen finden Sie auf der Rück- oder Unterseite Ihres Produkts.

2 Ihr Produkt

Herzlichen Glückwunsch zu Ihrem Kauf und willkommen bei Philips! Um das Kundendienstangebot von Philips vollständig nutzen zu können, sollten Sie Ihr Produkt unter www.philips.com/welcome registrieren.

Hauptgerät

Dieses Produkt besteht aus linken und rechten Lautsprechern.



① Rote/weiße/blau LED Rote LED

- Leuchtet auf, wenn dieses Produkt in den Standby-Modus geschaltet wird.

Weiß LED

- Leuchtet auf, wenn dieses Produkt eingeschaltet wird.
- Blinkt einmal, wenn Sie eine Taste auf der Fernbedienung drücken.

- Blinkt zweimal, wenn Dolby Digital Audio als Quelle angegeben ist.
- Blinkt kontinuierlich, wenn kein Audiosignal von der ausgewählten HDMI-ARC-Quelle erkannt wird oder wenn ein nicht unterstütztes Audioformat erkannt wird.

Blaue LED

- Leuchtet auf, wenn Sie in den Bluetooth-Modus schalten und Bluetooth-Geräte gekoppelt sind.
- Blinkt, wenn Sie in den Bluetooth-Modus schalten und keine Bluetooth-Geräte gekoppelt sind.

② NFC-Tag

Tippen auf den Tag mit dem NFC-fähigen Gerät zur Bluetooth-Verbindung

③ Bluetooth

Wechseln in den Bluetooth-Modus.

④ +/- (Lautstärke)

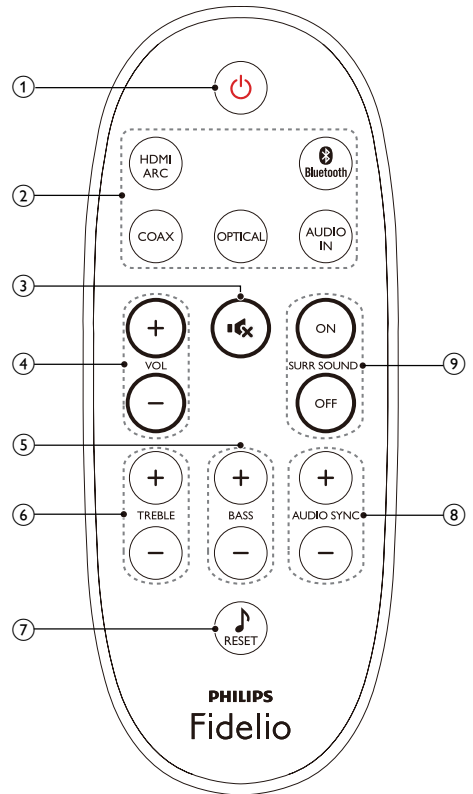
Erhöhen oder Verringern der Lautstärke.

⑤ ⏻ (Standby-Ein)

Einschalten dieses Produkts oder Schalten in den Standby-Modus.

Fernbedienung

In diesem Abschnitt wird die Fernbedienung im Überblick dargestellt.



① ⏻ (Standby-Ein)

- Einschalten dieses Produkts oder Schalten in den Standby-Modus.
- Wenn EasyLink aktiviert ist, werden durch Gedrückthalten der Taste über einen Zeitraum von mindestens 3 Sekunden alle HDMI-CEC-kompatiblen Geräte in den Standby-Modus versetzt.

- ② **Source-Tasten**
HDMI ARC: Wechseln der Quelle zum HDMI ARC-Anschluss
Bluetooth: Wechseln in den Bluetooth-Modus: Drei Sekunden gedrückt halten, um die aktuelle Bluetooth-Verbindung zu unterbrechen
COAX: Wechseln der Audioquelle zum koaxialen Anschluss.
OPTISCH: Wechseln der Audioquelle zum optischen Anschluss.
AUDIO IN: Wechseln der Audioquelle auf den AUDIO IN-Anschluss (3,5 mm Buchse)
- ③ **🔇 (Stummschaltung)**
 Stummschalten oder erneutes Einschalten des Tons.
- ④ **VOL +/-**
 Erhöhen oder Verringern der Lautstärke.
- ⑤ **BASS +/-**
 Erhöhen oder verringern der Bässe.
- ⑥ **TREBLE +/-**
 Erhöhen oder verringern der Höhen.
- ⑦ **RESET 🎵**
 Bass- und Höhenregler auf die Standardeinstellungen setzen
- ⑧ **AUDIO SYNC +/-**
 Erhöhen/Verringern der Audioverzögerung.
- ⑨ **SURR. SOUND ON/OFF**
 Ein-/Ausschalten von Surround Sound

Austauschen der Batterie



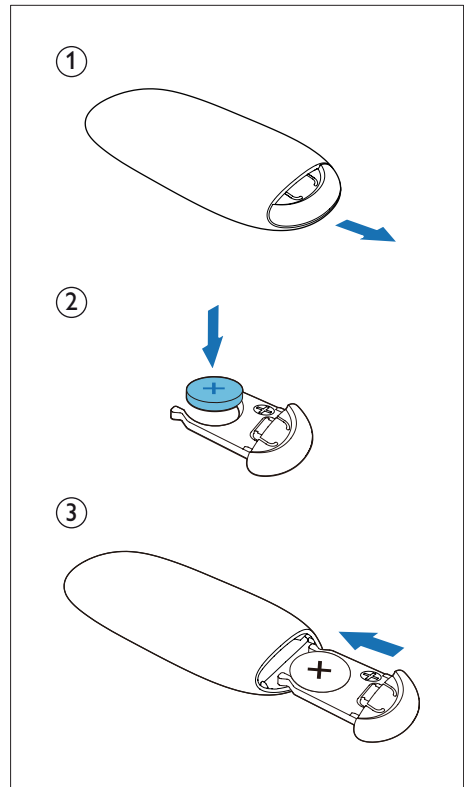
Warnung

- Es besteht Explosionsgefahr; wenn der Akku nicht ordnungsgemäß eingesetzt ist. Ersetzen Sie die Batterien nur durch Batterien desselben bzw. eines gleichwertigen Typs.
- Das Produkt bzw. die Fernbedienung kann möglicherweise eine münzförmige Batterie enthalten, die verschluckt werden könnte. Bewahren Sie die Batterie jederzeit außerhalb der Reichweite von Kindern auf!



Achtung

- Die Batterie enthält Perchlorat, gehen Sie vorsichtig damit um. Weitere Informationen erhalten Sie unter www.dtsc.ca.gov/hazardouswaste/perchlorate.

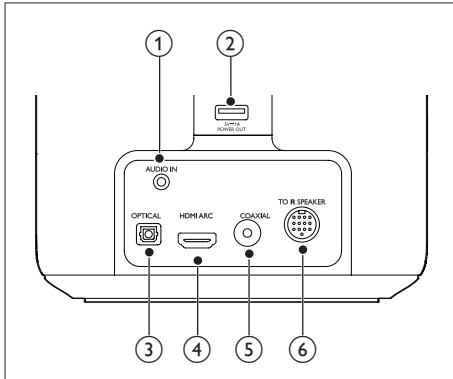


- 1 Öffnen Sie das Batteriefach.
- 2 Setzen Sie wie abgebildet eine CR2025-Batterie mit der Polarität (+/-) ein.
- 3 Schließen Sie das Batteriefach.

Anschlüsse

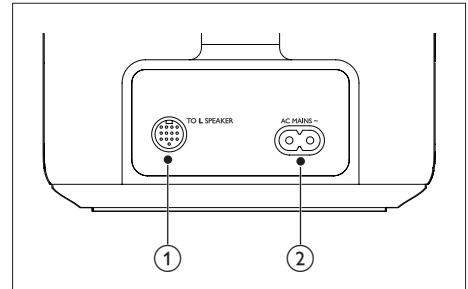
In diesem Abschnitt erhalten Sie einen Überblick über die Anschlüsse Ihres Produkts.

Am linken Lautsprecher



- ① **AUDIO IN**
Audioeingang, beispielsweise für einen MP3-Player (3,5-mm-Buchse)
- ② **USB-Anschluss (nicht zur Medienwiedergabe)**
 - Zur Verwendung bei Software-Aktualisierungen dieses Produkts.
 - Zum Laden eines USB-Geräts.
- ③ **OPTICAL**
Anschluss für einen optischen Audioausgang des Fernsehers oder eines digitalen Geräts.
- ④ **HDMI ARC**
Verbinden mit HDMI (ARC)-Eingang des Fernsehers
- ⑤ **COAXIAL**
Anschluss für einen koaxialen Audioausgang des Fernsehers oder eines digitalen Geräts.
- ⑥ **TO R SPEAKER**
Verbinden mit dem rechten Lautsprecher

Am rechten Lautsprecher



- ① **TO L SPEAKER**
Verbinden mit dem linken Lautsprecher
- ② **AC MAINS~**
Anschluss an die Stromversorgung.

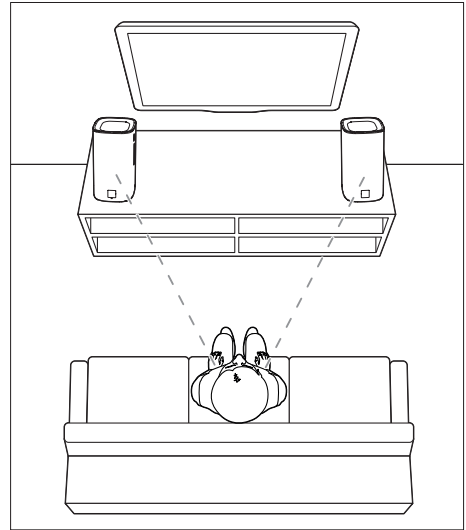
3 Anschließen und Einrichten

Dieser Abschnitt zeigt Ihnen, wie Sie dieses Produkt an einen Fernseher und an andere Geräte anschließen und anschließend einrichten können.

Informationen zu den wichtigsten Anschlüssen dieses Produkts und den Zubehörteilen finden Sie in der Kurzanleitung.

Hinweis

- Informationen zum Gerätetyp und zur Stromversorgung finden Sie auf dem Typenschild auf der Rück- oder Unterseite des Produkts.
- Vergewissern Sie sich vor dem Herstellen oder Ändern von Verbindungen, dass alle Geräte vom Stromnetz getrennt sind.



Anschließen des Hauptgeräts

Verbinden Sie den linken Lautsprecher über das mitgelieferte DIN-Kabel mit dem rechten Lautsprecher als Hauptgerät. Details entnehmen Sie bitte der Kurzanleitung.

Aufstellen der Lautsprecher

Der beste Sound-Effekt wird erzielt, wenn die Lautsprecher auf Ihre Sitzposition und auf Ohrhöhe (wenn Sie sitzen) ausgerichtet sind.

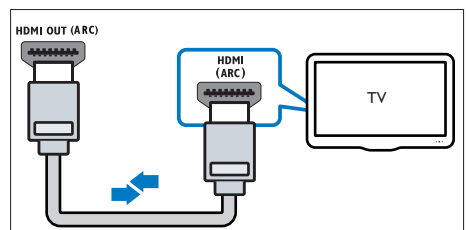
Fernsehanschluss

Verbinden Sie dieses Produkt mit einem Fernseher. Sie können den Ton von Fernsehprogrammen über die Lautsprecher dieses Produkts wiedergeben. Verwenden Sie für diese Produkt und Ihren Fernseher die hochwertigsten Kabel.

Anschluss an den Fernseher über HDMI (ARC)

Beste Audioqualität

Dieses Produkt unterstützt HDMI mit Audio Return Channel (ARC). Wenn Ihr Fernseher HDMI ARC-kompatibel ist, können Sie den Ton des Fernsehers mithilfe eines HDMI-Kabels über das Gerät hören.



1 Verbinden Sie den **HDMI ARC**-Anschluss am linken Lautsprecher über ein Hochgeschwindigkeits-HDMI-Kabel mit dem HDMI (ARC)-Eingang am Fernseher:

- Der **HDMI ARC**-Anschluss am Fernseher kann unterschiedlich gekennzeichnet sein. Weitere Informationen finden Sie im Benutzerhandbuch des Fernsehers.

2 Aktivieren Sie die HDMI-CEC-Funktion auf Ihrem Fernseher. Weitere Informationen finden Sie im Benutzerhandbuch des Fernsehers.

Hinweis

- Wenn Ihr Fernseher nicht mit HDMI ARC kompatibel ist, schließen Sie ein Audiokabel an, um den Ton des Fernsehers über die Lautsprecher dieses Produkts zu hören. (siehe 'Anschließen eines Audioausgangs von einem Fernseher und anderen Geräten' auf Seite 9)
- Wenn Ihr Fernseher über einen DVI-Anschluss verfügt, können Sie einen HDMI/DVI-Adapter verwenden, um den Fernseher anzuschließen. Einige der Funktionen stehen jedoch möglicherweise nicht zur Verfügung.

Anschließen eines Audioausgangs von einem Fernseher und anderen Geräten

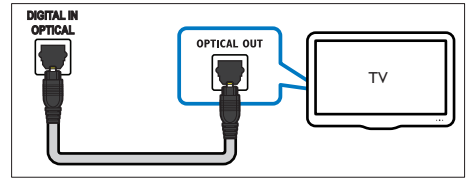
Geben Sie den Ton vom Fernseher oder anderen Geräten über die Lautsprecher dieses Produkts wieder. Verwenden Sie für dieses Gerät, Ihren Fernseher und andere Geräte die hochwertigsten Kabel.

Hinweis

- Wenn dieses Gerät und Ihr Fernseher über **HDMI ARC** verbunden sind, wird keine Audioverbindung benötigt.

Option 1: Anschluss über ein digitales optisches Kabel

Beste Audioqualität

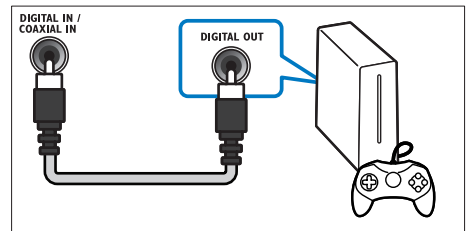


Schließen Sie den **OPTICAL**-Anschluss auf dem linken Lautsprecher dieses Produkts mit einem optischen Kabel an den **OPTICAL OUT**-Anschluss eines Fernsehers oder eines anderen Geräts.

- Der digitale optische Anschluss kann mit **SPDIF** oder **SPDIF OUT** gekennzeichnet sein.

Option 2: Anschluss über ein digitales Koaxialkabel

Gute Audioqualität



1 Schließen Sie den **COAXIAL**-Anschluss auf dem linken Lautsprecher dieses Produkts mit einem Koaxialkabel an den **COAXIAL / DIGITAL OUT**-Anschluss eines Fernsehers oder eines anderen Geräts an.

- Der digitale Koaxialanschluss kann mit **DIGITAL AUDIO OUT** gekennzeichnet sein.

4 Verwenden Ihres Produkts

Dieses Kapitel unterstützt Sie bei der Verwendung Ihres Produkts zur Wiedergabe der Audioinhalte von angeschlossene Geräten.

Vor Beginn ...

- Stellen Sie die notwendigen, in der Kurzanleitung und dem Benutzerhandbuch beschriebenen Verbindungen her.
- Schalten Sie dieses Produkt zur richtigen Quelle für andere Geräte.

Einstellen der Lautstärke

- 1 Drücken Sie **VOL +/-**, um die Lautstärke zu erhöhen/verringern.
 - Drücken Sie **⏻** (**Stummschaltung**), um die Stummschaltung zu aktivieren.
 - Um den Ton wieder einzuschalten, drücken Sie erneut die Taste **⏻** (**Stummschaltung**), oder drücken Sie **VOL +/-**.
 - ↳ Wenn die Lautstärke auf Minimum eingestellt ist, blinkt die weiße LED auf dem Lautsprecher abwechselnd in voller Helligkeit und in reduzierter Helligkeit.
 - ↳ Wenn die Lautstärke auf Maximum eingestellt ist, blinkt die weiße LED auf dem Lautsprecher zweimal.

Tonauswahl

Dieser Abschnitt erläutert, wie Sie den idealen Ton für Ihre Videos oder Musik auswählen.

Modus für Surround Sound

Genießen Sie ein unvergleichliches Audio-Erlebnis mit den Surround-Modi.

- 1 Drücken Sie die Taste **SURR. SOUND ON/OFF**, um den Surroundmodus ein-/auszuschalten.
 - **Ein:** Schaffen Sie Ihr Surround-Hörerlebnis.
 - **Aus:** Zwei-Kanal-Stereo-Sound. Ideal für die Wiedergabe von Musik.

Equalizer

Sie können die Einstellungen für den hohen Frequenzbereich (Höhen) und den niedrigen Frequenzbereich (Bass) des Produkts ändern.

- 1 Drücken Sie **TREBLE +/-** oder **BASS +/-**, um die Frequenz anzupassen.
 - ↳ Wenn der Höhen- oder Bassregler auf Maximum oder Minimum eingestellt ist, blinkt die weiße LED auf dem Lautsprecher zweimal.
- 2 Drücken Sie **RESET** **J**, um den Bass- und den Höhenregler auf die Standardeinstellungen zurückzusetzen.

Synchronisieren von Bild und Ton

Wenn die Audio- und Videowiedergabe nicht synchronisiert ist, können Sie die Audiowiedergabe verzögern, sodass sie der Videowiedergabe entspricht.

- 1 Drücken Sie **AUDIO SYNC +/-**, um die Audio- und Videowiedergabe zu synchronisieren.
 - **AUDIO SYNC +** erhöht die Tonverzögerung, und **AUDIO SYNC -** verringert die Tonverzögerung.
 - ↳ Wenn der Wert für die Tonverzögerung auf Maximum oder Minimum eingestellt ist, blinkt die weiße LED auf dem Lautsprecher zweimal.

MP3-Player

Schließen Sie Ihren MP3-Player zur Wiedergabe Ihrer Audio- oder Musikdateien an.

Was wird benötigt?

- Ein MP3-Player.
- Ein Stereo-Audiokabel (3,5 mm).

1 Schließen Sie den MP3-Player mit dem 3,5 mm Stereo-Audiokabel an den **AUDIO IN**-Anschluss am linken Lautsprecher an.

2 Drücken Sie die Taste **AUDIO IN**.

3 Drücken Sie die Tasten auf dem MP3-Player, um Audio- bzw. Musikdateien auszuwählen und abzuspielen.

- Es wird empfohlen, die Lautstärke auf dem MP3-Player auf 80 % der maximalen Lautstärke einzustellen.

Musikwiedergabe über Bluetooth

Verbinden Sie Ihr Produkt über Bluetooth mit einem Bluetooth-Gerät (z. B. iPad, iPhone, iPod touch, Android-Telefon oder Laptop), und Sie können Audiodateien, die auf dem Gerät gespeichert sind, über die Lautsprecher Ihres Produkts wiedergeben.

Was wird benötigt?

- Ein Bluetooth-Gerät, das Bluetooth-Profil A2DP unterstützt und über Bluetooth-Version als 3.0 (EDR) verfügt.
- Die Reichweite zwischen dem Hauptgerät (linker und rechter Lautsprecher) und einem Bluetooth-Gerät beträgt ca. 10 Meter.

1 Drücken Sie die Taste **Bluetooth** auf der Fernbedienung, um das Produkt in den Bluetooth-Modus zu schalten.

↳ Die blaue LED am linken Lautsprecher blinkt.

2 Schalten Sie auf dem Bluetooth-Gerät Bluetooth ein, suchen Sie **Philips BTS7000**, und wählen Sie es aus, um die Verbindung aufzubauen (Informationen dazu, wie Sie Bluetooth einschalten, entnehmen Sie dem Benutzerhandbuch des Bluetooth-Geräts).

↳ Während der Verbindung blinkt die blaue LED am linken Lautsprecher.

3 Warten Sie, bis Sie ein akustisches Signal vom Produkt hören.

↳ Die blaue LED am linken Lautsprecher leuchtet auf.

↳ Wenn die Verbindung fehlgeschlagen ist, blinkt die blaue LED am linken Lautsprecher kontinuierlich.

4 Wählen Sie Audiodateien oder Musik auf Ihrem Bluetooth-Gerät aus, und geben Sie sie wieder.

- Wenn während der Wiedergabe ein Anruf eingeht, wird die Musikwiedergabe unterbrochen. Die Wiedergabe wird nach Beenden des Anrufs wieder aufgenommen.
- Wenn das Musikstreaming unterbrochen wird, stellen Sie das Bluetooth-Gerät näher an dieses Produkt.

5 Um Bluetooth zu beenden, wählen Sie eine andere Quelle aus.

- Wenn Sie zurück in den Bluetooth-Modus schalten, bleibt die Bluetooth-Verbindung aktiv.

Hinweis

- Die Musikübertragung kann von Hindernissen zwischen dem Gerät und diesem Produkt, z. B. einer Wand, dem Metallgehäuse des Geräts oder anderen Geräten in der Nähe, die die gleiche Frequenz verwenden, beeinträchtigt werden.
- Wenn Sie dieses Produkt mit einem anderen Bluetooth-Gerät verbinden wollen, halten Sie die Taste **Bluetooth** auf der Fernbedienung gedrückt, um die aktuelle Bluetooth-Verbindung zu trennen.

Musikwiedergabe über NFC

NFC (Near Field Communication) ist eine Technologie, die die kurzfristige kabellose Kommunikation zwischen NFC-fähigen Geräten, z. B. zwischen Mobiltelefonen, ermöglicht.

Was wird benötigt?

- Ein Bluetooth-Gerät mit NFC-Funktion.
- Zur Kopplung tippen Sie Ihr NFC-fähiges Gerät auf den **NFC**-Tag dieses Produkts.
- Die Reichweite zwischen dem Hauptgerät (linker und rechter Lautsprecher) und einem NFC-fähigen Gerät beträgt ca. 10 Meter.

1 Aktivieren Sie NFC auf dem Bluetooth-Gerät (siehe Benutzerhandbuch des Geräts für weitere Informationen).

2 Tippen Sie mit dem NFC-Gerät auf den **NFC**-Tag dieses Produkts, bis Sie ein akustisches Signal von diesem Produkt hören.

↳ Die blaue LED am linken Lautsprecher leuchtet auf, und das NFC-fähige Gerät wird über Bluetooth mit diesem Produkt verbunden.


↳ Wenn die Verbindung fehlgeschlagen ist, blinkt die blaue LED am linken Lautsprecher kontinuierlich.

3 Wählen Sie Audiodateien oder Musik auf Ihrem NFC-Gerät aus, und geben Sie sie wieder:

- Um die Verbindung zu unterbrechen, tippen Sie erneut das NFC-fähige Gerät auf den **NFC**-Tag dieses Produkts.

Verwenden der Werkseinstellungen

Sie können dieses Produkt auf die Werkseinstellungen zurücksetzen.

- 1** Halten Sie in einem Quellmodus die Taste **RESET**  fünf Sekunden lang gedrückt.
- ↳ Wenn die Werkseinstellungen vollständig wiederhergestellt wurden, schaltet sich das Produkt automatisch ab und startet neu.

Auto standby

Wenn 15 Minuten lang keine Audio-/Videowiedergabe von einem angeschlossenen Gerät erkannt wird, schaltet sich dieses Produkt automatisch in den Standby-Modus.

5 Aktualisieren der Software

Um die besten Funktionen und den besten Support zu erhalten, aktualisieren Sie Ihr Produkt mit der neuesten Software.

Was wird benötigt?

- Verbinden Sie dieses Produkt mit Ihrem Fernseher.

Prüfen der Software-Version

- Drücken Sie im HDMI ARC-Modus auf der Fernbedienung auf **TREBLE -**, **BASS -** und **VOL -**.

Aktualisieren von Software über USB

- 1 Ermitteln Sie die aktuellste Softwareversion unter www.philips.com/support.
 - Suchen Sie nach Ihrem Modell, und klicken Sie auf "Software und Treiber".
- 2 Laden Sie die Software auf ein USB-Speichergerät herunter.
 - ① Entpacken Sie die heruntergeladene Datei, falls diese gezippt ist, und überprüfen Sie, ob die extrahierte Datei den Namen „BTS7000.BIN“ trägt.
 - ① Legen Sie die Datei „BTS7000.BIN“ im Stammverzeichnis ab.
- 3 Verbinden Sie das USB-Speichergerät mit dem USB-Anschluss (**POWER OUT**) auf dem linken Lautsprecher dieses Produkts.
- 4 Schalten Sie dieses Produkt zur HDMI ARC-Quelle, und schalten Sie Ihren Fernseher zur HDMI-Quelle.

- 5 Drücken Sie auf der Fernbedienung innerhalb von 6 Sekunden **⏻** zweimal und **VOL +** einmal, und halten Sie dann **⏻** gedrückt.

- ↳ Wenn Medien für die Aktualisierung gefunden wurden, werden Sie über den Fernsehbildschirm dazu aufgefordert, die Aktualisierung zu starten.
- ↳ Wenn keine Medien für die Aktualisierung gefunden wurden, wird auf dem Fernsehbildschirm eine Fehlermeldung angezeigt. Stellen Sie sicher, dass die neueste Software dieses Produkts auf das USB-Speichergerät übertragen wird.

- 6 Drücken Sie **⏻**, um die Aktualisierung zu starten.
- 7 Warten Sie, bis die Aktualisierung abgeschlossen ist.
 - ↳ Wenn die Aktualisierung abgeschlossen ist, schaltet sich das Produkt automatisch aus und wieder ein.

Achtung

- Während der Software-Aktualisierung dürfen Sie weder das Gerät ausschalten noch die Verbindung zum USB-Speichergerät trennen, da dadurch der Player beschädigt werden kann.

6 Produktspezifikationen

Hinweis

- Technische Daten und Design können ohne vorherige Ankündigung geändert werden.

Verstärker

- Gesamtausgangsleistung: 100 W RMS (+/- 0,5 dB, 30 % Klirrfaktor) / 80 W RMS (+/- 0,5 dB, 10 % Klirrfaktor)
- Frequenzgang: 63 Hz bis 20 kHz / ± 3 dB
- Signal-/Rauschverhältnis: > 65 dB (CCIR) (A-gewichtet)
- Eingangsempfindlichkeit:
 - AUDIO IN: 400 mV

Audio

- S/PDIF digitaler Audio-Eingang:
 - Koaxial: IEC 60958-3
 - Optisch: TOSLINK

Bluetooth

- Bluetooth-Profil: A2DP
- Bluetooth-Version: 3.0 (EDR)

USB

- USB-Anschluss (nicht zur Medienwiedergabe):
 - Zur Verwendung bei Software-Aktualisierungen dieses Produkts
 - Zum Laden eines USB-Geräts
- 5 V \equiv 1 A

Hauptgerät (linker und rechter Lautsprecher)

- Stromversorgung: 110 – 240 V~; 50 – 60 Hz
- Stromverbrauch: 50 W
- Standby-Stromverbrauch: $\leq 0,5$ W
- Lautsprecherimpedanz:
 - Woofer: 4 Ohm
 - Tweeter: 8 Ohm
- Lautsprechertreiber: 2 x 101,6 mm Woofer + 2 x 25,4 mm Hochtöner
- Abmessungen (B x H x T): 160 x 305 x 160 mm
- Gewicht: 4,4 kg

Batterien für Fernbedienung

- 1 x CR2025

Informationen zum Standby-Modus

- Wenn das Produkt 15 Minuten lang inaktiv ist, wechselt es automatisch in den Standby-Modus oder den vernetzten Standby-Modus.
- Der Stromverbrauch im Standby-Modus oder vernetzten Standby-Modus beträgt weniger als 0,5 W.
- Um die Bluetooth-Verbindung zu deaktivieren, halten Sie die Bluetooth-Taste auf der Fernbedienung gedrückt.
- Um die Bluetooth-Verbindung zu aktivieren, aktivieren Sie die Bluetooth-Verbindung auf Ihrem Bluetooth-Gerät, oder aktivieren Sie die Bluetooth-Verbindung über den NFC-Tag (falls verfügbar).

7 Fehlerbehebung



Warnung

- Stromschlaggefahr! Öffnen Sie auf keinen Fall das Gehäuse des Geräts.

Bei eigenhändigen Reparaturversuchen verfällt die Garantie.

Wenn Sie bei der Verwendung dieses Geräts Probleme feststellen, prüfen Sie bitte die folgenden Punkte, bevor Sie Serviceleistungen anfordern. Wenn das Problem weiterhin besteht, holen Sie sich Unterstützung unter www.philips.com/support.

Hauptgerät

Die Tasten auf dem Gerät funktionieren nicht.

- Trennen Sie dieses Produkt einige Minuten lang von der Stromversorgung, und schließen Sie es dann wieder an.

Sound

Kein Ton von den Lautsprechern dieses Produkts.

- Verbinden Sie das Audiokabel dieses Produkts mit Ihrem Fernseher oder anderen Geräten. In folgenden Fällen benötigen Sie keine separate Audioverbindung:
 - Dieses Produkt und der Fernseher sind über den **HDMI ARC**-Anschluss verbunden.
- Setzen Sie das Produkt auf die Werkseinstellungen zurück (siehe 'Verwenden der Werkseinstellungen' auf Seite 12).
- Wählen Sie auf der Fernbedienung den richtigen Audioeingang aus.
- Vergewissern Sie sich, dass dieses Produkt nicht stummgeschaltet ist.

Verzerrter Ton oder Echo.

- Wenn Sie den Ton vom Fernseher über dieses Produkt wiedergeben, vergewissern Sie sich, dass der Fernseher nicht stummgeschaltet ist.

Die Audio- und Videowiedergabe wird nicht synchronisiert.

- Drücken Sie **AUDIO SYNC +/-**, um die Audio- und Videowiedergabe zu synchronisieren.

Bluetooth

Ein Gerät kann nicht mit diesem Produkt verbunden werden.

- Das Gerät unterstützt nicht die für das Produkt erforderlichen Profile.
- Sie haben die Bluetooth-Funktion des Geräts nicht aktiviert. Anweisungen zum Aktivieren dieser Funktion finden Sie im Benutzerhandbuch des Geräts.
- Das Gerät ist nicht richtig angeschlossen. Schließen Sie das Gerät richtig an. (siehe 'Musikwiedergabe über Bluetooth' auf Seite 11)
- Dieses Produkt ist bereits mit einem anderen Bluetooth-fähigen Gerät verbunden. Trennen Sie das verbundene Gerät, und versuchen Sie es dann erneut.

Die Qualität der Audiowiedergabe von einem verbundenen Bluetooth-Gerät ist unzulänglich.

- Der Bluetooth-Empfang ist schlecht. Platzieren Sie das Gerät näher an diesem Produkt, oder entfernen Sie mögliche Hindernisse zwischen den Geräten.

Das verbundene Bluetooth-Gerät unterbricht immer wieder die Verbindung und stellt sie anschließend wieder her.

- Der Bluetooth-Empfang ist schlecht. Platzieren Sie das Gerät näher an diesem Produkt, oder entfernen Sie mögliche Hindernisse zwischen den Geräten.
- Schalten Sie die WiFi-Funktion auf dem Bluetooth-Gerät aus, um Störungen zu vermeiden.

- Bei einigen Bluetooth-Geräten kann die Bluetooth-Verbindung automatisch deaktiviert werden, um Energie zu sparen. Dies ist kein Zeichen für eine Fehlfunktion des Produkts.

NFC

Ein Gerät kann nicht mit diesem Produkt über NFC verbunden werden.

- Vergewissern Sie sich, dass das Gerät NFC unterstützt.
- Vergewissern Sie sich, dass NFC auf dem Gerät aktiviert ist (siehe Benutzerhandbuch des Geräts für weitere Informationen).
- Tippen Sie zur Kopplung das NFC-Gerät auf den **NFC**-Tag dieses Produkts.



Specifications are subject to change without notice

2014 © WOOX Innovations Limited. All rights reserved.

This product was brought to the market by WOOX Innovations Limited or one of its affiliates, further referred to in this document as WOOX Innovations, and is the manufacturer of the product. WOOX Innovations is the warrantor in relation to the product with which this booklet was packaged. Philips and the Philips Shield Emblem are registered trademarks of Koninklijke Philips N.V.

BTS7000_10_UM_V3.0

