

Altid klar til at hjælpe

Registrer dit produkt, og få support på
www.philips.com/support

BTS7000



Brugervejledning

PHILIPS

Indholdsfortegnelse

1	Vigtigt	2
	Sikkerhed	2
	Vedligeholdelse af dit produkt	3
	Omsorg for miljøet	3
	Overholdelse	3
	Hjælp og support	3

2	Produktet	4
	Hovedenhed	4
	Fjernbetjening	5
	Stik	6

3	Tilslut og konfigurér	7
	Tilslut hovedenheden.	7
	Placer højttalerne	7
	Tilslutning til TV	8
	Tilslut lyd fra TV og andre enheder	8

4	Brug af produktet	9
	Juster lydstyrken	9
	Vælg lyd	9
	MP3-afspiller	10
	Afspil musik via Bluetooth	10
	Afspil musik via NFC	11
	Auto standby	11
	Angiv fabriksindstillinger	11

5	Opdater software	12
	Kontroller softwareversion	12
	Opdatering af software via USB	12

6	Produktspecifikationer	13
----------	-------------------------------	----

7	Fejlfinding	14
----------	--------------------	----

1 Vigtigt

Sørg for at læse og forstå alle instruktioner, før du anvender produktet. Hvis der opstår skader, fordi instruktionerne ikke har været fulgt, gælder garantien ikke.

Sikkerhed

Risiko for elektrisk stød eller brand!

- Udsæt aldrig produktet eller tilbehøret for regn eller vand. Anbring aldrig væskebeholdere, f.eks. vaser, i nærheden af produktet. Hvis der spildes væsker på eller i produktet, skal du øjeblikkeligt afbryde det fra stikkontakten. Kontakt kundeservice for at få produktet undersøgt før brug.
- Anbring aldrig produktet eller tilbehøret i nærheden af åben ild eller andre varmekilder, herunder direkte sollys.
- Indsæt aldrig genstande i ventilationsristene eller andre åbninger på produktet.
- Hvis netstikket eller et apparatstik bruges til at afbryde enheden, skal disse kunne betjenes nemt.
- Tag stikket til produktet ud af stikkontakten under tordenvejr.
- Når du tager ledningen ud, skal du altid holde i stikket, aldrig i ledningen.

Risiko for kortslutning eller brand!

- Før du tilslutter produktet til en stikkontakt, skal du sikre dig, at strømspændingen svarer til den værdi, der er anført bag på produktet. Tilslut aldrig produktet til stikkontakten, hvis det ikke har den samme spænding.

Risiko for personskade eller beskadigelse af produktet!

- Placer aldrig produktet eller andre genstande på strømledningerne eller på andet elektrisk udstyr.
- Hvis produktet transporteres ved temperaturer under 5 °C, skal produktet

udpakkes, og du skal vente, indtil dets temperatur svarer til rumtemperaturen, før du slutter det til stikkontakten.

- Dele af dette produkt kan være lavet af glas. Vær forsigtig for at undgå personskade og beskadigelse af produktet.

Risiko for overophedning!

- Installer aldrig produktet på et indelukket sted. Sørg altid for en afstand på mindst 10 cm hele vejen rundt om produktet til ventilation. Sørg for, at gardiner eller andre genstande ikke dækker ventilationshullerne på produktet.

Risiko for forurening!

- Bland ikke batterier (gamle og nye eller brunstens- og alkalinebatterier osv.).
- Der kan opstå eksplosionsfare, hvis batterierne sættes forkert i. Udskift kun med samme eller tilsvarende type.
- Tag batterierne ud, når de er brugt op, eller hvis fjernbetjeningen ikke skal bruges i længere tid.
- Batterier indeholder kemiske stoffer og bør derfor altid bortskaffes på forsvarlig vis.

Risiko for slugning af batterier!

- Produktet/fjernbetjeningen kan indeholde et batteri af mønt/knapcelletypen, som kan sluges. Opbevar altid batteriet utilgængeligt for børn! Hvis det sluges, kan batteriet medføre svære skader eller død. Der kan opstå alvorlige indvendige forbrændinger inden for to timer.
- Hvis du har mistanke om, at et batteri er blevet slugt eller kommet ind i kroppen, skal du øjeblikkeligt søge lægehjælp.
- Når du skifter batterierne, skal du altid holde nye og brugte batterier uden for børns rækkevidde. Sørg for, at batterirummet er lukket ordentligt, efter du har udskiftet batteriet.
- Hvis batterirummet ikke kan lukkes ordentligt, skal du stoppe med at bruge produktet. Hold det uden for børns rækkevidde, og kontakt producenten.



Dette er et KLASSE II-apparat med dobbelt isolering og uden beskyttende jording.

Vedligeholdelse af dit produkt

- Benyt kun mikrofiberklude til at rengøre produktet, f.eks. til fjernelse af støv og snavs, der har samlet sig på højttalerstoffet. Undlad at bruge nogen form for rengøringsopløsningsmiddel til rengøring af træpaneler og højttalerstof.
- Træpanelemåle kan variere i farve og mønster, da der bruges naturlige materialer.

Omsorg for miljøet

Bortskaffelse af udtjente produkter og batterier



Dit produkt er udviklet og fremstillet med materialer og komponenter af høj kvalitet, som kan genbruges.



Dette symbol på et produkt betyder, at produktet er omfattet af EU-direktivet 2012/19/EU.



Dette symbol betyder, at produktet indeholder batterier omfattet af EU-direktivet 2013/56/EU, som ikke må bortskaffes sammen med almindeligt husholdningsaffald.

Undersøg reglerne for dit lokale indsamlingssystem for elektriske og elektroniske produkter og batterier. Følg lokale regler, og bortskaf aldrig produktet og batterierne med almindeligt husholdningsaffald. Korrekt bortskaffelse af udtjente produkter og batterier hjælper dig med at forhindre negativ påvirkning af miljøet og menneskers helbred.

Udtagning af engangs batterier

Se afsnittet om isætning af batterier, hvis du vil udtage engangsbatterierne.

Overholdelse

CE 0560

Dette produkt overholder EU's krav om radiointerferens.

Herved erklærer WOOX Innovations, at dette produkt overholder de væsentlige krav og andre relevante bestemmelser i direktivet 1999/5/EC. En kopi af EU-overensstemmelseserklæringen findes på www.philips.com/support.

Hjælp og support

Du kan finde omfattende onlinesupport på www.philips.com/support for at:

- downloade brugervejledningen og lynvejledningen
- se videoguiden (kun muligt på bestemte modeller)
- finde svar på ofte stillede spørgsmål
- sende os et spørgsmål via e-mail
- chatte med vores supportere.

Følg instruktionerne på webstedet for at vælge dit sprog, og indtast derefter produktmodelnummeret.

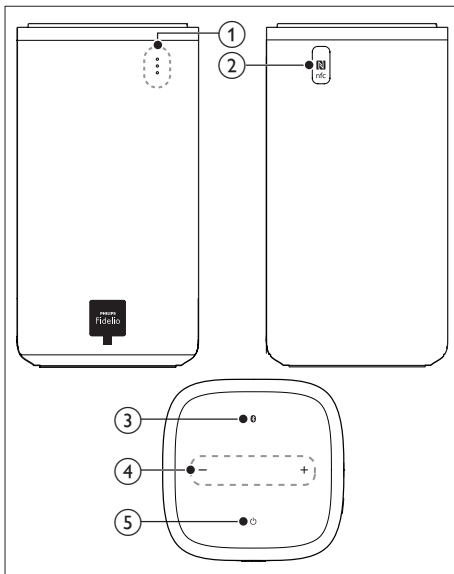
Du kan også kontakte kundeservice i dit land. Skriv model- og serienummeret på dit produkt ned, før du kontakter kundeservice. Du kan finde disse oplysninger bag på eller på bunden af dit produkt.

2 Produktet

Tillykke med dit køb, og velkommen til Philips!
Hvis du vil have fuldt udbytte af den support, som Philips tilbyder, kan du registrere dit produkt på www.philips.com/welcome.

Hovedenhed

Dette produkt består af venstre og højre højttaler.



① Røde/hvide/blå LED'er

Rød LED

- Lyser, når dette produkt er i standbytilstand.

Hvid LED

- Lyser, når dette produkt er tændt.
- Blinker én gang, hver gang du trykker på en knap på fjernbetjeningen.
- Blinker to gange, når Dolby Digital-lyd er input.

- Blinker, når der ikke registreres lyd fra den valgte HDMI ARC-kilde, eller når der registreres et ikke-understøttet lydformat.

Blå LED

- Lyser, når du skifter til Bluetooth-tilstand, og Bluetooth-enheder er parret.
- Lyser, når du skifter til Bluetooth-tilstand, og Bluetooth-enheder ikke er parret.

② NFC mærke

Berør mærket med den NFC-aktiverede enhed for at få Bluetooth-tilslutning.

③ (Bluetooth)

Skift til Bluetooth-tilstand.

④ +/- (Lydstyrke)

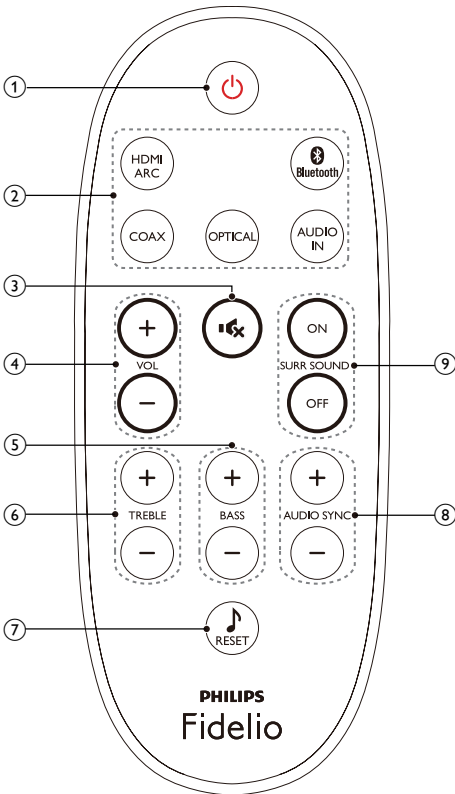
Øg eller reducer lydstyrken.

⑤ (Standby-Til)

Tænd for dette produkt, eller sæt det på standby.

Fjernbetjening

Dette afsnit indeholder en oversigt over fjernbetjeningen.



- ① **⏻ (Standby-Til)**
 - Tænd for dette produkt, eller sæt det på standby.
 - Når EasyLink er aktiveret, kan du trykke på tasten og holde den inde i tre sekunder for at sætte alle tilsluttede HDMI CEC-kompatible enheder på standby.
- ② **Kildeknapper**
HDMI ARC: Skift kilde til HDMI ARC-tilslutning

ⓑ **Bluetooth:** Skift til Bluetooth-tilstand. Tryk på og hold knappen nede i tre sekunder for at afbryde den aktuelle Bluetooth-tilslutning.

COAX: Skift lydilden til den koaksiale forbindelse.

OPTICAL: Skift lydilden til den optiske forbindelse.

AUDIO IN: Skift lydilde til AUDIO-IN-tilslutning (3,5 mm stik).

- ③ **🔇 (Lydløs)**
Deaktiver/aktiver lyden.
- ④ **VOL +/-**
Øg eller reducer lydstyrken.
- ⑤ **BASS +/-**
Øg eller reducer bas.
- ⑥ **TREBLE +/-**
Øg eller reducer diskant.
- ⑦ **RESET 🎵**
Indstil bas og diskant til standardindstillingerne.
- ⑧ **AUDIO SYNC +/-**
Øg eller reducer lydforsinkelsen.
- ⑨ **SURR. SOUND ON/OFF**
Slå surroundlyd til eller fra.

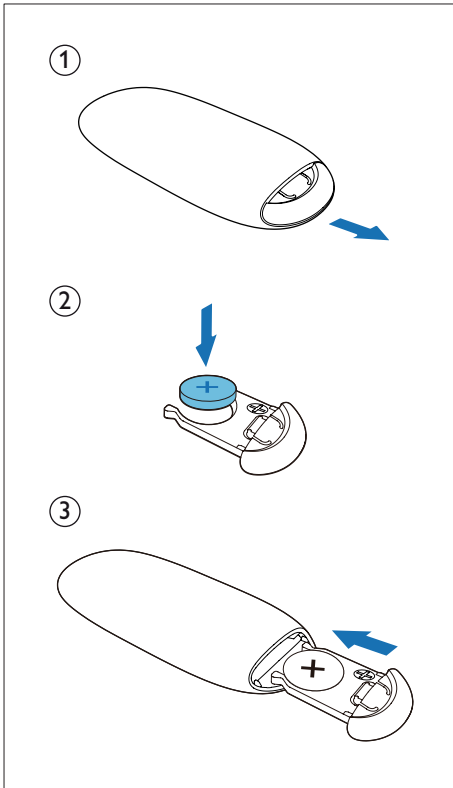
Udskift batteri

⚠ Advarsel

- Der kan opstå eksplosionsfare, hvis batteriet sættes forkert i. Udskift kun med samme eller tilsvarende type.
- Produktet/fjernbetjeningen indeholder muligvis et knapcellebatteri, som kan sluges. Opbevar altid batteriet utilgængeligt for børn!

! Advarsel

- Batteriet indeholder perkloratmateriale og skal behandles med forsigtighed. Du kan finde yderligere oplysninger på www.dtsc.ca.gov/hazardouswaste/perchlorate.

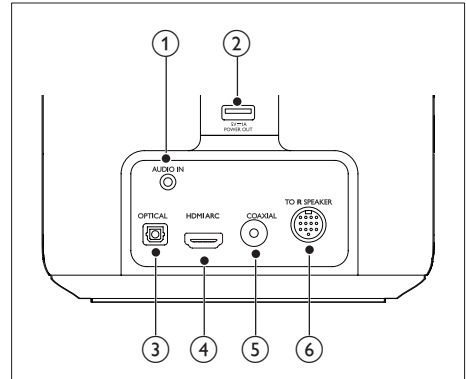


- 1 Åbn batterirummet.
- 2 Isæt et CR2025-batteri med den korrekte polaritet (+/-) som angivet.
- 3 Luk batterirummet.

Stik

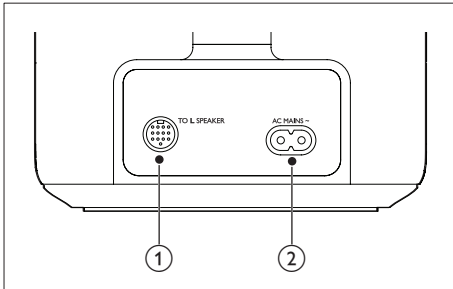
Dette afsnit indeholder en oversigt over de tilgængelige stik på produktet.

På venstre højttaler



- 1 **AUDIO IN**
Lydininput fra f.eks. en MP3-afspiller (3,5 mm stik).
- 2 **USB-stik (ikke til medieafspilning).**
 - Bruges til softwareopgradering af dette produkt.
 - Bruges til at oplade en USB-enhed.
- 3 **OPTICAL**
Tilslut den optiske lydudgang på TV'et eller en digital enhed.
- 4 **HDMI ARC**
Tilslut HDMI (ARC)-indgangen på TV'et.
- 5 **COAXIAL**
Tilslut koaksiallydudgangen på TV'et eller en digital enhed.
- 6 **TO R SPEAKER**
Tilslut til højre højttaler.

På højre højttaler



- ① **TO L SPEAKER**
Tilslut til venstre højttaler.
- ② **AC MAINS~**
Tilslut strømforsyningen.

3 Tilslut og konfigurer

Dette afsnit hjælper dig med at tilslutte produktet til et TV og andre enheder og derefter med at konfigurere det. Du kan få yderligere oplysninger om de grundlæggende tilslutninger til produktet og tilbehøret i lynvejledningen.



Bemærk

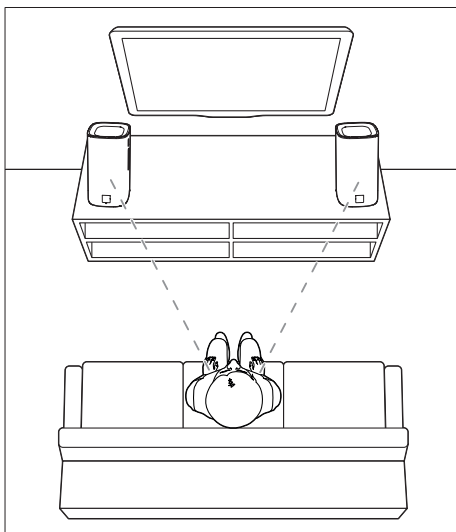
- Du kan finde produktoplysninger og forsyningsdata på mærkepladen på siden eller i bunden af produktet.
- Sørg for, at strømmen til det pågældende udstyr er afbrudt, inden det tilsluttes, eller tilslutninger ændres.

Tilslut hovedenheden.

Med det medfølgende DIN-kabel skal du tilslutte venstre højttaler til højre højttaler som hovedenhed. Se lynvejledningen for at få flere oplysninger.

Placer højttalerne

Du får den bedste lyd ved at placere højttalerne, så de har retning mod siddepositionen, og placere højttalerne tæt på dit øreniveau (når du sidder ned).



- 1 Brug et High Speed HDMI-kabel til at forbinde **HDMI ARC**-stikket på venstre højttaler med HDMI (ARC)-indgangen på TV'et.
 - **HDMI ARC**-stikket på TV'et kan være mærket på en anden måde. Du kan finde flere oplysninger i brugervejledningen til dit TV.
- 2 Slå HDMI-CEC til på dit TV. Du kan finde flere oplysninger i brugervejledningen til dit TV.

Bemærk

- Hvis dit TV ikke er HDMI ARC-kompatibelt, skal du tilslutte et lyd kabel for at høre TV-lyden gennem højttalerne på dette produkt (se 'Tilslut lyd fra TV og andre enheder' på side 8).
- Hvis dit TV har et DVI-stik, kan du bruge en HDMI/DVI-adapter til at tilslutte hjemmebiografen til TV'et. Det er muligt, at ikke alle funktionerne er tilgængelige.

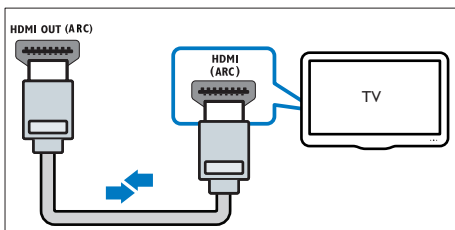
Tilslutning til TV

Slut dette produkt til et TV. Du kan lytte til lyden fra TV-programmer gennem dette produkts højttalere. Brug tilslutningen med den bedste kvalitet, der er tilgængelig på produktet og TV'et.

Opret tilslutning til TV'et via HDMI (ARC)

Lyd i bedste kvalitet

Dette produkt understøtter HDMI med ARC (Audio Return Channel). Hvis dit TV er HDMI ARC-kompatibelt, kan du høre TV-lyd via dette produkts højttalere ved hjælp af et enkelt HDMI-kabel.



Tilslut lyd fra TV og andre enheder

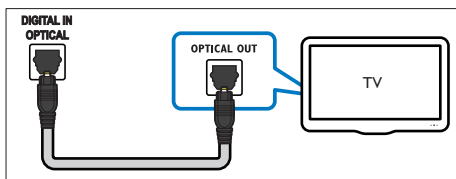
Du kan lytte til lyden fra TV'et og andre enheder gennem dette produkts højttalere. Brug tilslutningen med den bedste kvalitet, der er tilgængelig på produktet, TV'et og andre enheder.

Bemærk

- Når produktet og TV'et er forbundet via **HDMI ARC**, er der ikke brug for en lydtilslutning.

Valgmulighed 1: Tilslut lyden via et digitalt optisk kabel

Lyd i bedste kvalitet

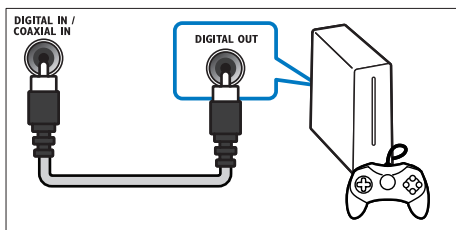


Brug et optisk kabel til at forbinde **OPTICAL**-stikket på venstre højttaler på dette produkt med **OPTICAL OUT**-stikket på TV'et eller en anden enhed.

- Stikket til det digitale optiske stik kan være mærket med **SPDIF** eller **SPDIF OUT**.

Valgmulighed 2: Tilslut lyden via et digitalt koaksialkabel

Lyd i god kvalitet



1 Brug et koaksialkabel til at forbinde **COAXIAL**-stikket på venstre højttaler på dette produkt med **COAXIAL/DIGITAL OUT**-stikket på TV'et eller en anden enhed.

- Stikket til det digitale koaksiale stik kan være mærket med **DIGITAL AUDIO OUT**.

4 Brug af produktet

Dette afsnit hjælper dig med at bruge dit produkt til at afspille lyd fra tilsluttede enheder.

Inden du starter

- Foretag de nødvendige tilslutninger som beskrevet i lynvejledningen og i brugervejledningen.
- Tilslut dette produkt til den korrekte kilde fra andre enheder.

Juster lydstyrken

- 1 Tryk på **VOL +/-** for at øge eller reducere en lydstyrke.
 - Du kan slå lyden fra ved at trykke på **⏻ (Lydløs)**.
 - Slå lyden til igen ved at trykke på **⏻ (Lydløs)** igen eller trykke på **VOL +/-**.
 - ↳ Hvis lydstyrken er indstillet til minimum, blinker den hvide LED på højttaleren skiftevis med fuld lysstyrke og med halv lysstyrke.
 - ↳ Hvis lydstyrken er indstillet til maksimum, blinker den hvide LED på højttaleren to gange.

Vælg lyd

Dette afsnit hjælper dig med at vælge den ideelle lyd til din video eller musik.

Surround sound-tilstand

Oplev omgivende lyd med surround sound-tilstande.

- 1 Tryk på **SURR. SOUND ON/OFF** for at slå surroundtilstand til eller fra.
 - **Til:** Skab en surroundlydoplevelse.
 - **Fra:** Stereolyd i to kanaler. Ideel til musik.

Equalizer

Skift indstillingerne for det høje frekvensområde (diskant) og det lave frekvensområde (bas) på dette produkt.

- 1 Tryk på **TREBLE +/-** eller **BASS +/-** for at justere frekvensen.
↳ Hvis diskanten eller bassen er indstillet til maksimum eller minimum, blinker den hvide LED på højttaleren to gange.
- 2 For at nulstille bas og diskant til standardindstillingen skal du trykke på **RESET** 🎵.

Synkroniser billede og lyd

Hvis lyden og videoen ikke er synkroniseret, kan du forsinke lyden, så den kommer til at passe til videoen.

- 1 Tryk på **AUDIO SYNC +/-** for at synkronisere lyden med videoen.
 - **AUDIO SYNC +** øger lydforsinkelsen, og **AUDIO SYNC -** reducerer lydforsinkelsen.↳ Hvis værdien for lydforsinkelse er indstillet til maksimum eller minimum, blinker den hvide LED på højttaleren to gange.

MP3-afspiller

Tilslut din MP3-afspiller, så du kan afspille dine lydfiler eller musik.

Det skal du bruge

- En MP3-afspiller.
- Et 3,5 mm stereo-lydkabel.

- 1 Brug stereo-lydkablet på 3,5 mm til at slutte MP3-afspilleren til **AUDIO IN**-stikket på den venstre højttaler.
- 2 Tryk på **AUDIO IN**.

- 3 Brug knapperne på din MP3-afspiller til at vælge og afspille lydfiler eller musik.
 - På din MP3-afspiller anbefales det at indstille lydstyrken til et niveau med 80 % maksimal lydstyrke.

Afspil musik via Bluetooth

Via Bluetooth skal du tilslutte produktet til en Bluetooth-enhed (f.eks. en iPad, iPhone, iPod touch, Android-telefon eller bærbar computer). Derefter kan du lytte til lydfiler, der er gemt på enheden gennem produktets højttalere.

Det skal du bruge

- En Bluetooth-enhed, som understøtter Bluetooth-profil A2DP, og med Bluetooth-version 3.0 (EDR).
- Den driftsmæssige afstand mellem hovedenheden (venstre og højre højttaler) og en Bluetooth-enhed er ca. 10 meter.

- 1 Tryk på **Bluetooth** på fjernbetjeningen for at skifte produktet til Bluetooth-tilstand.
↳ Den blå LED på venstre højttaler blinker.
- 2 På Bluetooth-enheden skal du aktivere Bluetooth og søge efter og vælge **Philips BTS7000** for at begynde at oprette forbindelse (se brugervejledningen for Bluetooth-enheden for at se, hvordan du aktiverer Bluetooth).
↳ Mens der er forbindelse, blinker den blå LED på venstre højttaler.
- 3 Vent, indtil du hører en biplyd fra produktet.
↳ Den blå LED på venstre højttaler lyser.
↳ Hvis forbindelsen svigter, blinker den blå LED på venstre højttaler kontinuerligt.
- 4 Vælg og afspil lydfiler eller musik på din Bluetooth-enhed.
 - Hvis der kommer et opkald under afspilning, bliver musikafspilningen sat på pause. Afspilningen fortsætter, når opkaldet slutter.

- Hvis streaming af musik afbrydes, skal Bluetooth-enheden placeres tættere på produktet.
- 5** For at afslutte Bluetooth skal du vælge en anden kilde.
- Når du skifter tilbage til Bluetooth-tilstand, er Bluetooth-forbindelsen stadig aktiv.

Bemærk

- Musikstreamingen bliver muligvis afbrudt af forhindringer mellem enheden og dette produkt, f.eks. en væg, metalkabinetmateriale, der dækker for enheden, eller andre enheder i nærheden, der kører på den samme frekvens.
- Hvis du vil tilslutte dette produkt til en anden Bluetooth-enhed, skal du trykke på **Bluetooth** og holde den nede for at afbryde den aktuelle Bluetooth-tilslutning.

Afspil musik via NFC

NFC (Near Field Communication) er en teknologi, der muliggør korttrækkende trådløs kommunikation mellem NFC-aktiverede enheder, f.eks. mobiltelefoner.

Det skal du bruge

- En Bluetooth-enhed med NFC-funktion.
- Til parring skal du trykke NFC-enheden mod mærket **NFC** på dette produkt.
- Den driftsmæssige afstand mellem hovedenheden (venstre og højre højttaler) og en NFC-enhed er ca. 10 meter.

- 1** Aktiver NFC på Bluetooth-enheden (se enhedens brugervejledning for at få flere oplysninger).
- 2** Tryk NFC-enheden mod mærket **NFC** på dette produkt, indtil du hører et bip fra dette produkt.
- ↳ Den blå LED på venstre højttaler lyser, og NFC-enheden er sluttet til produktet via Bluetooth.
 - ↳ Hvis forbindelsen svigter, blinker den blå LED på venstre højttaler kontinuerligt.


- 3** Vælg og afspil lydfile eller musik på din NFC-enhed.
- For at afbryde forbindelsen skal du igen trykke NFC-enhed mod **NFC**-mærket på dette produkt.

Auto standby

Hvis der ikke registreres lyd-/videoafspilning fra en tilsluttet enhed i 15 minutter, skifter dette produkt automatisk til standbytilstand.

Angiv fabriksindstillinger

Du kan nulstille dette produkt til de fabriksprogrammerede standardindstillinger.

- 1** I en vilkårlig kildetilstand holdes **RESET**  nede i fem sekunder.
- ↳ Når fabriksindstillingerne er blevet gendannet, slukker produktet automatisk og genstarter.

5 Opdater software

Opdater dit produkt med den nyeste software for at få de bedste funktioner og den bedste support.

Det skal du bruge

- Slut dette produkt til dit TV.

Kontroller softwareversion

- I HDMI ARC-tilstand skal du trykke på **TREBLE -**, **BASS -** og **VOL -** på fjernbetjeningen.

Opdatering af software via USB

- 1 Søg efter de nyeste softwareversioner på www.philips.com/support.
 - Søg efter din model, og klik på "Software og drivere".
- 2 Download softwaren til en USB-lagerenhed.
 - ① **Udpak downloaden, hvis den er zippet, og sørg for, at den udpakkede fil har navnet "BTS7000.BIN".**
 - ② **Læg filen "BTS7000.BIN" i rodbiblioteket.**
- 3 Slut USB-lagerenheden til USB-stikket (**POWER OUT**) på den venstre højttaler til dette produkt.
- 4 Skift dette produkt til HDMI ARC-kilden, og indstil dit TV til HDMI-kilden.

- 5 På fjernbetjeningen skal du inden for 6 sekunder trykke to gange på **⏏** og én gang på **VOL +** og derefter holde **⏏** nede.
 - ↳ Hvis et opgraderingsmedie registreres, bliver du på TV-skærmen bedt om at påbegynde opdateringen.

- ↳ Hvis et opgraderingsmedie ikke registreres, vises en fejlmeddelelse på TV-skærmen. Kontroller, at den nyeste software til dette produkt findes på USB-lagerenheden.

- 6 Tryk på **⏏** for at starte opdateringen.

- 7 Vent, indtil opdateringen er gennemført.
 - ↳ Når opdateringen er gennemført, slukker og tænder dette produkt automatisk.



Advarsel

- Sluk ikke for strømmen, og fjern ikke USB-lagerenheden, når softwareopdateringen er i gang, da du ellers kan beskadige denne afspiller.

6 Produktspecifikationer



Bemærk

- Specifikationer og design kan ændres uden varsel.

Forstærker

- Samlet udgangseffekt: 100 W RMS (+/- 0,5 dB, 30 % THD) / 80 W RMS (+/- 0,5 dB, 10 % THD)
- Frekvenskurve: 63 Hz-20 kHz/±3 dB
- Signal-/støjforhold: > 65 dB (CCIR)/(A-vægtet)
- Indgangsfølsomhed:
 - AUDIO IN: 400 mV

Lyd

- S/PDIF digital lydindgang:
 - Koaksial: IEC 60958-3
 - Optisk: TOSLINK

Bluetooth

- Bluetooth-profiler: A2DP
- Bluetooth-version: 3.0 (EDR)

USB

- USB-stik (ikke til medieafspilning):
 - Bruges til softwareopgradering af dette produkt
 - Bruges til at oplade en USB-enhed
- 5 V = 1 A

Hovedenhed (venstre og højre højttaler)

- Strømforsyning: 110-240 V~, 50/60 Hz
- Strømforgbrug: 50 W
- Strømforgbrug ved standby: ≤ 0,5 W

- Højttalerimpedans:
 - Basenhed: 4 ohm
 - Diskantenhed: 8 ohm
- Højttalerdrivere: 2 x 101,6 mm (4") basenhed + 2 x 25,4 mm (1") diskantenhed
- Mål (B x H x D): 160 x 305 x 160 mm
- Vægt: 4,4 kg

Batterier til fjernbetjening

- 1 x CR2025

Oplysninger om standby

- Når produktet er inaktivt i 15 minutter, skifter det automatisk til standby eller netværksstandby.
- Strømforgbruget i standby eller netværksstandby er mindre end 0,5 W.
- For at deaktivere Bluetooth-forbindelsen skal du trykke på Bluetooth-knappen på fjernbetjeningen og holde den nede.
- Du kan aktivere Bluetooth-forbindelsen på din Bluetooth-enhed eller via NFC-mærket (hvis tilgængeligt).

7 Fejlfinding



Advarsel

- Risiko for elektrisk stød. Fjern aldrig kabinettet på dette produkt.

Prøv aldrig selv at reparere produktet, da garantien i så fald bortfalder:

Hvis du oplever problemer med produktet, bør du kontrollere følgende punkter, inden du bestiller reparation. Hvis problemet ikke er løst, kan du få support på www.philips.com/support.

Hovedenhed

Knapperne på produktet fungerer ikke.

- Sluk for strømmen til afspilleren i nogle minutter, og tænd så igen.

Lyd

Ingen lyd fra højttalerne til dette produkt.

- Slut lyd-kablet fra dette produkt til dit TV eller andre enheder. Du har imidlertid ikke brug for en separat lydtilslutning, når:
 - Dette produkt og TV'et er forbundet via **HDMI ARC**-forbindelse.
- Nulstil dette produkt til fabriksindstillingerne (se 'Angiv fabriksindstillinger' på side 11).
- Vælg den rigtige lydindgang på fjernbetjeningen.
- Kontroller, at lyden på dette produkt ikke er slået fra.

Forvrænget lyd eller ekko.

- Hvis du afspiller lyd fra TV'et gennem dette produkt, skal du kontrollere, at lyden fra TV'et er slået fra.

Lyd og video er ikke synkroniseret.

- Tryk på **AUDIO SYNC +/-** for at synkronisere lyden med videoen.

Bluetooth

En enhed kan ikke tilsluttes til dette produkt.

- Enheden understøtter ikke de kompatible profiler, der kræves til dette produkt.
- Du har ikke aktiveret Bluetooth-funktionen på enheden. Se i enhedens brugervejledning, hvordan funktionen aktiveres.
- Enheden er ikke tilsluttet korrekt. Tilslut enheden korrekt (se 'Afspil musik via Bluetooth' på side 10).
- Produktet har allerede forbindelse til en anden Bluetooth-enhed. Afbryd den tilsluttede enhed, og prøv igen.

Kvaliteten af lydafspilning fra en tilsluttet Bluetooth-enhed er dårlig.

- Bluetooth-modtagelsen er dårlig. Flyt enheden tættere på dette produkt, eller fjern alle forhindringer mellem enheden og dette produkt.

Den tilsluttede Bluetooth-enhed kobler til og fra hele tiden.

- Bluetooth-modtagelsen er dårlig. Flyt enheden tættere på dette produkt, eller fjern alle forhindringer mellem enheden og dette produkt.
- Deaktiver Wi-Fi-funktionen på Bluetooth-enheden for at undgå interferens.
- For nogle Bluetooth-enheder kan Bluetooth-forbindelsen deaktiveres automatisk for at spare strøm. Dette er ikke tegn på en funktionsfejl i produktet.

NFC

En enhed kan ikke tilsluttes til dette produkt via NFC.

- Kontroller, at enheden understøttes af NFC.
- Kontroller, at NFC er aktiveret på enheden (se enhedens brugervejledning for at få flere oplysninger).
- Til parring skal du trykke NFC-enheden mod mærket **NFC** på dette produkt.



Specifications are subject to change without notice

2014 © WOOX Innovations Limited. All rights reserved.

This product was brought to the market by WOOX Innovations Limited or one of its affiliates, further referred to in this document as WOOX Innovations, and is the manufacturer of the product. WOOX Innovations is the warrantor in relation to the product with which this booklet was packaged. Philips and the Philips Shield Emblem are registered trademarks of Koninklijke Philips N.V.

BTS7000_10_UM_V3.0

