

Rádi vám vždy pomůžeme

Zregistrujte svůj výrobek a získajte podporu na adrese
www.philips.com/support

BTS7000



Příručka pro uživatele

PHILIPS

Obsah

1	Důležité informace	2
	Bezpečnost	2
	Péče o výrobek	3
	Péče o životní prostředí	3
	Prohlášení o shodě	3
	Nápověda a podpora	3

2	Výrobek	4
	Hlavní jednotka	4
	Dálkový ovladač	5
	Konektory	7

3	Připojení a nastavení	8
	Připojení hlavní jednotky	8
	Umístění reproduktorů	8
	Připojení k televizoru	8
	Připojení zvuku z televizoru a jiných zařízení	9

4	Používání výrobku	10
	Nastavení hlasitosti	10
	Zvolte zvuk	10
	přehrávač MP3	10
	Přehrávání hudby prostřednictvím Bluetooth	11
	Přehrávání hudby prostřednictvím technologie NFC	11
	Automatický pohotovostní režim	12
	Použití továrních nastavení	12

5	Aktualizace softwaru	13
	Ověření verze softwaru	13
	Aktualizace softwaru prostřednictvím rozhraní USB	13

6	Specifikace výrobku	14
----------	----------------------------	-----------

7	Řešení problémů	15
----------	------------------------	-----------

1 Důležité informace

Před použitím výrobku si pečlivě přečtete všechny pokyny a ujistěte se, že jim rozumíte. Pokud v důsledku neuposlechnutí těchto pokynů dojde k poškození přístroje, záruka na přístroj zanikne.

Bezpečnost

Nebezpečí požáru nebo úrazu elektrickým proudem!

- Výrobek ani jeho příslušenství nikdy nevystavuje dešti ani jinému působení vody. Do blízkosti výrobku nikdy neumístíte nádoby s vodou, například vázy. Pokud se tekutiny rozlijí na výrobek nebo do něj, ihned jej odpojte od sít'ové zásuvky. Obrátte se na středisko péče o zákazníky a nechte výrobek před dalším užíváním zkontrolovat.
- Nikdy neumístíte výrobek ani jeho příslušenství do blízkosti otevřeného ohně nebo jiných zdrojů tepla ani na přímé sluneční světlo.
- Nikdy nevládejte žádné předměty do ventilačních nebo jiných otvorů na výrobku.
- Pokud je jako odpojovací zařízení použito sít'ové napájení nebo sdružovač, mělo by být odpojovací zařízení připraveno k použití.
- Před bouřkou odpojte výrobek od sít'ové zásuvky.
- Při odpojování napájecího kabelu vždy tahejte za zástrčku, nikdy za kabel.

Nebezpečí zkratu nebo požáru!

- Před připojením výrobku k sít'ové zásuvce ověřte, že její napětí se shoduje s údajem na zadní nebo spodní straně výrobku. Výrobek nikdy nepřipojujte k sít'ové zásuvce s jiným napětím.

Nebezpečí zranění nebo poškození výrobku!

- Nepokládejte výrobek ani žádné jiné předměty na sít'ové šňůry nebo na jiné elektrické zařízení.
- Při převozu výrobku při teplotě nižší než 5 °C jej před připojením k sít'ové zásuvce rozbalte a počkejte, dokud se jeho teplota nevyrovná teplotě v místnosti.
- Části výrobku mohou být vyrobeny ze skla. Zacházejte s ním opatrně, předejete tak zranění nebo poškození.

Nebezpečí přehřátí!

- Nikdy výrobek neumístíte do uzavřených prostorů. Po všech stranách výrobku ponechte vždy volný prostor nejméně 10 cm (z důvodu zajištění proudění vzduchu). Zajistěte, aby nedošlo k zakrytí ventilačních otvorů na výrobku závěsy nebo jinými předměty.

Nebezpečí kontaminace!

- Nekombinujte různé baterie (staré a nové nebo uhlíkové a alkalické apod.).
- V případě nesprávného vložení baterií hrozí nebezpečí výbuchu. Baterii vyměňte pouze za stejný nebo ekvivalentní typ.
- Pokud jsou baterie vybité nebo pokud nebudete dálkový ovladač delší dobu používat, vyjměte je.
- Baterie obsahují chemikálie, proto by se měly likvidovat odpovídajícím způsobem.

Nebezpečí spolknutí baterií!

- Výrobek či dálkový ovladač může obsahovat knoflíkovou baterii, která by mohla být spolknuta. Uchovávejte baterii vždy mimo dosah malých dětí! V případě spolknutí může baterie způsobit vážné zranění nebo smrt. Během dvou hodin od okamžiku spolknutí může dojít k vážným vnitřním popáleninám.
- Pokud máte podezření, že baterie byla spolknuta nebo umístěna do jakékoli části těla, okamžitě vyhledejte lékařskou pomoc.
- Při výměně baterií vždy udržujte veškeré nové i použité baterie mimo dosah dětí. Po výměně baterie zkontrolujte, zda je přihrádka na baterie bezpečně uzavřena.

- V případě, že není možné přihrádku na baterie bezpečně uzavřít, přestaňte výrobek používat. Udržujte výrobek mimo dosah dětí a obraťte se na výrobce.



Toto je přístroj CLASS II s dvojitou izolací a bez ochranného zemnění.

Péče o výrobek

- K čištění tohoto výrobku (například k odstranění prachu a nánosu na látce reproduktoru) používejte pouze utěrku z mikrovlákna. Dřevěné panely a látku reproduktoru nečistěte žádným čistícím rozpouštědlem.
- Barva a zrnitost dřevěných panelů se může lišit v důsledku použití přírodních materiálů.

Péče o životní prostředí

Likvidace starého výrobku a baterie



Výrobek je navržen a vyroben z vysoce kvalitního materiálu a součástí, které lze recyklovat a znovu používat.



Symbol na výrobku znamená, že výrobek splňuje evropskou směrnici 2012/19/EU.



Symbol na výrobku znamená, že výrobek obsahuje baterie splňující evropskou směrnici

2013/56/EU, takže nemůže být likvidován společně s běžným domácím odpadem. Zjistěte si informace o místním systému sběru tříděného odpadu elektrických a elektronických výrobků a baterií. Dodržujte místní předpisy a nikdy nelikvidujte výrobek nebo baterie společně s běžným domácím odpadem. Správnou likvidací starých výrobků a baterií pomůžete předejít negativním dopadům na životní prostředí a lidské zdraví.

Likvidace baterií

Chcete-li odstranit baterie, podívejte se do sekce instalace baterií.

Prohlášení o shodě

CE 0560

Tento výrobek odpovídá požadavkům Evropské unie na vysokofrekvenční odrušení.

Společnost WOOX Innovations tímto prohlašuje, že tento výrobek vyhovuje zásadním požadavkům a dalším příslušným ustanovením směrnice 1999/5/ES.

Kopie Prohlášení o shodě EC je k dispozici na webové stránce www.philips.com/support.

Nápověda a podpora

Více informací o online podpoře naleznete na adrese www.philips.com/support a můžete:

- stáhnout uživatelskou příručku a stručný návod k rychlému použití
- shlédnout výukové video programy (jsou k dispozici pouze pro vybrané modely)
- nalézt odpovědi na nejčastějších dotazy (FAQ)
- odeslat nám e-mail s dotazem
- chatovat s jedním z našich zástupců podpory.

Postupujte podle pokynů na této webové stránce, vyberte jazyk a zadejte příslušné číslo modelu výrobku.

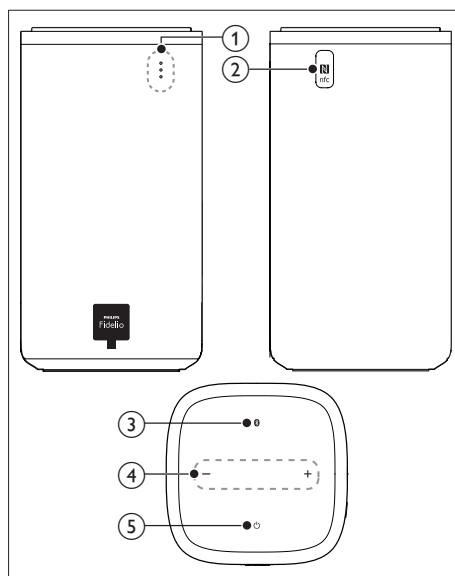
Můžete také požádat o pomoc kontaktováním střediska péče o zákazníky ve své zemi. Předtím, než se obrátíte na podporu, poznamenejte si číslo modelu a sériové číslo výrobku. Tyto informace naleznete na zadní nebo spodní straně výrobku.

2 Výrobek

Gratulujeme k nákupu a vítáme vás mezi uživateli výrobků společnosti Philips! Chcete-li využívat všech výhod podpory nabízené společností Philips, zaregistrujte svůj výrobek na stránkách www.Philips.com/welcome.

Hlavní jednotka

Tento výrobek tvoří levý a pravý reproduktor.



① Červené/bílé/modré kontrolky LED Červená kontrolka LED

- Rozsvítí se, když je přístroj přepnutý do pohotovostního režimu.

Bílá kontrolka LED

- Rozsvítí se, když je přístroj zapnutý.
- Vždy při stisknutí tlačítka na dálkovém ovladači jednou blikne.
- Dvakrát blikne při vstupu zvuku Dolby Digital.

- Stále bliká, chybí-li zvuk z vybraného zdroje HDMI ARC, nebo je zjištěn nepodporovaný formát zvuku.

Modrá kontrolka LED

- Rozsvítí se při přepnutí do režimu Bluetooth a párování zařízení Bluetooth.
- Bliká, je-li přepnuto do režimu Bluetooth a nejsou spárována zařízení Bluetooth.

② Značka NFC

Klepnutím na zařízení podporující technologii NFC na značce navážete připojení Bluetooth.

③ Bluetooth

Přepnutí do režimu Bluetooth.

④ +/- (Hlasitost)

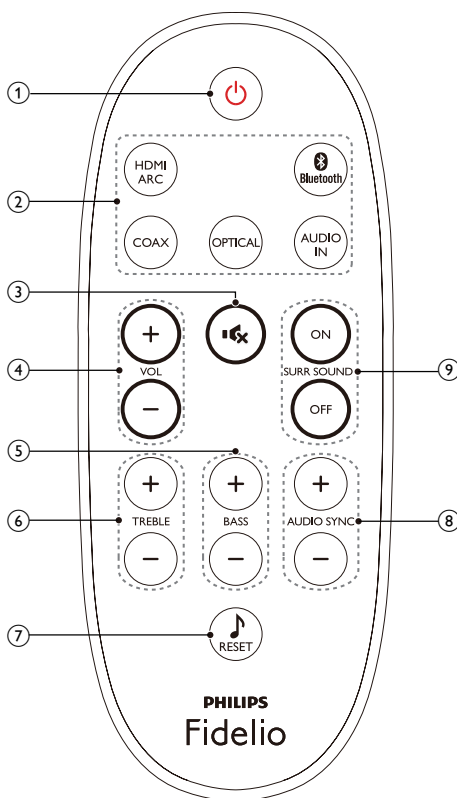
Zvýšení nebo snížení hlasitosti.

⑤ (Pohotovostní režim – zapnuto)

Zapněte tento výrobek nebo jej přepněte do pohotovostního režimu.


Dálkový ovladač

V této části je uveden přehled dálkového ovladače.



① (Pohotovostní režim – zapnuto)

- Zapněte tento výrobek nebo jej přepněte do pohotovostního režimu.
- Pokud je aktivována funkce EasyLink, lze stisknutím a podržením po dobu nejméně tří sekund přepnout všechna připojená zařízení kompatibilní se standardem rozhraní HDMI CEC do pohotovostního režimu.

- ② **Tlačítka zdroje**
HDMI ARC: Přepnutí zdroje na připojení HDMI ARC
Bluetooth: Přepnutí do režimu Bluetooth mode. Stisknutím a podržením na tři sekundy dojde k přerušení aktuálního připojení Bluetooth.
COAX: Přepnutí zdroje zvuku na připojení koaxiálním kabelem.
OPTICAL: Přepnutí zdroje zvuku na připojení optickým kabelem.
AUDIO IN: Přepnutí zdroje audia na připojení AUDIO IN (3,5mm konektor).
- ③ **M (Ztlumit)**
Úplné ztlumení nebo obnovení zvuku.
- ④ **VOL +/-**
Zvýšení nebo snížení hlasitosti.
- ⑤ **BASS +/-**
Zvýšení nebo snížení hloubek.
- ⑥ **TREBLE +/-**
Zvýšení nebo snížení výšek.
- ⑦ **RESET** 
Nastavení basů nebo výšek na výchozí nastavení.
- ⑧ **AUDIO SYNC +/-**
Zvýšení nebo snížení zpoždění zvuku.
- ⑨ **SURR. SOUND ON/OFF**
Zapnutí nebo vypnutí prostorového zvuku.

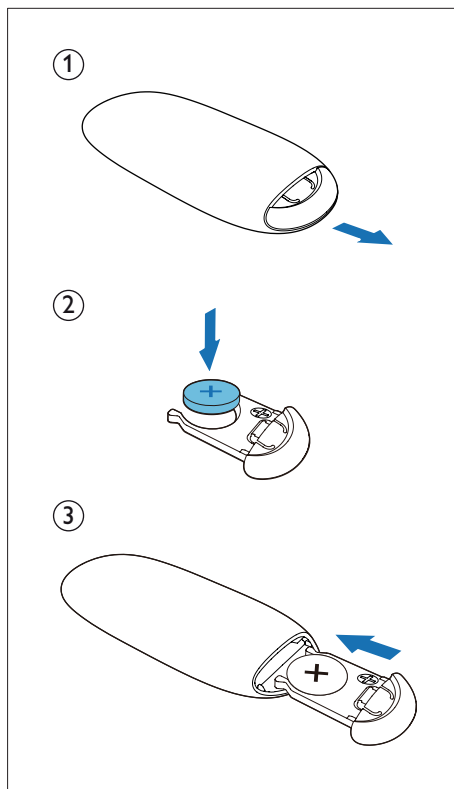
Výměna baterie

Varování

- V případě nesprávně provedené výměny baterie hrozí nebezpečí výbuchu. Baterii vyměňte pouze za stejný nebo ekvivalentní typ.
- Výrobek / dálkový ovladač může nebo nemusí obsahovat knoflíkovou baterii, kterou by mohlo dítě spolknout. Uchovávejte baterii vždy mimo dosah malých dětí!

Výstraha

- Baterie obsahuje chloristan, proto s ní zacházejte opatrně. Další informace najdete na www.dtsc.ca.gov/hazardouswaste/perchlorate.

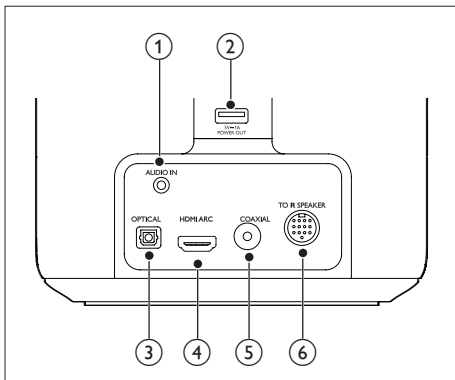


- 1 Otevřete přihrádku na baterie.
- 2 Vložte jednu baterii CR2025 s polaritou (+/-) podle označení.
- 3 Zavřete přihrádku na baterie.

Konektory

V této části je uveden přehled konektorů, které jsou na tomto výrobku k dispozici.

Na levém reproduktoru



① AUDIO IN

Vstup zvuku, např. z MP3 přehrávače (3,5mm konektor).

② Konektor USB (neslouží k přehrávání médií)

- Používá se pro aktualizaci softwaru tohoto výrobku.
- Používá se pro nabíjení zařízení USB.

③ OPTICAL

Připojení k optickému výstupu zvuku na televizoru nebo digitálním zařízení.

④ HDMI ARC

Slouží k připojení ke vstupu HDMI (ARC) na televizoru.

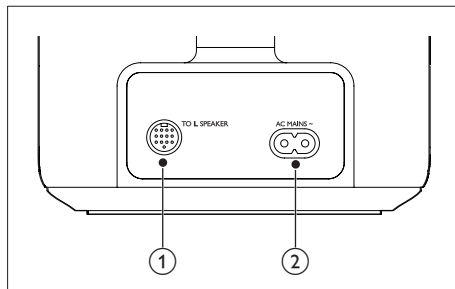
⑤ COAXIAL

Připojení ke koaxiálnímu výstupu zvuku na televizoru nebo digitálním zařízení.

⑥ TO R SPEAKER

Připojení k pravému reproduktoru.

Na pravém reproduktoru



① TO L SPEAKER

Připojení k levému reproduktoru.

② AC MAINS~

Připojení k napájení.

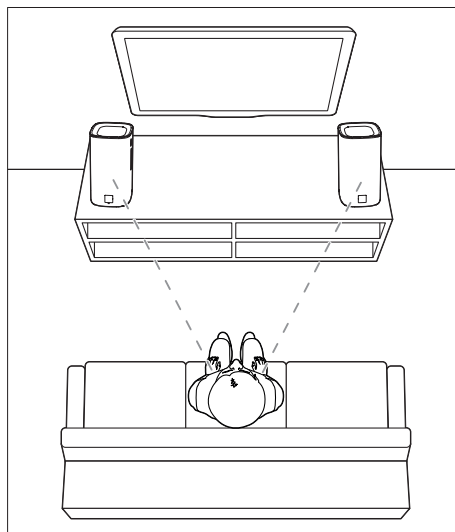
3 Připojení a nastavení

Tato část popisuje připojení tohoto výrobku k televizoru a k dalším zařízením a jeho další nastavení.

Informace o základním připojení tohoto výrobku a příslušenství naleznete ve Stručném návodu k rychlému použití.

Poznámka

- Identifikační údaje a hodnoty napájení najdete na typovém štítku na zadní nebo spodní straně výrobku.
- Před provedením nebo změnou libovolného připojení zkontrolujte, zda jsou všechna zařízení odpojena od síťové zásuvky.



Připojení hlavní jednotky

Pomocí přibaleného kabelu DIN připojte levý reproduktor k pravému reproduktoru jako hlavní jednotce. Podrobnosti naleznete ve Stručném návodu k rychlému použití.

Umístění reproduktorů

Nejlepšího zvukového efektu dosáhnete nasměrováním reproduktorů k posluchači a umístěním blízko úrovně uší (sedícího posluchače).

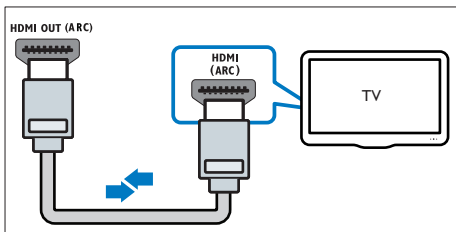
Připojení k televizoru

Připojte tento výrobek k televizoru. Prostřednictvím reproduktorů tohoto výrobku můžete také poslouchat zvuk televizních programů. Televizor a tento výrobek propojte nejvyšším typem připojení, jaké máte k dispozici.

Připojení k televizoru prostřednictvím rozhraní HDMI (ARC)

Zvuk nejvyšší kvality

Tento výrobek podporuje verzi rozhraní HDMI se standardem ARC (Audio Return Channel). Pokud váš televizor vyhovuje standardu HDMI ARC, můžete poslouchat zvuk z televizoru prostřednictvím reproduktorů tohoto výrobku, a to pomocí jediného kabelu HDMI.



- 1 Kabelem vysokorychlostního rozhraní HDMI propojte konektor **HDMI ARC** na levém reproduktoru se vstupem HDMI (ARC) na televizoru.
 - Konektor **HDMI ARC** televizoru může být označen jinak. Více informací naleznete v uživatelské příručce k televizoru.
- 2 V televizoru zapněte ovládání HDMI-CEC. Více informací naleznete v uživatelské příručce k televizoru.

Poznámka

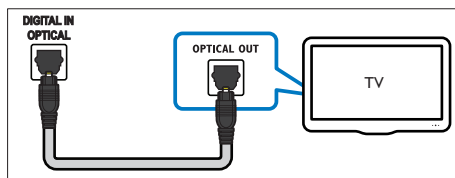
- Pokud váš televizor nepodporuje standard HDMI ARC, připojte audio kabel, který vám umožní poslouchat zvuk prostřednictvím tohoto výrobku. (viz 'Připojení zvuku z televizoru a jiných zařízení' na straně 9).
- Pokud je televizor vybaven konektorem DVI, lze připojení k televizoru uskutečnit pomocí adaptéru HDMI/DVI. Některé funkce však nemusí být dostupné.

Poznámka

- Je-li tento výrobek propojen s televizorem prostřednictvím připojení **HDMI ARC**, není nutné používat zvláštní audiokabel.

Možnost 1: Připojení zvuku pomocí digitálního optického kabelu

Zvuk nejvyšší kvality

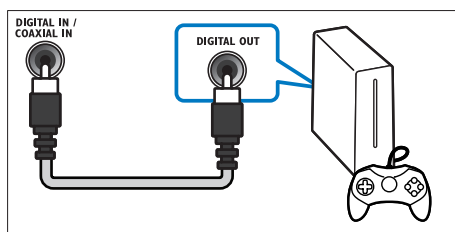


Pomocí optického kabelu propojte konektor **OPTICAL** na levém reproduktoru tohoto výrobku s konektorem **OPTICAL OUT** televizoru nebo jiného zařízení.

- Digitální koaxiální konektor může být označen jako **SPDIF** nebo **SPDIF OUT**.

Možnost 2: Připojení zvuku pomocí digitálního koaxiálního kabelu

Zvuk dobré kvality



- 1 Pomocí koaxiálního kabelu propojte konektor **COAXIAL** na levém reproduktoru tohoto výrobku s konektorem **COAXIAL/DIGITAL OUT** televizoru nebo jiného zařízení.
 - Digitální koaxiální konektor může být označen jako **DIGITAL AUDIO OUT**.

Připojení zvuku z televizoru a jiných zařízení

Můžete přehrávat zvuk z televizoru nebo jiných zařízení prostřednictvím reproduktorů tohoto výrobku.

Tento výrobek, televizor a ostatní zařízení propojte nejvyšším typem připojení, jaké máte k dispozici.

4 Používání výrobku

V této části je popsáno použití tohoto výrobku k přehrávání zvuku z připojených zařízení.

Dříve než začnete

- Proveďte potřebná připojení popsaná ve Stručném návodu k rychlému použití a uživatelské příručce.
- Přepněte výrobek na správný zdroj z jiného zařízení.

Nastavení hlasitosti

- 1 Stisknutím tlačítka **VOL +/-** zvýšíte nebo snížíte hlasitost.
 - Pokud chcete zvuk zcela ztlumit, stiskněte tlačítko **🔇 (Ztlumit)**.
 - Chcete-li zvuk obnovit, znovu stiskněte tlačítko **🔇 (Ztlumit)** nebo stiskněte tlačítko **VOL +/-**.
 - ↳ Pokud je hlasitost nastavena na minimální hodnotu, bílá kontrolka LED na reproduktoru bliká střídavě plnou a poloviční intenzitou.
 - ↳ Pokud je hlasitost nastavena na maximální hodnotu, bílá kontrolka LED na reproduktoru dvakrát blikne.

Zvolte zvuk

Tato část popisuje volbu ideálního zvuku pro určitý typ obrazu nebo hudby.

Režim prostorového zvuku

Pomocí různých režimů prostorového zvuku získáte vtahující zvukový zážitek.

- 1 Stisknutím tlačítka **SURR. SOUND ON/OFF** zapnete nebo vypnete prostorový režim.
 - **Zapnuto:** vytváří prostorový zážitek z poslechu.
 - **Vypnuto:** Dvoukanálový stereofonní zvuk. Ideální pro poslech hudby.

ekvalizér

Změna nastavení vysokých (výšky) a nízkých frekvencí (basy) na tomto výrobku.

- 1 Stisknutím tlačítka **TREBLE +/-** nebo **BASS +/-** upravte frekvenci.
 - ↳ Jsou-li výšky nebo basy nastaveny na maximální nebo minimální hodnotu, bílá kontrolka LED na reproduktoru dvakrát blikne.
- 2 Chcete-li obnovit výchozí nastavení basů a výšek, stiskněte tlačítko **RESET**.

Synchronizace obrazu a zvuku

Pokud zvuk není synchronní s obrazem, lze nastavit zpoždění zvuku tak, aby zvuk obrazu odpovídal.

- 1 Stisknutím možnosti **AUDIO SYNC +/-** provedete synchronizaci zvuku a obrazu.
 - Možnost **AUDIO SYNC +** zpoždění zvuku zvyšuje a možnost **AUDIO SYNC -** zpoždění zvuku snižuje.
 - ↳ Je-li hodnota zpoždění zvuku nastavena na maximální nebo minimální hodnotu, bílá kontrolka LED na reproduktoru dvakrát blikne.

přehrávač MP3

Po připojení přehrávače MP3 můžete přehrávat své zvukové soubory nebo hudbu.

Co je potřeba

- Přehrávač MP3.
- 3,5mm stereofonní audiokabel.

- 1 Pomocí 3,5mm stereofonního audiokabelu připojte MP3 přehrávač ke konektoru **AUDIO IN** na levém reproduktoru.
- 2 Stiskněte tlačítko **AUDIO IN**.
- 3 Pomocí tlačítek na přehrávači MP3 vyberte požadované zvukové soubory nebo hudbu a spusťte jejich přehrávání.
 - U přehrávače MP3 se doporučuje nastavit hlasitost v rozsahu 80 % maximální hlasitosti.
- 3 Počkejte, dokud výrobek nevydá zvukový signál (pípnutí).
 - ↳ Rozsvítí se modrá kontrolka LED na levém reproduktoru.
 - ↳ Pokud se připojení nezdaří, modrá kontrolka LED na levém reproduktoru stále bliká.
- 4 Vyberte a přehrajte audio soubory nebo hudbu v zařízení Bluetooth.
 - Pokud se během přehrávání vyskytne příchodí hovor, přehrávání hudby se pozastaví. Po skončení hovoru se přehrávání obnoví.
 - Pokud se přenášení hudby přeruší, umístěte zařízení Bluetooth blíže k tomuto výrobku.
- 5 Chcete-li ukončit připojení Bluetooth, vyberte jiný zdroj.
 - Když přepnete zpět do režimu Bluetooth, připojení Bluetooth zůstane aktivní.

Přehrávání hudby prostřednictvím Bluetooth

Prostřednictvím připojení Bluetooth můžete výrobek připojit k zařízení Bluetooth (jako je například zařízení iPad, iPhone, iPod touch, telefon se systémem Android nebo notebook) a poté můžete poslouchat audio soubory uložené v zařízení prostřednictvím reproduktorů tohoto výrobku.

Co je potřeba

- Zařízení Bluetooth podporující profil Bluetooth A2DP s technologií Bluetooth verze 3.0 (EDR).
- Provozní dosah mezi hlavní jednotkou (levým a pravým reproduktorem) a zařízením Bluetooth je přibližně 10 metrů.

- 1 Stisknutím tlačítka **Bluetooth** na dálkovém ovladači přepnete výrobek do režimu Bluetooth.
 - ↳ Blikne modrá kontrolka LED na levém reproduktoru.
- 2 V zařízení Bluetooth aktivujte technologii Bluetooth, vyhledejte zařízení **Philips BTS7000** a zahajte připojování (informace o aktivaci funkce Bluetooth naleznete v uživatelské příručce zařízení Bluetooth).
 - ↳ Během připojování bliká modrá kontrolka LED na levém reproduktoru.

Poznámka

- Přenášení hudby může být přerušeno překážkami mezi připojeným zařízením a výrobkem: mohou to být například zdi, kovové obaly zakrývající zařízení nebo jiná zařízení nacházející se v blízkosti a pracující na stejné frekvenci.
- Chcete-li tento výrobek připojit k jinému zařízení Bluetooth, stisknutím a podržením tlačítka **Bluetooth** na dálkovém ovladači odpojte aktuálně připojené zařízení Bluetooth.

Přehrávání hudby prostřednictvím technologie NFC

NFC (Near Field Communication) je technologie umožňující bezdrátovou komunikaci s krátkým dosahem mezi zařízeními podporujícími technologii NFC, například mobilními telefony.

Co je potřeba

- Zařízení Bluetooth vybavené funkcí NFC.
- Chcete-li provést párování, klepněte zařízením NFC na značku **NFC** na tomto výrobku.
- Provozní dosah mezi hlavní jednotkou (levým a pravým reproduktorem) a zařízením NFC je přibližně 10 metrů.

1 Zapněte funkci NFC na zařízení Bluetooth (podrobnosti naleznete v uživatelské příručce k zařízení).

2 Klepněte zařízením NFC na značku **NFC** na tomto výrobku, dokud se z výrobku neozve pípnutí.

↳ Rozsvítí se modrá kontrolka LED na levém reproduktoru a zařízení NFC je připojeno k tomuto výrobku prostřednictvím připojení Bluetooth.

↳ Pokud se připojení nezdaří, modrá kontrolka LED na levém reproduktoru stále bliká.

3 Vyberte a přehrajte audiosoubory nebo hudbu v zařízení NFC.

- Chcete-li připojení přerušit, znovu klepněte zařízením NFC na značku **NFC** na tomto výrobku.

Použití továrních nastavení

Výrobek můžete resetovat na výchozí nastavení naprogramovaná z výroby.

- 1** V libovolném režimu zdroje stiskněte a na pět sekund podržte tlačítko **RESET**.
- ↳ Po obnovení výchozího továrního nastavení se výrobek automaticky vypne a restartuje.

Automatický pohotovostní režim

Pokud není po dobu 15 minut detekováno žádné přehrávání hudby/video z připojeného zařízení, tento výrobek se automaticky přepne do pohotovostního režimu.

5 Aktualizace softwaru

Chcete-li si zajistit co nejlepší funkčnost a podporu výrobku, pravidelně aktualizujte software na nejnovější verzi.

Co je potřeba

- Připojte tento výrobek k televizoru.

Ověření verze softwaru

- V režimu HDMI ARC stiskněte tlačítko **TREBLE -**, **BASS -** a **VOL -** na dálkovém ovladači.

Aktualizace softwaru prostřednictvím rozhraní USB

- 1 Ověřte nejnovější verzi softwaru na webové stránce www.philips.com/support.
 - Vyhledejte příslušný model a klikněte na možnost „Software a ovladače“.
- 2 Stáhněte software na paměťové zařízení USB.
 - ① Rozbalte stažené soubory, pokud jsou zabalené, a ujistěte se, že rozbalený soubor se jmenuje „BTS7000.BIN“.
 - ① Nahrajte soubor „BTS7000.BIN“ do kořenového adresáře.
- 3 Připojte paměťové zařízení USB ke konektoru USB (**POWER OUT**) na levém reproduktoru tohoto výrobku.
- 4 Přepněte tento výrobek na zdroj HDMI ARC a televizor přepněte na zdroj HDMI.

- 5 Na dálkovém ovladači během 6 sekund stiskněte dvakrát tlačítko **⏪** a jednou tlačítko **VOL +**, poté podržte tlačítko **⏪**.
 - ↳ Pokud je nalezeno médium s aktualizací, na obrazovce televizoru se zobrazí výzva ke spuštění aktualizace.
 - ↳ Pokud není nalezeno médium s aktualizací, na obrazovce televizoru se zobrazí chybová zpráva. Ujistěte se, že nejnovější verze softwaru tohoto výrobku je v paměťovém zařízení USB.
- 6 Stisknutím tlačítka **⏪** spustíte aktualizaci.
- 7 Počkejte na dokončení aktualizace.
 - ↳ Po dokončení aktualizace se výrobek automaticky vypne a opět zapne.



Výstraha

- Po dobu aktualizace softwaru nevyvínejte napájení ani nevyjímejte paměťové zařízení USB, mohli byste přehrávač poškodit.

6 Specifikace výrobku



Poznámka

- Specifikace a návrh podléhají změnám bez předchozího upozornění.

Zesilovač

- Celkový výstupní výkon: 100 W RMS (+/- 0,5 dB, 30 % THD) / 80 W RMS (+/- 0,5 dB, 10 % THD)
- Kmitočtová charakteristika: 63 Hz až 20 kHz / ± 3 dB
- Odstup signál/šum: >65 dB (CCIR) / (posouzení A)
- Vstupní citlivost:
 - AUDIO IN: 400 mV

Audio

- Vstup digitálního zvuku S/PDIF:
 - Koaxiální: IEC 60958-3
 - Optický: TOSLINK

Bluetooth

- Profily Bluetooth: A2DP
- Verze technologie Bluetooth: 3.0 (EDR)

USB

- Konektor USB (neslouží k přehrávání médií):
 - Používá se pro aktualizaci softwaru tohoto výrobku
 - Používá se pro nabíjení zařízení USB
- 5 V \equiv 1 A

Hlavní jednotka (levý a pravý reproduktor)

- Napájení: 110 až 240 V~; 50/60 Hz
- Spotřeba elektrické energie: 50 W
- Spotřeba energie v pohotovostním režimu: $\leq 0,5$ W
- Impedance reproduktoru:
 - Basový reproduktor: 4 ohmy
 - Výškový reproduktor: 8 ohmů
- Vinutí reproduktorů: 2 x 101,6mm (4") basový reproduktor + 2 x 25,4mm (1") výškový reproduktor
- Rozměry (Š x V x H): 160 x 305 x 160 mm
- Hmotnost: 4,4 kg

Baterie dálkového ovladače

- 1 x CR2025

Informace o pohotovostním režimu

- Pokud je výrobek 15 minut nečinný, automaticky se přepne do pohotovostního nebo síťového pohotovostního režimu.
- Spotřeba energie v pohotovostním nebo síťovém pohotovostním režimu je menší než 0,5 W.
- Chcete-li deaktivovat připojení Bluetooth, stiskněte a podržte tlačítko Bluetooth na dálkovém ovladači.
- Chcete-li aktivovat připojení Bluetooth, povolte v zařízení Bluetooth připojení Bluetooth nebo povolte připojení Bluetooth pomocí značky NFC (pokud je to možné).

7 Řešení problémů



Varování

- Nebezpečný úraz elektrickým proudem. Nikdy neodstraňujte kryt výrobku.

Pokud chcete zachovat platnost záruky, neopravujte výrobek sami. Jestliže dojde k problémům s tímto výrobkem, zkontrolujte před vyžádáním servisu následující body. V případě, že problémy trvají, naleznete více informací na stránce www.philips.com/support.

Hlavní jednotka

Tlačítka na výrobku nefungují.

- Odpojte výrobek na několik minut od napájení a poté jej znovu připojte.

Zvuk

Z reproduktorů výrobku nevychází zvuk.

- Připojte audiokabel výrobku k televizoru nebo dalšímu zařízení. Zvláštní kabel pro zapojení zvuku nicméně nepotřebujete v následujících případech:
 - výrobek je s televizorem propojen prostřednictvím kabelu **HDMI ARC**.
- Resetujte výrobek na tovární nastavení (viz 'Použití továrních nastavení' na straně 12).
- Na dálkovém ovladači vyberte správný zdroj zvuku.
- Zkontrolujte, zda není vypnutý zvuk výrobku.

Zkreslený zvuk nebo ozvěna.

- Pokud přehráváte zvuk z televizoru prostřednictvím tohoto výrobku, zkontrolujte, zda je televizor ztlumen.

Zvuk a obraz nejsou synchronizované.

- Stisknutím možnosti **AUDIO SYNC +/-** provedete synchronizaci zvuku a obrazu.

Bluetooth

Zařízení se nedokáže připojit k tomuto výrobku.

- Zařízení nepodporuje profily, jež vyžaduje tento výrobek.
- Neaktivovali jste funkci Bluetooth v zařízení. Informace o aktivaci této funkce naleznete v uživatelské příručce příslušného zařízení.
- Zařízení není správně připojeno. Připojte zařízení správně (viz 'Přehrávání hudby prostřednictvím Bluetooth' na straně 11).
- Tento výrobek je již připojen k jinému zařízení podporujícímu technologii Bluetooth. Odpojte připojené zařízení a zkuste to znovu.

Kvalita přehrávání zvuku z připojeného zařízení Bluetooth je nízká.

- Příjem prostřednictvím funkce Bluetooth je slabý. Připojené zařízení umístěte blíže k výrobku nebo odstraňte překážky mezi druhým zařízením a tímto výrobkem.

Připojené zařízení Bluetooth se stále zapíná a vypíná.

- Příjem prostřednictvím funkce Bluetooth je slabý. Připojené zařízení umístěte blíže k výrobku nebo odstraňte překážky mezi druhým zařízením a tímto výrobkem.
- Vypněte funkci Wi-Fi v zařízení Bluetooth, abyste předešli rušení.
- U některých zařízeních Bluetooth lze připojení Bluetooth automaticky deaktivovat a šetřit tak energii. Není to známkou poruchy tohoto výrobku.

NFC

Zařízení se nedokáže připojit k tomuto výrobku prostřednictvím funkce NFC.

- Ujistěte se, že technologie NFC podporuje vaše zařízení.
- Zkontrolujte, zda je v zařízení zapnuta funkce NFC (podrobnosti naleznete v uživatelské příručce zařízení).
- Chcete-li provést párování, klepněte zařízením NFC na značku **NFC** na tomto výrobku.



Specifications are subject to change without notice

2014 © WOOX Innovations Limited. All rights reserved.

This product was brought to the market by WOOX Innovations Limited or one of its affiliates, further referred to in this document as WOOX Innovations, and is the manufacturer of the product. WOOX Innovations is the warrantor in relation to the product with which this booklet was packaged. Philips and the Philips Shield Emblem are registered trademarks of Koninklijke Philips N.V.

BTS7000_10_UM_V3.0

