

Visuomet esame šalia, kad padėtume jums

Užregistruokite savo prietaisą ir gaukite pagalbą
internete www.philips.com/welcome

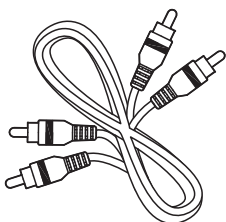
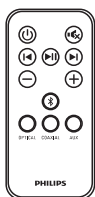
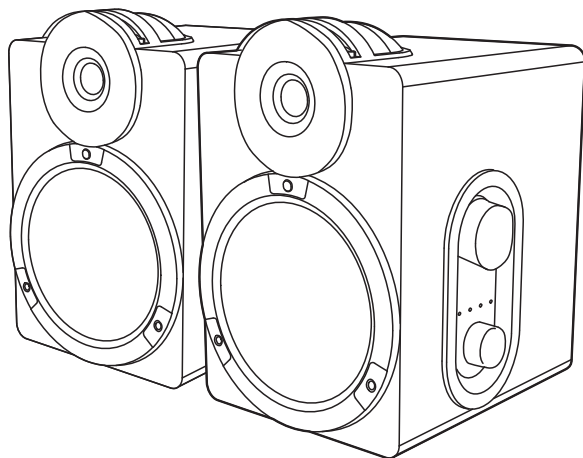
BTS3000
BTS5000

Klausimai?
Susisieki-
te su Philips

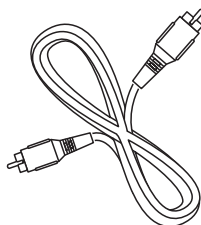


Naudojimosi instrukcijų knygelė

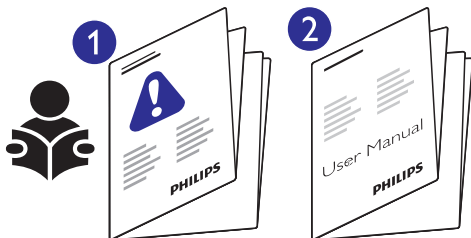
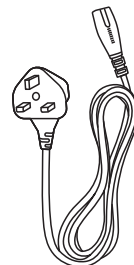
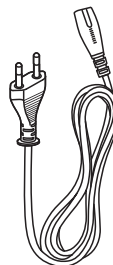
PHILIPS

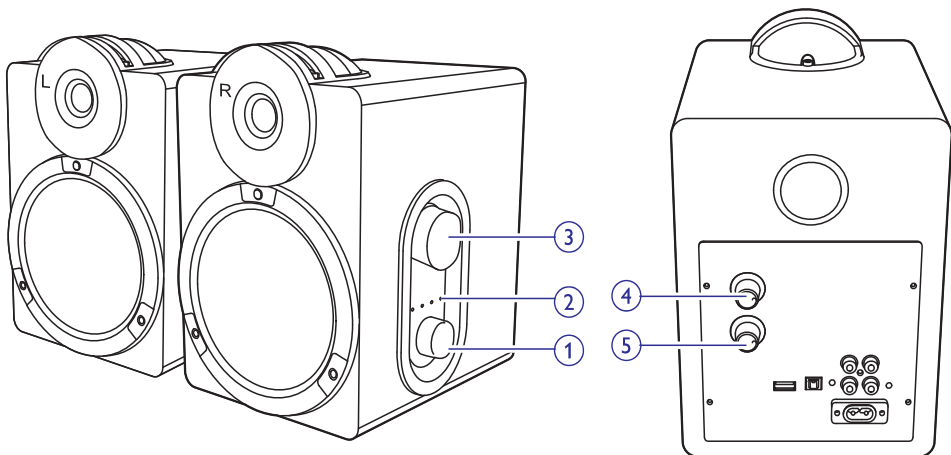


(BTS5000)



(BTS3000)





1. Pasukamas šaltinio mygtukas

- Spauskite šį mygtuką, norėdami įjungti arba išjungti prietaisą.
- Jei BTS3000 / BTS5000 prietaisas nenaudojamas 15 minučių, garsiakalbiai išsijungia automatiškai.

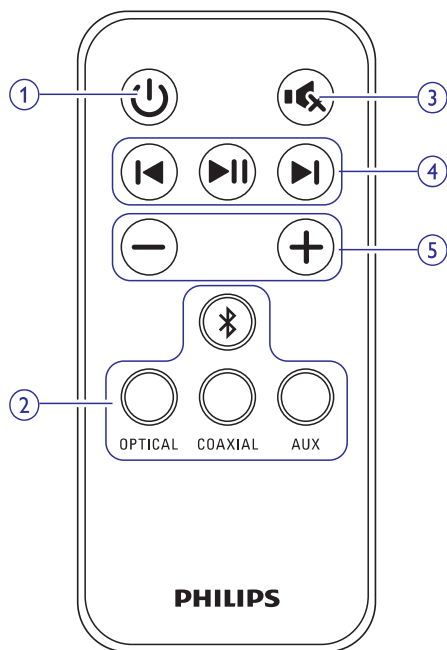
2. Muzikos šaltinių būsenos LED indikatorius

3. Pasukamas garsumo mygtukas

4. Pasukamas diskanto dažnių mygtukas

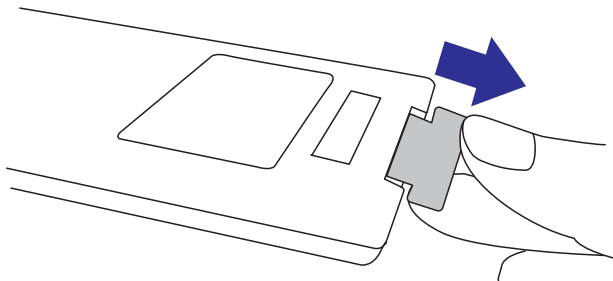
5. Pasukamas bosų dažnių mygtukas

Apžvalga

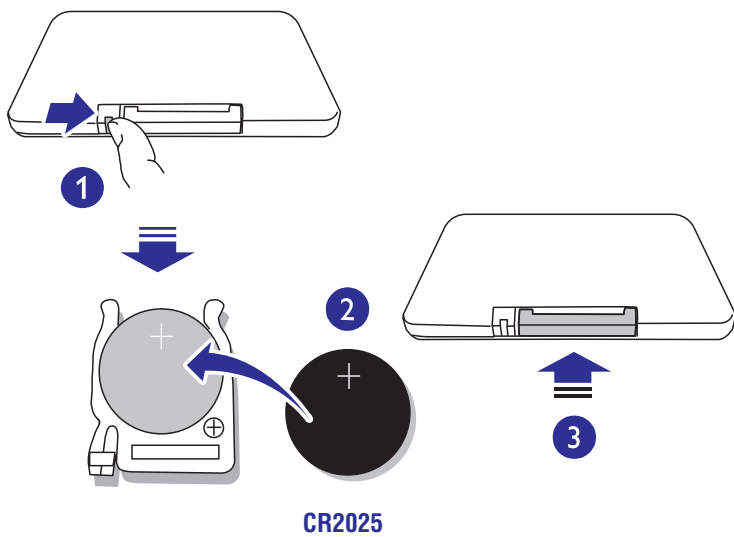


1. Spauskite, norėdami įjungti / išjungti.
2. Spauskite, norėdami pasirinkti muzikos šaltinį.
3. Spauskite, norėdami sumažinti / padidinti garsumo lygį.
4. Grojimo valdymo mygtukaiBluetooth šaltiniui.
5. Nutildyti / pagarsinti garsiakalbius

Pirmą kartą naudodami nuotolinio valdymo pultelį:

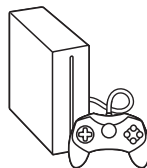
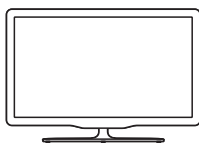
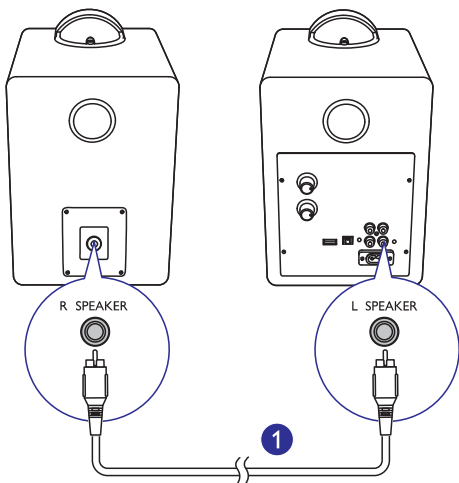


Norėdami pakeisti bateriją:



Įdiekite

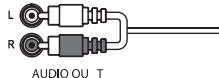
BTS3000



OPTICAL OUT

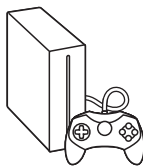
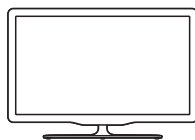
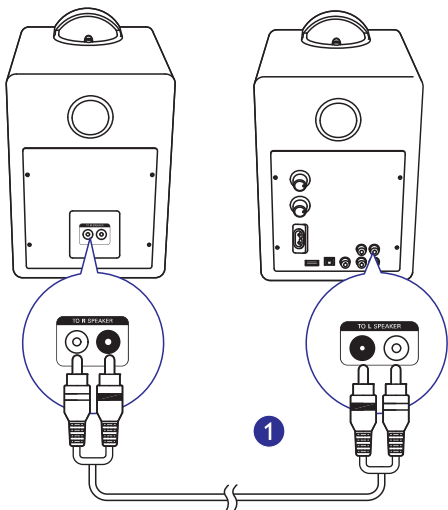


COAXIAL OUT



AUDIO OUT T

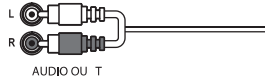
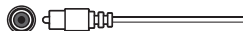
BTS5000



OPTICAL OUT



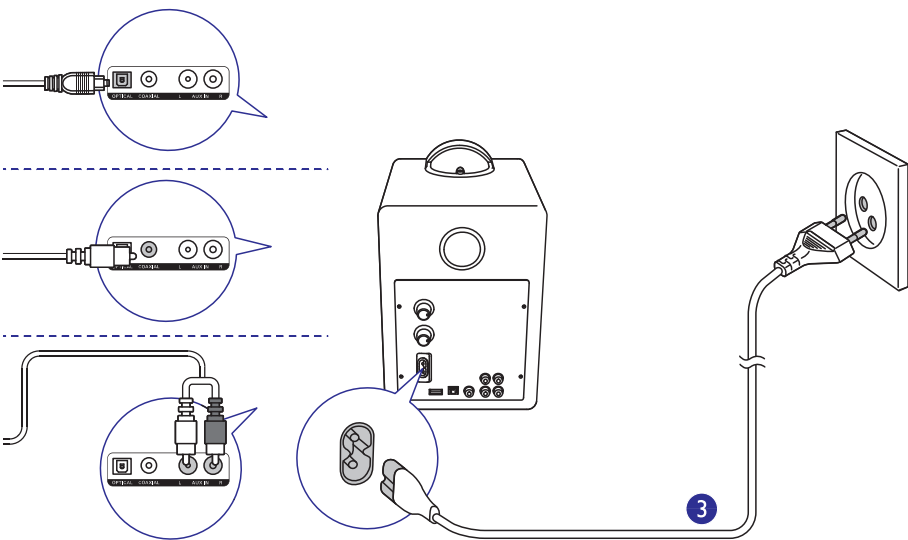
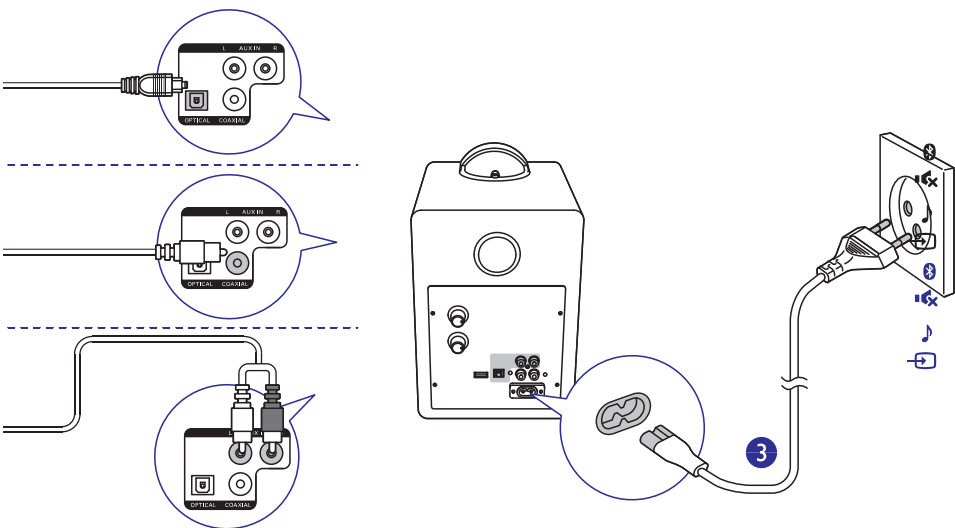
COAXIAL OUT



AUDIO OUT T

1. Naudokite pridedamą audio laidą, norėdami sujungti kairįjį ir dešinįjį garsiakalbius.

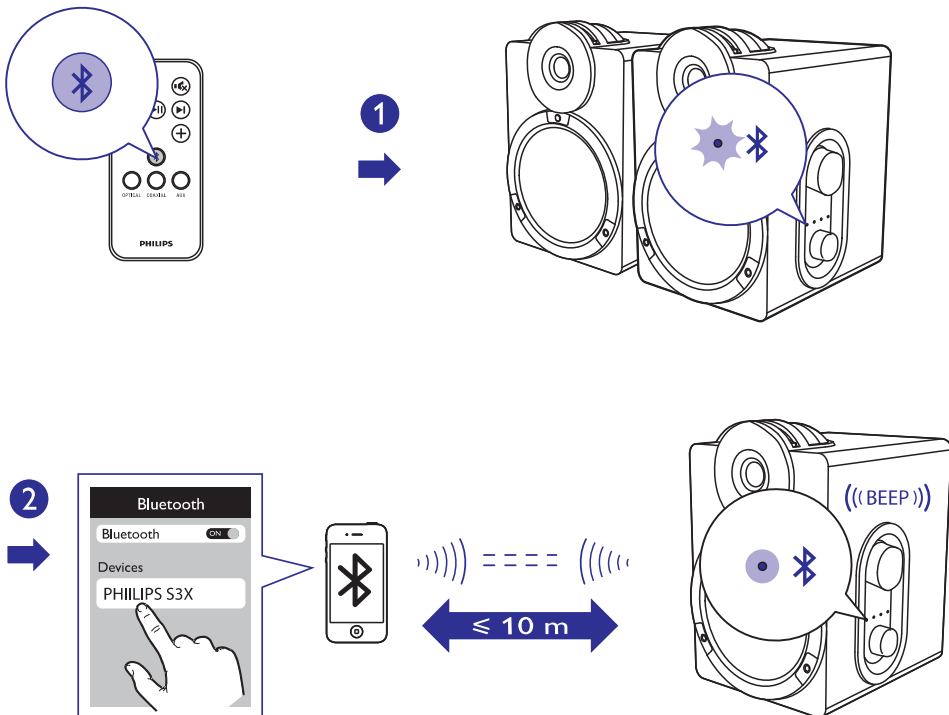
2. Norėdami groti iš kitų prietaisų per audio laidus, prijunkite garsiakalbius, kaip reikia.



3. Prijunkite garsiakalbius prie elektros tinklo.

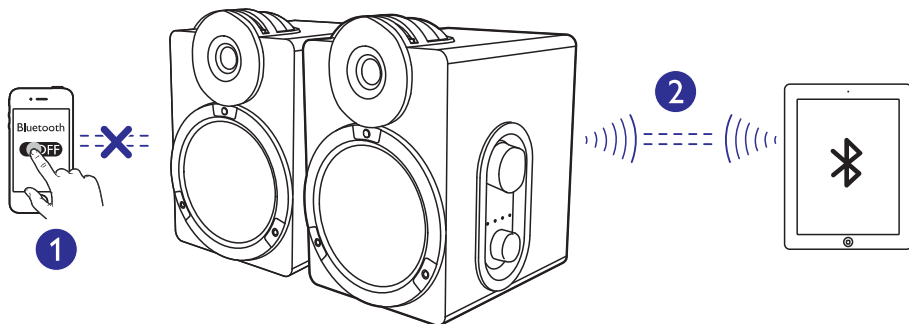
Grokite per Bluetooth

Prijunkite be laidų



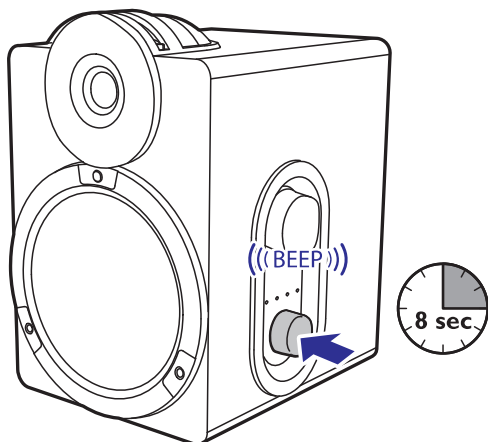
1. **BTS3000 / BTS5000, perjunkite į * šaltinį.**
 - ↳ **Paruoštas suporavimui:** Bluetooth LED indikatorius mirksi.
2. **Savo Bluetooth prietaise, aktyvuokite Bluetooth funkciją ir ieškokite Philips S3X arba Philips S5X.**
 - Pirmą kartą sujungiant, pasirinkite **Philips S3X** arba **Philips S5X**, norėdami pradėti suporavimą.
 - ↳ **Sujungta:** Bluetooth LED indikatorius dega ir pasigirsta pytelėjimas.
 - Kitą kartą įjungus BTS3000 / BTS5000, garsiakalbiai prisijungia prie paskutinio suporuoto prietaiso automatiškai.

Prijunkite prie kito Bluetooth prietaiso



Išjunkite Bluetooth funkciją dabar naudojamame prietaise.

Perkraukite Bluetooth

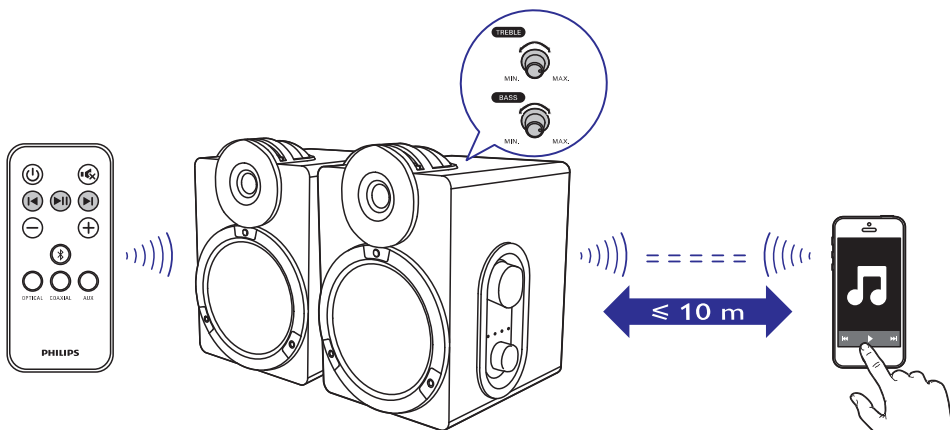


BTS3000 / BTS5000 gali atsimiti aštuonis suporuotus prietaisus. Devintasis suporuotas prietaisas pakeis pirmąjį. Norėdami ištrinti suporuotus prietaisus iš garsiakalbių atminties, atlikite šiuos veiksmus:

- Įjungę BTS3000 / BTS5000, nuspauskite ir palaikykite šaltinio mygtuką, kol išgirsite pyptelėjimą.
 - ↳ BTS3000 / BTS5000 prietaise, jūs pereinate į suporavimo režimą.
 - ↳ Suporuotame prietaise, atlikite šiuos veiksmus:
1. Pašalinkite suporavimą su **BTS3000 / BTS5000**;
 2. Suraskite ir sujunkite su **Philips BTS3000 / BTS5000** iš naujo.

Grokite per Bluetooth

Grokite muziką bevieliu būdu



Pastaba

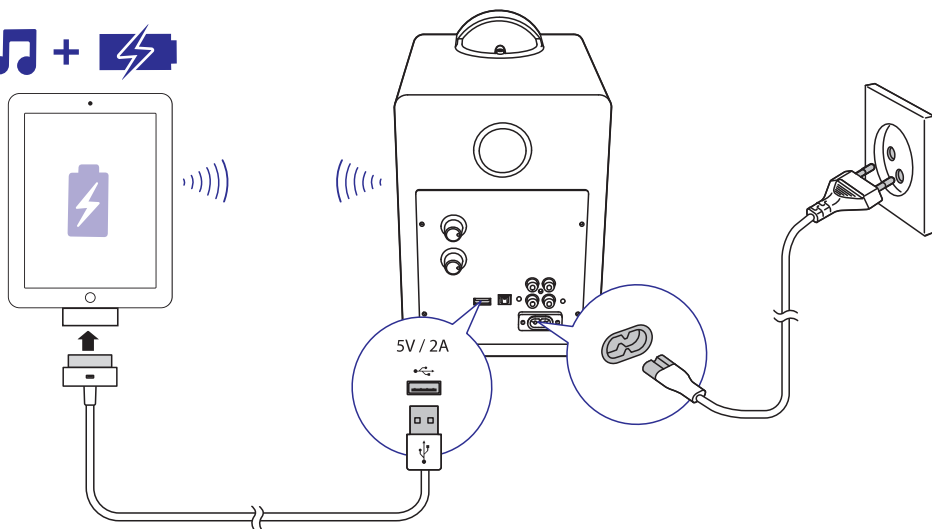
- Muzikos transliavimą gali pertraukti kliūtys tarp prietaiso ir BTS3000 / BTS5000, tokios kaip sienos, ar kiti prietaisai, esantys netoliese ir veikiantys tais pačiais dažniais.

Muzikos grojimo per Bluetooth metu:

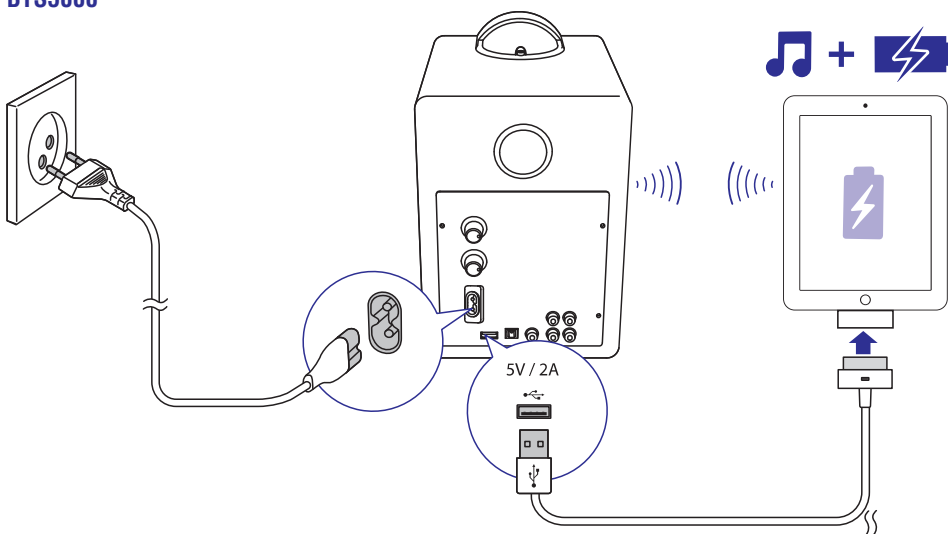
- Nuotolinio valdymo pultelyje, spauskite **||▶**, norėdami padaryti pauzę arba tęsti grojimą;
- Spauskite **◀** arba **#**, norėdami peršokti dainas.

Įkraukite savo iPad grojimo metu

BTS3000

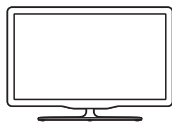


BTS5000



Grokite naudodami audio laidus

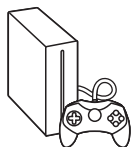
BTS3000



OPTICAL OUT



COAXIAL OUT

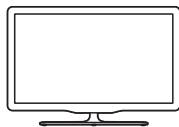


L

R

AUDIO OUT

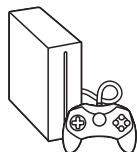
BTS5000



OPTICAL OUT



COAXIAL OUT



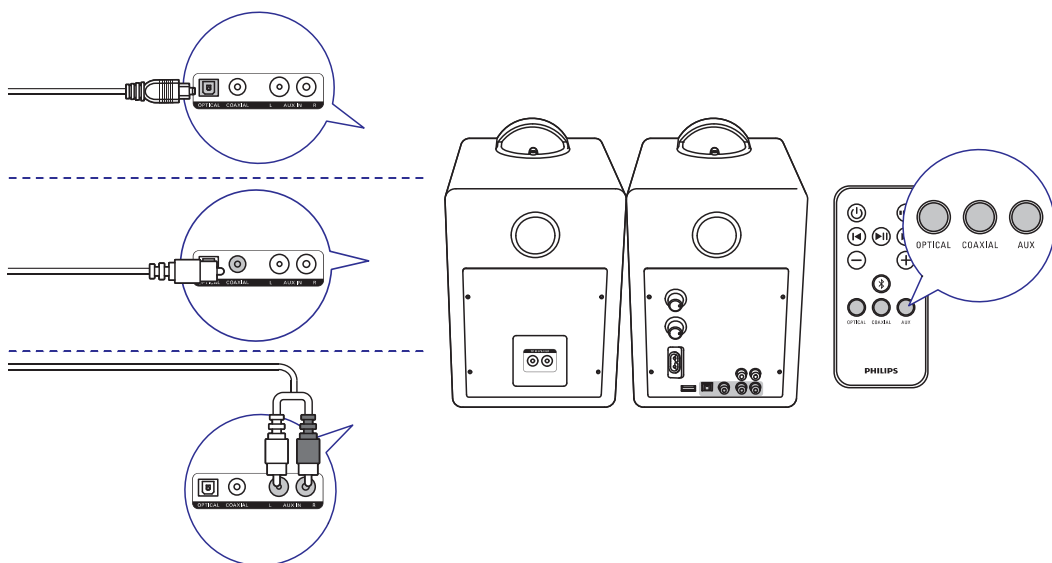
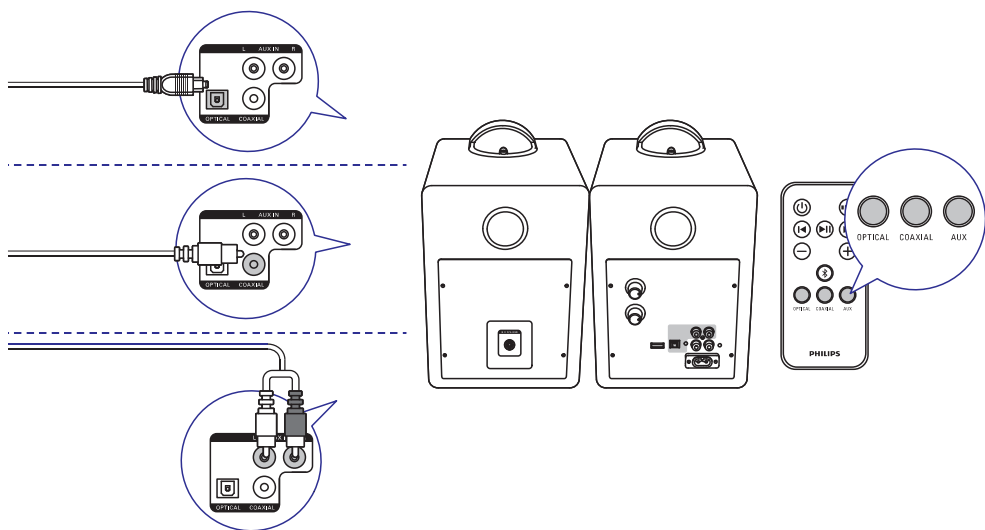
L

R

AUDIO OUT

1. Prijunkite savo prietaisus prie BTS3000 / BTS5000, naudodami audio laidus.

2. BTS3000 / BTS5000 prietaise, perjunkite šaltinį į prijungtą prietaisą.



3. Prijungtame prietaise, reguliuokite muzikos garsumą, kaip reikia.

Stiprintuvas

- **Išvesties galia:**
BTS 3000: 20 W / THD 10%,
30 W / THD 30%;
BTS 5000: 60 W / THD 10%,
100 W / THD 30%.
- **Signalų / triukšmo santykis:**
BTS 3000: 65 dB;
BTS 5000: 65 dB;
- **Įvesties jautrumas:**
AUDIO-IN: 1 V RMS (BTS3000);
1 V RMS (BTS5000).
- **S/PDIF skaitmeninė audio įvestis:**
Bendraašė, optinė.

Bluetooth

- **Standartas:**
Bluetooth Standard Version 2.1 + EDR
- **Dažnis:**
2.402 – 2.480 GHz ISM Band
- **Apimtis:**
10 m (laisvos erdvės)

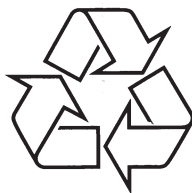
Bendra informacija

- **Energija:**
Įvestis: 100 – 240V ~50/60 Hz
Energijos suvartojimas: 20W (BTS3000),
40W (BTS5000)
Energijos suvartojimas budėjimo režime:
≤ 0,5W
- **Įkrovimas:**
5V DC, 2A, skirtas USB
- **Matmenys:**
Pagrindinio prietaiso (plotis x aukštis x gylis):
BTS3000 (R) 170 x 249 x 216 mm,
BTS3000 (L) 160 x 249 x 207 mm;
BTS5000 (R) 190 x 285 x 226 mm,
BTS5000 (L) 180 x 285 x 235 mm.
- **Svoris:**
Pagrindinio prietaiso: 4,1 kg (BTS3000);
6,7 kg (BTS5000).

Techniniai duomenys gali keistis be išankstinio perspėjimo.

© 2013 Koninklijke Philips Electronics N.V.

Visos teisės saugomos.



Daugiau apie firmos "Philips" gaminius galite sužinoti
pasauliniame Interneto tinkle. Svetainės adresas:
<http://www.philips.com>