

Завжди готові Вам допомогти

Зареєструйте свій вибір і отримайте підтримку тут:
www.philips.com/welcome

BTM5000/12

Є питання?
Зверніться до
Philips



Посібник користувача

PHILIPS

Зміст

1	Техніка безпеки та важлива інформація	2
	Безпека	2
	Примітка	4
2	Мікросистема	5
	Вступ	5
	Комплектація упаковки	5
	Огляд головного блока	6
3	Початок роботи	9
	Під'єднання гучномовців	9
	Під'єднання FM-антени	9
	Під'єднання до джерела живлення	9
	Підготовка пульта дистанційного керування до роботи	10
	Налаштування годинника	10
	Увімкнення	11
	Демонстрація функцій пристрою	11
4	Відтворення	12
	Відтворення дисків	12
	Відтворення вмісту з USB-пристрою	13
	Відтворення вмісту пристрою Bluetooth	13
5	Прослуховування радіо	15
	Налаштування радіостанції	15
	Автоматичне програмування радіостанцій	15
	Програмування радіостанцій вручну	15
	Вибір попередньо встановленої радіостанції	15
	Вибір стерео-/мономовлення	16
	Відображення даних RDS	16
6	Налаштування звуку	17
	Регулювання гучності	17
	Вибір попередньо встановленого звуку	17
	Вимкнення звуку	17
7	Інші функції	17
	Налаштування таймера вимкнення	17
	Налаштування таймера увімкнення	17
	Відтворення із зовнішнього аудіопристрою	18
	Налаштування яскравості дисплея	19
	Наушники	19
8	Інформація про виріб	20
	Технічні характеристики	20
	Відомості про можливості відтворення з USB-пристроїв	21
	Підтримувані формати диска MP3	21
	Bluetooth	21
	Догляд	21
9	Усунення несправностей	22

1 Техніка безпеки та важлива інформація

Уважно прочитайте усі інструкції перед використанням цього пристрою. Якщо пристрій буде пошкоджено внаслідок недотримання інструкцій, гарантійні зобов'язання не будуть застосовуватись.

Безпека

Безпека



Попередження

- Ніколи не знімайте корпус виробу.
 - Деталі цього виробу не можна змащувати.
 - Не дивіться на промені лазера всередині виробу.
 - Ніколи не ставте виріб на інше електричне обладнання.
 - Зберігайте виріб подалі від прямих сонячних променів, джерел відкритого вогню або тепла.
 - Слідкуйте за тим, щоб кабель живлення, штекер чи адаптер завжди можна було легко від'єднати від мережі.
-
- Уникайте витікання чи розбризкування води на пристрій.
 - Не ставте на пристрій жодних речей, які можуть пошкодити його (наприклад, ємності з рідиною, запалені свічки).
 - Якщо для вимикання пристрою використовується штепсельна вилка або ШТЕПСЕЛЬ, слід стежити за його справністю.
 - Довкола пристрою має бути достатньо вільного простору для вентиляції.
 - Використовуйте лише приладдя, вказане виробником.

Догляд за виробом

- Не кладіть у відділення для дисків ніяких інших предметів, окрім дисків.
- Не вставляйте у відділення для дисків деформованих або потрісканих дисків.
- Якщо Ви не плануєте користуватися пристроєм протягом тривалого часу, вийміть диски з відділення для дисків.
- Чистіть пристрій лише ганчіркою із мікроволокна.

Турбота про довкілля



Виріб виготовлено з високоякісних матеріалів і компонентів, які можна переробити та використовувати повторно.



Позначення у вигляді перекресленого контейнера для сміття на виробі означає, що на цей виріб поширюється дія Директиви Ради Європи 2002/96/ЕС.

Дізнайтеся про місцеву систему розділеного збору електричних та електронних пристроїв.

Дійте згідно з місцевими законами і не утилізуйте старі вироби зі звичайними побутовими відходами. Належна утилізація старого пристрою допоможе запобігти негативному впливу на навколишнє середовище та здоров'я людей.



Виріб містить батареї, які відповідають Європейським Директивам 2006/66/ЕС і які не можна утилізувати зі звичайними побутовими відходами. Дізнайтеся про місцеву систему розділеного збору батарей, оскільки належна утилізація допоможе

запобігти негативному впливу на навколишнє середовище та здоров'я людей.

Відповідність стандартам



Цей виріб відповідає усім вимогам Європейського Союзу щодо радіоперешкод.

CE 0890

Цей виріб відповідає вимогам Директиви 1999/5/EC.

На виробі така етикетка:



Примітка

- Табличка з даними знаходиться на дні пристрою.

Безпека слуху



Попередження

- Для запобігання пошкодженню слуху не слухайте вміст із високим рівнем гучності тривалий час.

Вибирайте середній рівень гучності.

- Використання навушників із високим рівнем гучності може пошкодити слух. Цей виріб може передавати звук в таких діапазонах децибел, за яких

людина може втратити слух, навіть якщо прослуховування триває менше хвилини. Вищий діапазон частот децибел призначено для тих, хто вже мав проблеми зі слухом.

- Звук може видаватися не таким, яким він є насправді. Із часом внаслідок прослуховування "прийнятної рівня" слух адаптується до вищої гучності звуку. Отже, після тривалого прослуховування "нормальна" гучність може видаватися високою і непринятною на слух. Щоб позбутися такого відчуття, вибирайте безпечний рівень гучності, поки слух не адаптується.

Щоб встановити безпечний рівень гучності:

- Встановіть регулятор гучності у положення низької гучності.
- Повільно збільшуйте рівень гучності, поки звук не буде прийнятним і не буде відтворюватися чітко та без спотворень.

Користуйтеся навушниками протягом розумних проміжків часу:

- Тривале прослуховування навіть із "безпечним" рівнем звуку може також призвести до втрати слуху.
- Поміrkовано використовуйте пристрій і прослуховуйте вміст із перервами.

Використовуючи навушники, дотримуйтеся поданих інструкцій.

- Прослуховуйте вміст із відповідною гучністю протягом розумних проміжків часу.
- Не змінюйте рівень гучності, поки слух не адаптується.
- Завжди вибирайте такий рівень гучності, щоб чути звуки довкола себе.
- У потенційно небезпечних ситуаціях слід користуватися навушниками з обережністю або тимчасово їх вимикати. Не використовуйте навушники за кермом транспортного засобу, велосипеда, перебуваючи на роликах тощо; це може спричинити аварію і в багатьох регіонах є заборонено.

Примітка

Внесення будь-яких змін чи модифікації цього пристрою, які не є позитивно схвалені компанією Philips Consumer Lifestyle, можуть позбавити користувачів права користуватися цим пристроєм.

Інформація про довкілля

Для упаковки виробу було використано лише потрібні матеріали. Ми подбали про те, щоб упаковку можна було легко розділити на три види матеріалу: картон (коробка), пінополістирол (амортизуючий матеріал) та поліетилен (пакети, захисний пінопластовий лист).

Система містить матеріали, які в розібраному вигляді можна здати на переробку та повторне використання у відповідний центр. Утилізуйте пакувальні матеріали, використані батареї та непотрібні пристрої відповідно до місцевих правових норм.



**Be responsible
Respect copyrights**

Несанкціоноване виготовлення копій матеріалу, захищеного від копіювання, зокрема комп'ютерних програм, файлів, записів програм та звукозаписів, може порушувати авторські права і становити карний злочин. Цей пристрій забороняється використовувати для таких цілей.

Bluetooth

Товарний знак та логотипи Bluetooth® є зареєстрованими торговими марками, які належать компанії Bluetooth SIG, Inc., і будь-яке використання цих знаків компанією Philips відбувається згідно з ліцензією.

2 Мікросистема

- Інструкція з безпеки та важлива інформація

Вітаємо вас із покупкою та ласкаво просимо до клубу Philips! Щоб у повній мірі скористатися підтримкою, яку пропонує компанія Philips, зареєструйте свій виріб на веб-сайті www.philips.com/welcome.

Вступ

За допомогою цього пристрою можна слухати аудіо на дисках, USB-накопичувачах, пристроях із підтримкою функції Bluetooth чи інших зовнішніх пристроях, а також слухати радіо.

Пристрій підтримує такі мультимедійні формати:

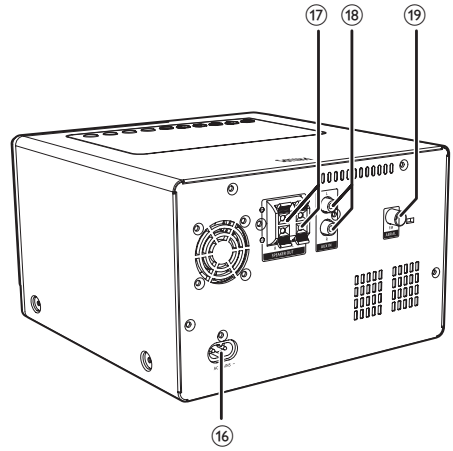
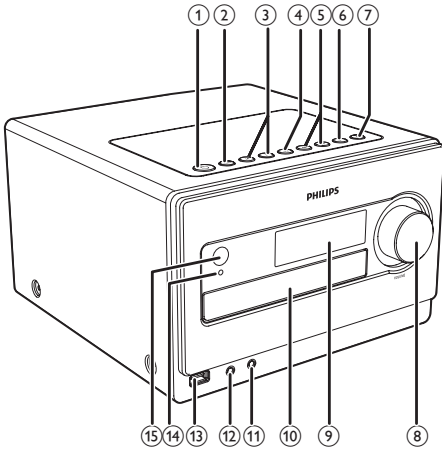


Комплектація упаковки

Перевірте вміст упакування:

- Головний блок
- 2 гучномовці
- Пульт дистанційного керування із 2 батареями типу AAA
- FM-антена
- Кабель змінного струму
- 1 передня панель (для головного блока)
- 1 комплект сіток для гучномовців
- Короткий посібник користувача

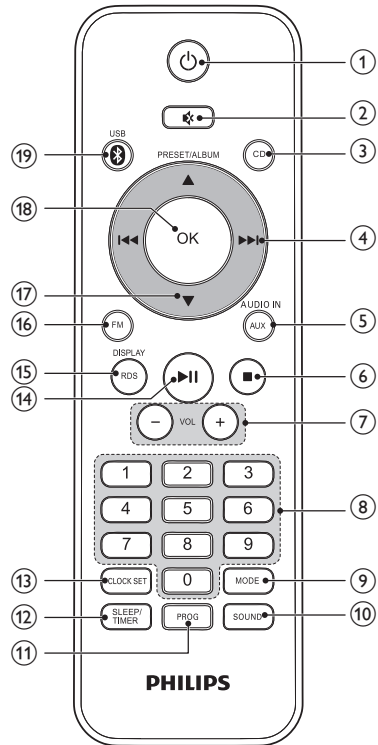
Огляд головного блока



- ① **⏻**
 - Увімкнення пристрою, перехід у режим очікування або перехід у режим економії енергії Eco Power.
- ② **SOURCE**
 - Вибір джерела: DISC, USB, TUNER, AUDIO IN, AUX чи BT.
- ③ **⏪ / ⏩**
 - Перехід до попередньої/наступної доріжки.
 - Вибір попередньо встановленої радіостанції.
 - Налаштування часу.
- ④ **⏸**
 - Відтворення або призупинення відтворення.
- ⑤ **⏮ / ⏭**
 - Натисайте та утримуйте цю кнопку для пошуку в межах доріжки/диска/USB-пристрою.
 - Налаштування радіостанції.
- ⑥ **■**
 - Зупинка відтворення.
 - Видалення програми.
- ⑦ **⏴**
 - Відкриття або закриття відділення для дисків.
- ⑧ **VOLUME**
 - Регулювання гучності.
 - Налаштування часу.
- ⑨ **Індикаторна панель**
 - Відображення поточного стану.
- ⑩ **Відсік для диска**
- ⑪ **🎧**
 - Роз'єм для навушників.
- ⑫ **AUDIO IN**
 - Під'єднання до зовнішнього аудіопристрою.
- ⑬ **🔌**
 - Роз'єм USB.
- ⑭ **Індикатор Bluetooth**
 - Засвічується у разі під'єднання блока до пристрою, сумісного з функцією Bluetooth.
- ⑮ **У режимі очікування: увімкнення/вимкнення режиму демонстрації функцій.**
- ⑯ **У режимі BT натисніть та утримуйте для очищення історії спарення Bluetooth.**

- ⑮ ІЧ-сенсор
 - Виявлення сигналів, що надходять із пульта дистанційного керування (спрямовуйте пульт дистанційного керування на ІЧ-сенсор).
- ⑯ AC MAIN~
 - Роз'єм живлення.
- ⑰ SPEAKER OUT
 - Під'єднання гучномовців.
- ⑱ AUX IN
 - Під'єднання до зовнішнього аудіопристрою.
- ⑲ FM AERIAL
 - Під'єднання FM-антени.

Огляд пульта дистанційного керування



- ①
 - Увімкнення пристрою, перехід у режим очікування або перехід у режим економії енергії Eco Power.
- ②
 - Вимкнення або відновлення звуку.
- ③ CD
 - Вибір диска.
- ④
 - Перехід до попередньої/наступної доріжки.
 - Налаштування радіостанції.

- Натискайте та утримуйте цю кнопку для пошуку в межах доріжки/диска/USB-пристрою.
- ⑤ **AUX/AUDIO IN**
- Вибір зовнішнього аудіопристрою.
- ⑥ **■**
- Зупинка відтворення.
 - Видалення програми.
 - У режимі очікування: увімкнення/вимкнення режиму демонстрації функцій.
 - У режимі BT натисніть та утримуйте для очищення історії спарення Bluetooth.
- ⑦ **VOL +/-**
- Регулювання гучності.
 - Налаштування часу.
- ⑧ **Цифрова клавіатура.**
- Вибір доріжки безпосередньо на диску/USB-пристрої.
 - Вибір попередньо встановленої радіостанції.
- ⑨ **MODE**
- Вибір режиму повторюваного/довільного відтворення.
- ⑩ **SOUND**
- Вибір попередньо встановленого звуку.
- ⑪ **PROG**
- Програмування доріжок на диску/USB-пристрої.
 - Програмування радіостанцій.
- ⑫ **SLEEP/TIMER**
- Налаштування таймера вимкнення.
 - Налаштування таймера увімкнення.
- ⑬ **CLOCK SET**
- Налаштування годинника в режимі очікування.
 - Відображення часу в режимі будь-якого джерела.
- ⑭ **▶||**
- Відтворення або призупинення відтворення.
- ⑮ **RDS/DISPLAY**
- Вибір інформації про трансляцію RDS.
 - Синхронізація годинника зі станцією з RDS.
 - Вибір відомостей для відображення під час відтворення.
 - Налаштування яскравості дисплея у режимі очікування.
- ⑯ **FM**
- Вибір FM-радіо.
- ⑰ **PRESET/ALBUM ▲ / ▼**
- Перехід до попереднього/наступного альбому.
 - Вибір попередньо встановленої радіостанції.
 - Налаштування часу.
- ⑱ **OK**
- Підтвердження вибору.
 - Перемикання між режимами STEREO та MONO в режимі тюнера.
- ⑲ *** /USB**
- Вибір пристрою Bluetooth.
 - Вибір USB-пристрою.

3 Початок роботи

! Увага!

- Невідповідне використання засобів керування, виконання налаштувань чи функцій без дотримання вказівок цього посібника може призвести до радіоактивного опромінення або спричинити виникнення небезпечних ситуацій.

Завжди виконуйте вказівки у цьому розділі із вказаною послідовністю.

Якщо Ви звернете до Philips, Вас запитують модель та серійний номер пристрою. Номер моделі та серійний номер вказано на задній панелі пристрою. Запишіть тут цифри:

№ моделі _____

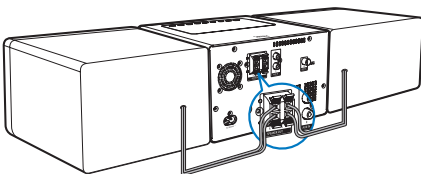
Серійний номер _____

Під'єднання гучномовців

Примітка

- Для найкращого відтворення звуку використовуйте лише гучномовці з комплекту.
- Під'єднуйте лише гучномовці, опір яких не менший, ніж опір гучномовців із комплекту. Див. розділ "Технічні характеристики" цього посібника користувача.

Вставте дроти гучномовців повністю у вхідні роз'єми для гучномовців на задній панелі пристрою.

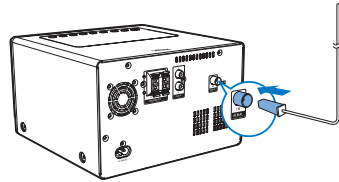


Під'єднання FM-антени

* Порада

- Для оптимального прийому сигналу розкладіть антену повністю і поставте її у місці з хорошим надходженням сигналу.

Під'єдняйте FM-антену з комплекту до роз'єму **FM AERIAL** на головному блоці.



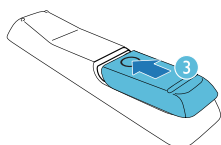
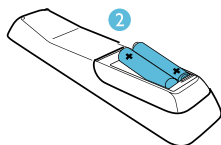
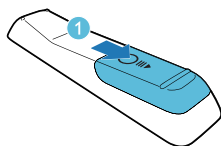
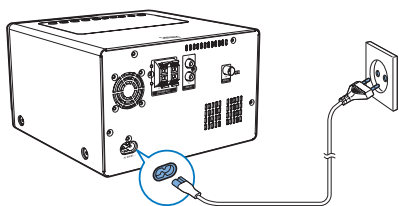
Під'єднання до джерела живлення

! Увага!

- Ризик пошкодження виробу! Перевіряйте, чи напруга в мережі відповідає значенню напруги, вказаному на задній або нижній панелях пристрою.
- Безпека ураження електричним струмом! Від'єднуючи кабель змінного струму, завжди тягніть за штекер. Ніколи не тягніть за кабель.
- Перед тим як під'єднувати кабель змінного струму, потрібно виконати всі інші під'єднання.

Під'єдняйте кабель живлення до:

- роз'єму **AC MAIN~** на пристрої;
- розетки.



Підготовка пульта дистанційного керування до роботи

! Увага!

- Ризик вибуху! Тримайте батареї подалі від джерела тепла, сонячних променів або вогню. Ніколи не утилізуйте батареї у вогні.

Щоб вставити батарею в пульт дистанційного керування, виконайте подані далі дії.

- 1 Відкрийте батарейний відсік.
- 2 Вставте 2 батареї типу AAA, враховуючи відповідні значення полярності (+/-), як зображено на малюнку.
- 3 Закрийте батарейний відсік.

Примітка

- Якщо Ви не плануєте користуватися пультом дистанційного керування протягом тривалого часу, батареї слід вийняти.
- Не використовуйте одночасно старі й нові батареї або різні типи батарей.
- Батареї можуть містити хімічні речовини, тому утилізуйте їх належним чином.

Налаштування годинника

Примітка

- Налаштувати годинник можна лише в режимі очікування.

- 1 Щоб увімкнути режим налаштування годинника, в режимі очікування натисніть та утримуйте **CLOCK SET** на пульті дистанційного керування.
↳ На короткий час з'явиться напис **[CLOCK SET]** (налаштування годинника).

- ↳ З'явиться 12- або 24-годинний формат.
- 2 Щоб вибрати 12- або 24-годинний формат, натисніть **PRESET/ALBUM ▲ / ▼**.
- 3 Щоб підтвердити, натисніть **CLOCK SET**.
 - ↳ Почнуть блимати цифри, що відповідають значенню години.
- 4 Щоб встановити годину, натисніть **PRESET/ALBUM ▲ / ▼**.
- 5 Щоб підтвердити, натисніть **CLOCK SET**.
 - ↳ Почнуть блимати цифри, що відповідають значенню хвилин.
- 6 Щоб встановити хвилини, натисніть **PRESET/ALBUM ▲ / ▼**.
- 7 Щоб підтвердити, натисніть **CLOCK SET**.



Примітка

- Щоб встановити формат годин чи годину/хвилини, можна також натиснути клавішу **VOL +/-** на пульті дистанційного керування чи кнопку **◀ / ▶**, **VOLUME** на головному блоці.
- Щоб вийти з режиму налаштування годинника без збереження даних, натисніть **■ /MENU**.
- Якщо впродовж 90 секунд не натиснути жодної кнопки, система автоматично вийде з режиму налаштування годинника.

Увімкнення

- Натисніть кнопку **⏻**.
 - ↳ Пристрій перейде до останнього вибраного джерела.

Перемикання у режим очікування

- Щоб пристрій перейшов у режим очікування, знову натисніть **⏻**.
 - ↳ На екрані з'явиться годинник (якщо його налаштовано).

Перехід у режим економії енергії ECO Power

- Натисніть та утримуйте **⏻** понад 3 секунди.
 - ↳ На короткий час з'явиться напис **[ECOPOWER]** (економія енергії Eco Power).



Порада

- Пристрій переходить у режим економії енергії Eco Power після 15 хвилин у режимі очікування.

Перемикання між режимом очікування і режимом економії енергії Eco Power

- Щоб пристрій перейшов у режим економії енергії Eco Power чи режим очікування, у режимі очікування чи режимі економії енергії Eco Power натисніть та утримуйте **⏻**.

Демонстрація функцій пристрою

- У режимі очікування натисніть та утримуйте **■ /MENU**, поки на дисплеї не пробіжить напис **[WELCOME TO PHILIPS]** (Вас вітає Philips) і на короткий час не з'явиться напис **[DEMO ON]** (демонстрацію увімкнено).
 - ↳ Функції цієї системи відобразатимуться по черзі.
- Щоб вимкнути режим демонстрації, знову натисніть **■ /MENU**.

4 Відтворення

Відтворення дисків

- 1 Щоб вибрати джерело DISC, кілька разів натисніть **SOURCE**.
- 2 Щоб відкрити відділення для дисків, натисніть кнопку **▲**.
- 3 Вставте диск написом догори.
- 4 Щоб закрити відділення для дисків, натисніть **▲**.
- 5 Відтворення розпочнеться автоматично. Якщо цього не станеться, натисніть **▶||**.

Призупинення/відновлення відтворення

- Щоб призупинити або відновити відтворення, під час відтворення натисніть **▶||**.

Перехід до доріжки

Для компакт-диска:

- Щоб вибрати іншу доріжку, натисніть **◀◀ / ▶▶**.
 - Для вибору іншої доріжки можна також натиснути **◀ / ▶** на головному блоці.
 - Для безпосереднього вибору доріжки можна також натиснути потрібну клавішу на цифровій клавіатурі.

Для диска MP3 та USB-пристрою:

- 1 Щоб вибрати альбом або папку, натисніть **PRESET/ALBUM ▲ / ▼**.
- 2 Щоб вибрати доріжку або файл, натисніть **◀◀ / ▶▶**.

Примітка

- Вибрати доріжку або файл із поточного альбому чи папки можна безпосередньо за допомогою цифрової клавіатури.

Пошук у межах доріжки

- 1 Під час відтворення натисніть та утримуйте **◀◀ / ▶▶**.
- 2 Щоб відновити звичайне відтворення, відпустіть цю кнопку.

Програмування доріжок

Примітка

- Програмувати доріжки можна лише після зупинки відтворення.

Можна запрограмувати до 20 доріжок.

- 1 Щоб увімкнути режим програмування, натисніть **PROG**.
↳ З'явиться напис **[PRG]** (програма).
- 2 Для доріжок MP3/WMA: щоб вибрати альбом, натисніть **PRESET/ALBUM ▲ / ▼**.
- 3 Натисніть **◀◀ / ▶▶**, щоб вибрати доріжку, а потім натисніть **PROG** для підтвердження.
- 4 Повторіть кроки 2 та 3, щоб запрограмувати більше доріжок.
- 5 Щоб відтворити запрограмовані доріжки, натисніть **▶||**.
↳ Під час відтворення відображається напис **[PRG]** (програма).
 - Щоб видалити програму, у режимі зупинки натисніть **■ / MENU**.

Відображення відомостей про відтворення

- Щоб вибрати відомості про відтворення, під час відтворення кілька разів натисніть **RDS/DISPLAY**.
 - Для компакт-диска: час, що минув із початку відтворення поточної доріжки; час відтворення поточної доріжки, що залишився; час відтворення усіх доріжок, що залишився.
 - Для диска MP3 та USB-пристрою: інформація тегу ID3, така як **[TITLE]** (заголовок), **[ALBUM]** (альбом), **[ARTIST]** (виконавець).

Вибір режиму повторного/довільного відтворення

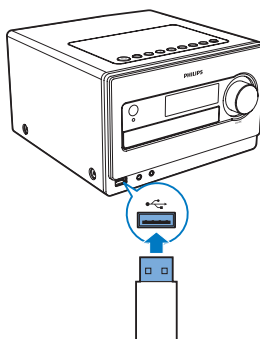
- Щоб вибрати режим повторного або довільного відтворення, під час відтворення кілька разів натисніть **MODE**.
 - REP**: повторюване відтворення поточної доріжки.
 - REP ALL**: повторюване відтворення усіх доріжок.
 - REP ALB**: повторюване відтворення усіх доріжок в альбомі.
 - SHUF**: довільне відтворення усіх доріжок.
- Щоб відновити звичайне відтворення, кілька разів натискайте **MODE**, поки режим не зникне з дисплея.

Відтворення вмісту з USB-пристрою

Примітка

- USB-пристрій повинен містити аудіовміст підтримуваних системою форматів.

- 1 Вставте USB-накопичувач у роз'єм .



- 2 Щоб вибрати USB-накопичувач як джерело, кілька разів натисніть **SOURCE**.
 - ↳ Відтворення розпочнеться автоматично. Якщо цього не станеться, натисніть **▶||**.
 - Щоб вибрати папку, натисніть **PRESET/ALBUM ▲ / ▼**.
 - Щоб вибрати аудіофайл, натисніть **◀◀ / ▶▶**.

Примітка

- Вибрати файл із поточної папки можна безпосередньо за допомогою цифрової клавіатури.

Відтворення вмісту пристрою Bluetooth

За допомогою цього пристрою можна слухати вміст пристрою Bluetooth.

Примітка

- Перш ніж під'єднати пристрій Bluetooth до цього пристрою, ознайомтеся із можливостями Bluetooth пристрою.
- Тримайте цей пристрій подалі від інших електропристроїв, які можуть створювати перешкоди.
- Ефективний робочий діапазон між цим пристроєм і з'єднаним у пару пристроєм становить приблизно 10 метрів.
- Будь-яка перешкода між цим пристроєм та іншим пристроєм може зменшити робочий діапазон.

Порада

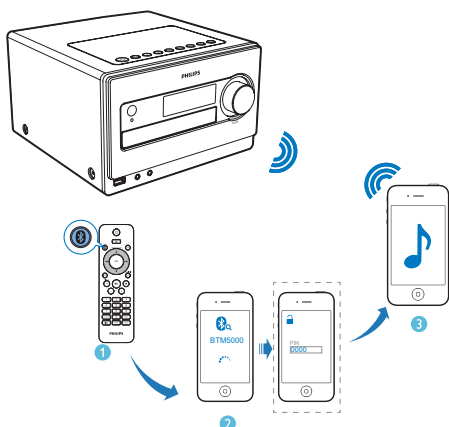
- У разі перемикання цього пристрою із пристрою Bluetooth на інше джерело під'єднаний пристрій Bluetooth від'єднується автоматично.
- Система може запам'ятати до 8 раніше під'єднаних пристроїв Bluetooth.

Для очищення історії спарення Bluetooth:

Натисніть та утримуйте ■

- ↳ Поточне з'єднання Bluetooth буде відключено.
- ↳ Після успішного очищення історії на екрані пробіжить напис **[CLEAR BLUETOOTH PAIRED LIST SUCCESSFULLY]** (Список спарень Bluetooth успішно очищено).

- 1 Щоб вибрати джерело Bluetooth, кілька разів натисніть **SOURCE**.
- 2 Увімкніть функцію Bluetooth на пристрої Bluetooth (див. посібник користувача пристрою).
- 3 Виберіть на пристрої "BTM5000" для з'єднання у пару.
 - ↳ Засвітиться індикатор Bluetooth.
 - ↳ На екрані з'явиться напис **[CONNECT]**.
 - Для деяких пристроїв, можливо, потрібно буде ввести "0000" як пароль з'єднання у пару.
- 4 Розпочніть відтворення музики на пристрої Bluetooth.



5 Прослуховування радіо

↳ Перша запрограмована радіостанція транслюється автоматично.

Налаштування радіостанції

- 1 Щоб вибрати тюнер, кілька разів натисніть **SOURCE**.
- 2 Натисніть та утримуйте **◀◀ / ▶▶** довше 2 секунд.
↳ З'явиться напис **[SEARCH]** (пошук).
↳ Радіо автоматично налаштується на станцію з хорошим прийомом сигналу.
- 3 Щоб налаштувати інші радіостанції, повторіть крок 2.

Порада

- Щоб налаштувати радіостанцію зі слабким сигналом, кілька разів натискайте **◀◀ / ▶▶**, поки сигнал не буде оптимальним.

Програмування радіостанцій вручну

Можна запрограмувати не більше 20 радіостанцій (FM).

- 1 Налаштування радіостанції.
- 2 Щоб увімкнути режим програми, натисніть **PROG**.
↳ З'явиться напис **[PRG]** (програма).
- 3 Натисніть **PRESET/ALBUM ▲ / ▼**, щоб вибрати номер для цієї радіостанції, після чого натисніть **PROG** для підтвердження.
- 4 Щоб запрограмувати інші станції, повторіть подані вище кроки.

Порада

- Щоб замінити запрограмовану станцію, замість неї збережіть іншу станцію.

Автоматичне програмування радіостанцій

Можна запрограмувати не більше 20 радіостанцій (FM).

- Щоб увімкнути режим автоматичного програмування, у режимі тюнера натисніть та утримуйте **PROG** понад 2 секунди.
↳ З'явиться напис **[AUTO]** (автоматично).
↳ Усі доступні радіостанції програмуються у порядку, що залежить від потужності прийому сигналу.

Вибір попередньо встановленої радіостанції

- Щоб вибрати попередньо встановлений номер, у режимі тюнера натисніть **PRESET/ALBUM ▲ / ▼**.
- Для безпосереднього вибору попередньо встановленого номера можна також натиснути потрібну клавішу на цифровій клавіатурі.



Порада

- Встановіть антену якомога далі від телевізора, відеомагнітофона та інших джерел випромінювання.
- Для оптимального прийому сигналу розкладіть антену повністю і поставте її у місці з хорошим надходженням сигналу.

Вибір стерео-/мономовлення

Для радіостанцій зі слабким сигналом: щоб покращити прийом, виберіть монофонічний звук.

- У режимі тюнера натисніть **OK**, щоб вибрати один із таких параметрів:
 - **[STEREO]** – стереомовлення;
 - **[MONO]** – мономовлення.

Відображення даних RDS

RDS (Radio Data System – система передачі даних) – послуга, яка дозволяє FM-станціям відображати додаткову інформацію. Якщо налаштувати на станцію із RDS, з'являється піктограма RDS і назва станції.

- 1 Налаштуйте на станцію із RDS.
- 2 Кілька разів натисніть **RDS/DISPLAY** для перегляду поданої нижче інформації (за наявності).
 - ↳ Назва станції
 - ↳ Тип програми, наприклад **[NEWS]** (новини), **[SPORT]** (спорт), **[POP M]** (поп-музика);
 - ↳ Радіопередавач з RDS
 - ↳ Частота

Синхронізація годинника з RDS

Можна синхронізувати час, який відображається на пристрої, із часом на станції із RDS.

- 1 Налаштуйте на радіостанцію із RDS, яка передає сигнали часу.
- 2 Натисніть та утримуйте **RDS/DISPLAY** понад 2 секунди.
 - ↳ З'явиться напис **[CT SYNC]**, і пристрій почне зчитувати час із RDS автоматично.
 - ↳ Якщо сигнал часу відсутній, з'явиться напис **[NO CT]**.



Примітка

- Точність часу залежить від станції із RDS, яка передає сигнал часу.

6 Налаштування звуку

Регулювання гучності

- Щоб збільшити/зменшити гучність, під час відтворення натисніть **VOL +/-**.

Вибір попередньо встановленого звуку

- Під час відтворення кілька разів натисніть **SOUND**, щоб вибрати:
 - [WARM]** (теплий)
 - [BRIGHT]** (яскравий)
 - [POWERFUL]** (потужний)
 - [CLEAR]** (чіткий)
 - [BALANCED]** (збалансований)

Вимкнення звуку

- Щоб вимкнути/увімкнути звук, під час відтворення натискайте **⏸**.
 - ↳ Після вимкнення звуку на дисплеї почне блимати напис **[MUTING]** (вимкнення звуку).

7 Інші функції

Налаштування таймера вимкнення

Цей пристрій може автоматично переходити в режим очікування після визначеного періоду часу.

- Коли пристрій увімкнено, кілька разів натисніть **SLEEP/TIMER**, щоб вибрати встановлений період часу (у хвиликах).
 - [SLEEP OFF]**
 - [SLEEP -- 120]**
 - [SLEEP -- 90]**
 - [SLEEP -- 60]**
 - [SLEEP -- 45]**
 - [SLEEP -- 30]**
 - [SLEEP -- 15]**
- ↳ Після увімкнення таймера вимкнення з'явиться індикація **zZ**.

Для вимкнення функції таймера вимкнення

- Кілька разів натискайте **SLEEP/TIMER**, поки не з'явиться напис **[SLEEP OFF]** (таймер вимкнення скасовано).
 - ↳ Якщо функцію таймера вимкнення вимкнено, індикація **zZ** зникає.

Налаштування таймера увімкнення



Цей пристрій можна використовувати як будильник. Відтворення вмісту DISC (диска), TUNER (тюнера) чи USB (USB-пристрою) починається у попередньо визначений час.

- Щоб пристрій перейшов у режим очікування, натисніть **⏻**.
- Годинник повинен показувати правильний час.

- 3 Натисніть і утримуйте клавішу **SLEEP/TIMER**.
↳ З'явиться запит щодо вибору джерела.
- 4 Кілька разів натисніть **SOURCE**, щоб вибрати джерело: **DISC**, **USB** чи **TUNER**.
- 5 Щоб підтвердити, натисніть **SLEEP/TIMER**.
↳ Почнуть блимати цифри, що відповідають значенню години.
- 6 Щоб встановити годину, натисніть **PRESET/ALBUM ▲ / ▼**.
- 7 Щоб підтвердити, натисніть **SLEEP/TIMER**.
↳ Почнуть блимати цифри, що відповідають значенню хвилин.
- 8 Щоб встановити хвилини, натисніть **PRESET/ALBUM ▲ / ▼**.
- 9 Щоб підтвердити, натисніть **SLEEP/TIMER**.
↳ Почне блимати напис **[VOL]** (гучність).
- 10 Натисніть **PRESET/ALBUM ▲ / ▼**, щоб відрегулювати гучність, після чого натисніть **SLEEP/TIMER**, щоб підтвердити.
↳ Таймер налаштовано та увімкнено.

Порада

- Для вибору джерела можна також натиснути клавішу **VOL +/-**, **PRESET/ALBUM ▲ / ▼** на пульті дистанційного керування чи кнопку **◀ / ▶**, **VOLUME** на головному блоці.
- Для налаштування години/хвилин чи гучності можна також натиснути клавішу **VOL +/-** на пульті дистанційного керування чи кнопку **◀ / ▶**, **VOLUME** на головному блоці.

- 2 Щоб увімкнути або вимкнути таймер, кілька разів натисніть **SLEEP/TIMER**.
↳ Якщо таймер увімкнено, на дисплеї відображається індикація .
↳ Якщо таймер вимкнено, індикація  зникає з дисплея.

Примітка

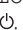
- Налаштувати таймер будильника в режимі аудіовходу чи Bluetooth.
- Якщо вибрано джерело **DISC/USB**, а відтворення дорожки неможливе, автоматично вмикається тюнер.

Відтворення із зовнішнього аудіопристрою

За допомогою цього пристрою можна відтворювати вміст із зовнішнього аудіопристрою, наприклад MP3-програвача.

- 1 Під'єднайте аудіопристрій.
 - Для аудіопристрою із червоними/білими вихідними аудіороз'ємами виконайте подані нижче кроки. Під'єднайте червоний/білий аудіокабель (не додається) до роз'ємів **AUX-IN** і до вихідних аудіороз'ємів на аудіопристрої.
 - Для аудіопристрою із роз'ємом для навушників: Під'єднайте кабель вхідного аудіосигналу (не входить у комплект) до роз'єму **AUDIO IN** і до роз'єму для навушників на аудіопристрої.
- 2 Натисніть **SOURCE**, щоб вибрати джерело **AUDIO IN** чи **AUX**.
- 3 Запустіть відтворення із зовнішнього аудіопристрою.

Увімкнення і вимкнення таймера будильника

- 1 Щоб пристрій перейшов у режим очікування, натисніть .

Налаштування яскравості

дисплея




Примітка

- Налаштувати яскравість дисплея можна лише в режимі очікування.

Щоб налаштувати яскравість дисплея, у режимі очікування кілька разів натисніть **RDS/DISPLAY**.

- Повна яскравість (100%)
- Часткова яскравість (70%)
- Слабка яскравість (40%)

Навушники

Щоб слухати аудіо за допомогою навушників (не входять у комплект), вставте їх у роз'єм  на пристрої.

8 Інформація про виріб



Примітка

- Інформація про виріб може бути змінена без попередження.

Технічні характеристики

Підсилювач

Номинальна вихідна потужність	2 × 20 Вт RMS
Частота відповіді	40 Гц–20 кГц, ±3 дБ
Співвідношення "сигнал-шум"	> 77 дБ (A)
Аудіовхід	600 мВ RMS 22 к Ω
Вхід Аух	1000 мВ RMS 22 к Ω

Диск

Тип лазера	Напівпровідник
Діаметр диска	12 см/8 см
Диски, які підтримуються	CD-DA, CD-R, CD-RW, MP3-CD, WMA-CD
Цифроаналоговий перетворювач аудіо	24 біт / 44,1 кГц
Повне гармонійне викривлення	< 0,8% (1 кГц)
Частота відповіді	40 Гц–20 кГц (44,1 кГц)
Співвідношення "сигнал-шум"	> 77 дБ (A)

Тюнер

Діапазон налаштування	FM: 87,5-108 МГц
-----------------------	------------------

Налаштування частоти	50 кГц
Кількість встановлених радіостанцій	20
Чутливість	
- Моно, співвідношення "сигнал-шум" 26 дБ	< 22 dBf
- Stereo, співвідношення "сигнал-шум" 46 дБ	< 43 dBf
Вибірковість пошуку	< 28 дБф
Повне гармонійне викривлення	< 3%
Співвідношення "сигнал-шум"	>= 50 дБ

Гучномовці

Опір гучномовців	6 Ом
Динамік	Низькочастотний 89 мм + високочастотний 13 мм
Чутливість	> 85 дБ/мВт ± 4 дБ/мВт

Загальна інформація

Мережа змінного струму	220–240 В змінного струму, 50/60 Гц
Споживання електроенергії під час експлуатації	25 Вт
Енергоспоживання у режимі очікування з економією енергії Eco Power	< 0,5 Вт
Пряме USB-з'єднання	Версія 2.0HS
Розміри	
- Головний блок (Ш × В × Г)	210 × 132 × 242 мм
- Гучномовець	200 × 132 × 220 мм
Вага	
- Головний блок	1,8 кг
- Гучномовець	1,6 кг × 2

Відомості про можливості відтворення з USB-пристроїв

Сумісні USB-пристрої:

- флеш-накопичувач USB (USB 1.1 та USB 2.0);
- програвачі USB Flash Player (USB 1.1 та USB 2.0);
- карти пам'яті (за наявності додаткового пристрою для зчитування карт пам'яті)

Формати, що підтримуються:

- Формат USB або файлової пам'яті FAT12, FAT16, FAT32 (розмір сектора: 512 байт).
- Швидкість обробки даних MP3: 32-320 кбіт/с або змінна швидкість обробки даних.
- WMA v9 або старішої версії.
- Максимально дозволене вкладення каталогів до 8 рівнів.
- Кількість альбомів/папок: максимум 99.
- Кількість доріжок/записів: максимум 999.
- Tag ID3 v2.0–v2.3
- Назви файлів у кодуванні Unicode UTF8 (максимальна довжина: 16 байтів).

Підтримувані формати диска MP3

- ISO9660, Joliet
- Максимальна кількість назв: 999 (залежно від довжини назви файлу)
- Максимальна кількість альбомів: 99
- Підтримувана частота дискретизації: 32 кГц, 44,1 кГц, 48 кГц
- Підтримувана швидкість передачі даних: 32-320 (кбіт/с), змінна швидкість

Bluetooth

Стандартні Bluetooth стандартної версії 2.1+EDR

Частотний діапазон	2,402–2,480 ГГц, діапазон ISM
Діапазон	10 м (вільного простору)

Догляд

Чищення корпусу

- Чистіть корпус м'якою ганчіркою, трохи змоченою м'яким засобом для чищення. Не використовуйте засобів для чищення із вмістом спирту, денатурату чи абразивних речовин.

Догляд за дисками

- Чистіть диски ганчіркою для чищення. Витирайте їх від центру до країв.



- Не користуйтеся розчинними засобами (наприклад, бензолом, розчинником), очищувальними засобами або антистатичними аерозолями, доступними на ринку.

Чищення дискової лінзи

- Після тривалого використання дискова лінза може забруднитися. Для забезпечення якісного відтворення чистіть дискову лінзу засобом для чищення дискових лінз Philips чи будь-яким іншим засобом для чищення, доступним на ринку. Дотримуйтеся інструкцій, які додаються до засобу для чищення.

9 Усунення несправностей



Попередження

- Ніколи не знімайте корпус виробу.

Щоб зберегти дію гарантії, ніколи не намагайтеся самостійно ремонтувати систему.

Якщо під час використання цього пристрою виникають певні проблеми, перш ніж звертатися до центру обслуговування, скористайтеся наведеними нижче порадами. Якщо це не вирішить проблему, відвідайте веб-сайт компанії Philips (www.philips.com/support). Коли Ви звертаєтесь до компанії Philips, пристрій, номер моделі та серійний номер мають бути під руками.

Відсутнє живлення

- Перевірте, чи кабель змінного струму пристрою вставлено в розетку належним чином.
- Перевірте живлення розетки.
- Для економії енергії пристрій автоматично вимикається через 15 хвилин після закінчення відтворення доріжки, якщо не виконується жодних операцій.

Немає звуку або низька якість звуку

- Налаштуйте гучність.
- Від'єднайте навушники.
- Перевірте, чи гучномовці під'єднано належним чином.
- Перевірте, чи затиснено оголені дроти гучномовців.

Пристрій не працює

- Від'єднайте та під'єднайте штекер змінного струму, після чого увімкніть пристрій знову.
- Для економії енергії пристрій автоматично вимикається через

15 хвилин після закінчення відтворення доріжки, якщо не виконується жодних операцій.

Пульт дистанційного керування не працює

- Перед тим як натиснути будь-яку кнопку вибору функції, спочатку виберіть відповідне джерело за допомогою пульта дистанційного керування, а не головного блока.
- Скоротіть відстань між пультом дистанційного керування і пристроєм.
- Встановіть батареї, правильно розміщуючи полюси (знаки "+" / "-").
- Замініть батареї.
- Спрямуйте пульт дистанційного керування на приймач на передній панелі пристрою.

Диска не знайдено

- Вставте диск.
- Перевірте, чи диск вставлено написом догори.
- Зачекайте, поки з лінзи не зникне волога.
- Замініть або почистіть диск.
- Використовуйте фіналізований компакт-диск або диск відповідного формату.

Деякі файли на USB-накопичувачі не відображаються

- Перевищено максимально дозволена кількість папок або файлів на USB-накопичувачі. Це не є ознакою збою у роботі пристрою.
- Формати цих файлів не підтримуються.

USB-пристрій не підтримується

- Цей USB-накопичувач несумісний із пристроєм. Спробуйте підключити інший пристрій або карту.

Поганий радіосигнал

- Перемістіть пристрій подалі від телевізора або відеомагнітофона.
- Розкладіть FM-антену повністю.
- Під'єднайте зовнішню FM-антену.

Таймер не працює

- Налаштуйте годинник належним чином.
- Увімкніть таймер.

Видалено налаштування годинника/таймера

- Стався збій в електропостачанні або від'єднано кабель живлення.
- Повторно налаштуйте годинник/таймер.

Не вдається відтворити музику після під'єднання

- Пристрій із підтримкою функції Bluetooth несумісний із цим пристроєм.

Помилка під'єднання пристрою із підтримкою функції Bluetooth

- Пристрій не підтримує профілів, потрібних для цього пристрою.
- Пристрій вже під'єднано до іншого пристрою з функцією Bluetooth. Від'єднайте цей пристрій чи всі інші під'єднані пристрої і спробуйте ще раз.

З'єднаний у пару мобільний телефон постійно під'єднується і від'єднується

- Низька якість прийому сигналу Bluetooth. Перемістіть мобільний телефон ближче до пристрою чи усуньте перешкоди між ними.
- Деякі мобільні телефони можуть постійно під'єднуватися і від'єднуватися під час здійснення чи завершення викликів. Це не є ознакою збою у роботі пристрою.
- Для деяких мобільних телефонів з'єднання Bluetooth може вимикатися автоматично для економії енергії. Це не є ознакою збою у роботі пристрою.



Specifications are subject to change without notice
© 2013 Koninklijke Philips Electronics N.V.
All rights reserved.

BTM5000_12_UM_V1.0

