

Vienmēr šeit, lai jums palīdzētu

Reģistrējiet savu preci un saņemiet atbalstu  
[www.philips.com/support](http://www.philips.com/support)

Jautājumi?  
Sazinieties  
ar Philips

**Mikro mūzikas sistēma**  
**BTM2460/12**



Lietošanas instrukcija

**PHILIPS**

<b>1. Svarīgi.....</b>	<b>3</b>
Drošība .....	3
<b>2. Jūsu mikro mūzikas sistēma .....</b>	<b>4</b>
Ievads .....	4
Iepakojuma saturs .....	4
Galvenās ierīces pārskats .....	5
Tālvadības pults pārskats .....	6
<b>3. Darbības uzsākšana .....</b>	<b>8</b>
FM antenas pievienošana .....	8
Barošanas padeves pievienošana .....	8
Tālvadības pults sagatavošana .....	8
Pulksteņa laika iestatīšana .....	9
Ieslēgšana .....	9
<b>4. Atskaņošana .....</b>	<b>10</b>
Diska atskaņošana .....	10
Atskaņošana no USB .....	10
Atskaņošanas vadība .....	10
Ierakstu izlaišana .....	11
Ierakstu programmas izveidošana .....	11
Atskaņošana no Bluetooth iespējotām ierīcēm .....	11
<b>5. Radio klausīšanās .....</b>	<b>13</b>
Radiostacijas noregulēšana .....	13
FM radiostaciju automātiska programmēšana ..	13
FM radiostaciju manuāla programmēšana .....	13
Saglabāto radiostaciju klausīšanās .....	13
Stereo/mono apraides izvēlēšanās .....	13
<b>6. Skaņas regulēšana .....</b>	<b>14</b>
Noklusējuma skaņas efekta izvēlēšanās .....	14
Skaļuma līmeņa regulēšana .....	14
Skaņas izslēgšana .....	14
<b>7. Citas iespējas .....</b>	<b>15</b>
Modinātāja taimera iestatīšana .....	15
Izslēgšanās taimera iestatīšana .....	15
Atskaņošana no ārējās audioierīces .....	15
Klausīšanās austiņās .....	16
<b>8. Informācija par precī .....</b>	<b>17</b>
Specifikācijas .....	17
USB atskaņošanas saderīguma informācija .....	18
Atbalstītie MP3 disku formāti .....	18
RDS programmu veidi .....	18
<b>9. Darbības traucējumu novēršana .....</b>	<b>20</b>
<b>10. Jūsu ievēribai .....</b>	<b>22</b>
Atbilstības deklarācija .....	22

# 1. Svarīgi

## Drošība

- Vienmēr atstājiet apkārt ierīcei pietiekami daudz brīvas vietas, lai nodrošinātu tās ventilāciju.
- Lietojiet tikai ražotāja noteiktos piederumus/aksesuārus.
- **BRĪDINĀJUMI** par bateriju lietošanu – lai novērstu bateriju iztecešanu, kas var radīt savainojumus, kā arī īpašuma vai ierīces bojājumus:
  - Ievietojiet bateriju atbilstoši uz ierīces norādītajai polaritātei + un -.
  - Ja ierīce ilgāku laiku netiek lietota, izņemiet bateriju.
  - Bateriju nedrīkst pakļaut pārmērīgam karstumam, piemēram, tiešiem saules stariem, ugunij u.tml.
- Ierīci nedrīkst apšļakstīt vai apliet ar nekādiem šķidrumiem.
- Nenovietojiet uz ierīces nekādus priekšmetus, kas var to apdraudēt (piemēram, ar šķidrumu pildītus traukus, aizdegta svences).
- Gadījumā, ja ierīces atvienošanai no elektrotīkla tiek izmantota adaptera kontaktdakša vai uzdeva, tad šai atvienošanas ierīcei ir jābūt darba kārtībā, viegli pieejamai un ērti izraujamai no elektrotīkla rozetes.

## Brīdinājums

- Nekad nenoņemiet šīs ierīces korpusu.
- Nekad neeļļojiet nevienu no šīs ierīces detaļām.
- Nekad novietojiet šo ierīci uz citas elektriskās aparatūras.
- Nenovietojiet ierīci tiešā saules gaismā, atklātas liesmas vai karstuma avotu tuvumā.
- Nekad nelūkojieties lāzera starā ierīces iekšienē.
- Nodrošiniet, lai barošanas vads, kontaktdakša un elektrotīkla rozete vienmēr ir viegli pieejami, lai vajadzības gadījumā atvienotu ierīci no elektrības.

## Dzirdes drošība

### Uzmanību

- Lai novērstu iespējamus dzirdes traucējumus, neklausieties augstā skaļuma līmenī ilgu laiku posmu. Iestatiet skaļumu drošā līmenī. Jo skaļāks skaļums, jo īsāks drošas klausīšanās laiks.

### Klausoties austiņās, ievērojiet šādus norādījumus:

- Klausieties saprātīgā skaļuma līmenī saprātīgu laika posmu.
- Esiet uzmanīgi un nepalieliniet skaļumu, kad jūsu dzirde ir pieradusi pie esošā skaļuma līmeņa.
- Negrieziet skaņu tik skaļi, ka nedzirdat apkārt notiekošo.
- Potenciāli bīstamās situācijās esiet piesardzīgi vai arī īslaicīgi pārtrauciet ierīces lietošanu.
- Pārmērīgs skaņas spiediens no austiņām var izraisīt dzirdes zudumu.

## 2. Jūsu mikro mūzikas sistēma

---

Apsveicam ar jūsu pirkumu un laipni lūdzam Philips!  
Lai pilnībā izmantotu Philips piedāvātā atbalsta iespējas, reģistrējiet savu preci [www.philips.com/welcome](http://www.philips.com/welcome).

---

### levads

#### Ar šo ierīci jūs varat:

- klausīties mūziku no diskkiem, Bluetooth ierīcēm, USB atmiņas ierīcēm un citām ārējām audioierīcēm;
- klausīties FM radiostacijas.

#### Jūs varat bagātināt atskaņojamo skaņu ar sekojošiem skaņas efektiem:

- **Balanced** (izlīdzināta skaņa), **Warm** (silta skaņa), **Bright** (dzidra skaņa), **Clear** (skaidra skaņa) un **Powerful** (jaudas pastiprinājums).

#### Šī ierīce atbalsta sekojošus mediju formātus:



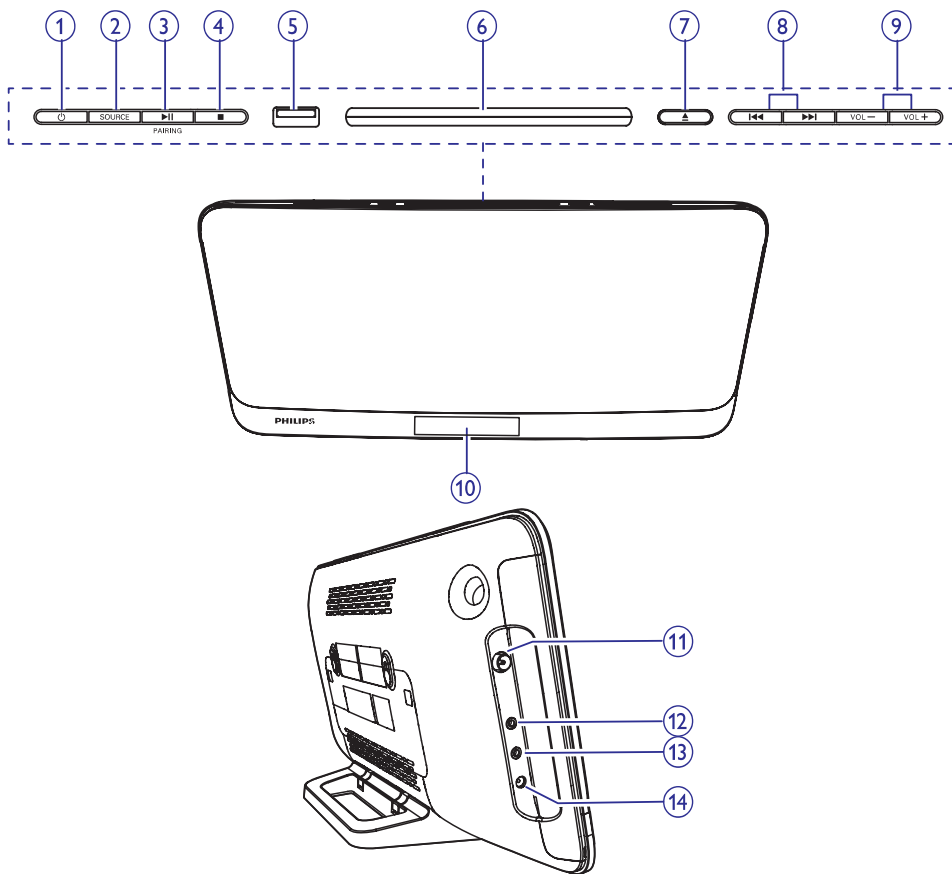
---

### Iepakojuma saturs

Pārbaudiet un atpazīstiet iepakojuma saturu:

- Galvenā ierīce
- 1 x FM stieples antena
- Tālvadības pults (ar vienu AAA bateriju)
- Īsā lietošanas pamācība
- Drošības informācijas lapa
- Informācijas lapa ierīces stiprināšanai pie sienas

## Galvenās ierīces pārskats



### 1.

- Ieslēgt vai izslēgt ierīci.
- Pārslēgt ierīci parastajā gaidstāvēs vai labai draudzīgajā (Eko) gaidstāvēs režīmā.

### 2. SOURCE (Avots)

- Nospieš, lai izvēlētos atskaņošanas avotu: DISC (diski), USB, DAB (digitālā audioaprāide), TUNER (radiouztvērējs), BT (Bluetooth), AUDIO IN (audiosignāla ievades savienojums).

### 3. /PAIRING (Savienošana pāri)

- Sākt, pauzēt vai atsākt atskaņošanu.
- Lai Bluetooth atskaņošanas režīmā piekļūtu pāri savienošanas režīmam, nospieš un trīs sekundes turēt nospiešu.

### 4.

- Apturēt atskaņošanu vai dzēst programmu.

### 5.

- Līdzda USB atmiņas ierīces pievienošanai.

### 6. Diska nodalījums

### 7. ▲

- Atvērt/aizvērt diska nodalījumu.

### 8. ◀▶

- Pārlēkt uz iepriekšējo/nākamo ierakstu.
- Meklēt ieraksta/diska/USB ietvaros.
- Noregulēt radiostācijas frekvenci.
- Noregulēt pulksteņa laiku.

### 9. VOL+/VOL- (Skaļums+/Skaļums-)

- Noregulēt skaļumu.

### 10. Displeja panelis

### 11. FM ANT (FM antena)

- Ligzda FM antenas pievienošanai.

### 12. 🎧

- Austiņu ligzda.

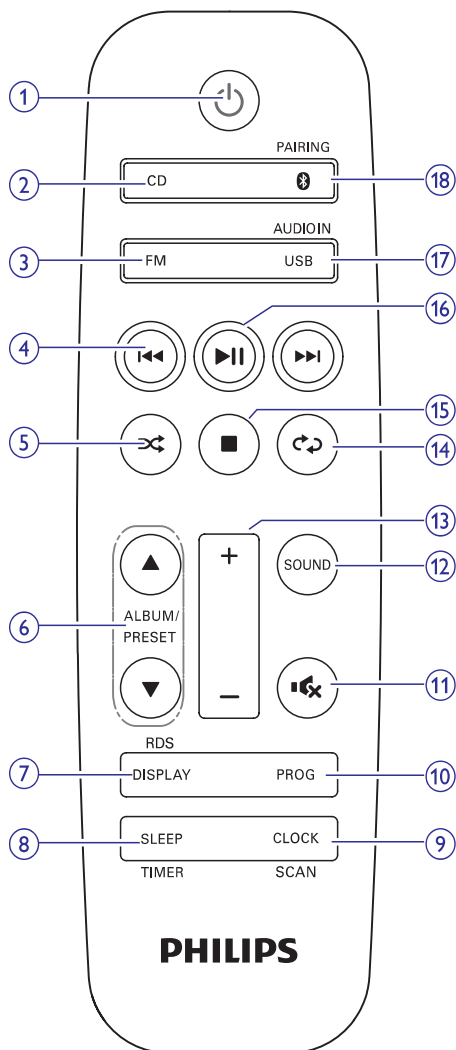
### 13. AUDIO IN (Audiosignāla ievades savienojums)

- Ligzda (3,5 mm) ārējas audioierīces pievienošanai.

### 14. DC IN 12V === 2,5A (Līdzstrāvas ievade)

- Ligzda elektriskās barošanas padeves pievienošanai.

## Tālvadības pults pārskats



### 1. ⏻

- Ieslēgt vai izslēgt ierīci.
- Pārslēgt ierīci parastajā gaidstāves vai dabai draudzīgajā (Eko) gaidstāves režīmā.

### 2. CD (Disks)

- Izvēlēties diska atskaņošanas avotu.

### 3. FM

- Izvēlēties FM radiouztvērēja atskaņošanas avotu.

### 4. ◀◀/▶▶

- Pārlēkt uz iepriekšējo/nākamo ierakstu.
- Meklēt ieraksta/diska/USB ietvaros.
- Noregulēt radiostacijas frekvenci.
- Noregulēt pulksteņa laiku.

### 5. ⌘

- Atskaņot ierakstus jauktā secībā.

### 6. ALBUM/PRESET (Albums/Atmiņa) ▲ / ▼

- Izvēlēties atmiņā saglabātu radiostaciju.
- Pārlēkt uz iepriekšējo/nākamo albumu.

### 7. DISPLAY/RDS (Displejs/RDS)

- Noregulēt displeja spilgtuma līmeni.
- Atskaņošanas laikā aplūkot atskaņošanas informāciju.
- Atsevišķām FM radiostacijām aplūkot RDS (radio datu sistēmas) informāciju (ja pieejama).

### 8. SLEEP/TIMER (Izslēgšanās/Taimeris)

- Iestatīt izslēgšanās taimeri.
- Iestatīt modinātāja taimeri.

### 9. CLOCK/SCAN (Pulkstenis/Meklēt)

- Iestatīt pulksteņa laiku.
- Aplūkot pulksteņa laiku.
- Meklēt FM vai DAB+ radiostacijas.

### 10. PROG (Programmēt)

- Programmēt ierakstus.
- Programmēt radiostacijas.

### 11. 🔊

- Izslēgt vai atjaunot skaņu.

### 12. SOUND (Skaņa)

- Izvēlēties iepriekšnoteiktu skaņas efektu.

### 13. +/-

- Regulēt skaļumu.

### 14. ↺

- Atkārtoti atskaņot vienu vai visus ierakstus.

### 15. ■

- Apturēt atskaņošanu vai dzēst programmu.

### 16. ▶▶

- Nospieš, lai sāktu, pauzētu vai atsāktu atskaņošanu.

### 17. USB/AUDIO IN (USB/Audiosignāla ievade)

- Spieš atkārtoti, lai izvēlētos USB vai audiosignāla ievades atskaņošanas avotu.

### 18. 🔗 /PAIRING (Savienošana pāri)

- Nospieš, lai izvēlētos BT (Bluetooth) atskaņošanas avotu.
- Bluetooth atskaņošanas režīmā, kad ir pievienotas trīs Bluetooth ierīces, nospieš un trīs sekundes turēt nospiešu, lai atvienotu pirmo pievienoto ierīci un ielietu pāri savienošanas režīmā.
- Bluetooth atskaņošanas režīmā, kad ir pievienota viena Bluetooth ierīce, nospieš un trīs sekundes turēt nospiešu, lai ielietu pāri savienošanas režīmā.

## 3. Darbības uzsākšana

### ! Uzmanību

- Vadības taustiņu vai regulējumu nepareiza lietošana vai arī šajā instrukcijā neparedzētu manipulāciju veikšana var izraisīt kaitīgu radiācijas starojumu vai citas bīstamas sekas.

Šajā nodaļā sniegtos norādījumus vienmēr izpildiet noteiktajā secībā.

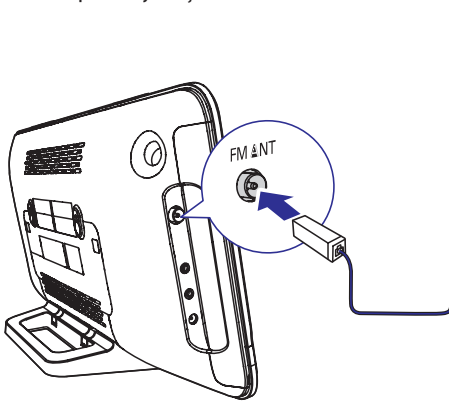
Ja jūs sazināties ar Philips, jums tiks pajautāti šīs ierīces modeļa un sērijas numuri. Modeļa un sērijas numuri ir norādīti identifikācijas datu plāksnītē šīs ierīces aizmugurē. Pierakstiet šos numurus šeit:

Modeļa Nr. \_\_\_\_\_

Sērijas Nr. \_\_\_\_\_

### FM antenas pievienošana

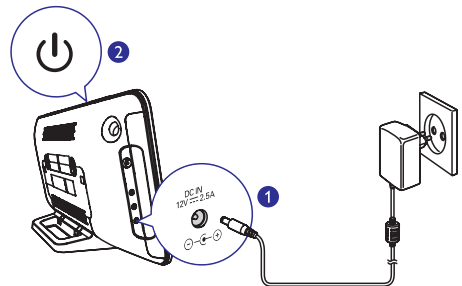
- Pirms radiostaciju klausīšanās pievienojiet ierīcei komplektācijā iekļauto antenu.



### Barošanas padeves pievienošana

#### ! Bīdīnājums

- Ierīces bojājuma risks! Pārliecinieties, vai elektrotīkla spriegums atbilst spriegumam, kas ir norādīts galvenās ierīces aizmugurē.
- Elektriskās strāvas trieciena risks! Pirms maiņstrāvas adaptera pievienošanas elektrotīklam pārliecinieties, vai adaptera pārveidotāja spraudnis ir droši nostiprināts. Atvienojot maiņstrāvas barošanas padevi, vienmēr izvelciet kontaktdakšu no rozetes. Nekad nevelciet aiz barošanas vada.
- Pirms pievienot maiņstrāvas barošanas adapteri pārliecinieties, vai ir veikti citi nepieciešamie savienojumi.



### Tālvadības pults sagatavošana

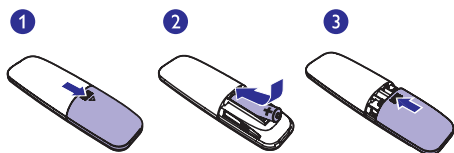
#### ! Uzmanību

- Ierīces bojājuma risks! Ja tālvadības pults ilgāku laiku netiks lietota, izņemiet no tās bateriju.

#### Lai tālvadības pultī ievietotu bateriju:

1. Atveriet baterijas nodalījumu.
2. Ievietojiet komplektācijā iekļauto AAA tipa bateriju, ievērojot norādīto polaritāti (+/-).
3. Aizveriet baterijas nodalījumu.





### Pulksteņa laika iestatīšana

1. Lai piekļūtu pulksteņa laika iestatīšanas režīmam, kad ierīce ir ieslēgta nospiediet un trīs sekundes turiet nospiešu taustiņu **CLOCK**.
  - ↳ Displejā parādās stundu formāts **[24H]** (24 stundas) vai **[12H]** (12stundas).
2. Spiediet taustiņus **◀◀ / ▶▶**, lai izvēlētos **24H** vai **12H** stundu laika formātu.
3. Nospiediet taustiņu **CLOCK**, lai apstiprinātu.
  - ↳ Tiek parādīti un sāk mirgot stundu iestatījuma cipari.
4. Spiediet taustiņus **◀◀ / ▶▶**, lai iestatītu stundas, tad nospiediet taustiņu **CLOCK**, lai apstiprinātu.
  - ↳ Tiek parādīti un sāk mirgot minūšu iestatījuma cipari.
5. Spiediet taustiņus **◀◀ / ▶▶**, lai iestatītu minūtes, tad nospiediet taustiņu **CLOCK**, lai apstiprinātu.

### ☰ Piezīme

- Ja iestatīšanas laikā 10 sekundes netiek nospiests neviens taustiņš, ierīce automātiski iziet no pulksteņa laika iestatīšanas režīma.

### ✱ Padoms

- Lai aplūkotu pulksteņa laiku, kad ierīce darbojas, nospiediet taustiņu **CLOCK**.

### Ieslēgšana

- Nospiediet taustiņu **⏻**.
  - ↳ Ierīce ieslēdzas pēdējā atskaņotā avota režīmā.

### Pārslēgšana gaidstāves režīmā

- Vēlreiz nospiediet taustiņu **⏻**, lai pārslēgtu ierīci gaidstāves režīmā.
  - ↳ Displejā parādās pulksteņa laiks (ja iestatīts).

### Ierīces pārslēgšana dabai draudzīgajā (Eko) gaidstāves režīmā

- Nospiediet un ilgāk nekā trīs sekundes turiet nospiešu taustiņu **⏻**.
  - ↳ Displeja apgaismojums aptumšojas.

### ☰ Piezīme

- Pēc 15 minūtēm gaidstāves režīmā ierīce pārslēdzas Eko gaidstāves režīmā.

### Lai pārslēgtu ierīci starp parasto gaidstāves režīmu un Eko gaidstāves režīmu:

- Nospiediet un ilgāk nekā trīs sekundes turiet nospiešu taustiņu **⏻**.

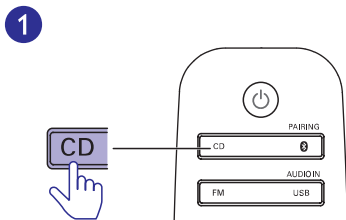
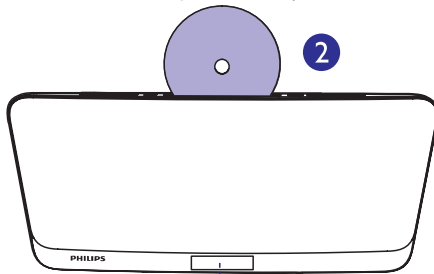
## 4. Atskaņošana

### Diska atskaņošana

#### Piezīme

- Pārlicinieties, vai disks satur atskaņojamu audiosaturu.


1. Nospiediet taustiņu **CD**, lai izvēlētos diska atskaņošanas avotu.
2. Ievietojiet disku diska nodalījumā ar apdrukāto pusi vērstu augšup.
  - ↳ Diska atskaņošana sākas automātiski. Ja tā nenotiek, nospiediet taustiņu **▶▶**.

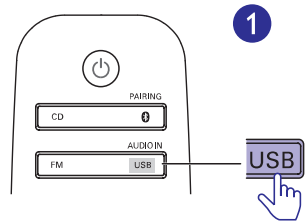
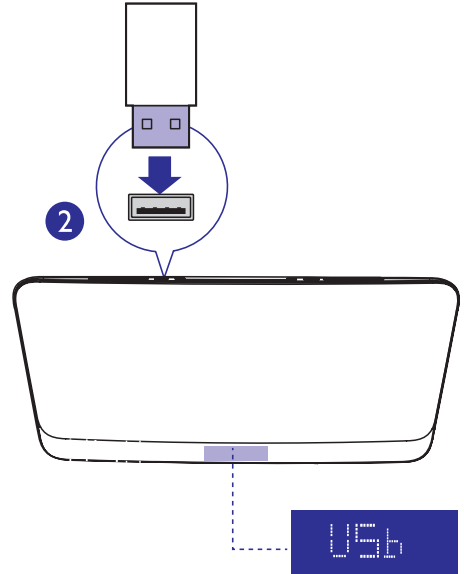


### Atskaņošana no USB





#### Piezīme


- Pārlicinieties, vai USB atmiņas ierīce satur atskaņojamu audiosaturu (skatiet nodaļu "Informācija par precī" 17.lpp.).


1. Atkārtoti spiediet taustiņu **USB/AUDIO IN**, lai izvēlētos **USB** atskaņošanas avotu.
2. Pievienojiet USB atmiņas ierīci ligzdai 
  - ↳ Atskaņošana sākas automātiski. Ja atskaņošana nesākas, nospiediet taustiņu **▶▶**.



### Atskaņošanas vadība

-  Izvēlēties mapi.
-  Nospied, lai pārlēktu uz iepriekšējo vai nākamo ierakstu.  
Nospied, lai turēt nospiektu, lai ierakstā meklētu atpakaļ/uz priekšu.
-  Pauzēt vai atsākt atskaņošanu.
-  Apturēt atskaņošanu.

 Vienu vai visus ierakstus atskaņot atkārtoti.

 Visus ierakstus atskaņot jauktā secībā (nav piemērojams ierakstu programmas atskaņošanai).

## Ierakstu izlaišana

### CD atskaņošanas laikā:

Spiediet taustiņus **⏮** / **⏭**, lai izvēlētos citu ierakstu.

### Atskaņojot MP3 disku vai atskaņošanas laikā no USB:

1. Spiediet taustiņus **ALBUM/PRESET ▲** / **▼**, lai izvēlētos albumu vai mapi.
2. Spiediet taustiņus **⏮** / **⏭**, lai izvēlētos ierakstu vai failu.

## Ierakstu programmas izveidošana

Jūs varat izveidot programmu no maksimāli 20 ierakstiem.

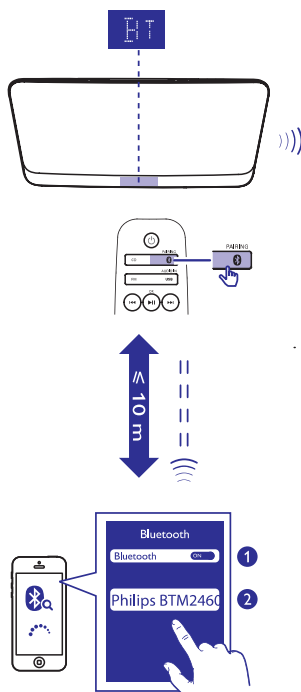
1. Kad atskaņošana ir apturēta, nospiediet taustiņu **PROG/SCAN**, lai aktivizētu programmēšanas režīmu.
2. MP3 ierakstiem: spiediet taustiņus **ALBUM/PRESET ▲** / **▼**, lai izvēlētos albumu.
3. Spiediet taustiņus **⏮** / **⏭**, lai izvēlētos ierakstu, tad nospiediet taustiņu **PROG/SCAN**, lai apstiprinātu.
4. Atkārtojiet 2.-3.soli, lai ieprogrammētu citus ierakstus.
5. Nospiediet taustiņu **▶**, lai atskaņotu izveidoto ierakstu programmu.
  - Lai dzēstu programmu, apturiet atskaņošanu un nospiediet taustiņu **■**.

## Atskaņošana no Bluetooth iespējamām ierīcēm

### Piezīme

- Pirms ierīces savienošanas pāri ar šo atskaņotāju izlasiet tās lietošanas instrukciju, lai iepazītos ar Bluetooth saderības informāciju.
- Netiek garantēta saderība ar visām Bluetooth ierīcēm.
- Jebkurš šķērslis starp ierīci un Bluetooth iespējoto ierīci var samazināt efektīvās darbības attālumu.
- Efektīvais darbības attālums starp ierīci un jūsu Bluetooth iespējoto ierīci ir apmēram 10 metri.
- Ierīce var saglabāt atmiņā divas iepriekš pievienotas Bluetooth ierīces.

Lai izbaudītu bezvadu straumēšanu caur mūzikas sistēmas skaļruņiem, savienojiet pāri Bluetooth iespējotu ierīci un šo ierīci.



1. Nospiediet taustiņu **Ⓢ/PAIRING**, lai izvēlētos Bluetooth atskaņošanas avotu.
  - ↳ Displejā ir redzams paziņojums **[BT]** (Bluetooth).
  - ↳ Bluetooth indikatora gaismiņa mirgo zilā krāsā.
2. Savā ierīcē, kas atbalsta uzlaboto skaņas izplatīšanas profilu (A2DP), ieslēdziet Bluetooth funkciju. Meklējiet Bluetooth ierīces, kas ir pieejamas savienošanai pāri (skatiet ierīces lietošanas instrukciju).
3. Savā Bluetooth iespējamā ierīcē izvēlieties **“Philips BTM2460”**. Ja nepieciešams, ievadiet **“0000”** kā pāri savienošanas paroli.
  - ↳ Kad savienošana pāri un pievienošana ir veiksmīgi izpildīta, atskan pikstiens un zilā Bluetooth indikatora gaismiņa deg nepārtraukti.
  - ↳ Displejā ir redzams paziņojums **“BT”**.
4. Sāciet mūzikas atskaņošanu pievienotajā ierīcē.
  - ↳ Audiosaturs tiek straumēts no jūsu ierīces uz šo mūzikas sistēmu.
  - Ja jūs neatrodāt **“Philips BTM2460”** vai Bluetooth ierīci neizdodas savienot pāri ar šo ierīci, nospiediet un trīs sekundes turiet nospiestu taustiņu **Ⓢ/PAIRING**, līdz izdzirdat pikstienu un Bluetooth indikators sāk ātri mirgot zilā krāsā, lai vēlreiz piekļūtu pāri savienošanas režīmam.

### Pievienotās Bluetooth iespējotās ierīces atvienošana

- Izslēdziet Bluetooth funkciju savā Bluetooth ierīcē; vai
- Pārvietojiet ierīci ārpus sakaru darbības attāluma.

### Otrās ierīces savienošana pāri un pievienošana

Ar šo atskaņotāju jūs varat vienlaikus savienot pāri un pievienot maksimāli trīs Bluetooth iespējotās ierīces.

### Otrās Bluetooth iespējotās ierīces pievienošana un atskaņošana

- Lai ieiētu pāri savienošanas režīmā, nospiediet un trīs sekundes turiet nospiestu taustiņu **Ⓢ/PAIRING**.
  - ↳ Bluetooth indikators sāk ātri mirgot zilā krāsā.
  - ↳ Ierīce vienreiz nopīkst.
- Lai sāktu atskaņošanu otrajā pievienotajā ierīcē, beidziet mūzikas straumēšanu no pirmās pievienotās ierīces un sāciet atskaņošanu otrajā Bluetooth iespējamajā ierīcē.

### Ceturtās Bluetooth iespējotās ierīces pievienošana un atskaņošana

- Lai ieiētu pāri savienošanas režīmā, nospiediet un trīs sekundes turiet nospiestu taustiņu **Ⓢ/PAIRING**.
  - ↳ Pirmā pievienotā ierīce vai ierīce, kurā nenotiek mūzikas atskaņošana, tiek atvienota.
  - ↳ Ierīce vienreiz nopīkst.

## 5. Radio klausīšanās



### Padoms

- Novietojiet antenu pēc iespējas tālāk no televizora, videomagnetofona vai cita starojuma avota.
- Pārlicinieties, vai ir pievienota komplektācijā iekļautā antena.
- Lai uzlabotu uztveršanas kvalitāti, pilnībā izvelciet antenu un noregulējiet tās pozīciju.

### Radiostācijas noregulēšana

1. Nospiediet taustiņu **FM**, lai izvēlētos FM radiouztvērēja atskaņošanas avotu.
2. Nospiediet un trīs sekundes turiet nospiestu taustiņu **◀◀ / ▶▶**.
  - ↳ Ierīce automātiski noregulē radiostaciju ar spēcīgu uztveršanas signālu.
3. Atkārtojiet 2.soli, lai noregulētu citas radiostācijas.

### Lai noregulētu radiostaciju ar vāju uztveršanas signālu:

- Atkārtoti spiediet taustiņus **◀◀ / ▶▶**, līdz atrodat optimālu uztveršanas frekvenci.

### FM radiostaciju automātiska programmēšana



### Piezīme

- Ierīces atmiņā ir iespējams ieprogrammēt maksimums 20 radiostācijas (FM).

1. FM radiouztvērēja režīmā nospiediet un ilgāk nekā divas sekundes turiet nospiestu taustiņu **CLOCK/SCAN**, lai sāktu radiostaciju automātisku programmēšanu.
  - ↳ Displejā parādās paziņojums **[AUTO]** (automātisks).
  - ↳ Visas pieejamās radiostācijas tiek ieprogrammētas to apraides signāla uztveršanas stipruma secībā.
  - ↳ Automātiski sākas pirmās ieprogrammētās radiostācijas atskaņošana.

2. Spiediet taustiņus **▲ / ▼**, lai izvēlētos atmiņā saglabātās radiostācijas.

### FM radiostaciju manuāla programmēšana

1. Noregulējiet FM radiostaciju.
2. Nospiediet taustiņu **PROG**, lai aktivizētu programmēšanas režīmu.
  - ↳ Displejā mirgo paziņojums **[PROG]** (programma).
3. Atkārtoti spiediet taustiņus **ALBUM/PRESET ▲ / ▼**, lai piešķirtu šai radiostacijai kārtas numuru.
4. Nospiediet taustiņu **PROG**, lai apstiprinātu.
  - ↳ Displejā tiek parādīta saglabātās radiostācijas frekvence.
5. Atkārtojiet iepriekš aprakstītos soļus, lai saglabātu citas FM stacijas.



### Piezīme

- Lai pārrakstītu vīrsu ieprogrammētai radiostacijai, saglabājiet tās vietā citu radiostaciju.

### Saglabāto radiostaciju klausīšanās

- FM radiouztvērēja režīmā spiediet taustiņus **▲ / ▼**, lai izvēlētos atmiņā saglabātās stacijas kārtas numuru.

### Stereo/mono apraides izvēlēšanās



### Piezīme

- Stereoaprāide ir radiouztvērēja noklusējuma iestatījums.
  - Radiostacijām ar vāju uztveršanas signālu izvēlieties monofonisku skaņu, lai uzlabotu uztveršanas kvalitāti.
- FM radiouztvērēja režīmā spiediet taustiņu **▶▶**, lai pārlēgtos starp stereo un mono apraidi.
    - ↳ Displejā ir redzams paziņojums **[STEREO]**, kad radiostacija ir stereoaprāides režīmā.

## 6. Skaņas regulēšana

---

Tālāk aprakstītās darbības ir piemērojamas visiem atbalstīta formāta medijiem.

---

### Noklusējuma skaņas efekta izvēlēšanās

- Atkārtoti spiediet taustiņu **SOUND**, lai izvēlētos iepriekšnoteiktu skaņas efektu:
  - **Balanced** (izlīdzināta skaņa), **Warm** (silta skaņa), **Bright** (dzidra skaņa), **Clear** (skaidra skaņa) un **Powerful** (jaudas pastiprinājums).

---

### Skaļuma līmeņa regulēšana

- Uz tālvadības pults atkārtoti spiediet taustiņu +/-.
- Uz galvenās ierīces atkārtoti spiediet taustiņus **VOL+ / VOL-**.

---

### Skaņas izslēgšana

- Nospiediet taustiņu **Mx**, lai izslēgtu vai atkal ieslēgtu skaņu.

## 7. Citas iespējas

### Modinātāja taimera iestatīšana

Šo ierīci var izmantot kā modinātāju. Kā modinātāja signāla avotu jūs varat izvēlēties disku **DISC**, **USB** vai FM radioutzvērēju **TUNER**.

#### Piezīme

- Pārlicinieties, vai pulksteņa laiks ir iestatīts pareizi.

1. Gaidstāves režīmā nospiediet un trīs sekundes turiet nospiestu taustiņu **SLEEP/TIMER**.
2. Atkārtoti spiediet taustiņus **◀◀ / ▶▶**, lai izvēlētos modinātāja signāla avotu (**DISC**, **USB** vai **TUNER**).
3. Nospiediet taustiņu **SLEEP/TIMER**, lai apstiprinātu.  
↳ Sāk mirgot stundu iestatījuma cipari.
4. Atkārtojiet 2.-3.soli, lai iestatītu stundas, minūtes un noregulētu modinātāja skaļumu.

#### Piezīme

- Ja 90 sekundes netiek nospiepts neviens taustiņš, ierīce automātiski iziet no taimera iestatīšanas režīma.

### Modinātāja aktivizēšana vai deaktivizēšana

- Atkārtoti spiediet taustiņu **SLEEP/TIMER**, lai aplūkotu modinātāja informāciju un aktivizētu vai deaktivizētu modinātāju.  
↳ Kad modinātājs tiek aktivizēts, displejā parādās indikācija **[TIMER]** (taimeris).  
↳ Ja modinātājs tiek deaktivizēts, displejā parādās paziņojums **[TIMER OFF]** (taimeris izslēgts) un indikācija **[TIMER]** (taimeris) izzūd.

#### Padoms

- Ja kā modinātāja signāla avots ir izvēlēts disks vai USB, taču nav ievietots disks vai nav pievienota USB atmiņas ierīce, ierīce automātiski pārslēdzas uz FM radioutzvērēja režīmu.

### Izslēgšanās taimera iestatīšana

- Kad ierīce ir ieslēgta, atkārtoti spiediet taustiņu **SLEEP/TIMER**, lai izvēlētos izslēgšanās taimera laika posmu (minūtēs).
  - **[SLP120]** (izslēgties pēc 120 minūtēm)
  - **[SLP90]** (izslēgties pēc 90 minūtēm)
  - **[SLP60]** (izslēgties pēc 60 minūtēm)
  - **[SLP45]** (izslēgties pēc 45 minūtēm)
  - **[SLP30]** (izslēgties pēc 30 minūtēm)
  - **[SLP15]** (izslēgties pēc 15 minūtēm)
  - **[SLP OFF]** (izslēgšanās taimeris izslēgts)
- ↳ Kad izslēgšanās taimeris ir aktivizēts, displejā ir redzama indikācija **[SLEEP]** (izslēgties). Ja taimeris tiek izslēgts, indikācija **[SLEEP]** (izslēgties) izdziest.

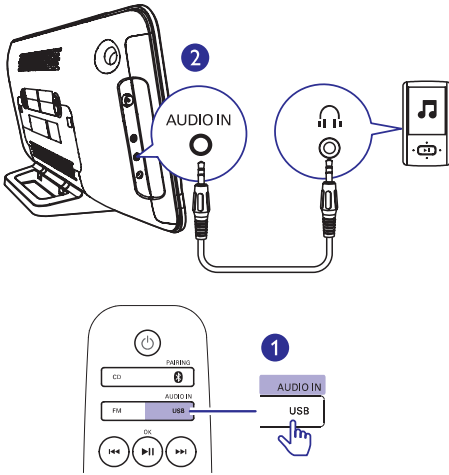
### Atskaņošana no ārējas audioierīces

Caur šo mūzikas sistēmu jūs varat klausīties arī ārēju audioierīci, izveidojot savienojumu ar audiosignāla ievades kabeli.


1. Atkārtoti spiediet taustiņu **USB/AUDIO IN**, lai izvēlētos audiosignāla ievades savienojuma atskaņošanas avotu.
2. Pievienojiet audiosignāla ievades kabeli (nav iekļauts komplektācijā):
  - **AUDIO IN** ligzdai (3,5 mm) uz mūzikas sistēmas;
  - ārējas audioierīces austiņu ligzdai.

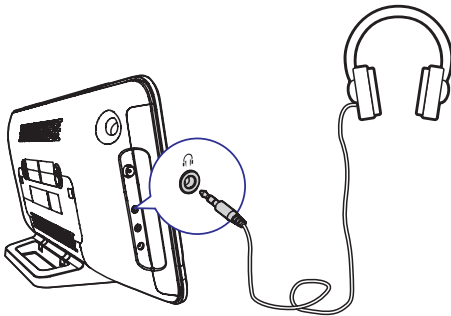
## ... Citas iespējas

3. Sāciet mūzikas atskaņošanu ārējā audioierīcē (skatiet ierīces lietošanas instrukciju).



## Klausīšanās austiņās

Piespraudiet austiņas (nav iekļautas komplektācijā) ligzdai .





## 8. Informācija par precī

### Piezīme

- Informācija par precī var tikt mainīta bez iepriekšēja paziņojuma.

### Specifikācijas

#### Pastiprinātājs

Kopējā izvades jauda	2 x 10 W
Frekvences reakcija	63 Hz – 20 kHz; $\pm 3$ dB
Kopējie harmoniskie kropļojumi	< 1% (1 KHz)
Signāla – trokšņa attiecība (vidēji svērtā)	$\geq 72$ dBA
AUDIO IN savienojuma ievade	650 mV RMS, 22 kiloomi

#### Disks

Lāzera tips	Pusvadītājs
Diska diametrs	12 cm/8 cm
Atbalstītie formāti	CD-DA, CD-R, CD-RW, MP3-CD
Audiosignāla ciparu-analogais pārveidotājs (Audio DAC)	24 biti/44,1 kHz
Kopējie harmoniskie kropļojumi	$\leq 1\%$ (1 kHz)
Frekvences reakcija	63 Hz – 20 kHz, $\pm 3$ dB
S/T attiecība	> 72 dBA

#### Bluetooth

Bluetooth versija	V3.0 + EDR
Bluetooth frekvenču josla	2,4 GHz ~ 2,48 GHz ISM frekvenču josla

Bluetooth darbības attālums	10 m (brīvā telpā)
-----------------------------	--------------------

#### USB

USB tiešā pieslēguma versija	2.0 pilna ātruma (full speed)
------------------------------	-------------------------------

#### Uztvērējs (FM)

Uztveršanas diapazons	87,5 – 108 MHz
Uztveršanas skalas solis	50 KHz
Atmiņā saglabājamās radiostacijas	20
Jutība	
– Mono, 26 dB S/T attiecība	< 22 dBf
– Stereo, 46 dB S/T attiecība	< 51,5 dBf
Meklēšanas jutība	< 28 dBf
Kopējie harmoniskie kropļojumi	< 3%
Signāla-trokšņa attiecība	> 55 dBA

#### Vispārīga informācija

Maiņstrāvas barošanas padeve	Modelis: AS360-120-AE250 Ievade: 100 – 240 V~, 50/60 Hz, 1,2 A Izvade: līdzstrāva 12,0 V, 2,5 A
	Modelis: WAHU12000250-102 Ievade: 100 – 240 V~, 50/60 Hz, 0,8 A Izvade: līdzstrāva 12,0 V, 2,5 A
Elektroenerģijas patēriņš darbības režīmā	15 W

## ... Informācija par precī

Elektroenerģijas patēriņš Eko ≤ 0,5 W  
gaidstāves režīmā

Izmēri

- Galvenā ierīce (P x A x D) 465 x 233 x 107 mm

- D-Box 520 x 323 x 123 mm

Svars

- Galvenā ierīce 2,4 kg

- Ar iepakojumu 3,6 kg

- Neatbalstītu formātu faili tiek izlaisti. Piemēram, Word dokumenti (.doc) vai MP3 faili ar nosaukuma paplašinājumu .dlf tiek izlaisti un netiek atskaņoti.
- WMA, AAC, WAV, PCM audiofaili;
- Ar DRM (digitālo tiesību pārvaldīšanas tehnoloģiju) aizsargāti WMA faili (.wav, .m4a, .m4p, .mp4, .aac);
- WMA faili Lossless formātā;
- FLAC faili no USB.

## USB atskaņošanas saderīguma informācija

### Saderīgās USB ierīces:

- USB zibatmiņa (USB 2.0 vai USB 1.1);
- USB atskaņotāji (flash players) (USB 2.0 vai USB 1.1);
- atmiņas kartes (darbībai ar šo ierīci ir nepieciešams papildu karšu lasītājs).

### Atbalstītie USB formāti:

- USB vai atmiņas faila formāts: FAT12, FAT16, FAT32 (sektora izmērs: 512 baiti);
- MP3 bitu pārraides ātrums (datu ātrums): 32-320 kbps un mainīgs bitu pārraides ātrums;
- Maksimālais direktoriju apakšlīmeņu skaits: 8;
- Albumu/mapju maksimālais skaits: 99;
- Ierakstu/virsrakstu maksimālais skaits: 999;
- ID3 tagu versija 2.0 vai vēlāka;
- Failu nosaukums unikodā UTF8 (maksimālais garums: 32 baiti);
- FLAC faili.

### Neatbalstītie USB formāti:

- Tukši albumi: tukšs albums ir albums, kas nesatur MP3/WMA failus, un tas netiks parādīts displejā.

## Atbalstītie MP3 disku formāti

- IS09660, Joliet;
- Maksimālais virsrakstu skaits: 128 (atkarībā no faila nosaukuma garuma);
- Maksimālais albumu skaits: 99;
- Atbalstītās iztveršanas frekvences: 32 kHz, 44,1 kHz, 48 kHz;
- Atbalstītie bitu pārraides ātrumi: 32~256 (kbps), mainīgi bitu pārraides ātrumi.

## RDS programmu veidi

NO TYPE	Bez RDS raksturojuma
NEWS	Ziņu pakalpojumi
AFFAIRS	Politika un aktuālie notikumi
INFO	Specializētas informatīvas programmas
SPORT	Sports
EDUCATE	Izglītība un padziļinātā apmācība
DRAMA	Radiolugas un literatūra
CULTURE	Kultūra, reliģija un sabiedrība
SCIENCE	Zinātne
VARIED	Izklaidējošas programmas
POP M	Popmūzika

## ... Informācija par precī

---

ROCK M	Rokmūzika
MOR M	Vieglā mūzika
LIGHT M	Vieglā klasiskā mūzika
CLASSICS	Klasiskā mūzika
OTHER M	Specializētas mūzikas programmas
WEATHER	Laikapstākļi
FINANCE	Finanses
CHILDREN	Programmas bērniem
SOCIAL	Sociālie jautājumi
RELIGION	Reliģija
PHONE IN	Iezvanāmās programmas
TRAVEL	Ceļošana
LEISURE	Brīvais laiks
JAZZ	Džeza mūzika
COUNTRY	Kantrī mūzika
NATION M	Nacionālā mūzika
OLDIES	Iepriekšējo gadu mūzika
FOLK M	Folkmūzika
DOCUMENT	Dokumentālās pārraides
TES	Trauksmes signāla tests
ALARM	Trauksmes signāls

## 9. Darbības traucējumu novēršana



### Brīdinājums

- Nekad nenoņemiet šīs ierīces korpusu.

Lai saglabātu garantijas derīgumu, nekad nemēģiniet remontēt ierīci pašu spēkiem.

Ja šīs ierīces lietošanas laikā rodas tās darbības traucējumi, pirms sazināties ar servisa centru, lūdzu, vispirms pārbaudiet tālāk uzskaitītos punktus. Ja problēma netiek atrisināta, dodieties uz Philips interneta vietni ([www.philips.com/support](http://www.philips.com/support)). Kad sazināsit ar Philips, pārliecinieties, vai ierīce atrodas netālu un vai jums ir pieejami modeļa un sērijas numuri.

### Nav barošanas padeves

- Pārliecinieties, vai ierīces maiņstrāvas barošanas vads ir pareizi pievienots.
- Pārliecinieties, vai maiņstrāvas elektrotīkla rozetē ir elektrība.
- Elektroenerģijas taupīšanas nolūkā ierīce automātiski pārslēdzas gaidstāvē 15 minūtes pēc ieraksta atskaņošanas beigām, ja netiek nospiests neviens vadības taustiņš.

### Nav skaņas, vai ir slikta skaņas kvalitāte

- Noregulējiet skaļumu.
- Pārliecinieties, vai skaļruņi ir pareizi pievienoti.
- Pārliecinieties, vai atkailinātie skaļruņu vadi ir iespiesti spailēs.

### Ierīce nereaģē

- Atvienojiet barošanas vada kontaktdakšu no elektrotīkla rozetes, pēc tam pievienojiet to atpakaļ un vēlreiz ieslēdziet ierīci.

### Tālvadības pults nedarbojas

- Pirms nospiežat jebkuru funkciju izvēles taustiņu, vispirms izvēlieties pareizo atskaņošanas avotu ar tālvadības pulti, nevis ar taustiņiem uz galvenās ierīces.
- Samaziniet attālumu starp tālvadības pulti un galveno ierīci.

- Ievietojiet bateriju, ievērojot norādīto polaritāti (+/- zīmes).
- Nomainiet bateriju.
- Mērkējiet tālvadības pulti tieši uz tālvadības sensoru galvenās ierīces priekšpusē.

### Disks netiek uzverts

- Ievietojiet disku.
- Pārliecinieties, vai disks nav ievietots otrādi.
- Uzgaidiet, līdz iztvaikos uz lēcas kondensējies mitrums.
- Nomainiet vai notīriet disku.
- Lietojiet pabeigtu (finalizētu) kompaktdisku vai pareiza formāta disku.

### Nevar parādīt dažus failus USB ierīcē

- Mapju vai failu skaits USB ierīcē ir pārsniedzis noteikto limitu. Šī parādība nav ierīces nepareiza darbība.
- Šo failu formāti netiek atbalstīti.

### USB ierīce netiek atbalstīta

- Attiecīgā USB ierīce nav saderīga ar šo ierīci. Mēģiniet citu USB ierīci.

### Slikta radio uztveršana

- Palieliniet attālumu starp ierīci un savu televizoru, videomagnetofonu vai citiem starojuma avotiem.
- Pievienojiet un pilnībā izvelciet komplektācijā iekļauto antenu.

### Mūzikas atskaņošana šajā sistēmā nav pieejama pat pēc veiksmīgas Bluetooth savienojuma izveides

- Attiecīgā ierīce nevar tikt izmantota ar šo sistēmu, lai bezvadu režīmā atskaņotu mūziku.

### Pēc savienojuma izveides ar Bluetooth iespējotu ierīci skaņas kvalitāte ir slikta

- Slikta Bluetooth uztveršana. Pārvietojiet ierīci tuvāk šai sistēmai vai novāciet jebkurus šķēršļus starp ierīci un sistēmu.

### **Nevar izveidot Bluetooth savienojumu ar sistēmu**

- Ierīce neatbalsta šai sistēmai nepieciešamos profilus.
- Ierīces Bluetooth funkcija nav iespējota. Skatiet ierīces lietošanas instrukciju, lai uzzinātu, kā iespējot Bluetooth funkciju.
- Šī sistēma nav savienošanas pāri režīmā.
- Šī sistēma jau ir savienota ar citu Bluetooth iespējotu ierīci. Atvienojiet attiecīgo Bluetooth ierīci vai visas pārējās pievienotās ierīces un tad mēģiniet vēlreiz.

### **Pāri savienotais mobilais tālrunis pastāvīgi pievienojas un atvienojas**

- Slikta Bluetooth uztveršana. Pārvietojiet mobilo tālruni tuvāk šai sistēmai vai novāciet jebkurus šķēršļus starp mobilo tālruni un sistēmu.
- Daži mobilie tālruņi var pastāvīgi pievienoties un atvienoties, kad jūs veicat vai pabeidzat zvanus. Tas nenorāda uz nekādiem šīs sistēmas darbības traucējumiem.
- Dažiem mobilajiem tālruņiem Bluetooth savienojums var tikt automātiski deaktivizēts enerģijas taupīšanas nolūkā. Tas nenorāda uz nekādiem šīs sistēmas darbības traucējumiem.

### **Taimeris nestrādā**

- Iestatiet pareizu pulksteņa laiku.
- Ieslēdziet taimeri.

### **Pulksteņa/taimera iestatījums ir izdzēsts**

- Ir bijis elektrības padeves pārtraukums vai arī ir ticis atvienots barošanas vads. Vēlreiz iestatiet pulksteni/taimeri.

## 10. Jūsu ievērbai

Jebkuras Gibson Innovations tieši neapstiprinātas šīs ierīces izmaiņas vai modifikācijas var liegt lietotājam ierīces turpmākas izmantošanas tiesības.

# CE 0890

### Atbilstības deklarācija

Ar šo Gibson Innovations paziņo, ka šī ierīce atbilst Eiropas Savienības direktīvas 1999/5/EK pamatprasībām un citiem būtiskajiem noteikumiem. Atbilstības deklarāciju jūs varat atrast interneta vietnē [www.p4c.philips.com](http://www.p4c.philips.com).

### Jūsu nolietotās ierīces un izlietotās baterijas utilizācija



Jūsu ierīce ir izstrādāta un izgatavota, izmantojot augstas kvalitātes materiālus un sastāvdaļas, kurus var pārstrādāt un lietot atkārtoti.



Šis simbols uz ierīces nozīmē, ka ierīce atbilst Eiropas Savienības direktīvas 2012/19/ES prasībām.



Šis simbols nozīmē, ka ierīce satur baterijas, uz kurām attiecas Eiropas Savienības direktīvas 2013/56/ES prasības, kas nosaka, ka baterijas nedrīkst izmest kopā ar parastiem sadzīves atkritumiem.

Lūdzu, noskaidrojiet informāciju par vietējo elektrisko un elektronisko ierīču un bateriju atsevišķas savākšanas sistēmu.

Lūdzu, rīkojieties saskaņā ar vietējiem noteikumiem un nekad neizmetiet nolietotās elektroierīces un izlietotās baterijas kopā ar parastiem sadzīves atkritumiem. Pareiza jūsu nolietoto elektroierīču un izlietoto bateriju utilizācija palīdz novērst iespējamo kaitējumu apkārtējai videi un cilvēku veselībai.

### Vienreizlietojamo bateriju izņemšana

Lai izņemtu vienreizlietojamās baterijas, skatiet sadaļu par bateriju uzstādīšanu.

### Vides aizsardzībai

Ražotājs ir izvirījis no visa nevajadzīgā iepakojuma lietošanas. Ierīces iepakojums ir izveidots tā, lai to varētu viegli sadalīt triju veidu materiālos: kartonā (kaste), putu polistirolā (amortizācijas materiāls) un polietilēnā (maisīni, aizsargājošā loksne).

Šī ierīce sastāv no materiāliem, kurus ir iespējams pārstrādāt un lietot atkārtoti, ja tās izjaukšanu veic specializētā uzņēmumā.

Lūdzu, ievērojiet vietējos noteikumus par iepakojuma materiālu, izlietoto bateriju un nolietoto ierīču utilizāciju.



**Esiet atbildīgi  
Ievērojiet autortiesības**

Šī ierīce satur kopēšanas aizsardzības tehnoloģiju, ko aizsargā ASV patenti un citas Rovi Corporation intelektuālā īpašuma tiesības. Ierīces reversā salikšana (ierīces uzbūves un darbības analizēšana nolūkā izgatavot līdzīgu ierīci) un izjaukšana ir aizliegta.



Bluetooth® vārdiskā preču zīme un logotipi ir reģistrētas preču zīmes, kas pieder Bluetooth SIG, Inc., un Gibson Innovations tās izmanto saskaņā ar licenci.

Citas preču zīmes un tirdzniecības zīmes ir to attiecīgo īpašnieku īpašums.

Šī ierīce ir marķēta ar sekojošu uzlimi:



### Piezīme

- Identifikācijas datu plāksnīte atrodas ierīces aizmugurē.



2015 © Gibson Innovations Limited. Visas tiesības patur autors.

Šo precī tirgū piedāvā Gibson Innovations Ltd. un tas ir šīs preces ražotājs. Gibson Innovations Ltd. ir šīs preces garantijas devējs.

Philips un Philips vairoga emblēma ir Koninklijke Philips N.V. reģistrētas preču zīmes, un Gibson Innovations Ltd. tās izmanto saskaņā ar Koninklijke Philips N.V. licenci.

BTM2460\_12\_UM\_V1.0



Apmeklējiet Philips internetā:  
<http://www.philips.com>