

Vždy připravení pomôct'

Zaregistrujte svoj produkt a získajte podporu na
www.philips.com/support

BTM2360



Príručka užívateľa

PHILIPS

Obsah

1	Dôležité	2
	Bezpečnosť	2
	Upozornenie	3
2	Váš hudobný mikrosystém	5
	Úvod	5
	Obsah balenia	5
	Hlavná jednotka - prehľad	5
	Dialkové ovládanie - prehľad	6
3	Úvodné pokyny	8
	Pripojenie reproduktorov	8
	Pripojenie napájania	8
	Príprava diaľkového ovládania	8
	Ukážka funkcií	9
	Zapnutie	9
	Nastavenie hodín	9
	Výber zdroja	10
4	Prehrávanie	11
	Prehrávanie z disku	11
	Prehrávanie zo zariadenia USB	11
	Ovládanie prehrávania	11
	Vynechať skladby	12
	Programovanie skladieb	12
	Prehrávanie zo zariadení s aktivovaným rozhraním Bluetooth	12
5	Počúvanie rozhlasového vysielania	14
	Naladenie rozhlasovej stanice	14
	Automatické programovanie rozhlasových staníc	14
	Ručné programovanie rozhlasových staníc	14
	Výber predvolby rozhlasovej stanice	14
6	Nastavenie zvuku	15
	Výber prednastaveného zvukového efektu	15
	Nastavenie úrovne hlasitosti	15
	Stlmenie zvuku	15
7	Ďalšie funkcie	16
	Nastavenie časovača budíka	16
	Nastavenie časovača vypnutia	16
	Počúvanie obsahu z externého zariadenia	17
	Nabíjanie zariadení	17
8	Informácie o výrobku	18
	Technické údaje	18
	Informácie o možnostiach prehrávania cez rozhranie USB	19
	Podporované formáty MP3 diskov	19
9	Riešenie problémov	20

1 Dôležité

Bezpečnosť

Skôr ako začnete používať tento hudobný mikrosystém, prečítajte si všetky pokyny a uistite sa, že im rozumiete. Ak sa nebudete riadiť uvedenými pokynmi a dôjde tak k poškodeniu zariadenia, záruka stráca platnosť.

Význam týchto bezpečnostných symbolov



Tento „blesk“ indikuje, že nezaizolovaný materiál vo vašom zariadení by mohol spôsobiť zásah elektrickým prúdom. V záujme bezpečnosti všetkých členov vašej domácnosti neodstraňujte kryt.

„Výkričník“ upozorňuje na funkcie, v prípade ktorých by ste si mali pozorne preštudovať priloženú literatúru, aby ste predišli problémom s prevádzkou a údržbou.

VAROVANIE: V záujme zníženia rizika požiaru alebo zásahu elektrickým prúdom nesmie byť zariadenie vystavené pôsobeniu dažďa ani vlhkosti a na zariadenie sa nesmú umiestňovať predmety naplnené tekutinami, napr. vázy.

VÝSTRAHA: Aby nedošlo k zásahu elektrickým prúdom, zástrčku úplne zasuňte. (Pre oblasti s polarizovanými zástrčkami: Aby nedošlo k zásahu elektrickým prúdom, zasuňte široký kolík do širokého otvoru v zásuvke.)

Varovanie

- Nikdy neodstraňujte kryt tohto zariadenia.
 - Nikdy nemažte žiadnu časť tohto zariadenia.
 - Nikdy sa nepozerajte do laserového lúča vnútri tohto zariadenia.
 - Nikdy nepokladajte toto zariadenie na iné elektrické zariadenie.
 - Toto zariadenie chráňte pred priamym slnečným svetlom, otvoreným ohňom alebo zdrojom tepla.
 - Uistite sa, že máte vždy ľahký prístup k napájaciu káblu, zástrčke alebo adaptéru, aby ste mohli zariadenie odpojiť zo siete.
-
- Zariadenie nesmie byť vystavené kvapkajúcej ani striekajúcej kvapaline.
 - Neumiestňujte na zariadenie žiadne nebezpečné predmety (napr. predmety naplnené kvapalinou, zapálené sviečky).
 - Tam, kde ako odpájacie zariadenie slúži sieťová zástrčka alebo prepájacie zariadenie, musí zostať toto odpájacie zariadenie ľahko prístupné pre okamžité použitie.
 - Uistite sa, že je okolo produktu dostatok voľného priestoru na vetranie.
 - **UPOZORNENIE** pre používanie batérie – Aby nedošlo k vytečeniu batérie, ktoré by mohlo spôsobiť poranenie osôb, škody na majetku alebo poškodenie zariadenia:
 - Všetky batérie nainštalujte správne, s orientáciou pólov + a – podľa vyznačenia na zariadení.
 - Nemiešajte batérie (staré a nové alebo uhlíkové a alkalické atď.).
 - Batérie (pribalené alebo vstavané) nesmú byť vystavené zdrojom nadmerne vysokej teploty, ako je napríklad slnečné žiarenie, oheň alebo podobné zdroje tepla.
 - Keď sa zariadenie dlhšiu dobu nepoužíva, vyberte batérie.
 - Používajte len nástavce/príslušenstvo špecifikované výrobcom.

Upozornenie

Akékoľvek zmeny alebo modifikácie vykonané na tomto zariadení, ktoré nie sú výslovne schválené spoločnosťou Gibson Innovations, môžu anulovať oprávnenie používateľa obsluhovať toto zariadenie.

Súlad so smernicami

CE 0890

Spoločnosť Gibson Innovations týmto vyhlasuje, že tento produkt spĺňa základné požiadavky a ostatné príslušné ustanovenia Smernice 1999/5/ES. Vyhlásenie o zhode nájdete na stránke www.philips.com/support.

Tento prístroj je označený nasledovným štítkom:



Starostlivosť o životné prostredie

Likvidácia použitého produktu a batérie



Pri navrhovaní a výrobe produktu sa použili vysokokvalitné materiály a súčasti, ktoré možno recyklovať a znova využiť.



Tento symbol na výrobku znamená, že sa na daný výrobok vzťahuje Európska smernica 2012/19/EÚ.



Tento symbol znamená, že výrobok obsahuje batérie, ktoré na základe smernice Európskej únie 2013/56/EÚ nemožno likvidovať spolu s bežným domovým odpadom. Informujte sa o miestnom systéme separovaného zberu elektrických a elektronických výrobkov a batérií. Postupujte podľa miestnych predpisov a nikdy nelikvidujte výrobok ani batérie s bežným komunálnym odpadom. Správna likvidácia starých výrobkov a batérií pomáha zabrániť negatívnym dopadom na životné prostredie a ľudské zdravie.

Odstraňovanie jednorazových batérií

Ak chcete odstrániť jednorazové batérie, pozrite si časť o inštalácii batérií.

Informácie týkajúce sa životného prostredia

Všetky nepotrebné baliace materiály boli vynechané. Snažili sme sa o dosiahnutie jednoduchého rozdelenia balenia do troch materiálov: kartón (škafuľa), polystyrénová pena (vypodloženie) a polyetylén (vrecká, ochranná penová pokrývka).

Váš systém pozostáva z materiálov, ktoré je možné v prípade roztriedenia špecializovanou spoločnosťou recyklovať a opakovane použiť. Dodržiavajte miestne nariadenia týkajúce sa likvidácie obalových materiálov, vybitých batérií a starého vybavenia.

Bluetooth

Označenie a logá Bluetooth® sú registrované ochranné známky vo vlastníctve spoločnosti Bluetooth SIG, Inc. a spoločnosť Gibson Innovations ich používa na základe licencie.



Vytváranie nepovolených kópií z materiálov podliehajúcich ochrane proti kopírovaniu, vrátane počítačových programov, súborov, nahrávok vysielania a zvuku, môže byť považované za porušenie autorských práv a

byť trestným činom. Toto zariadenie nesmie byť používané na takéto účely.

Starostlivosť o váš produkt

- Do priečinka na disk nekladajte okrem diskov žiadne iné predmety.
- Do priečinka na disk nekladajte pokrivené ani popraskané disky.
- Ak zariadenie nepoužívate dlhší čas, vyberte disky z priečinka na disk.
- Produkt čistite iba pomocou tkaniny z mikrovlákna.



Poznámka

- Typový štítok sa nachádza na zadnej strane produktu.

2 Váš hudbný mikrosystém

Blahoželáme vám ku kúpe a vítame vás medzi používateľmi produktov spoločnosti Philips. Ak chcete naplno využiť podporu ponúkanú spoločnosťou Philips, zaregistrujte svoj produkt na lokalite www.philips.com/support.

Úvod

Toto zariadenie vám umožňuje:

- prehrávať zvukový obsah z diskov, zariadení s aktivovaným rozhraním Bluetooth, úložných zariadení USB a iných externých zariadení;
- počúvať vysielanie rozhlasových staníc v pásme FM.

Zvukový výstup môžete obohatiť týmto zvukovým efektom:

- Digitálne ovládanie zvuku (Digital Sound Control – DSC)

Toto zariadenie podporuje nasledujúce formáty médií:



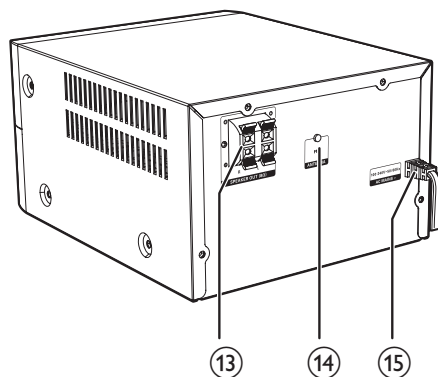
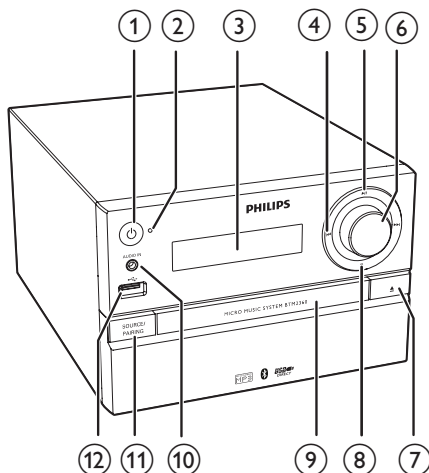
Obsah balenia

Skontrolujte a identifikujte obsah balenia:

- Hlavná jednotka
- Diaľkové ovládanie (s jednou batériou typu AAA)

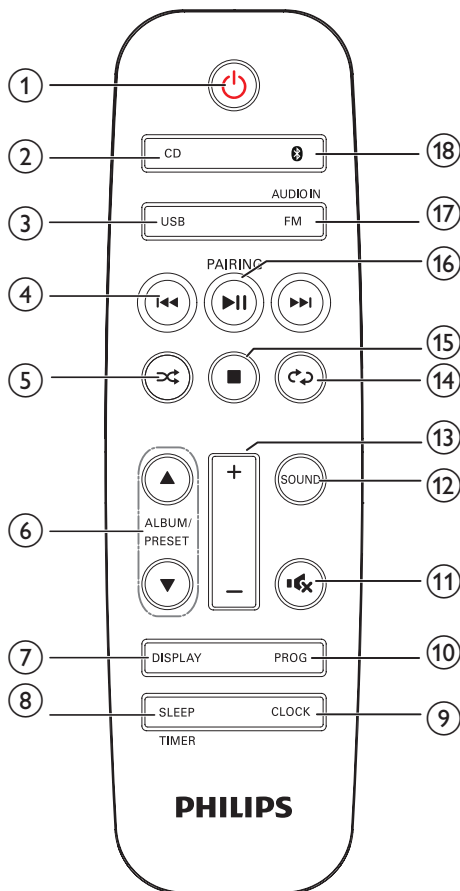
- Skrinky reproduktorov (×2)
- Stručný návod na používanie
- Bezpečnosť a upozornenie

Hlavná jednotka - prehľad









- 1
 - Zapnutie produktu.
 - Prepnutie do pohotovostného režimu alebo úsporného pohotovostného režimu ECO Power.
- 2 **Indikátor Bluetooth**
 - Označuje stav pripojenia Bluetooth.

Diaľkové ovládanie - prehľad



- ① **⏻**
 - Zapnutie alebo vypnutie produktu.
 - Prepnutie do pohotovostného režimu alebo úsporného pohotovostného režimu ECO Power.
- ② **CD**
 - Výber zdroja CD.
- ③ **USB**
 - Výber zdroja USB.

- ③ **Panel displeja**
 - Zobrazenie aktuálneho stavu.
- ④ **⏮ / ⏭**
 - Preskočenie na predchádzajúcu/nasledujúcu skladbu.
 - Vyhľadávanie v rámci skladby/disku.
 - Naladíte rozhlasovú stanicu.
 - Nastavenie času.
- ⑤ **⏸**
 - Spustenie alebo prerušenie prehrávania.
- ⑥ **VOLUME (ovládač)**
 - Nastavenie hlasitosti.
- ⑦ **⏮**
 - Otvorenie alebo zatvorenie priečinka na disk.
- ⑧ **■**
 - Zastavenie prehrávania.
 - Vymazanie programu.
- ⑨ **Priečinko na disk**
- ⑩ **AUDIO IN**
 - Pripojenie externých zvukových zariadení.
- ⑪ **SOURCE/PAIRING**
 - Stlačením vyberte zdroj: DISC, USB, TUNER, AUDIO IN, BT.
 - V režime Bluetooth stlačte a podržte toto tlačidlo po dobu troch sekúnd, kým nezaznie pípnutie, čím odpojíte aktuálne pripojené zariadenie a prejdete do režimu párovania.
- ⑫ **🔌**
 - Pripojenie úložných zariadení USB.
- ⑬ **Zásuvka SPEAKER OUT**
 - Pripojenie s reproduktormi.
- ⑭ **Zásuvka ANTENNA**
 - Pripojenie k anténe FM.
- ⑮ **AC MAINS ~**

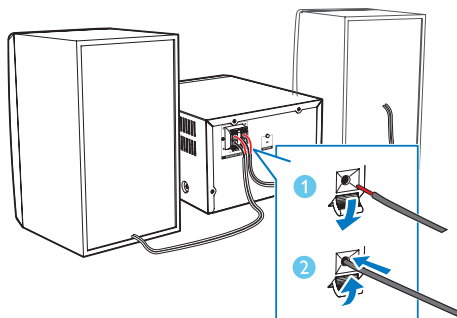
- 4  • Preskočenie na predchádzajúcu/nasledujúcu skladbu.
- Vyhľadávanie v rámci skladby/disku/USB.
- Naladte rozhlasovú stanicu.
- Nastavenie času.
- 5  • Prehrávanie skladieb v náhodnom poradí.
- 6 **ALBUM/PRESET ▲ / ▼**
- Výber predvolby rozhlasovej stanice.
- Preskočenie na predchádzajúci/nasledujúci album.
- 7 **DISPLAY**
- Nastavenie jasu displeja.
- Počas prehrávania zobrazenie informácií o prehrávaní.
- 8 **SLEEP/TIMER**
- Nastavenie časovača vypnutia.
- Nastavenie časovača budíka.
- 9 **CLOCK**
- Nastavenie hodín.
- Zobrazenie hodín.
- 10 **PROG**
- Programovanie skladieb.
- Programovanie rozhlasových staníc.
- Automatické uloženie rozhlasových staníc v pásme FM.
- 11  • Stlmenie alebo opätovné obnovenie hlasitosti.
- 12 **SOUND**
- Obohatenie zvuku efektom Digital Sound Control (DSC).
- 13 **VOL +/-**
- Nastavenie hlasitosti.
- 14  • Opakované prehrávanie skladby alebo všetkých skladieb.
- 15  • Zastavenie prehrávania alebo vymazanie programu.
- 16 **▶ || /PAIRING**
- Stlačte na spustenie, pozastavenie alebo obnovenie.
- Stlačením a podržaním tohto tlačidla po dobu troch sekúnd, kým nezaznie pípnutie, prejdite do režimu párovania.
- 17 **FM/AUDIO IN**
- Výber zdroja FM.
- Vyberte ako zdroj AUDIO IN.
- 18  • Výber zdroja rozhrania Bluetooth.

3 Úvodné pokyny

! Výstraha

- Používanie iných ovládacích prvkov alebo vykonávanie úprav a iných postupov, než sú uvedené v tomto dokumente, môže mať za následok vystavenie sa nebezpečnému žiareniu alebo zapríčiniť nebezpečnú prevádzku.

Vždy postupujte podľa poradia pokynov v tejto kapitole.



Pripojenie reproduktorov

☰ Poznámka

- Úplne zasunúť odizolovanú časť každého kábla reproduktora do zásuvky.
- Najlepšiu kvalitu zvuku dosiahnete iba použitím dodaných reproduktorov.

- 1 Pre pravý reproduktor vyhľadajte konektory na zadnej strane hlavnej jednotky označené symbolom „R“.
- 2 Zapojte červený vodič do červeného konektora (+) a čierny vodič do čierneho konektora (-).
- 3 Pre ľavý reproduktor vyhľadajte konektory na hlavnej jednotke označené symbolom „L“.
- 4 Zopakujte krok 2 a pripojte vodič ľavého reproduktora.

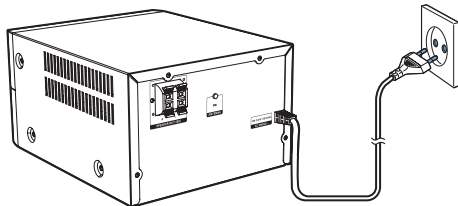
Postup zasunutia každého vodiča reproduktora:

- 1 Podržte klapku konektora dole.
- 2 Vodič reproduktora zasunúť až na doraz.
- 3 Uvoľnite klapku konektora.

Pripojenie napájania

! Výstraha

- Nebezpečenstvo poškodenia produktu! Skontrolujte, či napätie zdroja napájania zodpovedá napätiu vyznačenému na zadnej alebo spodnej strane tohto zariadenia.
- Pred pripojením sieťového kábla sa uistite, že ste dokončili všetky ostatné pripojenia.



Pripojte napájací kábel do sieťovej zásuvky.

Príprava diaľkového ovládania

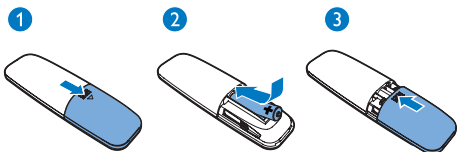
! Výstraha

- Nebezpečenstvo poškodenia produktu! Keď diaľkové ovládanie dlhšiu dobu nepoužívate, vyberte z neho batérie.

Vloženie batérie do diaľkového ovládania:

- 1 Otvorte priečinok na batérie.
- 2 Vložte pribalenú batériu typu AAA so správnou polaritou (+/-) podľa zobrazenia.

3 Zatvorte priečinok na batérie.



Ukážka funkcií

V pohotovostnom režime stlačením tlačidla ■ spustíte ukážku funkcií tohto zariadenia.

↳ Funkcie sa postupne zobrazujú na zobrazovacom paneli.

- Ak chcete ukážku vypnúť, znovu stlačte tlačidlo ■.

Zapnutie

Stlačte tlačidlo ⏻.

↳ Produkt sa prepne na naposledy vybraný zdroj.

Prepnutie do pohotovostného režimu

Opätovným stlačením tlačidla ⏻ prepnete zariadenie do pohotovostného režimu.

① Na paneli sa zobrazia hodiny (ak sú nastavené).

- V pohotovostnom režime stlačením tlačidla ⏻ môžete prepínať medzi zapnutým a pohotovostným režimom.

☰ Poznámka

- Zariadenie sa po 15 minútach nečinnosti prepne do pohotovostného režimu.

Prepnutie do pohotovostného režimu ECO Power:

Stlačte a podržte tlačidlo ⏻ na minimálne dve sekundy.

↳ Zapne sa červený indikátor pohotovosti úsporného režimu ECO Power:

- V pohotovostnom režime ECO Power stlačením tlačidla ⏻ môžete prepínať medzi zapnutým a pohotovostným režimom ECO Power.

☰ Poznámka

- Po 15 minútach v pohotovostnom režime sa zariadenie prepne do pohotovostného režimu ECO Power.

Prepínanie medzi pohotovostným režimom a pohotovostným režimom ECO Power:

- Stlačte a podržte tlačidlo ⏻ na minimálne dve sekundy.

☰ Poznámka

- Ak v pohotovostnom režime po dobu 15 minút nestlačíte žiadne tlačidlo, zariadenie sa automaticky prepne do pohotovostného režimu ECO Power.

Nastavenie hodín

- 1 V pohotovostnom režime stlačením a podržaním tlačidla **CLOCK** na minimálne dve sekundy zadajte režim nastavenia hodín.
↳ Zobrazí sa položka **[24H]** alebo **[12H]**.
- 2 Stlačením tlačidla **◀◀ / ▶▶** vyberte formát času **24H** alebo **12H** a potom stlačte tlačidlo **CLOCK**.
↳ Začnú blikať číslice hodín.
- 3 Stlačením tlačidla **◀◀ / ▶▶** nastavte hodinu a potom stlačte tlačidlo **CLOCK**.
↳ Začnú blikať číslice minút.

- 4 Stlačením tlačidla **⏮ / ⏭** nastavte minúty a potom stlačte tlačidlo **CLOCK**.
↳ Zobrazí sa nastavený čas.



Poznámka

- Ak chcete zobraziť informácie o hodinách v zapnutom režime, stlačte tlačidlo **CLOCK**.
- Ak počas nastavovania v priebehu 90 sekúnd nestlačíte žiadne tlačidlo, zariadenie ukončí nastavovanie hodín bez toho, aby sa uložili predchádzajúce operácie.

Výber zdroja

Na hlavnom hudobnom systéme

Opakovaným stláčaním tlačidla **SOURCE**

vyberte zdroj.

- **[DISC]**: disk v priečinku na disk
- **[USB]**: súbory .mp3 uložené na pripojenom úložnom zariadení USB
- **[TUNER]**: rádiodoprijímač FM
- **[AUDIO IN]**: zvukový vstup cez zásuvku **AUDIO IN**
- **[BT]**: Spustíte prehrávanie zvukového obsahu v zariadení Bluetooth.

Na diaľkovom ovládaní

Stlačením tlačidla **CD, FM, USB** alebo **AUDIO**

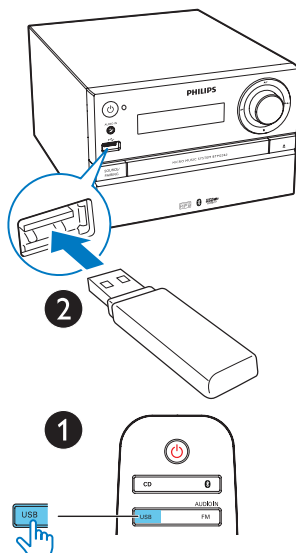
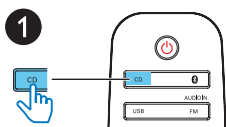
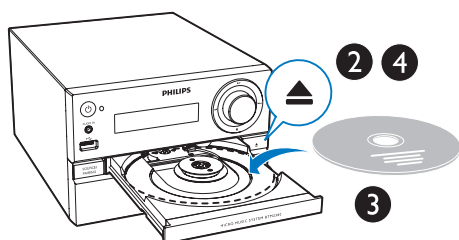
IN vyberte každý zdroj priamo.

- **CD**: disk v priečinku na disk
- **FM**: rádiodoprijímač FM
- **USB**: súbory .mp3 uložené na pripojenom úložnom zariadení USB
- **AUDIO IN**: zvukový vstup cez zásuvku **AUDIO IN**
- **BT**: spustíte prehrávanie zvukového obsahu v zariadení Bluetooth

4 Prehrávanie

Prehrávanie z disku

- 1 Stlačením tlačidla **CD** zvolíte ako zdroj disk CD.
- 2 Stlačením tlačidla **▲** otvorte priečinok na disk.
- 3 Vložte disk etiketou otočenou nahor.
- 4 Stlačením tlačidla **▲** zatvorte priečinok na disk.
↳ Prehrávanie sa spustí automaticky. Ak nie, stlačte **▶▶**.



Prehrávanie zo zariadenia USB

Poznámka

- Uistite sa, že zariadenie USB obsahuje prehrávateľný zvukový obsah.

- 1 Zariadenie USB zapojte do zásuvky **↔**.
- 2 Stlačením tlačidla **USB** zvolíte ako zdroj zariadenie USB.
↳ Prehrávanie sa spustí automaticky. Ak nie, stlačte **▶▶**.

Ovládanie prehrávania

▶▶	Spustenie, pozastavenie alebo obnovenie prehrávania.
■	Zastavenie prehrávania.
▲ / ▼	Vyberte album alebo priečinok.
◀◀ / ▶▶	Stlačením tlačidla prejdete na predchádzajúcu alebo nasledujúcu skladbu. Stlačením a podržaním tlačidla spustíte vyhľadávanie smerom dozadu/dopredu v rámci skladby.
↺	Opakované prehrávanie skladby alebo všetkých skladieb.
↻	Prehrávanie skladieb v náhodnom poradí.
VOL +/-	Zvýšenie alebo zníženie hlasitosti.
🔊	Vypnutie alebo opätovné zapnutie zvuku.
SOUND	Výber predvoleného zvukového ekvalizéra.
DISPLAY	Nastavenie jasu displeja.

Vynechat' skladby

Počas prehrávania disku CD:

Stlačením tlačidla ◀◀ / ▶▶ vyberte skladby.

Počas prehrávania disku MP3 a zariadenia USB:

- 1 Stlačením tlačidiel ▲ / ▼ vyberte album alebo priečinok.
- 2 Stlačením tlačidla ◀◀ / ▶▶ vyberte skladbu alebo súbor.

Programovanie skladieb

Táto funkcia vám umožňuje naprogramovať 20 skladieb v želanom poradí.

- 1 V režime zastavenia stlačením tlačidla **PROG** spustíte režim programovania.
↳ Zobrazí sa hlásenie **[PROG]** (program) a **[001 PR 01]**.
- 2 Pri skladbách vo formáte MP3 vyberiete album stlačením tlačidiel ▲ / ▼.
- 3 Stlačením tlačidiel ◀◀ / ▶▶ vyberte skladbu a potom na potvrdenie stlačte tlačidlo **PROG**.
- 4 Opakovaním krokov 2 a 3 naprogramujete ďalšie skladby.
- 5 Stlačením tlačidla ▶▶|| prehráte naprogramované skladby.
↳ Počas prehrávania sa zobrazuje hlásenie **[PROG]** (program).

Vymazanie programu

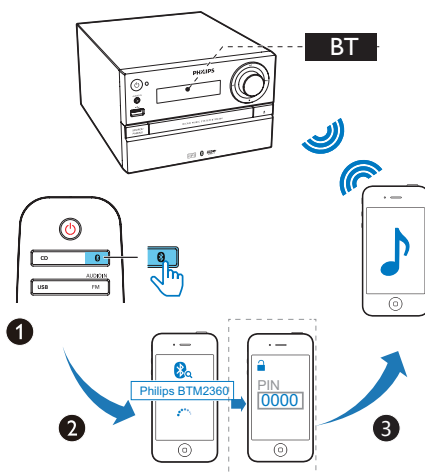
Dvakrát stlačte tlačidlo ■.

Prehrávanie zo zariadení s aktivovaným rozhraním Bluetooth



Poznámka

- Účinný prevádzkový dosah medzi jednotkou a zariadením s aktivovaným rozhraním Bluetooth je približne 10 metrov (30 stóp).
- Akákoľvek prekážka medzi systémom a zariadením môže znížiť prevádzkový dosah.
- Kompatibilita s inými zariadeniami Bluetooth nie je zaručená.



- 1 Stlačením tlačidla **⌘** vyberte ako zdroj pripojenie **Bluetooth**.
↳ Zobrazí sa hlásenie **[BT]** (Bluetooth).
↳ Indikátor pripojenia Bluetooth bliká namodro.
- 2 V zariadení, ktoré podporuje profil pokročilej distribúcie zvuku (Advanced Audio Distribution Profile – A2DP), aktivujte rozhranie Bluetooth a vyhľadajte zariadenia Bluetooth, ktoré sa môžu spárovať s týmto zariadením (pozrite si návod na používanie daného zariadenia).

- 3 V zariadení s aktivovaným rozhraním Bluetooth vyberte možnosť „**Philips BTM2360**“ a v prípade potreby zadajte heslo párovania „0000“.
- ↳ Po úspešnom spárovaní a pripojení začne indikátor pripojenia Bluetooth svietiť nepretržite namodro a jednotka dvakrát zapípa.
- 4 Prehrávanie zvuku v pripojenom zariadení.
- ↳ Zvukový obsah sa prenáša z vášho zariadenia s technológiou Bluetooth do tohto zariadenia.
 - Ak sa vám nepodarí vyhľadať položku „**Philips BTM2360**“ alebo párovanie s týmto výrobkom nie je možné, stlačte a tri sekundy podržte stlačené tlačidlo **SOURCE/PAIRING** (alebo tlačidlo ►|| na diaľkovom ovládaní), až kým nezaznie pípnutie, čím prejdete do režimu párovania.



Tip

- Zariadenie si dokáže zapamätať 8 naposledy pripojených zariadení Bluetooth.

Odpojenie zariadenia s aktivovaným rozhraním Bluetooth:

- Vypnite funkciu Bluetooth v zariadení alebo
- zariadenie umiestnite mimo komunikačného dosahu.

Prechod do režimu párovania cez Bluetooth

Stlačte a podržte tlačidlo **SOURCE/PAIRING** po dobu troch sekúnd, kým nezaznie pípnutie, čím odpojíte aktuálne pripojené zariadenie a prejdete do režimu párovania cez rozhranie Bluetooth.

Vymazanie histórie párovania zariadenia Bluetooth:

- Stlačte na 8 sekúnd podržte tlačidlo ►|| na hlavnej jednotke.
 - ↳ Aktuálne pripojenie Bluetooth sa odpojí.
 - ↳ Po úspešnom vymazaní jednotka zapípa.

5 Počúvanie rozhlasového vysielania

Naladenie rozhlasovej stanice

Tip

- Umiestnite anténu čo najďalej od televízora, videorekordéra alebo iného zdroja vyžarovania.
- Pre optimálny príjem v plnej miere vyťahnite a nastavte polohu antény.

- 1 Opakovaným stláčaním tlačidla **FM/AUDIO IN** vyberte ako zdroj rádio FM.
- 2 Stlačte a podržte tlačidlá **◀◀ / ▶▶** dlhšie ako dve sekundy.
↳ Rádio automaticky naladí stanicu so silným signálom.
- 3 Opakovaním kroku 2 naladíte ďalšie stanice.

Naladenie stanice so slabým príjmom:

Opakovane stláčajte tlačidlo **◀◀ / ▶▶**, kým nevyldáte optimálny príjem.

Automatické programovanie rozhlasových staníc

Poznámka

- Môžete naprogramovať maximálne 20 predvolieb rozhlasových staníc (pásmo FM).

Zapnutie režimu automatického programovania: v režime rádioprijímača stlačte a aspoň dve sekundy podržte tlačidlo **PROG**.

- ↳ Všetky dostupné stanice sa naprogramujú v poradí podľa sily signálu vlnového pásma.
- ↳ Prvá naprogramovaná rozhlasová stanica sa začne automaticky vysielat'.

Ručné programovanie rozhlasových staníc

- 1 Naladíte rozhlasovú stanicu.
- 2 Stlačením tlačidla **PROG** aktivujete režim programovania.
↳ Na displeji sa zobrazí **[PROG]** (program).
- 3 Stláčaním tlačidla **▲ / ▼** pridelite tejto rozhlasovej stanici číslo od 1 – 20 a potom stlačením tlačidla **PROG** potvrdíte nastavenie.
↳ Zobrazí sa číslo predvolby a frekvencia predvolenej rozhlasovej stanice.
- 4 Opakovaním krokov 1 až 3 naprogramujete ďalšie stanice.

Poznámka

- Ak chcete naprogramovanú stanicu prepisať, uložte na jej miesto inú stanicu.

Výber predvolby rozhlasovej stanice

V režime rádioprijímača stlačením tlačidiel **▲ / ▼** vyberte číslo predvolby.

6 Nastavenie zvuku

Nasledujúce operácie platia pre všetky podporované médiá.

Výber prednastaveného zvukového efektu

- Opakovaným stláčaním **SOUND** vyberte predvolený zvukový efekt.
 - **DSC1, DSC2, DSC3, DSC4** a **DSC5**

Nastavenie úrovne hlasitosti

- Na diaľkovom ovládači opakovane stlačte tlačidlo **VOL +/-**.
- Na hlavnej jednotke otáčajte ovládačom hlasitosti.

Stlmenie zvuku

- Stlačením tlačidla  stlmíte alebo obnovíte zvuk.

7 Ďalšie funkcie

Nastavenie časovača budíka

Toto zariadenie je možné použiť ako budík. Ako zdroj budíka môžete vybrať disk, rádioprijímač FM alebo súbory .mp3 na úložnom zariadení USB.

Poznámka

- Uistite sa, že ste správne nastavili hodiny.
- Ak zvolený zdroj budíka nie je dostupný, produkt sa automaticky prepne do režimu FM.

- 1 V normálnom pohotovostnom režime stlačte a dve sekundy podržte tlačidlo **SLEEP/TIMER**.
 - ↳ Čísllice hodín blikajú.
 - ↳ Zobrazí sa položka .
- 2 Opakovaným stláčaním tlačidla **◀◀ / ▶▶** nastavte hodiny a nastavenie potvrdte stlačením tlačidla **SLEEP/TIMER**.
 - ↳ Čísllice minút blikajú.
- 3 Stlačením tlačidla **◀◀ / ▶▶** nastavte minúty a potvrdte stlačením tlačidla **SLEEP/TIMER**.
 - ↳ Naposledy zvolený zdroj budíka bliká.
- 4 Stlačením tlačidla **◀◀ / ▶▶** nastavte zdroj budíka (DISC, USB alebo rádioprijímač), a potom stlačením tlačidla **SLEEP/TIMER** potvrdte výber.
 - ↳ Bliká hlásenie **VOL_XX** (XX predstavuje úroveň hlasitosti budíka).
- 5 Stlačením tlačidla **◀◀ / ▶▶** upravte úroveň hlasitosti a nastavenie potvrdte stlačením tlačidla **SLEEP/TIMER**.

Aktivovanie a deaktivovanie časovača budíka

Opakovaným stláčaním tlačidla **SLEEP/TIMER** v pohotovostnom režime aktivujete alebo deaktivujete časovač.

- ↳ Ak je časovač aktivovaný, zobrazí sa symbol .

Tip

- Časovač budíka nie je dostupný v režime AUDIO IN.

Poznámka

- Ak ako zdroj zvolíte CD/USB, ale nie je vložený žiadny disk ani pripojené zariadenie USB, systém automaticky prepne zdroj na TUNER.

Nastavenie časovača vypnutia

Tento hudobný systém sa dokáže po uplynutí nastaveného času automaticky prepnúť do pohotovostného režimu.

- Opakovaným stláčaním tlačidla **SLEEP/TIMER** nastavte dobu (v minútach). Hudobný systém musí byť pri tomto nastavovaní zapnutý.
 - ↳ Ak je časovač vypnutia aktivovaný, zobrazí sa symbol **zz**.

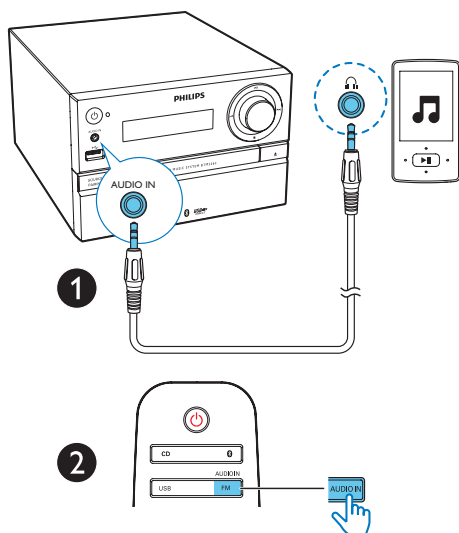
Deaktivovanie časovača vypnutia

- Opakovane stláčajte tlačidlo **SLEEP/TIMER**, až kým sa nezobrazí hlásenie **[OFF]** (časovač vypnutý).
 - ↳ Keď je časovač vypnutia deaktivovaný, symbol **zz** sa nezobrazuje.

Počúvanie obsahu z externého zariadenia

Prostredníctvom tejto jednotky môžete počúvať aj obsah externého zvukového zariadenia pomocou prepojovacieho kábla MP3 Link.

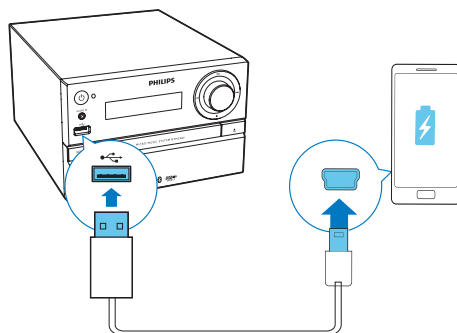
- 1 Pripojte prepojovací kábel MP3 Link (nie je súčasťou balenia) k:
 - **AUDIO IN** zásuvke (3,5 mm) na produkte
 - a konektor pre slúchadlá na externom zariadení.
- 2 Opakovaným stláčaním tlačidla **FM/AUDIO IN** vyberte ako zdroj **AUDIO IN**.
- 3 Na externom zariadení spustite prehrávanie (podrobnosti nájdete v návode na používanie daného zariadenia).



Nabíjanie zariadení

Pomocou tohto mikro hudobného systému môžete nabíjať externé zariadenia, napríklad mobilný telefón, MP3 prehrávač alebo iných mobilné zariadenia.

- 1 Pomocou kábla USB pripojte zásuvku USB výrobku k zásuvke USB na zariadení.



- 2 Pripojte zariadenie k napájaniu.
↳ Po rozpoznaní zariadenia sa spustí nabíjanie.

Poznámka

- Spoločnosť Philips nezaručuje kompatibilitu tohto výrobku so všetkými zariadeniami.

8 Informácie o výrobku



Poznámka

- Informácie o výrobku sa môžu zmeniť bez predchádzajúceho upozornenia.

Technické údaje

Zosilňovač

Celkový výstupný výkon	Maximálne 70 W
Frekvenčná odozva	60 Hz – 20 kHz; ±3 dB
Odstup signálu od šumu	≥ 75 dBA
Celkové harmonické skreslenie	< 1 %
Vstup Aux	600 mV ± 100 mV RMS 22 kohmov

Reproduktory

Impedancia reproduktorov	8 ohmov
Budič reproduktora	20 mm výškový reproduktor; 100 mm basový reproduktor
Citlivosť	83 ± 3 dB/m/W

Rádioprijímač (FM)

Rozsah ladenia	87,5 – 108 MHz
Ladiaca mriežka	50 KHz

Citlivosť	
– Mono, odstup signálu od šumu	< 22 dBf
– Stereo, odstup signálu od šumu	< 45 dBf
Citlivosť vyhľadávania	< 30 dBf
Celkové harmonické skreslenie	< 3 %
Odstup signálu od šumu	> 45 dB

USB

Verzia rozhrania USB Direct	2.0 (plná rýchlosť)
Podpora nabíjania	5 V, 500 mA

Disk

Typ lasera	Polovodičový
Priemer disku	12 cm/8 cm
Podporované disky	CD-DA, CD-R, CD-RW, MP3-CD
Audio DAC	24 bitov/44,1 kHz
Celkové harmonické skreslenie	< 3 % (1 kHz)
Frekvenčná odozva	20 Hz – 20 kHz (44,1 kHz)
Odstup signálu od šumu	≥ 80 dBA

Bluetooth

Verzia rozhrania Bluetooth	V4.0
Frekvenčné pásmo rozhrania Bluetooth	2,4 GHz ~ 2,48 GHz pásmo ISM
Dosah rozhrania Bluetooth	10 m (voľné priestranstvo)

Všeobecné informácie

Sieťové napájanie	220 – 240 V~, 50/60 Hz
Prevádzková spotreba energie	< 25 W
Spotreba energie v pohotovostnom režime Eko	< 0,5 W
Rozmery	
– Hlavná jednotka (Š x V x H)	180 x 121 x 227 mm
– Skrinka reproduktora (Š x V x H)	140 x 260 x 182 mm
Hmotnosť	
- Hlavná jednotka	1,62 kg
- Skrinka reproduktora	1,72 kg x 2

Informácie o možnostiach prehrávania cez rozhranie USB

Kompatibilné zariadenia USB:

- Pamäťové zariadenia USB typu flash (USB 2.0 alebo USB 1.1)
- Prehrávače USB typu flash (USB 2.0 alebo USB 1.1)
- Pamäťové karty (potrebná prídavná čítačka kariet)

Podporované formáty USB:

- Formát súborov zariadenia USB alebo pamäte: FAT12, FAT16, FAT32 (veľkosť sektorov: 512 bajtov)
- Prenosová rýchlosť MP3 (rýchlosť údajov): 32 až 320 kbit/s a variabilná prenosová rýchlosť
- Vnorenie priečinka maximálne do 8 úrovní
- Počet albumov/priečinkov: maximálne 99
- Počet skladieb/titulov: maximálne 999
- Názov súboru vo formáte Unicode UTF8 (maximálna dĺžka: 32 bajtov)

Nepodporované formáty USB:

- Prázdne albumy: prázdny album predstavuje album, ktorý neobsahuje súbory MP3/WMA a nezobrazí sa na displeji.
- Nepodporované formáty súborov budú preskočené. Napríklad, dokumenty programu Word (.doc) alebo súbory MP3 s príponou .dlf budú ignorované a neprehrajú sa.
- Zvukové súbory WMA, AAC, WAV, PCM
- Súbory WMA chránené prostredníctvom DRM (.wav, .m4a, .m4p, .mp4, .aac)
- Súbor WMA vo formáte Lossless.

Podporované formáty MP3 diskov

- ISO9660, Joliet
- Maximálny počet titulov: 128 (v závislosti od dĺžky názvu súboru)
- Maximálny počet albumov: 99
- Podporované vzorkovacie frekvencie: 32 kHz, 44,1 kHz, 48 kHz
- Podporované prenosové rýchlosti: 32 až 256 (kb/s), prenosové rýchlosti s variabilným tokom

9 Riešenie problémov



Varovanie

- Nikdy neodstraňujte kryt tohto zariadenia.

Aby ste zachovali záruku, nikdy sa sami nepokúšajte opravovať systém.

Ak sa pri používaní tohto zariadenia vyskytne nejaký problém, skôr ako sa obrátite na servisné stredisko, vyskúšajte nasledujúce riešenia. Ak sa problém neodstráni, prejdite na webovú stránku spoločnosti Philips (www.philips.com/support). Ak sa rozhodnete obrátiť na spoločnosť Philips, okrem zariadenia si pripravte aj číslo modelu a sériové číslo.

Žiadne napájanie

- Uistite sa, že je sieťový napájací kábel zariadenia správne pripojený.
- Uistite sa, že je sieťová zásuvka pod prúdom.
- V rámci funkcie zníženia spotreby energie sa systém automaticky vypína 15 minút po ukončení prehrávania skladieb, ak v tomto čase nedôjde k aktivácii žiadneho z ovládacích prvkov.

Žiadny zvuk alebo slabý zvuk

- Nastavte hlasitosť.
- Skontrolujte, či sú správne pripojené reproduktory.
- Skontrolujte, či sú odizolované vodiče reproduktorov uchytené v svorkách.

Zariadenie nereaguje

- Odpojte a znovu pripojte sieťovú zástrčku, potom zariadenie opäť zapnite.
- V rámci funkcie šetrenia spotreby energie sa systém automaticky vypína 15 minút po ukončení prehrávania skladieb, ak v tomto čase nedôjde k aktivácii niektorého ovládacieho prvku.

Nefunguje diaľkové ovládanie.

- Pred stlačením ktoréhokoľvek funkčného tlačidla najskôr vyberte správny zdroj pomocou diaľkového ovládania namiesto hlavnej jednotky.
- Znížte vzdialenosť medzi diaľkovým ovládaním a zariadením.
- Vložte batériu so správnych usporiadaním polarita (značky +/-) podľa obrázka.
- Vymeňte batériu.
- Namierte diaľkové ovládanie priamo na senzor na prednej strane zariadenia.

Nebol rozpoznaný žiaden disk

- Vložte disk.
- Skontrolujte, či disk nebol vložený naopak.
- Počkejte na odparenie skondenзованej vlhkosti zo šošovky.
- Vymeňte alebo vyčistite disk.
- Použite ukončené CD alebo správny formát disku.

Nie je možné zobrazit' niektoré súbory na zariadení USB

- Počet priečinkov alebo súborov v zariadení USB prekročil určitý limit. Tento jav nepredstavuje poruchu.
- Formáty týchto súborov nie sú podporované.

Zariadenie USB nie je podporované

- Zariadenie USB nie je s touto jednotkou kompatibilné. Skúste iné.

Nekvalitný príjem rozhlasového vysielania

- Zväčšite vzdialenosť medzi zariadením a televízorom alebo inými zdrojmi vyžarovania.
- Úplne vysuňte anténu FM.

Prehrávanie hudby nie je na jednotke dostupné ani po úspešnom pripojení rozhrania Bluetooth.

- Zariadenie nie je možné použiť na bezdrôtové prehrávanie hudby cez túto jednotku.

Kvalita zvuku je po pripojení zariadenia s aktivovaným rozhraním Bluetooth nízka.

- Príjem rozhrania Bluetooth je slabý.
Zariadenie umiestnite bližšie k jednotke alebo odstráňte prekážky medzi nimi.

K tejto jednotke nie je možné pripojiť zariadenia Bluetooth.

- Zariadenie nepodporuje profily požadované pre túto jednotku.
- Funkcia Bluetooth nie je v zariadení zapnutá. Pozrite si návod na používanie daného zariadenia, v ktorom nájdete informácie o aktivácii tejto funkcie.
- Táto jednotka nie je v režime párovania.
- Jednotka je už pripojená k inému zariadeniu s aktivovaným rozhraním Bluetooth. Odpojte zariadenie a skúste to znova.

Spárované mobilné zariadenie sa pripojí a vzápätí odpojí.

- Príjem rozhrania Bluetooth je slabý.
Zariadenie umiestnite bližšie k jednotke alebo odstráňte prekážky medzi nimi.
- Niektoré mobilné telefóny sa môžu pripojiť a odpojiť vždy pri uskutočnení alebo ukončení hovoru. Nejde o poruchu ani chybu tejto jednotky.
- Niektoré zariadenia majú funkciu úspory energie, ktorá automaticky ukončí pripojenie rozhrania Bluetooth. Nejde o poruchu ani chybu tejto jednotky.

Nefunguje časovač

- Správne nastavte hodiny.
- Zapnite časovač.

Nastavenie hodín/časovača bolo vymazané

- Napájanie bolo prerušené alebo došlo k odpojeniu sieťového kábla.
- Opakovane nastavte hodiny/časovač.



2016 Gibson Innovations Limited. All rights reserved.

This product has been manufactured by, and is sold under the responsibility of Gibson Innovations Ltd., and Gibson Innovations Ltd. is the warrantor in relation to this product. Philips and the Philips Shield Emblem are registered trademarks of Koninklijke Philips N.V. and are used under license.

BTM2360_12_UM_V3.0

