

# Vienmēr šeit, lai jums palīdzētu

Reģistrējiet savu preci un saņemiet atbalstu  
[www.philips.com/support](http://www.philips.com/support)

## BTM2360/12

Mikro mūzikas sistēma

Jautājumi?  
Sazinieties  
ar Philips



Lietošanas instrukcija

**PHILIPS**

# Satura rādītājs

---

<b>1. Svarīgi .....</b>	<b>3</b>	<b>6. Skaņas regulēšana .....</b>	<b>17</b>
Drošība .....	3	Iepriekšnoteikta skaņas efekta izvēlēšanās ...	17
Jūsu ievēribai .....	4	Skaļuma līmeņa regulēšana .....	17
<b>2. Jūsu mikro mūzikas sistēma .....</b>	<b>6</b>	Skaņas izslēgšana .....	17
Ievads .....	6	<b>7. Citas funkcijas .....</b>	<b>18</b>
Iepakojuma saturs .....	6	Modinātāja taimera iestatīšana .....	18
Galvenās ierīces pārskats .....	7	Miega taimera iestatīšana .....	18
Tālvadības pults pārskats .....	8	Ārējas ierīces klausīšanās .....	18
<b>3. Darbības uzsākšana .....</b>	<b>10</b>	Jūsu ierīču uzlāde .....	19
Skaļruņu pievienošana .....	10	<b>8. Informācija par precī .....</b>	<b>20</b>
Barošanas padeves pievienošana .....	10	Specifikācijas .....	20
Tālvadības pults sagatavošana .....	10	USB atskaņošanas saderīguma	
Funkciju demonstrēšana .....	11	informācija .....	21
Ieslēgšana .....	11	Atbalstītie MP3 disku formāti .....	21
Pulksteņa iestatīšana .....	11	<b>9. Darbības traucējumu novēršana .....</b>	<b>22</b>
Atskaņošanas avota izvēlēšanās .....	12		
<b>4. Atskaņošana .....</b>	<b>13</b>		
Atskaņošana no diska .....	13		
Atskaņošana no USB .....	13		
Atskaņošanas vadība .....	13		
Pārlēkt uz ierakstu .....	14		
Ierakstu programmēšana .....	14		
Atskaņošana no Bluetooth			
iespējamām ierīcēm .....	14		
<b>5. Radio klausīšanās .....</b>	<b>16</b>		
Radiostacijas noregulēšana .....	16		
Radiostaciju automātiska programmēšana .....	16		
Radiostaciju manuāla programmēšana .....	16		
Saglabātas radiostacijas izvēlēšanās .....	16		

# 1. Svarīgi

## Drošība

Lūdzu, pirms šīs mikro mūzikas sistēmas lietošanas izlasiet un saprotiet visus norādījumus. Ja bojājumi ir radušies norādījumu neievērošanas dēļ, garantija nav spēkā.



(UZMANĪBU; ELEKTRISKĀS STRĀVAS TRIECIENA RISKS; NEATVĒRT)

(UZMANĪBU: LAI SAMAZINĀTU ELEKTRISKĀS STRĀVAS TRIECIENA RISKU, NENOŅĒMIET IERĪCES KORPUSU (VAI AIZMUGURĀJO PANELI). IERĪCES IEKŠPUSĒ NAV DETAJU, KURU APKOPI VAI REMONTU VARĒTU VEIKT PATS LIETOTĀJS. IERĪCES APKOPI UN REMONTU UZTICIET TIKAI KVALIFICĒTAM SERVISA CENTRA PERSONĀLAM.)

“Zibens šautras simbols” norāda uz ierīcē ietilpstošām neizolētām sastāvdaļām, kuras var izraisīt elektriskās strāvas triecienu. Visu jūsu mājas iemītnieku drošības labad, lūdzu, nekad neonoņemiet šīs ierīces korpusu.

Lai izvairītos no ierīces darbības un apkopes traucējumiem, “izsaukuma zīme” vērs jūsu uzmanību uz tām ierīces funkcijām, par kuru lietošanu ir nepieciešams uzmanīgi izlasīt pievienoto literatūru.

**BRĪDINĀJUMS:** Lai samazinātu ugunsgrēka vai elektriskās strāvas triecienu risku, nepakļaujiet šo ierīci lietus vai mitruma iedarbībai, kā arī nenovietojiet uz tās ar šķidrums pildītus priekšmetus, piemēram, vāzes.

**UZMANĪBU:** Lai novērstu elektriskās strāvas triecienu risku, elektriskās barošanas vada kontaktakšu pilnībā iespraudiet atbilstoša izmēra kontaktligzdā.

## Brīdinājums

- Nekad neonoņemiet šīs ierīces korpusu.
  - Nekad neeļojiet nevienu no šīs ierīces detaļām.
  - Nekad nelūkojieties lāzera starā šīs ierīces iekšpusē.
  - Nekad novietojiet šo ierīci uz citas elektriskās aparatūras.
  - Sargājiet šo ierīci no tiešas saules gaismas, atklātas liesmas vai karstuma.
  - Nodrošiniet, lai jūs vienmēr varētu viegli piekļūt elektriskās barošanas vadam, kontaktakšai vai adapterim, lai vajadzības gadījumā atvienotu šo ierīci no elektrotīkla.
- 
- Ierīci nedrīkst apšļakstīt vai apliet ar nekādiem šķidrumiem.
  - Novietojiet uz ierīces nekādus priekšmetus, kas var to apdraudēt (piemēram, ar šķidrumu pildītus traukus, aizdegas sveces).
  - Gadījumā, ja ierīces atvienošanai no elektrotīkla tiek izmantota elektriskās barošanas kontaktakša vai uzmava, tad šai atvienošanas ierīcei ir jābūt darba kārtībā, viegli pieejamai un ērti izraujamai no elektrotīkla rozetes.
  - Pārlicinieties, lai apkārt ierīcei būtu pietiekami daudz brīvas vietas, lai nodrošinātu tās ventilāciju.
  - **BRĪDINĀJUMI** par bateriju lietošanu – lai novērstu bateriju iztecēšanu, kas var radīt savainojumus, kā arī īpašuma vai ierīces bojājumus:
    - Ievietojiet visas baterijas pareizi, atbilstoši uz ierīces norādītajai + un – polaritātei.
    - Nelietojiet kopā dažādas baterijas (piemēram, vecas un jaunas vai oglekļa un sārnu u.tml.).
    - Baterijas (iepakotās vai uzstādītās) nedrīkst pakļaut pārmērīgam karstumam, piemēram, tiešai saules gaismai, ugunij u.tml.
    - Ja ierīce ilgāku laiku netiek lietota, izņemiet baterijas.
  - Izmantojiet tikai tos piederumus/aksesuārus, ko ir norādījis ražotājs.

## Jūsu ievēribai

Jebkuras WOOX Innovations tieši neapstiprinātas šīs ierīces izmaiņas vai modifikācijas var liegt lietotājam ierīces turpmākas izmantošanas tiesības.

## Atbilstība

# CE 0890

Ar šo WOOX Innovations paziņo, ka šī ierīce atbilst Eiropas Savienības direktīvas 1999/5/EK pamatprasībām un citiem būtiskajiem nosacījumiem.

Atbilstības deklarāciju jūs varat atrast interneta vietnē [www.philips.com/support](http://www.philips.com/support).

## Šī ierīce ir marķēta ar sekojošu uzlīmi:



## Rūpes par apkārtējo vidi

### Jūsu noliegtās ierīces un izlietotās baterijas utilizācija



Jūsu ierīce ir izstrādāta un izgatavota, izmantojot augstas kvalitātes materiālus un sastāvdaļas, kurus var pārstrādāt un lietot atkārtoti.



Šis simbols uz ierīces norāda, ka ierīce atbilst Eiropas Savienības direktīvas 2012/19/ES prasībām.



Šis simbols nozīmē, ka ierīce satur baterijas, uz kurām attiecas Eiropas Savienības direktīvas 2013/56/ES prasības, kas nosaka, ka baterijas nedrīkst izmest kopā ar parastiem sadzīves atkritumiem.

Lūdzu, noskaidrojiet informāciju par vietējo elektrisko un elektronisko ierīču un izlietoto bateriju atsevišķas savākšanas sistēmu.

Lūdzu, rīkojieties saskaņā ar vietējiem noteikumiem un nekad neizmetiet nolietotās elektroierīces un izlietotās baterijas kopā ar parastiem sadzīves atkritumiem. Pareiza nolietoto elektroierīču un izlietoto bateriju utilizācija palīdz novērst iespējamo kaitējumu apkārtējai videi un cilvēku veselībai.

## Vienreizlietojamo bateriju izņemšana

Lai izņemtu vienreizlietojamās baterijas, skatiet nodaļu par bateriju uzstādīšanu.

## Vides aizsardzībai

Ražotājs ir izvairījies no visa nevajadzīgā iepakojuma lietošanas. Ierīces iepakojums ir izveidots tā, lai to varētu viegli sadalīt triju veidu materiālos: kartonā (kaste), putu polistirolā (amortizācijas materiāls) un polietilēnā (maisīni, aizsargājošā loksne).

Jūsu ierīce sastāv no materiāliem, kurus ir iespējams pārstrādāt un lietot atkārtoti, ja tās izjaukšanu veic specializētā uzņēmumā. Lūdzu, ievērojiet vietējos noteikumus par iepakojuma materiālu, izlietoto bateriju un nolietoto ierīču utilizāciju.

## Bluetooth

“Bluetooth®” vārdiskā preču zīme un logotipi ir reģistrētas preču zīmes, kas pieder “Bluetooth SIG, Inc.”, un WOOX Innovations tās izmanto saskaņā ar licenci.



**Esiet atbildīgi  
Ievērojiet autortiesības**

Ar pretkopēšanu aizsargātu materiālu, tajā skaitā datorprogrammu, failu, pārraižu un skaņu ierakstu neatļautu kopiju veidošana var būt autortiesību pārkāpums un krimināli sodāms nodarījums. Šo ierīci nedrīkst izmantot šādiem mērķiem.

### Rūpes par jūsu ierīci

- Neievietojiet diska nodalījumā citus priekšmetus kā tikai diskus.
- Neievietojiet diska nodalījumā savērpušos vai ieplaisājušus diskus.
- Ja paredzams, ka ierīce ilgāku laiku netiks lietota, izņemiet diskus no diska nodalījuma.
- Ierīces tīrīšanai izmantojiet tikai mikrošķiedras lupatiņu.



#### Piezīme

- Identifikācijas datu plāksnīte atrodas ierīces aizmugurē.

## 2. Jūsu mikro mūzikas sistēma

---

Apsveicam ar jūsu pirkumu un laipni lūdzam Philips! Lai pilnībā izmantotu Philips piedāvātā atbalsta iespējas, reģistrējiet savu preci [www.philips.com/welcome](http://www.philips.com/welcome).

### Ievads

**Ar šo ierīci jūs varat:**

- klausīties mūziku no diskkiem, USB atmiņas ierīcēm, Bluetooth iespējamām ierīcēm un citām ārējām ierīcēm;
- klausīties radiostacijas.

**Jūs varat bagātināt skaņas izvadi ar sekojošu skaņas efektu:**

- Digitālo skaņas kontroli (DSC).

**Ierīce atbalsta šādus mediju formātus:**

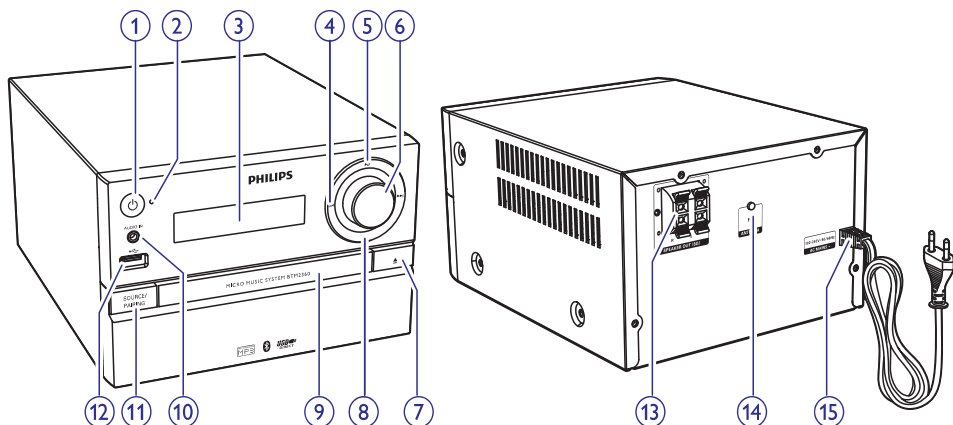


### Iepakojuma saturs

Pārbaudiet un atpazīstiet iepakojuma saturu:

- Galvenā ierīce;
- Tālvadības pults (ar vienu AAA bateriju);
- Skaļruņu kastes (x 2);
- Īsā lietošanas pamācība;
- Drošības un informācijas lapa.

## Galvenās ierīces pārskats



### 1.

- Ieslēgt ierīci.
- Pārslēgt ierīci gaidstāves režīmā vai dabai draudzīgajā (Eko) gaidstāves režīmā.

### 2. Bluetooth indikators

- Norāda Bluetooth savienojuma statusu.

### 3. Displeja panelis

- Parāda pašreizējo statusu.

### 4.

- Pārlēkt uz iepriekšējo/nākamo ierakstu.
- Meklēt ieraksta/diska ietvaros.
- Noregulēt radiostaciju.
- Regulēt laiku.

### 5.

- Sākt vai pauzēt atskaņošanu.

### 6. VOLUME (Skaļuma regulēšanas) slēdzis

- Regulēt skaļumu.

### 7.

- Atvērt vai aizvērt diska nodalījumu.

### 8.

- Apturēt atskaņošanu.
- Dzēst programmu.

### 9. Diska nodalījums

### 10. AUDIO IN (Audiosignāla ievade)

- Ligzda ārēju audioierīču pievienošanai.

### 11. SOURCE/PAIRING (Atskaņošanas avots/Savienošana pāri)

- Nospieš, lai izvēlētos atskaņošanas avotu: DISC (diski), USB, TUNER (FM radiouztvērējs), AUDIO IN (audiosignāla ievade), BT (Bluetooth).
- Bluetooth režīmā nospieš un turēt nospiešanu trīs sekundes, līdz jūš izdzirdat pīkstieni, lai atvienotu pašreiz pievienoto ierīci un ietu savienošanas pāri režīmā.

### 12.

- Ligzda USB atmiņas ierīču pievienošanai.

### 13. SPEAKER OUT (Skaļrunu izvades) ligzdas

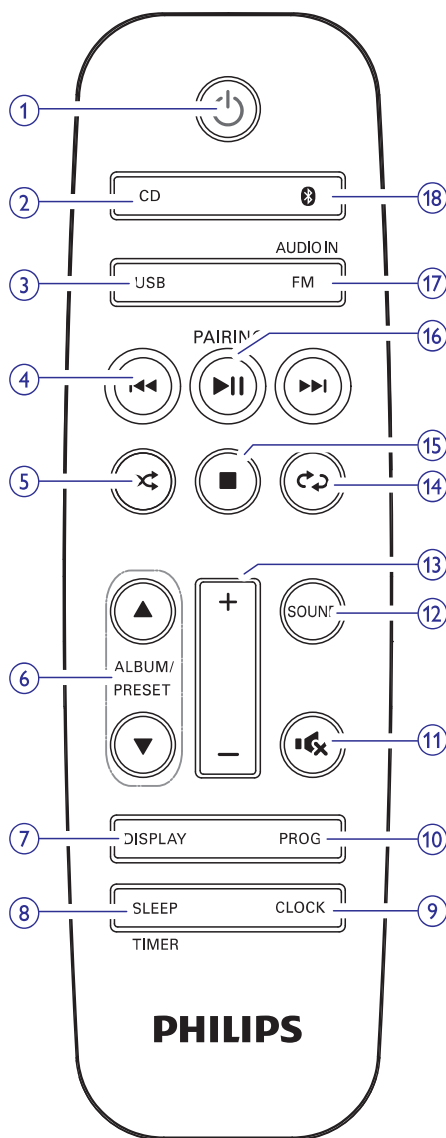
- Ligzdas skaļrunu pievienošanai.

### 14. ANTENNA (Antenas) ligzda

- Ligzda FM antenas pievienošanai.

### 15. AC MAINS ~ (Maiņstrāvas barošanas padeve)

## Tālvadības pults pārskats



### 1.

- Ieslēgt vai izslēgt ierīci.
- Pārslēgt ierīci gaidstāves režīmā vai dabai draudzīgajā (Eko) gaidstāves režīmā.

### 2. **CD (Kompaktdisks)**

- Izvēlēties CD (kompaktdiska) atskaņošanas avotu.

### 3. **USB**

- Izvēlēties USB atskaņošanas avotu.

### 4.

- Pārlēkt uz iepriekšējo/nākamo ierakstu.
- Meklēt ieraksta/diska/USB ietvaros.
- Noregulēt radiostaciju.
- Regulēt laiku.

### 5.

- Atskaņot ierakstus jautkā secībā.

### 6. **ALBUM/PRESET (Albums/Atmiņa) ▲ / ▼**

- Izvēlēties atmiņā saglabātu radiostaciju.
- Pārlēkt uz iepriekšējo/nākamo albumu.

### 7. **DISPLAY (Displejs)**

- Regulēt displeja spilgtumu.
- Atskaņošanas laikā aplūkot atskaņošanas informāciju.

### 8. **SLEEP/TIMER (Miega taimeris/Modinātāja taimeris)**

- Iestatīt miega taimerī.
- Iestatīt modinātāja taimerī.

### 9. **CLOCK (Pulkstenis)**

- Iestatīt pulksteni.
- Aplūkot pulksteņa informāciju.

### 10. **PROG (Programmēt)**

- Programmēt ierakstus.
- Programmēt radiostācijas.
- Automātiski saglabāt atmiņā FM radiostācijas.

### 11.

- Izslēgt vai atjaunot skaļumu.

### 12. **SOUND (Skaņa)**

- Bagātināt skaņas efektu ar Digitālo skaņas kontroli (DSC).

### 13. **VOL +/- (Skaļums +/-)**

- Regulēt skaļumu.

### 14.

- Atkārtoti atskaņot ierakstu vai visus ierakstus.



### 15. ■

- Apturēt atskaņošanu vai dzēst programmu.

### 16. ▶|| /PAIRING (Atskaņot/Pauzēt/ Savienošana pāri)

- Nospieš, lai sāktu, pauzētu vai atsāktu atskaņošanu.
- Nospieš un turēt nospiešu trīs sekundes, līdz jūs izdzirdat pīkstieni, lai ieiētu savienošanas pāri režīmā.

### 17. FM/AUDIO IN (FM radio/Audiosignāla ievade)

- Izvēlēties FM radio atskaņošanas avotu.
- Izvēlēties AUDIO IN (audiosignāla ievades) atskaņošanas avotu.

### 18. Ⓞ

- Izvēlēties Bluetooth atskaņošanas avotu.

## 3. Darbības uzsākšana



### Uzmanību

- Vadības taustiņu vai regulējumu nepareiza lietošana vai arī šajā instrukcijā neparedzētu darbību veikšana var izraisīt kaitīgu radiācijas starojumu vai citas bīstamas sekas.

Šajā nodaļā sniegtos norādījumus vienmēr izpildiet noteiktajā secībā.

## Skaļruņu pievienošana



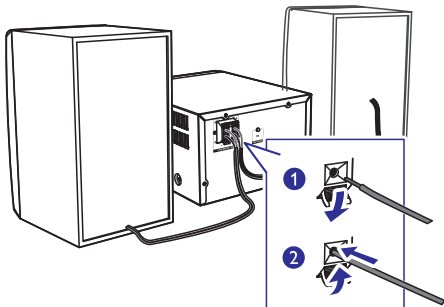
### Piezīme

- Katra skaļruņa vada atkailināto daļu pilnībā ievietojiet ligzdā.
- Labākai skaņas kvalitātei izmantojiet tikai komplektācijā iekļautos skaļruņus.

1. Lai pievienotu labās puses skaļruni, atrodiet galvenās ierīces aizmugurē ligzdas, kas ir apzīmētas ar "R" (labais).
2. Ievietojiet sarkano vadu sarkanajā (+) ligzdā un melno vadu melnajā (-) ligzdā.
3. Lai pievienotu kreisās puses skaļruni, atrodiet uz galvenās ierīces ligzdas, kas ir apzīmētas ar "L" (kreisais).
4. Atkārtojiet 2. soli, lai ievietotu kreisās puses skaļruņa vadu.

### Lai ievietotu katru skaļruņa vadu:

1. Turiet nospiestu ligzdas fiksatoru.
2. Pilnībā ievietojiet skaļruņa vadu.
3. Atlaidiet ligzdas fiksatoru.

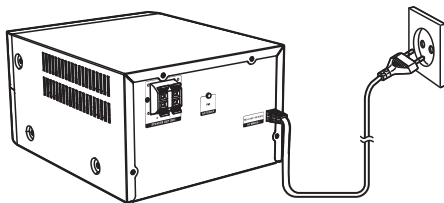


## Barošanas padeves pievienošana



### Uzmanību

- Ierīces bojājumu risks! Pārlicinieties, vai elektrotīkla spriegums atbilst spriegumam, kas ir norādīts ierīces aizmugurē vai apakšā.
- Pirms pievienojat maiņstrāvas barošanas vadu, pārlicinieties, vai esat veikuši visus pārējos savienojumus.



Pievienojiet barošanas vadu sienas elektrotīkla rozetei.

## Tālvadības pults sagatavošana

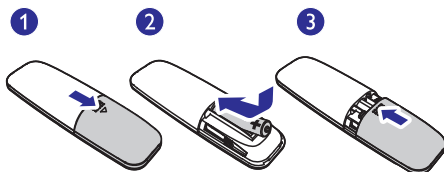


### Uzmanību


- Ierīces bojājumu risks! Ja tālvadības pults ilgāku laiku netiek lietota, izņemiet no tās bateriju.

### Lai tālvadības pultī ievietotu bateriju:


1. Atveriet bateriju nodalījumu.
2. Ievietojiet komplektācijā esošo AAA bateriju, ievērojot pareizu norādīto polaritāti (+/-).
3. Aizveriet bateriju nodalījumu.



## Funkciju demonstrēšana

Gaidstāves režīmā nospiediet taustiņu , lai demonstrētu šīs ierīces funkcijas.

↳ Funkcijas viena pēc otras tiek parādītas displejā.

- Lai izslēgtu demonstrēšanu, vēlreiz nospiediet taustiņu .

## Ieslēgšana


Nospiediet taustiņu .

↳ Ierīce ieslēdzas uz pēdējo izvēlēto atskaņošanas avotu.

## Pārslēgšana gaidstāves režīmā

Vēlreiz nospiediet taustiņu , lai pārslēgtu ierīci gaidstāves režīmā.


↳ Displejā ir redzams pulkstenis (ja tas ir iestatīts).

- Gaidstāves režīmā nospiediet taustiņu , lai pārslēgtu starp darbības režīmu un gaidstāves režīmu.


### Piezīme

- Pēc 15 minūtēm dīkstāvē ierīce pārslēdzas gaidstāves režīmā.

## Pārslēgšana dabai draudzīgajā (Eko) gaidstāves režīmā

Nospiediet un ilgāk nekā divas sekundes turiet nospiestu taustiņu .


↳ Iedegas sarkanais dabai draudzīgā (Eko) gaidstāves režīma indikators.

- Dabai draudzīgajā (Eko) gaidstāves režīmā nospiediet taustiņu , lai pārslēgtu starp darbības režīmu un dabai draudzīgo (Eko) gaidstāves režīmu.

### Piezīme

- Pēc 15 minūtēm gaidstāves režīmā ierīce pārslēdzas Eko gaidstāves režīmā.

## Lai pārslēgtu starp gaidstāves režīmu un Eko gaidstāves režīmu:

- Nospiediet un ilgāk nekā divas sekundes turiet nospiestu taustiņu .

### Piezīme

- Ja gaidstāves režīmā ilgāk nekā 15 minūtes netiek nospiests neviens taustiņš, šī ierīce automātiski pārslēdzas dabai draudzīgajā (Eko) gaidstāves režīmā.

## Pulksteņa iestatīšana

1. Gaidstāves režīmā nospiediet un ilgāk nekā divas sekundes turiet nospiestu taustiņu **CLOCK**, lai ieeitu pulksteņa iestatīšanas režīmā.  
↳ Displejā ir redzams **[24H]** vai **[12H]**.
2. Spiediet taustiņus **◀◀ / ▶▶**, lai izvēlētos **24H** vai **12H** stundu formātu, un tad nospiediet taustiņu **CLOCK**.  
↳ Displejā sāk mirgot stundu iestatījuma cipari.
3. Spiediet taustiņus **◀◀ / ▶▶**, lai iestatītu stundas, un tad nospiediet taustiņu **CLOCK**.  
↳ Displejā sāk mirgot minūšu iestatījuma cipari.
4. Spiediet taustiņus **◀◀ / ▶▶**, lai iestatītu minūtes, un tad nospiediet taustiņu **CLOCK**.  
↳ Displejā ir redzams iestatītais pulkstenis.

### Piezīme

- Lai apskatītu pulksteņa laiku darbības režīmā, nospiediet taustiņu **CLOCK**.
- Ja pulksteņa iestatīšanas režīmā 90 sekunžu laikā netiek nospiests neviens taustiņš, ierīce automātiski iziet no pulksteņa iestatīšanas režīma, nesaglabājot iepriekš veiktās darbības.

### Atskaņošanas avota izvēlēšanās

#### Uz galvenās ierīces

Atkārtoti spiediet taustiņu **SOURCE**, lai izvēlētos atskaņošanas avotu.

- **[DISC]**: disks diska nodalījumā.
- **[USB]**: .mp3 faili, kas ir saglabāti pievienotajā USB atmiņas ierīcē.
- **[TUNER]**: FM radiouztvērējs.
- **[AUDIO IN]**: audiosignāla ievade caur **AUDIO IN** ligzdu.
- **[BT]**: Bluetooth ierīcē esošais audiosaturs.

#### Uz tālrunīša pults

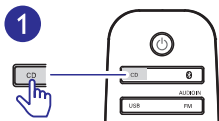
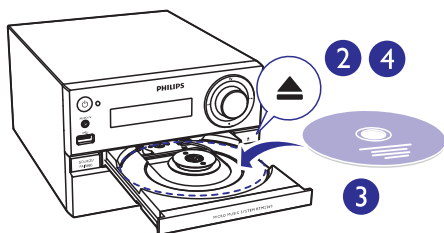
Nospiediet taustiņu **CD**, **FM**, **USB** vai **AUDIO IN**, lai tieši izvēlētos katru atskaņošanas avotu.

- **CD**: disks diska nodalījumā.
- **FM**: FM radiouztvērējs.
- **USB**: .mp3 faili, kas ir saglabāti pievienotajā USB atmiņas ierīcē.
- **AUDIO IN**: audiosignāla ievade caur **AUDIO IN** ligzdu.
- **BT**: Bluetooth ierīcē esošais audiosaturs.

## 4. Atskaņošana

### Atskaņošana no diska


1. Nospiediet taustiņu **CD**, lai izvēlētos CD (kompaktdiska) atskaņošanas avotu.
2. Nospiediet taustiņu **▲**, lai atvērtu diska nodalījumu.
3. Ievietojiet disku ar apdrukāto pusi vērstu augšup.
4. Nospiediet taustiņu **▲**, lai aizvērtu diska nodalījumu.  
↳ Atskaņošana sākas automātiski. Ja atskaņošana nesākas, nospiediet taustiņu **▶||**.

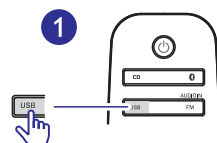
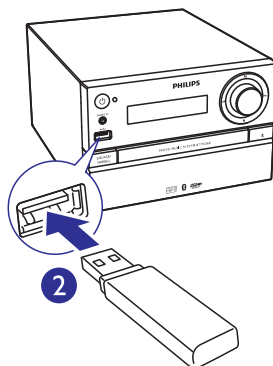


### Atskaņošana no USB

#### Piezīme

- Pārlicinieties, vai USB atmiņas ierīce satur atskaņojamu audiosaturu.

1. Ievietojiet USB atmiņas ierīci ligzdā .
2. Nospiediet taustiņu **USB**, lai izvēlētos USB atskaņošanas avotu.  
↳ Atskaņošana sākas automātiski. Ja atskaņošana nesākas, nospiediet taustiņu **▶||**.



### Atskaņošanas vadība

<b>▶  </b>	Sākt, pauzēt vai atsākt atskaņošanu.
<b>■</b>	Apturēt atskaņošanu.
<b>▲ / ▼</b>	Izvēlēties albumu vai mapi.
<b>⏮ / ⏭</b>	Nospieš, lai pārlēktu uz iepriekšējo vai nākamo ierakstu. Nospieš un turēt nospiešanu, lai meklētu atpakaļ/uz priekšu ieraksta ietvaros.
<b>↺</b>	Atkārtoti atskaņot ierakstu vai visus ierakstus.
<b>↻</b>	Atskaņot ierakstus jauktā secībā.
<b>VOL +/-</b>	Palielināt vai samazināt skaļumu.
<b>🔊</b>	Izslēgt vai atjaunot skaņu.
<b>SOUND</b>	Izvēlēties iepriekšnoteiktu skaņas izlīdzinātāju (ekvalaizeru).
<b>DISPLAY</b>	Regulēt displeja spilgtumu.

## Pārlēkt uz ierakstu

### Atskaņojot kompaktdisku:

Spiediet taustiņus ◀◀ / ▶▶, lai izvēlētos ierakstus.

### Atskaņojot MP3 disku un USB:

1. Spiediet taustiņus ▲ / ▼, lai izvēlētos albumu vai mapi.
2. Spiediet taustiņus ◀◀ / ▶▶, lai izvēlētos ierakstu vai failu.

## Ierakstu programmēšana

Šī funkcija ļauj jums ieprogrammēt 20 ierakstus vēlamajā secībā.

1. Brīdī, kad atskaņošana ir apturēta, nospiediet taustiņu **PROG**, lai aktivizētu programmēšanas režīmu.  
↳ Displejā ir redzams paziņojums [**PROG**] (programma) un [**001 PR 01**].
2. MP3 ierakstiem: spiediet taustiņus ▲ / ▼, lai izvēlētos albumu.
3. Spiediet taustiņus ◀◀ / ▶▶, lai izvēlētos ierakstu, un tad nospiediet taustiņu **PROG**, lai apstiprinātu.
4. Atkārtojiet 2. – 3.soli, lai ieprogrammētu citus ierakstus.
5. Nospiediet taustiņu ▶||, lai atskaņotu ieprogrammētos ierakstus.  
↳ Atskaņošanas laikā displejā ir redzams paziņojums [**PROG**] (programma).

### Lai dzēstu programmu,

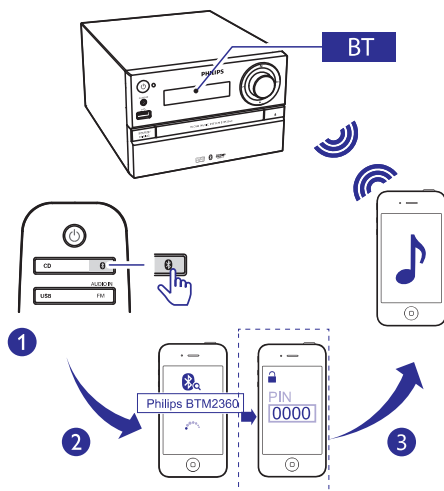
Divreiz nospiediet taustiņu ■.

## Atskaņošana no Bluetooth iespējamajiem ierīcēm



### Piezīme

- Efektīvās darbības attālums starp šo mikro sistēmu un jūsu Bluetooth iespējamo ierīci ir apmēram 10 metri.
- Jebkurš šķērslis starp šo mikro sistēmu un pievienoto Bluetooth ierīci var samazināt darbības attālumu.
- Netiek garantēta saderība ar visām Bluetooth ierīcēm.



1. Nospiediet taustiņu ✖, lai izvēlētos **Bluetooth** atskaņošanas avotu.  
↳ Displejā parādās paziņojums [**BT**] (Bluetooth).  
↳ Bluetooth indikators mirgo zilā krāsā.
2. Savā ierīcē, kas atbalsta uzlaboto skaņas izplatīšanas profilu (Advanced Audio Distribution Profile – A2DP), iespējojiet Bluetooth un meklējiet Bluetooth ierīces, kas var tikt savienotas pāri (skatiet ierīces lietošanas instrukciju).

## ... Atskaņošana

---

3. Savā Bluetooth iespējamajā ierīcē izvēlieties “**Philips BTM2360**” un, ja nepieciešams, ievadiet “0000” kā savienošanas pāri paroli.
  - ↳ Pēc veiksmīgas savienošanas pāri un savienojuma izveides Bluetooth indikators nepārtraukti deg zilā krāsā un mikro sistēma divreiz nopīkst.
4. Atskaņojiet mūziku pievienotajā ierīcē.
  - ↳ Mūzika tiek straumēta no jūsu Bluetooth iespējamās ierīces uz šo mikro sistēmu.
  - Ja jums neizdodas atrast “**Philips BTM2360**” vai ja nevarat savienot pāri ar šo mikro sistēmu, nospiediet un trīs sekundes turiet nospiestu taustiņu **SOURCE/PAIRING** (vai taustiņu ►|| uz tālvadības pults), līdz izdzirdat pīkstieni, lai ieiētu savienošanas pāri režīmā.



### Padoms

- Šī mikro sistēma var saglabāt atmiņā līdz 8 iepriekš pievienotām Bluetooth ierīcēm.

### Lai atvienotu Bluetooth iespējamo ierīci:

- Deaktivizējiet Bluetooth funkciju pievienotajā ierīcē; vai
- Pārvietojiet ierīci ārpus sakaru darbības rādiusa.

### Ieiešana Bluetooth savienošanas pāri režīmā

Nospiediet un trīs sekundes turiet nospiestu taustiņu **SOURCE/PAIRING**, līdz jūs izdzirdat pīkstieni, lai atvienotu pašreiz pievienoto ierīci un ieiētu Bluetooth savienošanas pāri režīmā.

### Bluetooth savienošanas pāri vēstures dzēšana

- Nospiediet un 8 sekundes turiet nospiestu taustiņu ►|| uz galvenās ierīces.
  - ↳ Pašreizējais Bluetooth savienojums ir atvienots.
  - ↳ Pašreizējā Bluetooth savienošanas pāri vēsture ir izdzēsta.

## 5. Radio klausīšanās

### Radiostacijas noregulēšana



#### Padoms

- Novietojiet antenu pēc iespējas tālāk no televizora, videomagnetofona vai cita starojuma avota.
- Lai nodrošinātu optimālu radiosignāla uztveršanu, pilnībā izvelciet antenu un noregulējiet tās pozīciju.

1. Atkārtoti spiediet taustiņu **FM/AUDIO IN**, lai izvēlētos FM (FM radiouztvērēja) atskaņošanas avotu.
2. Nospiediet un ilgāk nekā divas sekundes turiet nospiestu taustiņu **◀◀ / ▶▶**.  
↳ Radiouztvērējs automātiski noregulē radiostaciju ar spēcīgu uztveršanas signālu.
3. Atkārtojiet 2.soli, lai noregulētu citas radiostacijas.

#### Lai noregulētu radiostaciju ar vāju uztveršanas signālu:

Atkārtoti spiediet taustiņus **◀◀ / ▶▶**, līdz atrodat optimālu uztveršanas frekvenci.

### Radiostaciju automātiska programmēšana



#### Piezīme

- Ierīces atmiņā ir iespējams ieprogrammēt maksimums 20 radiostacijas (FM).

Radiouztvērēja režīmā nospiediet un ilgāk nekā divas sekundes turiet nospiestu taustiņu **PROG**, lai aktivizētu automātisko programmēšanu.

- ↳ Ierīces atmiņā tiek ieprogrammētas visas pieejamās radiostacijas to apraides signāla uztveršanas stipruma secībā.
- ↳ Automātiski tiek atskaņota pirmā ieprogrammētā radiostacija.

### Radiostaciju manuāla programmēšana

1. Noregulējiet radiostaciju.
2. Nospiediet taustiņu **PROG**, lai aktivizētu programmēšanas režīmu.  
↳ Displejā ir redzams paziņojums [**PROG**] (programma).
3. Spiediet taustiņus **▲ / ▼**, lai piešķirtu šai radiostacijai kārtas numuru no 1-20, un tad nospiediet taustiņu **PROG**, lai apstiprinātu.  
↳ Displejā ir redzams atmiņā saglabātās stacijas kārtas numurs un apraides frekvence.
4. Atkārtojiet 1. – 3.soli, lai ieprogrammētu citas radiostacijas.



#### Piezīme

- Lai pārrakstītu virsū ieprogrammētai radiostacijai, saglabājiet tās vietā citu radiostaciju.

### Saglabātas radiostacijas izvēlēšanās

Radiouztvērēja režīmā spiediet taustiņus **▲ / ▼**, lai izvēlētos atmiņā saglabātas radiostacijas kārtas numuru.



## 6. Skaņas regulēšana

---

Tālāk minētās darbības ir pieejamas visiem atbalstītajiem medijiem.

### Iepriekšnoteikta skaņas efekta izvēlēšanās

- Atkārtoti spiediet taustiņu **SOUND**, lai izvēlētos iepriekšnoteiktu skaņas efektu.
  - ↳ **DSC1**, **DSC2**, **DSC3**, **DSC4** un **DSC5**.

### Skaļuma līmeņa regulēšana

- Atkārtoti spiediet taustiņus **VOL +/-** uz tālvadības pults.
- Groziet skaļuma regulēšanas slēdzi uz galvenās ierīces.

### Skaņas izslēgšana

- Nospiediet taustiņu **MUTE**, lai izslēgtu vai atjaunotu skaņu.


## 7. Citas funkcijas

### Modinātāja taimera iestatīšana

Šo ierīci var izmantot kā modinātājpulkstēni. Jūs varat izvēlēties disku, FM radiouztvērēju vai .mp3 failus USB atmiņas ierīcē kā modinātāja zvana avotu.

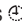
#### Piezīme

- Pārliedzieties, vai esat pareizi iestatījuši pulkstēni.
- Ja izvēlētais modinātāja zvana avots nav pieejams, šī ierīce automātiski pārslēdzas uz FM radiouztvērēja režīmu.

1. Parastajā gaidstāves režīmā nospiediet un divas sekundes turiet nospiestu taustiņu **SLEEP/TIMER**.
  - ↳ Displejā mirgo stundu iestatījuma cipari.
  - ↳ Displejā ir redzams .
2. Atkārtoti spiediet taustiņus **◀◀ / ▶▶**, lai iestatītu stundas, un tad nospiediet taustiņu **SLEEP/TIMER**, lai apstiprinātu.
  - ↳ Displejā mirgo minūšu iestatījuma cipari.
3. Spiediet taustiņus **◀◀ / ▶▶**, lai iestatītu minūtes, un tad nospiediet taustiņu **SLEEP/TIMER**, lai apstiprinātu.
  - ↳ Displejā mirgo pēdējais izvēlētais modinātāja zvana avots.
4. Spiediet taustiņus **◀◀ / ▶▶**, lai izvēlētos modinātāja zvana avotu (DISC (kompaktdisks), USB vai Tuner (FM radiouztvērējs)), un tad nospiediet taustiņu **SLEEP/TIMER**, lai apstiprinātu.
  - ↳ Displejā mirgo **VOL\_XX** (XX norāda modinātāja skaļuma līmeni).
5. Spiediet taustiņus **◀◀ / ▶▶**, lai iestatītu modinātāja skaļumu, un tad nospiediet taustiņu **SLEEP/TIMER**, lai apstiprinātu.

### Modinātāja taimera aktivizēšana/deaktivizēšana

Gaidstāves režīmā atkārtoti spiediet taustiņu **SLEEP/TIMER**, lai aktivizētu vai deaktivizētu modinātāja taimeru.

↳ Ja modinātāja taimeris ir aktivizēts, displejā ir redzams .

#### Padoms

- Modinātāja taimeris nav pieejams **AUDIO IN** (audiosignāla ievades) režīmā.

#### Piezīme

- Ja kā modinātāja zvana avots ir izvēlēts CD/USB, taču nav ievietots disks vai nav pievienota USB ierīce, sistēma automātiski pārslēdzas uz **TUNER** (FM radiouztvērēja) avotu.

### Miega taimera iestatīšana

Šī mūzikas sistēma var automātiski pārslēgties gaidstāves režīmā pēc iestatīta laika posma.

- Brīdī, kad mūzikas sistēma ir ieslēgta, atkārtoti spiediet taustiņu **SLEEP/TIMER**, lai izvēlētos iestatīto laika posmu (minūtēs).
  - ↳ Kad miega taimeris ir aktivizēts, displejā ir redzams „zZ”.

#### Lai deaktivizētu miega taimeru:

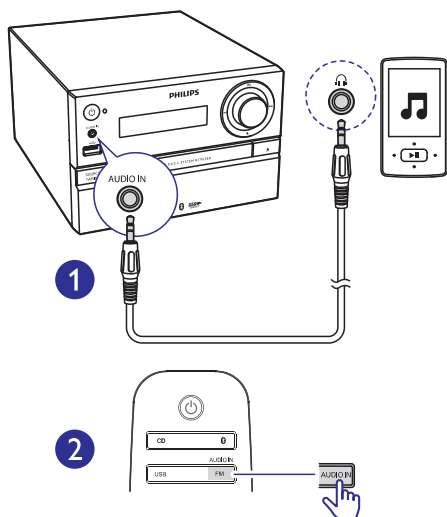
- Atkārtoti spiediet taustiņu **SLEEP/TIMER**, līdz displejā ir redzams paziņojums **[OFF]** (miega taimeris izslēgts).
  - ↳ Kad miega taimeris ir deaktivizēts, „zZ” no displeja pazūd.

### Ārējas ierīces klausīšanās

Caur šo mūzikas sistēmu jūs varat klausīties ārēju ierīci, izmantojot MP3 savienojuma kabeli.

1. Pievienojiet MP3 savienojuma kabeli (nav iekļauts komplektācijā):
  - **AUDIO IN** ligzdai (3,5 mm) uz šīs ierīces;
  - un austiņu ligzdai uz ārējās ierīces.
2. Atkārtoti spiediet taustiņu **FM/AUDIO IN**, lai izvēlētos **AUDIO IN** (audiosignāla ievades) atskaņošanas avotu.
3. Sāciet atskaņošanu ārējā ierīcē (skatiet ārējās ierīces lietošanas instrukciju).

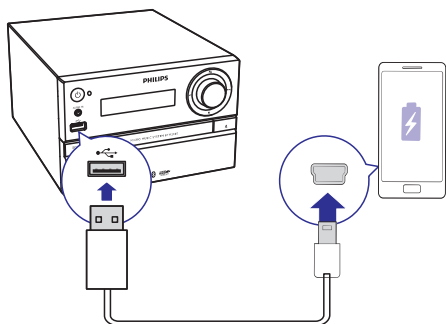
## ... Citas funkcijas



## Jūsu ierīču uzlāde

Izmantojot šo mikro mūzikas sistēmu, jūs varat uzlādēt savas ārējās ierīces, piemēram, savu mobilo tālruni, MP3 atskaņotāju vai citas mobilās ierīces.

1. Izmantojiet USB vadu, lai savienotu šīs ierīces USB līgzdu ar savas ārējās ierīces USB līgzdu.



2. Pievienojiet šo ierīci barošanas padevei.
  - ↳ Tiklīdz pievienotā ārējā ierīce tiek atpazīta, sākas tās uzlāde.

### Piezīme

- Philips negarantē šīs mikro mūzikas sistēmas saderību ar visām ierīcēm.

## 8. Informācija par precī



### Piezīme

- Informācija par precī var tikt mainīta bez iepriekšēja brīdinājuma.

## Specifikācijas

### Pastiprinātājs

Kopējā izvades jauda	maksimums 70 W
Frekvences reakcija	60 Hz – 20 kHz; $\pm 3$ dB
Signāla – trokšņa attiecība	$\geq 75$ dB
Kopējie harmoniskie kropļojumi	$< 1\%$
Aux (papildierīces) ievade	600 mV $\pm$ 100 mV RMS 22 kiloomi

### Skaļruņi

Skaļruņu pretestība	8 omi
Skaļruņu draiveris	20 mm pīkstulis, 100 mm zemfrekvences reproduktors
Jutība	83 $\pm$ 3 dB/m/W

### Radioutvērējs (FM)

Uztveršanas diapazons	87,5 – 108 MHz
Uztveršanas skalas solis	50 kHz
Jutība	
- Mono, 26 dB S/T attiecība	$< 22$ dBf
- Stereo, 46 dB S/T attiecība	$< 45$ dBf
Meklēšanas selektivitāte	$< 30$ dBf
Kopējie harmoniskie kropļojumi	$< 3\%$

Signāla – trokšņa attiecība  $> 45$  dB

### USB

USB tiešā versija (Direct Version)	2.0 pilna ātruma
Uzlādes atbalsts	5 V, 500 mA

### Disks

Lāzera tips	Pusvadītājs
Diska diametrs	12 cm/8 cm
Atbalstītie disku formāti	CD-DA, CD-R, CD-RW, MP3-CD
Audiosignāla ciparu- analogaispārveidotājs (Audio DAC)	24 biti/44,1 kHz
Kopējie harmoniskie kropļojumi	$< 3\%$ (1 kHz)
Frekvences reakcija	20 Hz – 20 kHz (44,1 kHz)
S/T attiecība	$\geq 80$ dBA

### Bluetooth

Bluetooth versija	V4.0
Bluetooth frekvenču josla	2,4 GHz – 2,48 GHz ISM frekvenču josla
Bluetooth darbības rādiuss	10 m (brīvā telpā)

## Vispārīga informācija

Maiņstrāvas barošana	220 – 240 V~, 50/60 Hz
Elektroenerģijas patēriņš darbības režīmā	$< 25$ W

## ... Informācija par precī

Elektroenerģijas patēriņš Eko gaidstāves režīmā	< 0,5 W
Izmēri:	
- galvenā ierīce (p x a x d)	180 x 121 x 227 mm
- skaļruņa kaste (p x a x d)	140 x 260 x 182 mm
Svars:	
- galvenā ierīce	1,62 kg
- skaļruņa kaste	1,72 kg x 2

## USB atskaņošanas saderīguma informācija

### Saderīgās USB ierīces:

- USB zibatmiņa (USB 2.0 vai USB 1.1);
- USB atskaņotāji (flash players) (USB 2.0 vai USB 1.1);
- atmiņas kartes (darbībai ar šo ierīci ir nepieciešams papildu karšu lasītājs).

### Atbalstītie USB formāti:

- USB vai atmiņas failu formāts: FAT12, FAT16, FAT32 (sektora izmērs: 512 baiti);
- MP3 bitu pārraides ātrums (datu ātrums): 32 – 320 Kbps un mainīgs bitu pārraides ātrums;
- Maksimālais direktoriju apakšlīmeņu skaits: 8 līmeņi;
- Albumu/mapju maksimālais skaits: 99;
- Ierakstu/virsrakstu maksimālais skaits: 999;
- Failu nosaukums unikodā UTF8 (maksimālais garums: 32 baiti).

### Neatbalstītie USB formāti:

- Tukši albumi: tukšs albums ir albums, kas nesatur MP3/WMA failus, un tas netiks parādīts displejā;

- Neatbalstītu formātu faili tiek izlaisti. Piemēram, word dokumenti (.doc) vai MP3 faili ar nosaukuma paplašinājumu .dlf tiek ignorēti un netiek atskaņoti;
- WMA, AAC, WAV, PCM audiofaili;
- Ar DRM (digitālo tiesību pārvaldīšanas tehnoloģiju) aizsargāti WMA faili (.wav, .m4a, .m4p, .mp4, .aac);
- WMA faili Lossless formātā.

## Atbalstītie MP3 disku formāti

- ISO 9660, Joliet;
- Maksimālais virsrakstu skaits: 128 (atkarībā no failu nosaukumu garuma);
- Maksimālais albumu skaits: 99;
- Atbalstītās iztveršanas frekvences: 32 kHz, 44,1 kHz, 48 kHz;
- Atbalstītie bitu pārraides ātrumi: 32 - 256 (Kbps), mainīgi bitu pārraides ātrumi.

## 9. Darbības traucējumu novēršana



### Bīdinājums

- Nekad nenoņemiet šīs ierīces korpusu.

Lai saglabātu garantijas derīgumu, nekad nemēģiniet remontēt ierīci pašu spēkiem.

Ja šīs ierīces lietošanas laikā rodas tās darbības traucējumi, pirms sazināties ar servisa centru, lūdzu, vispirms pārbaudiet tālāk uzskaitītos punktus. Ja problēma netiek atrisināta, dodieties uz Philips interneta vietni ([www.philips.com/support](http://www.philips.com/support)). Kad sazināties ar Philips, pārliedzieties, vai ierīce atrodas netālu un vai jums ir pieejami modeļa un sērijas numuri.

### Nav barošanas padeves

- Pārliedzieties, vai ierīces maiņstrāvas barošanas vads ir pareizi pievienots.
- Pārliedzieties, vai elektrotīkla rozetē ir elektrība.
- Elektroenerģijas taupīšanas nolūkā ierīce automātiski izslēdzas 15 minūtes pēc ierakstu atskaņošanas beigām, ja netiek nospiests neviens vadības taustiņš.

### Nav skaņas, vai ir slihta skaņas kvalitāte

- Noregulējiet skaļumu.
- Pārliedzieties, vai skaļruņi ir pareizi pievienoti.
- Pārliedzieties, vai atkailinātie skaļruņu vadi ir iespiesti spailēs.

### Ierīce nereaģē

- Atvienojiet maiņstrāvas barošanas vada kontaktakšu no elektrotīkla rozetes, pēc tam pievienojiet to atpakaļ un vēlreiz ieslēdziet ierīci.
- Elektroenerģijas taupīšanas nolūkā ierīce automātiski izslēdzas 15 minūtes pēc ierakstu atskaņošanas beigām, ja netiek nospiests neviens vadības taustiņš.

### Tālvadības pults nestrādā

- Pirms nospiežat jebkuru funkciju izvēles taustiņu, vispirms izvēlieties pareizo atskaņošanas avotu ar tālvadības pulti, nevis ar taustiņiem uz galvenās ierīces.
- Samaziniet attālumu starp tālvadības pulti un galveno ierīci.

- Ievietojiet bateriju atbilstoši norādītajai polaritātei (+/- zīmēm).
- Nomainiet bateriju.
- Mērķējiet tālvadības pulti tieši uz tālvadības sensoru galvenās ierīces priekšpusē.

### Disks netiek uzverts

- Ievietojiet disku.
- Pārliedzieties, vai disks nav ievietots otrādi.
- Uzgaidiet, līdz iztvaikos uz lēcas kondensējies mitrums.
- Nomainiet vai notīriet disku.
- Lietojiet pabeigtu (finalizētu) kompaktdisku vai pareiza formāta disku.

### Nevar parādīt dažus failus USB ierīcē

- Mapju vai failu skaits USB ierīcē ir pārsniedzis noteikto limitu. Šī parādība nav ierīces nepareiza darbība.
- Šo failu formāti netiek atbalstīti.

### USB ierīce netiek atbalstīta

- Attiecīgā USB ierīce nav saderīga ar šo mūzikas sistēmu. Lūdzu, izmantojiet citu USB ierīci.

### Slihta radio uztveršana

- Palieliniet attālumu starp šo mūzikas sistēmu un savu televizoru vai citiem starojuma avotiem.
- Pilnībā izvelciet FM antenu.

### Mūzikas atskaņošana šajā sistēmā nav pieejama pat pēc veiksmīgas Bluetooth savienojuma izveides

- Attiecīgā ierīce nav izmantojama, lai bezvadu režīmā atskaņotu mūziku caur šo mikro sistēmu.

### Pēc savienojuma izveides ar Bluetooth iespējotu ierīci skaņas kvalitāte ir slihta

- Slihta Bluetooth uztveršana. Pārvietojiet ierīci tuvāk šai mikro sistēmai vai novāciet jebkurus šķēršļus starp ierīci un mikro sistēmu.

### Nevar izveidot Bluetooth savienojumu ar šo mikro sistēmu

- Ierīce neatbalsta šai mikro sistēmai nepieciešamos profilus.
- Ierīces Bluetooth funkcija nav iespējota. Skatiet ierīces lietošanas instrukciju, lai uzzinātu, kā iespējot Bluetooth funkciju.
- Šī mikro sistēma nav savienošanas pāri režīmā.
- Šī mikro sistēma jau ir savienota ar citu Bluetooth iespējotu ierīci. Atvienojiet attiecīgo Bluetooth ierīci un tad mēģiniet vēlreiz.

### Pārī savienotā mobilā ierīce pastāvīgi pievienojas un atvienojas

- Slikta Bluetooth uztveršana. Pārvietojiet ierīci tuvāk šai mikro sistēmai vai novāciet jebkurus šķēršļus starp ierīci un mikro sistēmu.
- Daži mobilie tālruņi var pastāvīgi pievienoties un atvienoties, kad jūs veicat vai pabeidzat zvanus. Tas nenorāda uz nekādiem šīs mikro sistēmas darbības traucējumiem.
- Dažām ierīcēm Bluetooth savienojums var tikt automātiski deaktivizēts enerģijas taupīšanas nolūkā. Tas nenorāda uz nekādiem šīs mikro sistēmas darbības traucējumiem.

### Taimeris nestrādā

- Iestatiet pareizu pulksteni.
- Ieslēdziet taimerī.

### Pulksteņa/taimera iestatījums ir izdzēsts

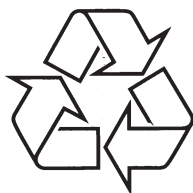
- Ir bijis elektrības padeves pārrāvums, vai arī ir ticis atvienots elektriskās barošanas vads.
- Atkārtoti iestatiet pulksteni/taimerī.



2014 © WOOX Innovations Limited. Visas tiesības patur autors.

Philips un Philips vairoga emblēma ir Koninklijke Philips N.V. reģistrētas preču zīmes, un WOOX Innovations Limited tās izmanto saskaņā ar Koninklijke Philips N.V. licenci.

BTM2360\_12\_UM\_V1.0



Apmeklējiet Philips internetā  
<http://www.philips.com>